

(Ministru kabineta  
2010.gada \_\_\_\_\_.\_\_\_\_\_ )  
rīkojums Nr. \_\_\_\_ )

**Koncepcija par sociālās apdrošināšanas  
sistēmas stabilitāti ilgtermiņā  
(Informatīvā daļa)**

## Satura rādītājs

<b>Ievads</b>	<b>3</b>
<b>1.Problēmas izklāsts</b>	<b>5</b>
<b>1.1. Demogrāfiskā situācija</b>	<b>5</b>
<b>1.2. Ekonomiskā situācija</b>	<b>6</b>
<b>1.3.Sociālās apdrošināšanas sistēmas attīstība</b>	<b>6</b>
<b>1.4. Pensiju sistēmas attīstība</b>	<b>9</b>
<b>1.5. Sociālās apdrošināšanas pabalstu sistēmas attīstība</b>	<b>19</b>
<b>2. Problēmas risinājums</b>	<b>21</b>
<b>2.1. Prognoze par sekām, kas radīsies, ja problēma netiks risināta</b>	<b>21</b>
<b>2.2. Problēmas risinājumi un risinājumu variantu ietekmes sākotnējais novērtējums</b>	<b>21</b>
<b>3. Risinājumu variantu ietekme uz valsts budžetu</b>	<b>26</b>
<b>4. Turpmākās rīcības plānojums</b>	<b>39</b>
<b>1.pielikums</b>	<b>41</b>
<b>Ilgtermiņa prognozēs izmantotie pieņēmumi</b>	<b>41</b>
<b>2.pielikums</b>	<b>42</b>
<b>Labklājības ministrijas priekšlikumu likumdošanas izmaiņām ietekme</b>	<b>42</b>
<b>3.pielikums</b>	<b>43</b>
<b>Demogrāfiskā noslodze (iedzīvotāji pensijas vecumā pret 1000 darbspējas vecuma iedzīvotājiem)</b>	<b>43</b>
<b>4.pielikums</b>	<b>44</b>
<b>Scenāriji pie nemainīgas likumdošanas</b>	<b>44</b>
<b>5.pielikums</b>	<b>48</b>
<b>Scenāriji ar Labklājības ministrijas priekšlikumiem likumdošanas izmaiņām</b>	<b>48</b>

## Ievads

Latvijā jau kopš 1996.gada ir veikta nozīmīga sociālās apdrošināšanas sistēmas reforma, t.i., ir ieviesta jauna, uz sociālās apdrošināšanas iemaksām balstīta sistēma, kas garantē aizsardzību visu tradicionālo sociālo risku gadījumā. Reformas ietvaros Latvijā ir ieviesta un šobrīd darbojas trīs līmeņu pensiju sistēma, kas iever gan solidaritātes principu, gan uzkrājošo pensijas kapitāla shēmu, tādējādi diversificējot demogrāfiskos un finansiālos riskus. Tika veikta arī visaptveroša valsts sociālās apdrošināšanas pabalstu sistēmas reforma - tika pārveidota bezdarbnieka pabalsta sistēma, bezdarbnieka pabalsta apmēra noteikšanai par pamatu ņemot personas apdrošināšanas iemaksu algu un apdrošināšanas stāžu agrāk izmantotās valstī noteiktās minimālās darba algas vietā, tika reformēta slimības pabalsta sistēma, ieviešot darba devēja apmaksājamo pārejošas darbnespējas periodu, kā arī tika veiktas citu pabalstu reformas.

Sociālā politika, it īpaši pensiju sistēma Latvijā, tāpat kā citās ES dalībvalstīs, ir nesaraucami saistīta ar valsts demogrāfisko un ekonomisko attīstību.

Iedzīvotāju demogrāfiskā novecošanās kļūs par arvien aktuālāku ne vien Latvijas, bet visas Eiropas Savienības (turpmāk – ES) problēmu. Tā kā vidējais paredzamā mūža ilgums Latvijā būtiski atpaliek no ES valstīm, tad pagaidām, salīdzinājumā ar daudzām Eiropas valstīm, novecošanās process vēl nav tik kritisks. Demogrāfijas statistika rāda, ka Latvijā iedzīvotāju skaits virs darbspējīgā vecuma ir 20,1 procenti no iedzīvotāju kopskaita un turpmākajos gados tas vēl pieaugs, savukārt darbspējīgā vecuma iedzīvotāju skaits samazināsies.

Lai gan pagājuši tikai 14 gadi kopš pirmā reformas gada, Latvija atkal ir izvēles priekšā, ko paātrināja dāsnie lēmumi ekonomiskās augšupejas gados, – kā turpmāk mazskaitlīgajam nodarbināto skaitam nodrošināt pensiju izmaksu daudzskaitlīgajam pensionāru skaitam, sākot jau no 2012.gada. Risinājumi ir vairāki – rast papildus sociālās apdrošināšanas speciālā budžeta (turpmāk – speciālais budžets) ieņēmumus, trūkstošos līdzekļus aizņemt vai samazināt izdevumus.

Lai saņemtu starptautisko finanšu palīdzību, Latvija ir apņēmusies veikt sekojošo:

1) saskaņā ar Nodomu protokola vēstuli Starptautiskajam valūtas fondam (turpmāk – SVF) - sagatavot izmaiņas pensiju sistēmā, lai nodrošinātu pensiju sistēmas trīs līmeņu ilgtspēju un lai fiskālās korekcijas nasta tiktu sadalīta vienlīdzīgi; mēs paredzam, ka šīs izmaiņas stāsies spēkā 2011.gada janvārī ar starptautisku palīdzību un ciešā sadarbībā ar sociālajiem partneriem;<sup>1</sup>

2) saskaņā Papildu saprašanās memorandu (Saprašanās memoranda otrais papildinājums) starp Eiropas Savienību un Latvijas Republiku<sup>2</sup> - līdz 2010. gada jūnija beigām, izmantojot starptautisko organizāciju tehnisko palīdzību un sadarbojoties ar sociālajiem partneriem, sagatavot izmaiņas pensiju sistēmā ieviešanai 2011.gadā, lai nodrošinātu pensiju sistēmas trīs līmeņu ilgtspējību un piemērotību nākotnē. Šajā kontekstā tiks pārskatītas visas īpašās pensiju shēmas un pensionēšanās vecums. Līdz 2010. gada jūnija beigām, ņemot vērā ekonomiskās un demogrāfiskās prognozes, pārskatīt sociālās apdrošināšanas pabalstu sistēmu, lai nepieciešamās izmaiņas varētu ieviest pēc 2012. gada.

<sup>1</sup> Latvija 2010.gada 22.janvārī ir nosūtījusi Nodomu vēstuli Starptautiskajam valūtas fondam, kuru parakstīja Ministru prezidents Valdis Dombrovskis, finanšu ministrs Einars Repše, Latvijas Bankas prezidents Ilmārs Rimšēvičs un Finanšu un kapitāla tirgus komisijas priekšsēdētāja Irēna Krūmane

<sup>2</sup> 2010.gada 22.februārī Eiropas Savienības ekonomikas un monetāro lietu komisārs Olli Rēns (Olli Rehn) ir parakstījis Papildu saprašanās memorandu (Saprašanās memoranda otro papildinājumu) starp Eiropas Savienību un Latvijas Republiku, tādējādi memorands ir stājies spēkā. Latvijas puses pārstāvji – Ministru prezidents Valdis Dombrovskis, finanšu ministrs Einars Repše, Latvijas Bankas prezidents Ilmārs Rimšēvičs un Finanšu un kapitāla tirgus komisijas priekšsēdētāja Irēna Krūmane – memorandu parakstīja 19.februārī.

Minētās apņemšanās ir apstiprinātas ar 19.02.2009. Ministru kabineta (turpmāk – MK) rīkojuma Nr.123 "Par Latvijas ekonomikas stabilizācijas un izaugsmes atjaunošanas programmas ieviešanas rīcības plāns" 56.punktu „Izstrādāt koncepciju par izmaiņām pensiju sistēmā, kas stājas spēkā ar 2011.gada 1.janvāri, lai nodrošinātu pensiju sistēmas trīs pamatnosacījumu ilgtspēju, ietverot visu speciālo pensiju režīmu revīziju, izmantojot starptautisko finanšu partneru atbalstu un ekspertīzi un sadarbojoties ar sociālajiem partneriem”, kas Labklājības ministrijai (turpmāk – LM) ir jāiesniedz MK līdz 2010.gada 1.jūlijam.

## 1.Problēmas izklāsts

### 1.1. Demogrāfiskā situācija

Jau vairākus gadus demogrāfiskā situācija Latvijā vērtējama kā negatīva, jo turpinās sabiedrības novecošanās, ko raksturo zema dzimstība un vidējā mūža ilguma pieaugums. Kopš 1991.gada iedzīvotāju dabiskais pieaugums saglabājas negatīvs. Lai gan summārais dzimstības koeficients pakāpeniski pieaug (no 1,237 2000.gadā līdz 1,45 2008.gadā), tas ir visai tālu no paaudžu nomaiņai nepieciešamā līmeņa un ir viens no zemākajiem ES.

Pēdējos gadus ir pieaudzis paredzamais mūža ilgums gan jaundzimušajiem, gan virs darbspējīgā vecuma iedzīvotājiem. jaundzimušo paredzamais mūža ilgums 2008.gadā bija 72,66 gadi, kur mūža ilgums vīriešiem – 67,2 gadi un sievietēm – 77,90 gadi. Līdzīgi kā citās ES valstīs, Latvijā jaundzimušo paredzamais mūža ilgums sievietēm ir augstāks nekā vīriešiem. Lielo atšķirību starp abiem rādītājiem nosaka augstāki mirstības rādītāji vīriešiem, īpaši no audzējiem un ārējiem nāves cēloņiem. Turpretī, pārdzīvojot kritiskos dzīves periodus, paredzamais mūža ilgums vīriešiem, kas 2008.gadā bija sasnieguši pensijas vecumu, bija 13,80 gadi un sievietēm – 20 gadi. Demogrāfiskās prognozes liecina, ka paredzamā mūža ilguma palielināšanās turpināsies, kas arvien vairāk pastiprinās iedzīvotāju novecošanos (skat. 1.tab.).

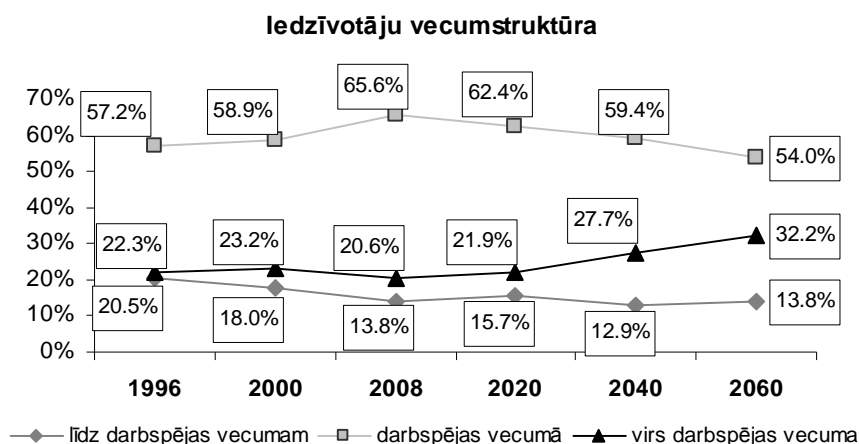
1.tabula

#### Paredzamais mūža ilgums (gadi)

	1990	2000	2008	2020	2030	2040	2050	2060
No dzimšanas								
vīrieši	64,2	64,9	67,2	68,1	71,3	72,9	74,2	75,1
sievietes	74,6	76,0	77,9	78,8	81,0	82,0	82,7	83,3
60 gadu vecumā								
vīrieši	74,8	74,8	75,6	77,0	79,2	80,2	81,1	81,7
sievietes	79,9	81,3	81,7	82,4	84,0	84,7	85,3	85,8
65 gadu vecumā								
vīrieši	76,9	76,9	77,9	79,4	81,3	82,2	83,0	83,5
sievietes	81,2	82,6	82,8	83,5	84,9	85,6	86,2	86,6

Datu avots: Centrālās statistikas pārvaldes dati, EUROSTAT pieņēmumi un LM aprēķini

Latvijai ir bijusi un tuvāko gadu periodā ir salīdzinoši labvēlīga demogrāfiskā situācija, bet tālākā perspektīvā šī situācija ievērojami mainīsies, jo mazskaitliskās 1990-to gadu sākumā dzimušās paaudzes sasniegs darbspējas vecumu, bet skaitliski lielākās 1950.-1960.gados dzimušās kohortas sasniegs pensijas vecumu. Ekonomiskā krīze kopsolī ar sabiedrības novecošanos ir nopietns risks sociālās apdrošināšanas sistēmas stabilitātei ne tikai pašlaik, bet arī tālākajos gados. Saskaņā ar Eurostat demogrāfiskajām prognozēm Latvijas iedzīvotāju skaits 2060.gadā būs samazinājies līdz 1,7 milj. Būtiski pieaugot vecu cilvēku īpatsvaram, palielināsies demogrāfiskās slodzes līmenis, 2060.gadā iedzīvotāju īpatsvaram virs darbspējīgā vecuma sasniedzot jau 32,2%, savukārt darbspējīgā vecuma iedzīvotāju skaitam nokrītoties līdz 54% (skat. 1.zīm.).



Datu avots: Centrālās statistikas pārvaldes dati, EUROSTAT pieņēmumi un LM aprēķini

## 1.2. Ekonomiskā situācija

Pēc straujajiem ekonomiskās izaugsmes gadiem (jo sevišķi 2005.-2007.gadā, sasniedzot līdz pat 12,2% iekšzemes kopprodukta (turpmāk – IKP) pieaugumu salīdzināmajās cenās 2006.gadā), 2009.gadā Latvijas tautsaimniecība saskārās ar ekonomisko krīzi, kuru veicināja gan strukturāli, gan cikliski, gan arī ārējās vides faktori. Ekonomikas stabilizācijai un atjaunošanai Latvijai ir bijis jāpieņem sarežģīti politiski lēmumi, kas ir tieši skāruši visas sabiedrības intereses. Atbalstot Latvijas centienus ekonomikas stabilizācijai, sniegts ES, SVF un citu starptautisko finanšu institūciju un partnervalstu vidēja termiņa aizdevums 7,5 miljardu eiro apmērā.

Smago ekonomisko situāciju valstī visskaidrāk atspoguļo IKP kritums, kas 2009.gadā bija 18% salīdzināmās cenās un bija visstraujākais starp ES dalībvalstīm. Arī 2010.gadā Finanšu ministrija prognozē IKP samazināšanos par 3,5% salīdzināmās cenās, bet 2011.gadā jau lēnu ekonomikas atjaunošanos un IKP pieaugumu par 3,3%.

Ekonomikas kritums būtiski ietekmējis darba tirgu – reģistrētā bezdarba līmenis 2010.gada 10.maijā bija 16,6% (2008.gada decembrī – 7,0%), strauji kritušies ekonomiskās aktivitātes rādītāji. Pēc Finanšu ministrijas prognozēm reģistrētā bezdarba līmenis 2010.gadā turpinās palielināties un tikai, sākot ar 2011.gadu, tas varētu sākt palēnām samazināties.

Ir būtiski samazinājusies darba samaksa. Pēc Finanšu ministrijas prognozēm tautsaimniecībā nodarbināto bruto darba samaksa 2009.gadā samazinājās par 3,8% faktiskajās cenās, ir prognozēts samazinājums par 9,8% arī 2010.gadā un par 1,7% 2011.gadā. Neliela uzlabošanās ir gaidāma tikai, sākot ar 2012.gadu.

Patēriņa cenu izmaiņas valstī norāda uz deflāciju – 2009.gadā kopumā tās samazinājās par 1,2%. Arī 2010. un 2011.gadā ir paredzama deflācija.

## 1.3. Sociālās apdrošināšanas sistēmas attīstība

1991.gadā pēc Latvijas neatkarības atjaunošanas valdībai bija jāsāk domāt par jaunas politiski ekonomiskas sistēmas veidošanu. Pāreja uz tirgus ekonomikas principiem izmainīja iedzīvotāju un valsts attiecības, palielinot cilvēka lomu sevis un savas ģimenes sociālajā aizsardzībā. 1990.-1991.gadā tika reformēta sociālās drošības sistēma Latvijā, ieviešot finansiāli neatkarīgu no bijušās PSRS pensiju sistēmu, nosakot sociālo nodokli, ieviešot sociālās palīdzības pabalstus, bezdarba pabalstus, kā arī nodibinot vispārējos ģimenes pabalstus. Reformu pirmo gadu laikā tika piedzīvots straujš IKP samazinājums - 1993.gadā IKP samazinājās apmēram par

50% salīdzinājumā ar 1990.gadu. Tā kā ekonomiskā situācija Latvijā turpināja pasliktināties, kļuva skaidrs, ka daudzas jau iepriekš minēto likumu normas ieviest nebūs iespējams un ir jāmeklē efektīvāks risinājums - jāmaina sociālās politikas pamatprincipi, administratīvās metodes un jāmeklē sadarbības iespējas ar ārējiem partneriem.

Tādējādi svarīgākie politiskie lēmumi, kas noteica reformas virzienu valsts sociālajā politikā, tika pieņemti 1995.-96.gados. Īstenojot sociālās apdrošināšanas reformu, sociālā apdrošināšana tika noteikta kā obligāta visiem strādājošiem, sākot no 15 gadu vecuma, kuriem no darba algas jāmaksā sociālās apdrošināšanas obligātās iemaksas (turpmāk – sociālās iemaksas), kur daļu maksājumu veic darba devējs, bet daļu – darba ņēmējs.

Sociālā apdrošināšana atbilstoši veiktajām iemaksām (t.i. ienākumi, no kuriem veiktas sociālās iemaksas) garantē ienākumu aizvietošanu – iestājoties pensijas vecumam, iegūstot invaliditāti, zaudējot apgādnieku, slimības gadījumā, pirmsdzemdību un pēcdzemdību periodā, zaudējot darbu, kā arī ciešot darba negadījumā vai saslimstot ar arodslimību. Tā kā sociālās apdrošināšanas pensijas un pabalsti ir tieši atkarīgi no ienākumiem, no kuriem aprēķinātas sociālās iemaksas, netieši tiek radīta ieinteresētība visu ienākumu uzrādīšanā, regulārā iemaksu veikšanā, kā arī ilgākai palikšanai darba tirgū. Tā kā visi sociālo iemaksu maksājumi (arī darba ņēmēja daļa) veicami ar darba devēja starpniecību, lai aizsargātu darba ņēmējus, ja darba devējs nav izpildījis savu pienākumu un nav veicis sociālās iemaksas, saskaņā ar likumu „Par valsts sociālo apdrošināšanu” ir noteikts, ka personas ir sociāli apdrošinātas, sākot ar dienu, kad tās ieguvušas darba ņēmēja statusu, neatkarīgi no tā, vai faktiski ir veiktas sociālās iemaksas, t.i., sociālās apdrošināšanas pakalpojumi tiek piešķirti arī tajā gadījumā, ja darba devējs nav nomaksājis sociālās iemaksas (Valsts ieņēmumu dienesta (VID) kā nodokļu administrācijas pienākums ir veikt šo parādu piedziņu).

Sociālās apdrošināšanas sistēmas darbības princips ir pašfinansēšanās – pašreizējās izmaksas pensiju un pabalstu saņēmējiem tiek segtas no šobrīd strādājošo veiktajām sociālajām iemaksām, t.i., speciālā budžeta ieņēmumiem.

Jau 1995.gadā speciālajam budžetam bija līdzekļu pārpalikums, un 1997.gada beigās uzkrātā budžeta rezerve sasniedza 28 milj. latu. 1998.gadā veiktie grozījumi likumā „Par valsts pensijām” (kas nodrošināja vidējās pensijas pieaugumu) un vienlaikus Krievijas krīzes radītās sekas Latvijas tautsaimniecībā atstāja būtisku ietekmi uz speciālo budžetu. 1998.gadā un turpmāk budžeta ieņēmumi un uzkrātā rezerve bija nepietiekama izdevumu segšanai. Laika periodā no 1998.-2001.gadam speciālais budžets bija ar kārtējā gada deficītu, un, lai nodrošinātu sociālās apdrošināšanas pakalpojumu izmaksu normatīvajos aktos paredzētajā apmērā un termiņos, 1999.-2002.gadā tika veikts aizņēmums no valsts pamatbudžeta. Kopumā speciālā budžeta aizņēmums no valsts pamatbudžeta uz 2003.gada 1.janvāri bija 82 milj. latu.

Paaugstinoties valsts ekonomiskās izaugsmes tempiem, kuru izaugsmi veicināja arī iestāšanās ES un investīciju ieplūdums valstī, palielinoties iedzīvotāju līdzdalībai reģistrētajā darba tirgū, kā arī pieaugot darbaspējīgā vecuma iedzīvotāju skaitam, jo darba tirgū ienāca 80-tajos gados dzimušie, kad bija labvēlīga demogrāfiskā situācija, no 2002.gada budžetā pamazām veidojās pārpalikums, kas 2008.gada beigās sasniedza 951,1 milj. latu.

Pozitīva budžeta bilance bija pamats arī lēmumu pieņemšanai par papildus izdevumu finansējumu esošās iemaksu likmes ietvaros – piemaksas pie vecuma (no 2006.gada) un invaliditātes pensijām (no 2009.gada), vecāku pabalsts (no 2008.gada) un papildus četras darbnespējas dienas (no 2009.gada), tādējādi izjaucot speciālā budžeta līdzsvaru un apdraudot tā ilgtspēju. Piemēram, pēc LM 2007.gada sākumā veiktajiem aprēķiniem, izmaksājot vecāku pabalstus sociāli apdrošinātām personām no speciālā budžeta, sociālo iemaksu likme būtu bijusi jāpaaugstina par 1,3%. Turklāt, neraugoties uz speciālā budžeta izdevumu palielināšanos dažādu pieņemto lēmumu dēļ, iemaksu likme kopš sistēmas darbības sākuma ir tikusi samazināta no

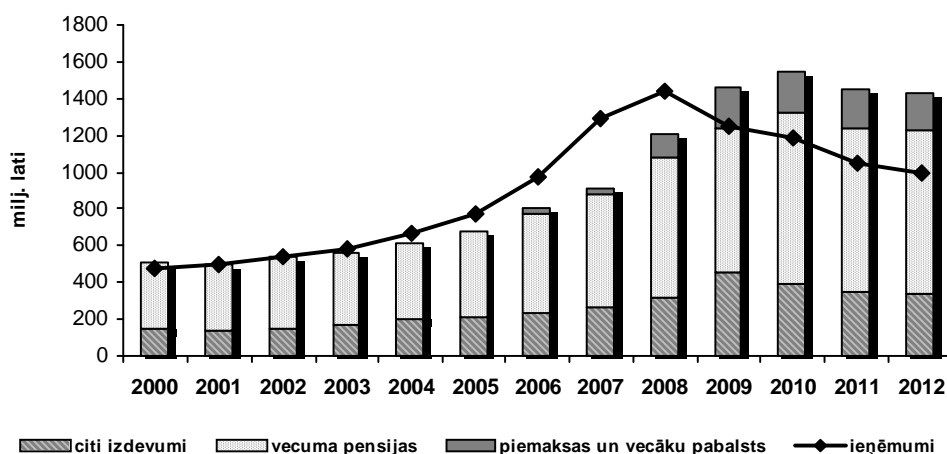
37,09% 1998.gadā līdz 33,09% ar 2003.gadu, samazinot darba devējiem noteikto likmi par četriem procentiem un saglabājot darba ņēmēja likmi 9% apmērā.

Salīdzinājumā ar citām ES valstīm Latvijā ir viena no zemākajām iemaksu likmēm, t.sk. zemākā starp trim Baltijas valstīm. Iemaksu likme tieši korelē ar katras valsts jeb nodarbināto spēju maksāt par augsto sociālās drošības līmeni (piemēram, 2008.gadā Vācijā sociālo iemaksu likme bija 39,42% un izdevumi sociālajai aizsardzībai - 27,60% no IKP, Latvijā – 16,9%).

2009.gadā strauji pasliktinoties valsts ekonomiskajai situācijai, pieaugot bezdarbam un samazinoties iedzīvotāju darba ienākumiem, samazinājās arī ieņēmumi speciālajā budžetā, kā rezultātā 2009.gada ieņēmumi nesedza budžeta izdevumus un izmaksu segšanai sāka izmantot iepriekšējos gados uzkrāto finanšu rezervi. Arī 2010.-2012.gadā tiek prognozēts izdevumu pārsniegums pār ieņēmumiem (skat. 2.zīm.).

2.zīm.

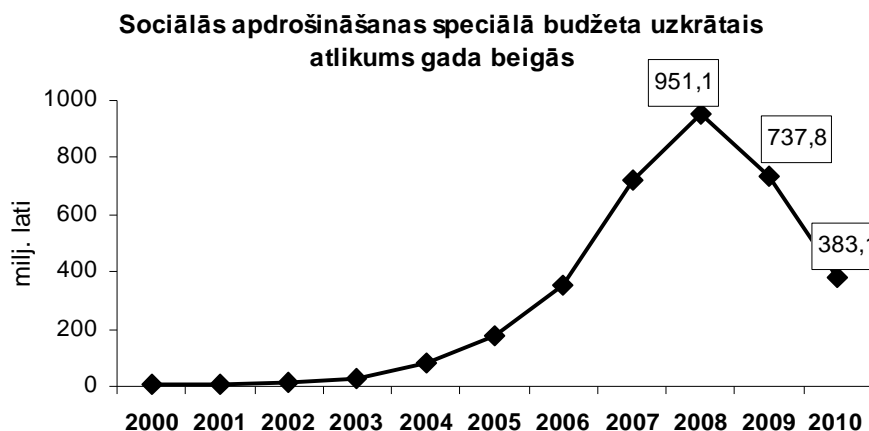
**Sociālas apdrošināšanas speciālais budžets**



Datu avots: Valsts sociālās apdrošināšanas aģentūra

Ekonomiskajai krīzei turpinoties, speciālā budžeta uzkrātā finanšu rezerve uz 2010.gada 1.janvāri bija samazinājusies līdz 737,8 milj. latu, uz 2010.gada 6.maiju (pēc Valsts kases operatīvās informācijas) – 515,2 milj. latu, bet 2010.gada beigās ir plānots tās samazinājums līdz 383,1 milj. latu (skat. 3.zīm.). Negatīva speciālā budžeta bilance ir prognozējama arī turpmākajos gados, līdz ar to pilnībā izmantojot iepriekšējo gadu finanšu uzkrājumu.





Datu avots: Valsts sociālās apdrošināšanas aģentūra

#### 1.4. Pensiju sistēmas attīstība

Demogrāfiskā situācija un iedzīvotāju novecošanās kā problēma tika ņemta vērā, uzsākot pensiju reformu 1995.gadā. Reformas mērķis bija izveidot tādu pensiju sistēmu, kas maksimāli elastīgi spēj uztvert demogrāfiskās svārstības un nodrošināt ilgtermiņa stabilitāti progresējošās iedzīvotāju novecošanās apstākļos. Latvijā pensiju sistēma veidota trīs līmeņos, un tā diversificē riskus, kādi raksturīgi gan paaudžu solidaritātes, gan reālu kapitālu uzkrājošām pensiju shēmām. Jaunās pensiju sistēmas ieviešanu sekmēja vairāki faktori – zems iedzīvotāju virs darbaspējīgā vecuma īpatsvars, kapitāla tirgus attīstība, cilvēku vēlme pieņemt kaut ko jaunu, mainīt ierasto kārtību.

Valsts obligāto nefondēto pensiju sistēmu (1.līmenis) regulē likums „Par valsts pensijām” (stājās spēkā 1996.gada 1.janvārī). Valsts obligātās fondēto pensiju shēmas (2.līmenis) darbību nosaka Valsts fondēto pensiju likums (stājās spēkā 2001.gada 1.jūlijā), savukārt, privātās brīvprātīgās pensiju shēmas (3.līmenis) - likums „Par privātajiem pensiju fondiem” (stājās spēkā 1998.gada 1.jūlijā).

**Valsts obligātā nefondētā pensiju shēma jeb uz sociālās apdrošināšanas iemaksām balstīta paaudžu solidaritātes pensiju shēma (PAYG)** darbojas kopš 1996.gada 1.janvāra. Sociālajai apdrošināšanai pakļautās personas (darba ņēmēji, pašnodarbinātie u.c.), veicot sociālās iemaksas, nodrošina pensiju izmaksu pašreizējiem pensionāriem, vienlaikus krājot pensijas kapitālu savai pensijai.

Pensiju likumi, kas bija spēkā pirms pensiju reformas, bija dāsni, bet finansiāli nepamatoti. Vēl astoņdesmito gadu beigās pensijas tika aprēķinātas, ņemot vērā pēdējās algas apmēru vai arī piecu labāko gadu algu pēdējo desmit gadu laikā, neskatoties uz to, ka minimālajam darba stāžam bija jābūt tikai 20 gadi sievietēm un 25 gadi vīriešiem. Arī pensijas vecums bija ļoti zems – 55 gadi sievietēm un 60 gadi vīriešiem, bet, pastāvot atvieglojumiem, daudzi pensijā varēja aiziet ievērojami agrāk. 1990.gadā pieņemtais likums “Par valsts pensijām” arī paredzēja daudzējādā ziņā līdzīgus pensiju piešķiršanas nosacījumus. Tādējādi faktiski netika atspoguļots personas darba mūža ieguldījums, jo pensijas apmērs bija atkarīgs no darba samaksas izvēlētajos gados. Tāpat arī pensiju pagaidu aprēķināšanas kārtība, kas bija spēkā 1993.-1995.gados, paredzēja, ka visām personām, neatkarīgi no darba mūža ieguldījuma, pensija tika aprēķināta, ņemot vērā tautsaimniecībā nodarbināto vidējo algu, pie kam joprojām nosakot ļoti zemu pensijas vecumu un pensiju indeksāciju ar simtprocentīgu algu indeksu. Izvērtējot, cik lielā mērā vecā pensiju sistēma atspoguļoja darba mūža ieguldījumu, jāatzīst, ka pensijas līdz

1993.gadam tika piešķirtas faktiski ar uzviju (ņemot vērā algas ziņā labākos gadus), bet 1993.gadā pieņemtā pensiju pagaidu aprēķināšanas kārtība zināmā mērā šīs priekšrocības izlīdzināja, pazeminot lielākās pensijas, t.i., pieņemot, ka visi pensionāri saņēmuši algu vidējās algas apmērā. Tomēr arī šāda kārtība neatspoguļoja personas darba mūža ieguldījumu.

Uz citādiem principiem bija veidots jaunais likums „Par valsts pensijām”. Taču arī saskaņā ar šo likumu personas darba mūža ieguldījums pilnībā atspoguļojumu gūs, kad viss darba mūžs būs balstīts uz sociālās apdrošināšanas iemaksām. Izstrādājot likumu „Par valsts pensijām”, tika izvērtēta iespēja pārskatīt agrāk piešķirtās pensijas saskaņā ar jaunajā pensiju likumā ietvertajām tiesību normām. Bet, ņemot vērā, ka vairumā gadījumu pensijas nevis paaugstinātos, bet tieši otrādi - samazinātos, agrāk piešķirtās pensijas saskaņā ar jaunajā pensiju likumā ietverto pensiju aprēķināšanas kārtību pārskatītas netika. Līdz ar to personām, kurām pensija piešķirta pirms 1996.gada, kad objektīvi nepastāvēja sociālā apdrošināšana 1996.gada izpratnē, t.i., kad tika ieviesta individualizētā sociālo iemaksu uzskaitē, ir piemērots līdzvērtīgs un viņu tiesību nepasliktinošs mehānisms.

Latvijas pensiju sistēmā ietvertā ideoloģija ir vērsta uz to, lai ieinteresētu darbspējīgā vecuma iedzīvotājus pēc iespējas ilgāk palikt darba tirgū, turpinot darbu pēc noteiktā minimālā pensionēšanās vecuma sasniegšanas. Vecuma pensijas apmērs paaudžu solidaritātes shēmā ir atkarīgs ne tikai no uzkrātā pensijas kapitāla, bet arī no pensionēšanās vecuma un prognozētā mūža ilguma pēc aiziešanas pensijā.

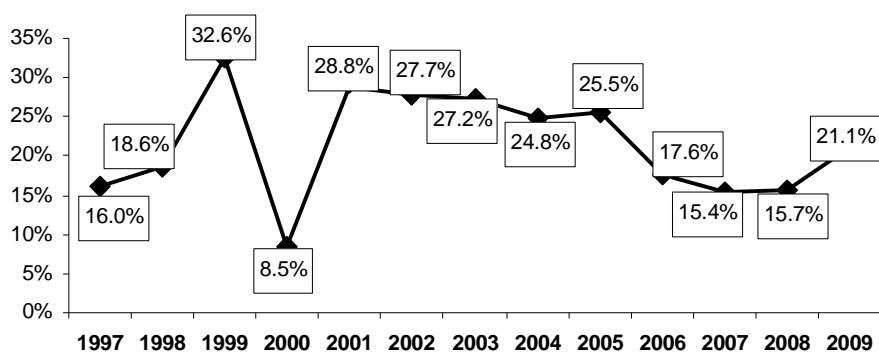
Šobrīd kvalifikācijas periods tiesību noteikšanai uz valsts vecuma pensiju nav liels – tie ir 10 gadi. Taču normatīvajos aktos ietvertās tiesību normas rada ieinteresētību lielāka apdrošināšanas stāža uzkrāšanai - jo lielāks būs apdrošināšanas stāža ilgums, kura laikā veiktas sociālās iemaksas, jo lielāka būs arī pensija. Arī zināmi atvieglojumi vecuma pensijas apmēra noteikšanā ir atkarīgi no apdrošināšanas stāža ilguma. Vidējais apdrošināšanas stāžs 2009.gada beigās piešķirtajām vecuma pensijām bija 35,71 gadi (13 gadi - jaunajā sistēmā).

1.līmeņa pensijas kapitāls katru gadu tiek aktualizēts ar kapitāla indeksu, kura lielumu ietekmē gan algu, gan strādājošo skaita izmaiņas, un līdz pat 2008.gadam reālais (neņemot vērā inflāciju) kapitāla indekss bija pozitīvs atšķirībā no reālu kapitālu uzkrājošās shēmas jeb 2.līmeņa pensiju sistēmas. Līdzīgi pensiju kapitāla indeksēšanas nosacījumi ir Zviedrijā, Polijā un Itālijā.

Tā kā pensiju reformu sagaidāmie rezultāti parasti tiek mērīti vairākos gadu desmitos, tad arī Latvijas 1.līmeņa pensiju sistēmas īstie dalībnieki būs tie, kuri darba gaitas būs uzsākuši pēc 1996.gada, tātad pārejas periods ilgs vidēji 40 gadus, t.i., pirmie jaunās pensiju sistēmas pensionāri būs tie, kas pensionēsies pēc 2036.gada.

Ar 1996.gadu notika pakāpeniska minimālā pensionēšanās vecuma paaugstināšana kā vīriešiem, tā sievietēm līdz 62 gadiem. Vīriešiem šis vecums tika sasniegts jau 2003.gadā, sievietēm vecuma paaugstināšana pakāpeniski turpinājās līdz 2008.gada 1.jūlijam. Līdz 2011.gada 31.decembrim personām, kuru apdrošināšanas stāžs nav mazāks par 30 gadiem ir iespēja pensionēties priekšlaicīgi 2 gadus pirms pensionēšanās vecuma, t.i., 60 gadu vecumā. 2009.gadā salīdzinājumā ar iepriekšējiem trim gadiem bija pieaudzis pensionāru skaits, kuri devās pensijā divus gadus ātrāk, pat neskatoties uz to, ka no 2009.gada 1.jūlija priekšlaicīgās pensijas apmērs bija 50% apmērā no piešķirtās pensijas apmēra (tiem, kam bija tiesības pēc minētā datuma) un to skaits sasniedza 10,7 tūkst. jeb 21,1% no jaunpiešķirtajām pensijām (skat. 4.zīm.).

Jaunpiešķirto priekšlaicīgo pensiju īpatsvars no visām jaunpiešķirtajām pensijām



Datu avots: Valsts sociālās apdrošināšanas aģentūra

1995.gadā Saeimas apstiprinātajā Pensiju reformas koncepcijā bija paredzēta pakāpeniska pensionēšanās vecuma paaugstināšana līdz 65 gadiem vīriešiem un sievietēm 2015.gadā, kā arī paralēli tam bija paredzēts palielināt iemaksu perioda garumu, kāds nepieciešams pilnas pamatpensijas saņemšanai. Ņemot vērā sabiedrības novecošanās problēmas, pensijas vecuma paaugstināšana ir aktuāla gandrīz visās ES dalībvalstīs<sup>3</sup>.

Vienlaikus bija paredzēta pensionēšanās vecuma pakāpeniska paaugstināšana līdz 62 gadiem arī tām iedzīvotāju grupām, kurām iepriekšējā likumdošana (no PSRS laikiem saglabāta un papildināta) paredzēja noteiktus atvieglojumus attiecībā uz pensionēšanās vecumu (t.sk. invalīdi uz mūžu, sievietes, kurām ir pieci vai vairāk bērni vai bērns invalīds un kuras ir izaudzinājušas bērnus līdz 8 gadu vecumam, lilipti, punduri un neredzīgie, personas, kuras ir strādājušas darbos ar sevišķi kaitīgiem un sevišķi smagiem darba apstākļiem, personas, kuras ir strādājušas darbos ar kaitīgiem un smagiem darba apstākļiem, politiski represētās personas, ja apdrošināšanas stāžs minētajām personām nav mazāks par 30 gadiem, kā arī Černobiļas atomelektrostacijas avārijas seku likvidēšanas dalībnieki).

Tomēr ir iedzīvotāju grupas, kurām pensionēšanās vecums šobrīd ir ļoti zems, piemēram, personām, kuras strādājušas darbos ar sevišķi kaitīgiem un sevišķi smagiem darba apstākļiem vai darbos ar kaitīgiem un smagiem darba apstākļiem. Tas saistīts ar to, ka ar 2007.gada 1.janvāri šīm iedzīvotāju grupām pēc Saeimas deputātu ierosinājuma pensionēšanās vecums vēl tika samazināts par 5 gadiem, t.i., no 2007.gada 1.janvāra personas, kuras noteiktu laiku strādājušas darbā sevišķi kaitīgos un sevišķi smagos vai kaitīgos un smagos darba apstākļos, vecuma pensiju var pieprasīt vēl piecus gadus ātrāk. Tā bija atkāpšanās no pensiju reformas, kā arī no likumā „Par valsts pensijām” ietvertās ideoloģijas, kas vērsta uz to, lai ieinteresētu personas strādāt pēc iespējas ilgāk, pensiju pieprasīt vēlākā vecumā, tādējādi nodrošinot apmēra ziņā lielāku pensiju. Šobrīd viszemākais likumā noteiktais pensionēšanas vecums sievietēm ir 47,5 gadi un vīriešiem – 52,5 gadi (t.i., gandrīz 10 – 15 gadus ātrāk kā vispārējā gadījumā). Faktiskais pensionēšanās

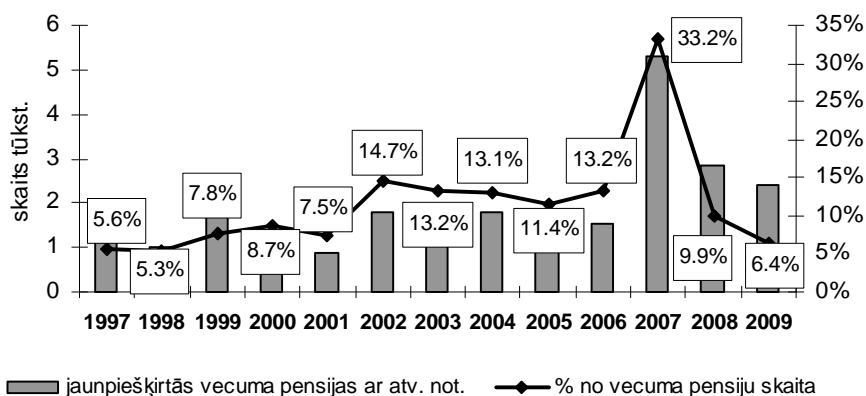
<sup>3</sup> Igaunijā no 2017.gada pakāpeniski tiek paaugstināts pensijas vecums līdz 65 gadiem, Čehijā no 2006.-2030.gadam – līdz 65 gadiem, Vācijā no 2012.-2027.gadam – līdz 67 gadiem, Ungārijā līdz 2012.gadam līdz 65 gadiem, Maltā līdz 2027.gadam - līdz 65 gadiem, Nīderlandē 2020.gadā – 66 gadi, 2025.gadā – 67 gadi, Austrijā no 2019.-2028.gadam – līdz 65 gadiem sievietēm, Slovēnijā līdz 2020.gadam – līdz 65 gadiem, Lielbritānijā 2024.-2026.gadā – līdz 66 gadiem.

vecums 2009.gadā bija 60,09 gadi, savukārt personām, kurām pensija piešķirta ar atvieglotiem noteikumiem, – 56,89 gadi, t.i., zemāks par 3,2 gadiem.

Jaunpiešķirto pensionāru īpatsvars, kuri pensionējušies ar atvieglotiem noteikumiem, kopš reformas sākuma gadiem ir bijis salīdzinoši augsts, augstāko rādītāju sasniedzot 2007.gadā, kad tika paplašināts personu loks, kuriem ir tiesības saņemt pensiju ar atvieglotiem noteikumiem (skat. 5.zīm.).

5.zīm.

**Jaunpiešķirto vecuma pensiju skaita, kuras piešķirtas ar atvieglotiem noteikumiem, īpatsvars jaunpiešķirto vecuma pensiju skaitā**

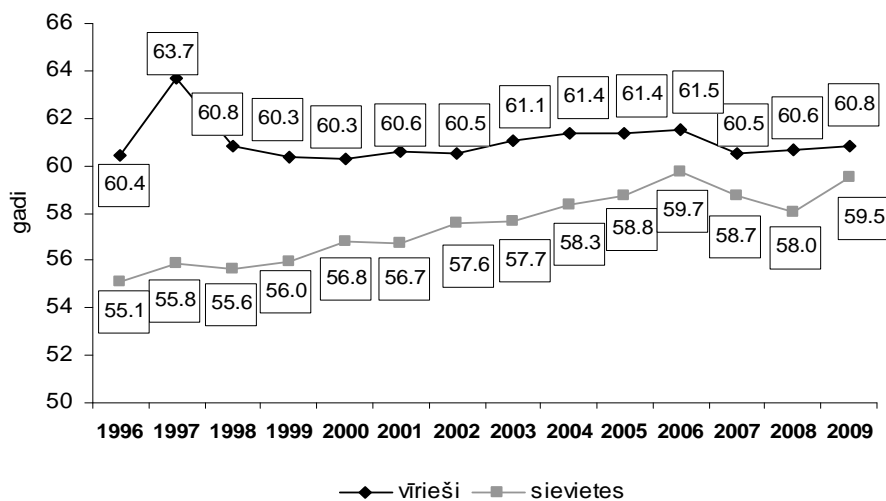


Datu avots: Valsts sociālās apdrošināšanas aģentūra

Pastāvot gan priekšlaicīgās pensionēšanās iespējām, kā arī iespējām atsevišķām kategorijām doties ātrākā vecumā, faktiskais pensionēšanās vecums salīdzinājumā ar pirmo reformas gadu sievietēm ir palielinājies – par 4,47 gadiem, savukārt vīriešiem tikai par 0,43 gadiem (skat. 6.zīm.).

6.zīm.

**Vidējais faktiskais pensionēšanās vecums**



Datu avots: Valsts sociālās apdrošināšanas aģentūra

Pastāvot iespējai doties divus gadus ātrāk un no iepriekšējās sistēmas pārnestajai iespējai atsevišķām kategorijām doties pensijā piecus un pat vairāk gadus, no vienas puses, ir risinājies īslaicīgas ar bezdarbu saistītas problēmas, taču sistēmai ilgtermiņā ir uzlicis papildus slogu. Pasaules Bankas veiktie pētījumi liecina, ka priekšlaicīgās pensijas iespējas tikai šķietami risina bezdarba problēmas, kas gala rezultātā vai izraisīt nodokļu un bezdarbu pieaugumu. Tādejādi eksperti iesaka bezdarba problēmas risināt ar citām metodēm.

Pensiju reformas ietvaros 1997.gadā tika pieņemts lēmums ar 1999.gada 1.janvāri pārtraukt izdienas stāža, kas dod tiesības uz izdienas pensiju saskaņā ar nolikumu "Par izdienas pensijām" (apstiprināts ar LR Ministru padomes 26.03.1992. lēmumu Nr.104), uzskaiti, tādējādi pārtraucot izdienas pensiju tālāku attīstību, taču nodrošinot to piešķiršanu par agrāk (līdz 1998.gada 31. decembrim) nostrādāto laiku. Vienlaikus tika samazināts arī tiesību uz izdienas pensijas piešķiršanu iegūšanai nepieciešamais izdienas stāžs (ne mazāk kā trīs ceturtdaļas no apdrošināšanas stāža, kāds noteikts minētajā nolikumā). Līdz ar to vēl salīdzinoši ilgu laiku (10 – 18 gadi) personas, kuras līdz 1998.gada 31. decembrim noteiktu laiku strādājušas atsevišķās profesijās, varēs iegūt tiesības uz izdienas pensiju darbspējīgā vecumā, t.i., no ievērojami agrāka vecuma nekā tas noteikts likumā „Par valsts pensijām”. Izdienas pensijas saņēmējam, sasniedzot vecuma pensijas piešķiršanai nepieciešamo vecumu, izdienas pensijas vietā tiek piešķirta vecuma pensija. Gadījumā, ja vecuma pensijas apmērs ir mazāks par iepriekš saņemto izdienas pensiju, vecuma pensija tiek izmaksāta izdienas pensijas apmērā.

No speciālā budžeta turpina arī izmaksāt izdienas pensijas, kas līdz 1998.gada 1.janvārim piešķirtas saskaņā ar nolikumu „Par iekšlietu iestāžu ierindas un komandējošā sastāva darbinieku pensijām (darba devēju pensijām)” (apstiprināts ar LR Ministru padomes 30.01.1992. lēmumu Nr.34).

Līdz 1997.gada 31.decembrim izdienas pensiju nodrošināšanai no speciālā budžeta darba devējam sociālās iemaksas bija jāveic atkarībā no izdienas pensijas piešķiršanai nepieciešamā izdienas stāža: 50% vai 42% apmērā. Situācija ir mainījies un sociālās apdrošināšanas iemaksu likme visiem ir noteikta vienāda (33,09%), līdz ar to radot vienādus nosacījumus nodrošināšanai ar pensiju saskaņā ar likumu „Par valsts pensijām”.

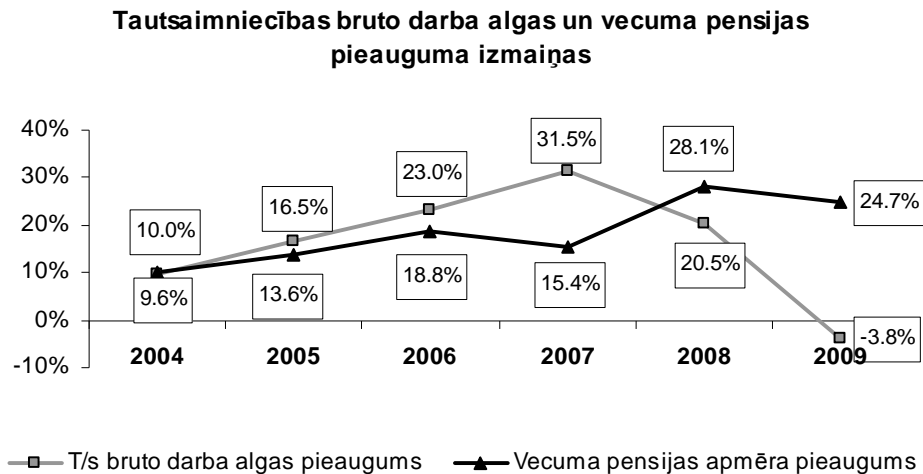
Taču kopš 1998.gada izdienas pensiju loks pakāpeniski ir paplašinājies un, papildus no speciālā budžeta izmaksājamajām izdienas pensijām, no valsts pamatbudžeta piešķir un izmaksā izdienas pensijas militārpersonām, Iekšlietu ministrijas sistēmas darbiniekiem ar speciālajām dienesta pakāpēm, prokuroriem, Satversmes aizsardzības biroja amatpersonām, Korupcijas novēršanas un apkarošanas biroja amatpersonām, valsts un pašvaldību profesionālo orķestru, koru, koncertorganizāciju, teātru un cirka māksliniekiem, diplomātiem, tiesnešiem un Informācijas analīzes dienesta amatpersonām. Minēto izdienas pensiju pensionēšanās vecums ir zems, t.i., robežās no 38 līdz 55 gadiem (izņemot tiesnešiem).

Valstī no 1996.gada ir noteikts minimālais vecuma pensijas apmērs, t.i., ja nopelnītais pensijas apmērs ir zems, valsts piemaksā līdz noteiktam līmenim. Šobrīd minimālā vecuma pensija tiek noteikta atkarībā no valsts sociālā nodrošinājuma pabalsta (45 lati), tam piemērojot koeficientus atkarībā no apdrošināšanas stāža. Tām personām, kuru apdrošināšanas stāžs nav sasniedzis nepieciešamo kvalifikācijas periodu tiesību noteikšanai uz valsts vecuma pensiju (10 gadi), ir tiesības saņemt valsts sociālā nodrošinājuma pabalstu (45 lati), sākot ar vecumu, kas par 5 gadiem pārsniedz likumdošanā noteikto pensionēšanās vecumu, t.i., 67 gadus. 2009.gadā bija 473,3 tūkst. vecuma pensijas saņēmēji, no kuriem 11,5% bija valsts garantētās jeb minimālās pensijas saņēmēji.

Lai arī vecuma pensiju izdevumi no kopējā speciālā budžeta ir augsti (69%), un vidējie pensiju apmēri ir katru gadu palielinājušies, tomēr vidējais vecuma pensijas apmērs ir bijis salīdzinoši zems (2009.gadā – Ls 178,44, jaunpiešķirtajām – Ls 215,40), jo sevišķi ekonomiskās

izaugsmes gados, kad, strauji pieaugot iedzīvotāju rīcībā esošajiem ienākumiem, neizbēgami pieauga arī cenas, kas būtiski samazināja pensionāru pirktspēju. Savukārt, 2008.-2009.gadā, samazinoties strādājošo darba ienākumiem, vecuma pensiju vidējie apmēri joprojām turpināja pieaugt un apsteidza algu pieaugumu (skat. 7.zīm.).

7.zīm.



Datu avots: LM aprēķini

Analizējot nabadzības riskam pakļautos iedzīvotājus pēc vecuma, 2004.-2008.gadu periodā nabadzības risks ir pieaudzis pensijas vecuma personām (65+, 75+). Visstraujākais nabadzības riska palielinājums bija 2007.gadā, kad nabadzības riska indekss palielinājās par 18% punktiem iedzīvotājiem 65+ un 22% punktiem iedzīvotājiem 75+. Tikai 2008.gadā nabadzības risks ir nedaudz samazinājies abām vecuma grupām, attiecīgi zemāks par 3% punktiem 65+ un zemāks par 4% punktiem 75+. Tomēr pensijas vecuma iedzīvotājiem nabadzības risks saglabājās ļoti augsts un ir aptuveni divas reizes lielāks nekā iedzīvotājiem kopumā, attiecīgi 2008.gadā nabadzības riska indekss iedzīvotājiem 65+ bija 48% un 75+ - 54%. Turklāt, palielinoties vecumam, pieaug arī nabadzības risks, un tieši iedzīvotājiem 75+ nabadzības riska indekss ir visaugstākais.

Lai kompensētu pensionāru pirktspējas samazināšanos inflācijas dēļ un nodrošinātu pensiju reālo pieaugumu, pensijas (atkarībā no to lieluma) ir regulāri indeksētas. Līdz 2002.gadam pensijas indeksēja, ņemot vērā patēriņa cenu indeksu. No 2002.gada pensiju indeksācija bija veikta, ņemot vērā patēriņa cenu indeksu un daļu no sociālās apdrošināšanas iemaksu algas (turpmāk – iemaksu alga) reālā pieauguma valstī (kārtējā un iepriekšējā gada iemaksu algu summu attiecība). Straujāk tika indeksētas tieši apmēra ziņā nelielās pensijas, bet pensijas, kuru apmērs pārsniedz pieckāršu valsts sociālā nodrošinājuma pabalstu indeksācijai pakļautas netika. 2009.gadā un 2010.gadā pensiju indeksācija ir iesaldēta, bet, sākot ar 2011.gadu, visas pensijas tiek indeksētas vienreiz gadā ar patēriņa cenu indeksu.

Pensiju reformas ietvaros sākotnēji bija iecerēts ieviest pensiju sistēmas 4.līmeni no valsts pamatbudžeta, lai mazinātu pārejas perioda ietekmi tiem pensionāriem, kuriem viss vai lielākais darba mūžs bija līdz 1996.gadam<sup>4</sup>. Nosacīti 4.līmenis tika ieviests tikai 2006.gadā un no

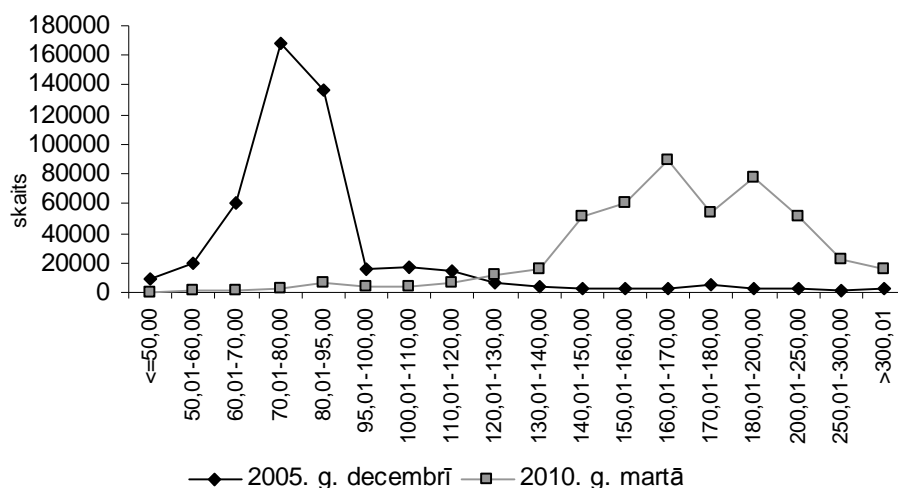
<sup>4</sup> 4.līmenis – pārejas shēma. Pārejas periodā, kas varētu turpināties 50 un vairāk gadu, tiek izveidots pārejas līmenis, kas nodrošina ar pensiju piemaksām tos, kuri jau ir pensijas vecumā, kā arī pirmspensijas vecuma strādājošos, kuri nevar pilnībā piedalīties obligātajā otrā līmeņa shēmā un tā vietā saņem papildus piemaksas pie pensijas. Lai pārejas laika paaudzei, t.i., jau pensijas un pirmspensijas vecumā esošajiem, garantētu normālu, kaut arī ierobežotu

speciālā budžeta līdzekļiem. Tādējādi, kā novērtējums pensionāru darba gadiem (apdrošināšanas stāžam līdz 1995.gada 31.decembrim) un, lai uzlabotu pensionāru ar lielu apdrošināšanas stāžu un nelielām pensijām materiālo nodrošinājumu, ar 2006.gada 1.janvāri tika noteikta piemaksa pie vecuma pensijas par katru apdrošināšanas (darba) stāža gadu, kas uzkrāts līdz 1995.gada 31.decembrim Latvijā dzīvojošiem vecuma pensijas saņēmējiem, kuru kopējais apdrošināšanas stāžs nav mazāks par 30 gadiem un kuriem piešķirtās (pārrēķinātās) pensijas apmērs nepārsniedza 105 Ls. Par vienu gadu piemaksa pie vecuma pensijas bija 19 santīmi. Līdz 2007.-2009.gada laikā tika paplašināts personu loks, kuriem ir tiesības uz piemaksu, kā arī paaugstināts tās apmērs. Ar 2009.gada 1.janvāri šī piemaksa noteikta pie visām vecuma un invaliditātes pensijām, un tās apmērs ir 70 santīmi par katru līdz 1996.gadam nostrādāto gadu, savukārt no 2010.gada 1.janvāra piemaksas tiek maksātas arī citās ES valstīs dzīvojošiem pensionāriem.

Gan indeksējot pensijas (jo īpaši zemās pensijas), gan ieviešot piemaksas pie pensijām, pakāpeniski paaugstinot tās apmēru un saņēmēju loku, kopš 2005.gada būtiski samazinājies zemo pensiju saņēmēju skaits (skat. 8.zīm.).

8.zīm.

**Vecuma pensijas saņēmēju skaits sadalījumā pēc apmēra  
(2010.gadā kopā ar piemaksu)**

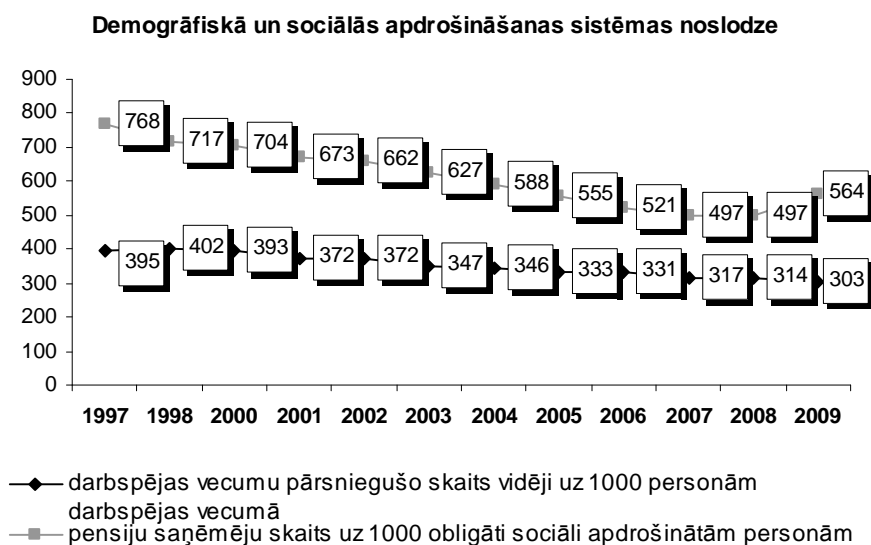


Datu avots: Valsts sociālās apdrošināšanas aģentūra

Gan dziļā ekonomiskā krīze valstī, gan neskaidrais nākotnes redzējums ir veicinājis pensionāru skaita pieaugumu, t.sk. arī priekšlaicīgās pensionēšanās pieaugumu. 2009.gadā, salīdzinot ar 2007.gadu, jaunpiešķirto vecuma pensiju skaits ir pieaudzis vairāk kā 2 reizes, tai skaitā priekšlaicīgo pensiju skaits - gandrīz 3 reizes. Savukārt strauji samazinās sociālo iemaksu veicēju skaits. 2009.gadā, salīdzinot ar 2007.gadu, sociālo iemaksu veicēju skaits ir samazinājies par 10%. Vecuma pensionāru skaita pieaugums un sociālo iemaksu veicēju skaita samazinājums pakāpeniski palielina sistēmas noslodzi ar vecuma pensionāriem. Latvijā pastāv lielas atšķirības starp demogrāfisko noslodzi un sistēmas noslodzi (2009.gadā – 1,9 reizes), ko ietekmē priekšlaicīgās pensionēšanās iespēja, bezdarba līmenis un augstais ēnu ekonomikas īpatsvars (skat. 9. zīm.).

---

ienākumu līmeni, tiek izmantoti dažādi papildus ienākumu avoti – līdzekļi no privatizācijas, pagaidu finansu palīdzība, ārvalstu kredīti, valsts iekšējie aizņēmumi, valsts budžeta dotācijas u.c., ja līdzekļu daudzums izrādās nepietiekams (Pensiju reformas koncepcija, kas 1995.gadā tika apstiprināta Saeimā).



Datu avots: Centrālā statistikas pārvaldes dati un LM aprēķini

Ekonomiskās krīzes rezultātā, samazinoties strādājošo skaitam un darba ienākumiem - līdz ar to samazinoties arī ieņēmumiem speciālajā budžetā, no kura tiek finansētas pensiju sistēmas 1.līmeņa pensijas, kā arī pārējie sociālās apdrošināšanas pakalpojumi, un pieaugot gan pensionāru skaitam, gan atsevišķu pakalpojumu saņēmēju skaitam, kā arī turpinot maksāt papildus izdevumus, ko ir veicinājuši iepriekšējo gadu dāsnie lēmumi, speciālā budžeta pašfinansēšanās un līdz ar to pensiju sistēmas ilgtspēja ir nopietni apdraudēta.

**Valsts fondēto pensiju shēma** darbojas kopš 2001.gada 1.jūlija. Valsts fondēto pensiju shēmas mērķis ir, nepalielinot kopējo sociālās apdrošināšanas iemaksu likmi valsts vecuma pensijām (t.i. 20% no algas), daļu no šīm iemaksām ieguldot finanšu kapitāla tirgū, tādējādi uzkrājot lielāku pensijas kapitālu un līdz ar to nodrošinot augstāku ienākuma atvietošanas līmeni vecumdienās. Tā kā valsts fondēto pensiju shēma sāka darboties salīdzinoši nesen, pensiju plānu dalībnieki vēl nav paspējuši uzkrāt tādu papildpensijas kapitālu, kas būtu nozīmīga atalgojuma atvietošanas daļa. Tomēr, turpinot veikt iemaksas pensiju plānos ilgākā laika periodā, sagaidāms, ka šī daļa kļūs aizvien nozīmīgāka.

Vienlaikus likumdevējs noteica, ka tiem sociālo iemaksu veicējiem, kas dzimuši pēc 1971.gada 1.jūlija, līdzdalība 2.līmenī ir noteikta obligāta, savukārt, tiem, kas dzimuši no 1951.gada 2.jūlija līdz 1971.gada 1.jūlijam (ieskaitot), - brīvprātīga. Tātad pirmie 2.līmeņa pensiju shēmas augļus saņems jau pavisam drīz - tie, kas būs pievienojušies shēmai brīvprātīgi un pensionēsies 2013.gadā. Shēmas dalībnieku skaits 2009.gada 31.decembrī bija 1 096 tūkst. jeb 78% no ekonomiski aktīvajiem iedzīvotājiem. Savukārt, uzkrātie līdzekļi valsts fondēto pensiju shēmā minētajā laika periodā pieauga no 0,1% no IKP 2001.gadā līdz 5,4% no IKP 2009.gada beigās. Šobrīd Latvijā pensiju sistēmas 2.līmeņa līdzekļus pārvalda 10 privātie līdzekļu pārvaldītāji, kuri shēmas dalībniekiem piedāvā 27 ieguldījumu plānus ar dažādu peļņas un riska pakāpi.

Ieviešot pensiju sistēmas 2.līmeni, likumdevējs lēma, ka ar 2010.gadu sociālās iemaksas vienlīdzīgās daļās sadalīsies starp 1.līmeni (10%) un 2.līmeni (10%), līdz tam nosakot pakāpenisku pāreju. Latvijai salīdzinoši ilgu laiku bija labvēlīga demogrāfiskā situācija (salīdzinoši augsts darbspējīgo iedzīvotāju skaits un zems veco ļaužu skaits), kā arī pēc 90.gadu



krīzes Latvijā pakāpeniski uzlabojās tādi ekonomiskie rādītāji kā nodarbinātības līmenis un IKP, kuru izaugsmi veicināja arī iestāšanās ES un investīciju ieplūdums valstī. Visi šie faktori nodrošināja līdzekļu pieaugumu valsts budžetā un tai skaitā speciālajā budžetā, un ilgtermiņa prognozes liecināja, ka no 2010.gada Latvija varēs atļauties 2.līmenim novirzīt 10% no sociālajām iemaksām, kas nozīmētu, ka par nākamo pensionāru pensiju vienlīdzīga atbildība būtu valstij un paša potenciālā pensionāra rīcībai - izvēlētajam ieguldījumam finanšu tirgū<sup>5</sup>. Tomēr jau situācija 2009.gada budžetā pierādīja, ka noteiktā iemaksu likme ir par augstu (2008.gadā – 8%), tādejādi apgrūtinot saistību izpildi solidaritātes līmenī. Veicot attiecīgas izmaiņas Valsts fondēto pensiju likumā, un nosakot iemaksu likmi 2009.-2010.gadā 2% apmērā, 2011.gadā – 4% apmērā un, sākot no 2012.gada, - 6% apmērā, faktiski bija atgriešanās pie sākotnējā mērķa.

Vienlaikus jāpiebilst, ka speciālā budžeta izpilde jeb pārpilde (pat pie tik augstas 2.līmeņa likmes) radīja maldinošu ilūziju, ka sistēma spēs nodrošināt vēl neskaitāmas saistības, piemēram, vecāku pabalstus, piemaksas pie pensijām.

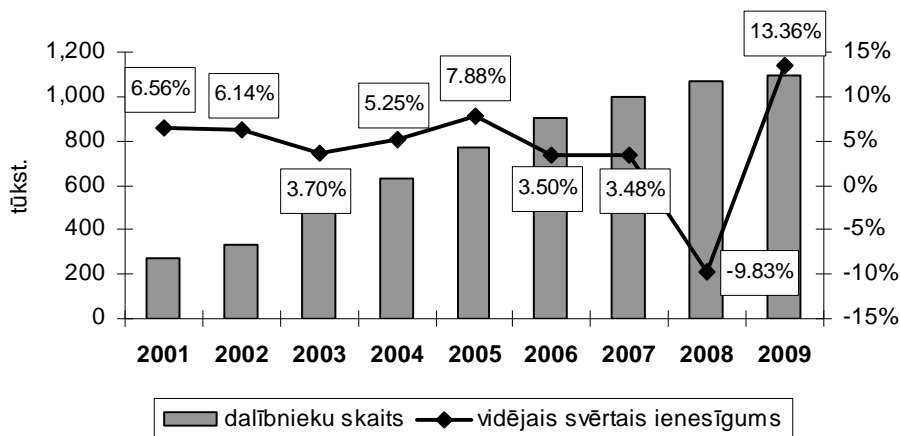
Arī pārējās Baltijas valstis ekonomiskās krīzes ietekmē ir samazinājušas fondētajā pensiju shēmā novirzāmās iemaksas, lai nodrošinātu saistību izpildi paaudžu solidaritātes shēmā. Igaunijā no 2009.gada 1.jūnija jebkādas iemaksas 2.līmenim tika pārtrauktas, dodot pašai personas iespēju brīvprātīgi turpināt veikt iemaksas 2% apmērā (šāda kārtība ir paredzēta līdz 2010.g. 31.decembrim). Savukārt Lietuvā iemaksu likme fondētajā pensiju shēmā no 2009.gada 1.jūlija līdz 2010.beigām noteikta 2 % apmērā (2008.gadā – 5,5%, 2009.gada 1.pusgadā – 3%).

Latvijā tiek piedāvāti pensiju plāni bez garantētām ienesīguma likmēm. Visus ar pensiju plāna ieguldījumiem saistītos riskus uzņemas paši pensiju plāna dalībnieki. Ja cilvēks nav apmierināts ar izvēlēto ieguldījumu plāna darbības rezultātiem, viņam ir tiesības to mainīt. Iespēja dalībniekiem pašiem izvēlēties līdzekļu pārvaldītāju un ieguldījumu plānu veicina dalībnieku aktīvu līdzdalību savas pensijas veidošanā. Pensiju sistēmas 2.līmeņa shēmas dalībnieks reizi gadā var mainīt līdzekļu pārvaldītāju un divas reizes gadā ieguldījumu plānu viena pārvaldītāja robežās. 2.līmeņa dalībnieku izvēle liecina, ka lielāka daļa tomēr izvēlas aktīvāku (tai pat laikā riskantāku) ieguldījumu politiku (64% no visiem dalībniekiem), savukārt konservatīvāku ieguldījumu politiku izvēlējās 27% un sabalansētu – tikai 9%. Pēc 2008.gada finanšu krīzes, 2009.gadā 2.līmeņa ienesīgums bija + 13,36% (-9,83% - 2008.gadā) (skat.10.zīm.).

---

<sup>5</sup> Labklājības ministrija jau sākotnēji bija pret tik lielu 2.līmeņa likmi, tomēr banku lobījs bija pārāks par racionāliem iebildumiem. Lai gan līdz 2009.gadam likmes pārdale starp pensiju sistēmas 1.līmeni un 2.līmeni finansiāli noritēja veiksmīgi, Latvijas fenomens izraisīja neizpratni no citu ES valstu puses, t.i., vai valsts var atļauties tik daudz novirzīt 2.līmenim, jo, novirzot tik ievērojamu daļu no sociālās apdrošināšanas iemaksām ilgtermiņa uzkrājumam nākotnei, naudas var nepietikt esošo pensiju izmaksām, piemēram, Zviedrijā 2.līmenim novirzīja tikai 4%.

Valsts fondēto pensiju shēmas dalībnieku skaits un vidējais ienesīgums



Datu avots: Valsts sociālās apdrošināšanas aģentūra

Piedaloties gan pirmā, gan otrā līmeņa pensiju shēmās, pastāv lielāka iespēja uzkrāt lielāku pensijas kapitālu un līdz ar to nodrošināt augstāku ienākuma atvietojuuma līmeni vecumdienās.

**Privāto pensiju shēma** darbojas kopš 1998.gada 1.jūlija un šīs shēmas mērķis ir tās dalībniekiem ar privāto pensiju fondu starpniecību uzkrāt un ieguldīt viņu pašu izdarītās un viņu labā brīvprātīgi izdarītās naudas līdzekļu iemaksas, līdz ar to nodrošinot šiem dalībniekiem papildus kapitālu vecumā. Privāto pensiju shēmas ietvaros 2009.gada 31.decembrī Latvijā darbojās 6 privātie pensiju fondi - 5 atklātie un 1 slēgtais, piedāvājot 19 pensiju plānus, kuros bija iesaistījušies 189,5 tūkst. dalībnieki jeb 16,3% no ekonomiski aktīvajiem iedzīvotājiem. Privāto pensiju plānu neto kapitāls 2009.gada beigās bija sasniedzis 0,72 % no IKP. 2009.gadā 3.līmeņa ienesīgums bija + 10,5% (2008.gadā: -10,1%).

Veiktā pensiju reforma ir atzinīgi novērtēta gan no EK puses, Pasaules Bankas un citām starptautiskajām organizācijām, taču savlaicīgi tika norādīts par kļūdām, kuras bija jānovērš:

- EK pārstāvji atzinīgi novērtējuši Latvijā ieviesto trīs līmeņu pensiju sistēmu, kas ir spējīga nodrošināt pensiju izmaksu un regulāru indeksāciju. Pensiju sistēma maksimāli elastīgi spēj uztvert demogrāfiskās svārstības. Kā trūkums tika norādīts izdienas pensiju sistēmas pastāvēšana, kas nodrošina pensiju saņemšanu no ievērojami zemāka vecuma nekā vispārējā gadījumā (EK vērtējums „Latvijas nacionālajam ziņojumam par pietiekamām un ilgtspējīgām pensijām” (2005.gads);

- Latvija no 25 Eiropas valstīm ir ierindojusies augstajā ceturtajā vietā. Latvijas vislabākais rādītājs ir pensiju sistēmas resursi un stabilitāte. Nepieciešams veicināt privāto pensiju uzkrājumu veidošanu gan no darba devēju puses, gan fiziskām personām (Gadskārtējais pētījums ”Eiropas pensiju barometrs 2006”);

- Latvija ir viena no tām ES valstīm, kurā sabiedrības novecošanās dēļ apdraudējums valsts finansēm ilgtermiņā ir salīdzinoši mazs. Latvija ir guvusi vienus no lielākajiem panākumiem sabiedrības novecošanās problēmas risināšanā. Vienlaikus ir norādīts, ka nevajag uzskatīt, ka valstīs, kas ierindotas labvēlīgākajā grupā nav ilgtspējas problēmu vai risku, jo izmantotie pieņēmumi var būt kļūdaini, kā arī pastāv virkne citu ekonomisku un politisku risku (EK ziņojums par valsts finanšu nākotni (2006.gads));

- Latvija pētījumā ieņem 7. vietu, kas ir par trim vietām zemāk nekā 2006.gadā. Kā norāda speciālisti, divās kategorijās, kuras ietekmē galējo vietu reitingā, Latvija nav nodemonstrējusi progresu. Runa ir par valsts pensiju atbilstību dzīves līmenim un par pensijām, kuras uzkrāj uzņēmumi saviem darbiniekiem. Inflācija un cenas aug, dzīve acīmredzami sadārdzinājusies, bet valsts pensiju apjomi mainījušies nenozīmīgi, pensiju indeksācija pagaidām nepalīdz (gadskārtējais pētījums "Eiropas pensiju barometrs 2007");

- lai arī pensiju reformu kopumā var uzskatīt par sekmīgu, pensiju sistēma ir jūtīga pat pret niecīgām parametru izmaiņām (indeksācijas mehānisms, minimālais pensijas vecums). Latvijas pensiju sistēmas indeksācijas kārtība pēc starptautiskajiem standartiem ir pārmērīgi dāsna un var apdraudēt reformas rezultātā izcīnīto fiskālo stabilitāti. Latvijai varētu būt nepieciešams paaugstināt pensionēšanās vecumu, kas automātiski paaugstinās līdz izmaiņām mūža ilgumā (Pasaules Bankas un SVF ziņojums (2007.gads)).

### **1.5. Sociālās apdrošināšanas pabalstu sistēmas attīstība**

Sociālās apdrošināšanas sistēmas reformas rezultātā valstī tika ieviesta uz individuālajām sociālajām iemaksām balstīta sociālās apdrošināšanas pabalstu (turpmāk – pabalsti) sistēma, kas pilnīgi vai daļēji kompensē personai darbā negūtos ienākumus, kurus tā zaudē attiecīgā sociālā riska (bezdarbs, slimība, grūtniecība u. c.) iestāšanās gadījumā:

- bezdarbnieka pabalsts: no 50% līdz 65% no personas iemaksu algas atkarībā no apdrošināšanas stāža;
- atlīdzības sakarā ar nelaimes gadījumu darbā vai arodslimību: atkarībā no apdrošinātās personas darbspēju zaudējuma pakāpes no 35% līdz 80% no personas iemaksu algas;
- slimības pabalsts: 80% no personas iemaksu algas;
- maternitātes, paternitātes pabalsts: 100% no personas iemaksu algas;
- vecāku pabalsts: 70% no personas iemaksu algas.

Samazinoties ieņēmumiem speciālajā budžetā, laika periodā no 2009.gada 1.jūlija līdz 2012.gada 31.decembrim ir noteikti sekojoši ierobežojumi:

1) no 2009.gada 1.jūlija (uz neierobežotu laiku) slimības pabalstu izmaksā 26 nedēļas, ja slimo nepārtraukti, ja slimo ar pārtraukumiem - ne ilgāk kā 52 nedēļas trīs gadu periodā;

2) no 2009.gada 1.jūlija atlīdzību par darbspēju zaudējumu nepiešķir, ja piešķirtās vecuma vai izdienas pensijas apmērs ir vienāds vai lielāks par atlīdzības apmēru. No 2010.gada 1.janvāra atlīdzību par darbspēju zaudējumu piešķir personām, kurām darbspēju zaudējums ir sākot no 25%, un atlīdzības izmaksu pārtrauc laikā, kad tiek saņemts bezdarbnieka pabalsts (neierobežotu laiku);

3) ja no 2010.gada 1.janvāra aprēķinātā bezdarbnieka pabalsta apmērs vienā kalendāra dienā pārsniedz 11,51 latu - par vienu kalendāra dienu piešķir 11,51 latu un 50 procentus no aprēķinātā pabalsta summas, kas vienā kalendāra dienā pārsniedz 11,51 latu;

4) ja no 2010.gada 1.janvāra piešķirtā slimības pabalsta apmērs vienā kalendāra dienā pārsniedz 11,51 latu - par vienu kalendāra dienu izmaksā 11,51 latu un 50 procentus no piešķirtā pabalsta summas, kas vienā kalendāra dienā pārsniedz 11,51 latu;

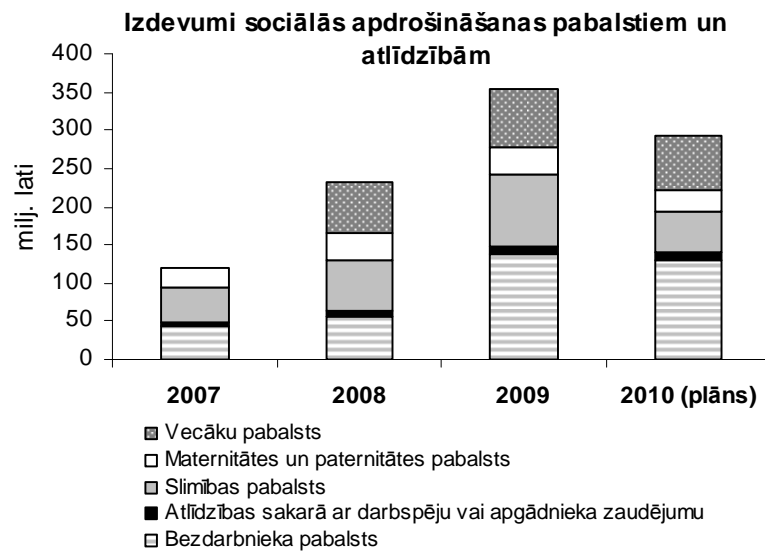
5) ja no 2010.gada 3.novembra piešķirtā maternitātes pabalsta un paternitātes pabalsta apmērs vienā kalendāra dienā pārsniedz 11,51 latu - par vienu kalendāra dienu izmaksā 11,51 latu un 50 procentus no piešķirtā pabalsta summas, kas vienā kalendāra dienā pārsniedz 11,51 latu. Personai, kurai pārejoša darba nespēja sakarā ar grūtniecību un dzemdībām ir iestājusies līdz 2010.gada 2.novembrim un nepārtraukti turpinās pēc 2010.gada 2.novembra, kā arī bērna tēvam, kuram atvaļinājums sakarā ar bērna piedzimšanu ir sācies līdz 2010.gada 2.novembrim un nepārtraukti turpinās pēc 2010.gada 2.novembra, pabalstu izmaksās bez apmēra ierobežojuma;

6) ja personai, kura atrodas bērna kopšanas atvaļinājumā vai bērna kopšanas dēļ negūst ienākumus kā pašnodarbinātais, par laika periodā pēc 2010.gada 2.novembra dzimuša bērna kopšanu piešķirtā vecāku pabalsta apmērs vienā kalendāra dienā pārsniedz 11,51 latu - par vienu kalendāra dienu izmaksā 11,51 latu un 50 procentus no piešķirtā pabalsta summas, kas vienā kalendāra dienā pārsniedz 11,51 latu.

Vienlaikus, lai sniegtu lielāku atbalstu bezdarbniekiem, no 2009.gada 1.jūlija līdz 2011.gada 31.decembrim tika pagarināts bezdarbnieka pabalsta izmaksas ilgums – līdz deviņiem mēnešiem, un samazināts kvalifikācijas periods.

Izdevumi pabalstiem līdz 2009.gadam palielinājās, ko ietekmēja ienākumu palielināšanās, kas attiecīgi ietekmēja pabalsta apmērus, bezdarba pieaugums, vecāku pabalsta ieviešana, sabiedrības veselības stāvoklis, drošība darba vietās. Ieviešot augstāk minētos ierobežojumus, 2010.gadā izdevumi pabalstiem ir plānoti par 61,5 milj. Ls jeb 17,4% mazāk nekā 2009.gadā (skat. 11.zīm.).

11.zīm.



Turpinot samazināt pabalstu apmērus, būtiski samazinātos iedzīvotāju ienākumi sociālā riska iestāšanās gadījumā, kas pasliktinātu šo cilvēku dzīves kvalitāti, kā arī mazinātu uzticību sociālās apdrošināšanas sistēmai, kas, savukārt, palielinātu „ēnu” ekonomikas īpatsvara pieaugumu.

Vienlaikus var tikt apdraudēta Eiropas Sociālās drošības kodeksa ratifikācija<sup>6</sup>, jo, turpinot pabalstu samazināšanu, pabalstu apmēri var neatbilst pat minimālajiem kodeksā noteiktajiem standartiem. 2003.gada 28.novembrī Latvijas Republika parakstīja 1964.gada 16.aprīļa Eiropas Sociālās drošības kodeksu, kurš pašreiz tiek gatavots ratificēšanai – attiecīgs likumprojekts „Par Eiropas Sociālās drošības kodeksu” kopš 2009.gada tiek skatīts Saeimā.

<sup>6</sup> Eiropas Sociālās drošības kodekss ir viens no Eiropas Padomes nozīmīgākajiem dokumentiem, kas nosaka galvenos standartus sociālās drošības jomā. Dokumenta mērķis ir panākt lielāku vienotību starp EP dalībvalstīm, sekmējot valstu sociālās politikas progresu, kā arī garantēt vismaz minimālajiem standartiem atbilstošu līmeni sociālajā aizsardzībā. Tas apver galvenās sociālās drošības jomas: 1) medicīnisko aprūpi, 2) slimības pabalstu, 3) maternitātes pabalstu, 4) bezdarbnieka pabalstu, 5) vecuma pensiju, 6) apgādnieka zaudējuma pensiju, 7) invaliditātes pensiju, 8) pabalstus darba negadījuma gadījumā.

2010.gada 26.marta Eiropadomē tika panākta vienošanās par Eiropas Komisijas priekšlikumiem jaunās stratēģijas nodarbinātībai un izaugsmei „ES 2020” uzsākšanu, balstoties uz ciešāku ekonomisko politiku koordināciju, kas uz prioritārajām jomām, kurās ir nepieciešama aktīvāka rīcība, lai palielinātu Eiropas ilgtspējīgas izaugsmes potenciālu un konkurētspēju<sup>7</sup>. „ES 2020” 10.vadlīnija „Veicināt sociālo iekļaušanos un samazināt nabadzību”, tostarp, uzver pabalstu sistēmas lomu adekvātu ienākumu nodrošināšanā nabadzības riska mazināšanai, jo sevišķi sociālā riska grupās. Kopējā ES mērķa sasniegšanai<sup>8</sup> Latvija ir apņēmusies samazināt nabadzības risku 2015.gadā līdz 25% (2008.gadā – 26%) un 2020.gadā – 21%.

## 2. Problēmas risinājums

### 2.1. Prognoze par sekām, kas radīsies, ja problēma netiks risināta

Šobrīd Latvijā esošās ekonomiskās krīzes rezultātā samazinās strādājošo skaits un darba ienākumi, kā rezultātā samazinās ieņēmumi speciālajā budžetā, turklāt izdevumus speciālajā budžetā ietekmē arī iepriekšējo gadu straujais algu pieaugums, kā rezultātā pieauga pensiju un pabalstu apmēri, atsevišķu pakalpojumu saņēmēju skaita pieaugums, jaunu pakalpojumu ieviešana<sup>9</sup> esošās sociālo iemaksu likmes ietvaros un augstais bezdarba līmenis. Iedzīvotāju novecošanās rezultātā, pieaugot demogrāfiskai noslodzei ar pensijas vecuma iedzīvotājiem, pieaugs sociāli aizsargājamā sabiedrības daļa, kuras nodrošināšanai nākotnē būs nepieciešami arvien lielāki līdzekļi.

Gan pašreizējās situācijas speciālā budžeta izvērtējums (2009.gada budžeta deficīts 213 milj. latu apmērā, 2010.gadam plānotais deficīts 354,6 milj. latu apmērā), gan prognozes turpmākajiem gadiem (plānotais deficīts 2011.gadā – 396,2 milj. latu, 2012.gadā – 432,7 milj. latu) skaidri norāda, ka speciālā budžeta uzkrājums strauji samazinās, bet situācijas uzlabošanās tuvākajos gados speciālajā budžetā nav gaidāma. Līdz ar to, nepārskatot speciālā budžeta izdevumus vai nerodot iespējas palielināt speciālā budžeta ieņēmumus, speciālā budžeta uzkrājums nespēs segt jau 2011.gada pakalpojumu izmaksas.

### 2.2. Problēmas risinājumi un risinājumu variantu ietekmes sākotnējais novērtējums

Radikālas reformas sociālās apdrošināšanas jomā nav nepieciešamas un tās pamatprincipi nav jāmaina, bet ir nepieciešamība veikt nopietnas korekcijas gan sistēmas pašreizējās situācijas

---

<sup>7</sup> „ES 2020” stratēģijas Integrētās vadlīnijas nosaka „ES 2020” stratēģijas struktūru un nepieciešamās reformas ES dalībvalstīm. Lai nodrošinātu konsekvensi un skaidrību, vadlīnijas ir ierobežota skaita un atspoguļo Eiropadomes pieņemtos secinājumus. Vadlīnijas ir veidotas tā, lai nodrošinātu, ka ES dalībvalstu un ES līmeņa politiku rīcība sekmētu pilnīgu „ES 2020” stratēģijas mērķu sasniegšanu. Vienlaikus tās palīdzēs ES dalībvalstīm veiksmīgāk īstenot to strukturālās reformas, it īpaši Eirozonas valstīm. Balstoties uz šīm vadlīnijām, ES dalībvalstīm ir jāizstrādā to nacionālās reformu programmas, kurās detalizēti būtu izklāstītas to darbības, ko tās veiks saskaņā ar jauno stratēģiju, īpaši liekot uzsvāru uz centieniem, lai sasniegtu to nacionālos mērķus un īstenotu pasākumus likvidējot šķēršļus izaugsmei (*bottlenecks*), kas ierobežo valsts ilgtspējīgo attīstību. Balstoties uz Komisijas un Padomes veikto uzraudzību, Eiropadome katru gadu izvērtēs sasniegto progresu stratēģijas īstenošanā gan ES kopējā, gan ES dalībvalstu līmenī. Vienlaicīgi tiks izvērtēta makroekonomiskā politika, strukturālā politika un konkurētspēja, kā arī finanšu stabilitāte.

<sup>8</sup> ES viens no galvenajiem mērķiem, balstoties uz to, kā ES dalībvalstis noteiks savus nacionālos mērķus, ir, līdz 2020.gadam par 25% samazināt to Eiropas iedzīvotāju skaitu, kas dzīvo zem nabadzības sliekšņa, tādējādi par 20 miljoniem iedzīvotāju samazinot nabadzībai pakļauto skaitu.

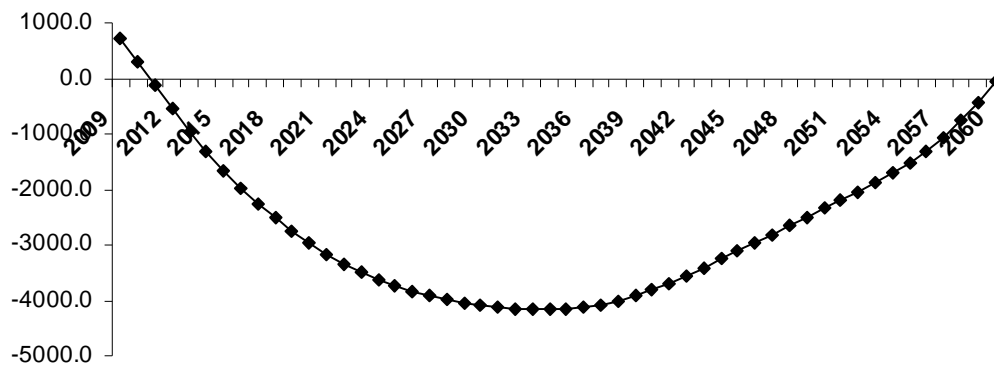
<sup>9</sup> Piemaksas pie vecuma (no 2006.gada) un invaliditātes pensijām (no 2009.gada), vecāku pabalsts (no 2008.gada) un papildus četras darbnespējas dienas (no 2009.gada).

uzlabošanai, gan finanšu ilgtspējas nodrošināšanai, kuru nepieciešamību nosaka ekonomiskā krīze un iepriekšējo gadu dāsnie lēmumi, kā arī demogrāfiskās izmaiņas nākotnē.

**1.variants – nemainīt esošo sociālās apdrošināšanas sistēmu.** Ja netiek veikti nekādi pasākumi, lai nodrošinātu speciālā budžeta stabilitāti ilgtermiņā, tad, sākot ar 2011.gadu, speciālajam budžetam tiek prognozēts izdevumu ievērojams pārsniegums pār ieņēmumiem (skat. 12.zīm.).

12.zīm.

**Sociālās apdrošināšanas budžeta uzkrātā rezerve, milj. lati  
(salīdzināmajās cenās)**



Datu avots: LM aprēķini

#### **Vājās puses**

Iedzīvotāju novecošanās rezultātā pieaugs sociāli aizsargājamās sabiedrības daļa, kuras nodrošināšanai būs nepieciešami arvien lielāki līdzekļi.

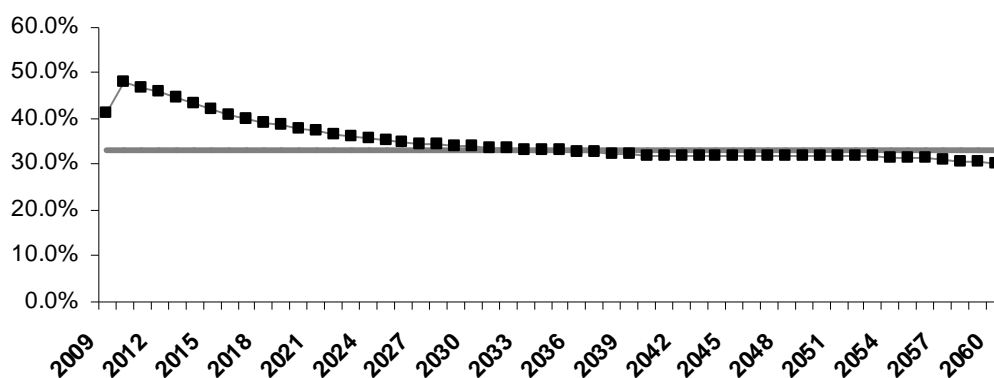
Speciālā budžeta ieņēmumiem nesedzot pakalpojumu izmaksas, budžeta deficīts arvien palielināsies un būs nepieciešams veikt aizņēmumu pakalpojumu izmaksas nodrošināšanai (jau 2011.gada beigās).

#### **Stiprās puses**

Tiek saglabātas personām noteiktās sociālās garantijas.

**2.variants – paaugstināt sociālās apdrošināšanas iemaksu likmi.** Nepārskatot speciālā budžeta izdevumus, sākot no 2011.gada iemaksu likmi būs nepieciešams paaugstināt līdz 46,8% (pašreizējo 33,09% vietā), tādējādi uzliekot vēl lielāku nodokļu slogu strādājošiem (skat. 13.zīm.).

### Reāli nepieciešamā sociālo iemaksu likme, ja netiek veiktas izmaiņas



Datu avots: LM aprēķini

#### Vajās puses

Palielināsies nodokļu slogs darba devējiem un/vai darba ņēmējiem.

Palielināsies ēnu ekonomikas īpatsvars, kā rezultātā speciālā budžeta ieņēmumi neienāks plānotajā apmērā un tāpat nāktos mazināt izdevumus.

Samazināsies personu neto ienākumi, ja iemaksu likmes palielinājums tiek veikts uz darba ņēmēju likmes rēķina.

Nodokļu sloga paaugstināšanās kontekstā ar sociālās apdrošināšanas pabalstiem noteiktajiem izmaksu „griestiem” mazina personu ieinteresētību deklarēt darba ienākumus.

Palielinot iemaksu likmi uz darba devēju likmes rēķina, negatīvi tiek ietekmētas darbinieku algas paaugstināšanas iespējas un ierobežotas iespējas ieguldīt līdzekļus attīstībā.

#### Stiprās puses

Īsu brīdi sociālās apdrošināšanas pensijas un pabalsti varēs tikt nodrošināti esošā apmērā.

Palielinās ieņēmumi speciālajā budžetā, ļaujot nodrošināt sociālās apdrošināšanas pakalpojumu izmaksu pašreizējiem saņēmējiem.

### 3.variants – sociālās apdrošināšanas sistēmas izdevumu pārstrukturizēšana

1) pensionēšanās vecuma paaugstināšana:

a) pakāpeniski, sākot no 2016.gada, ik gadu to paaugstinot par pusgadu un 2021.gadā sasniedzot 65 gadus;

b) pakāpeniski, sākot no 2016.gada, ik gadu to paaugstinot par trim mēnešiem un 2026.gadā sasniedzot 65 gadus.

Ātrāka pensionēšanās vecuma paaugstināšana (no 2011.gada) un priekšlaicīgās pensionēšanās iespējas pārtraukšana nav pieļaujama sekojošu apstākļu dēļ:

- iedzīvotājiem, kuri dzimuši 1949.-1950.gadā (pašreiz ir 59-60 gadu vecumā), pēc pašreizējās likumdošanas ir tiesības priekšlaicīgi pensionēties 2009.-2010.gadā vai normālā vecumā (62 gados) 2011.-2012.gadā. Ar 2011.gadu atceļot priekšlaicīgo pensionēšanos un paaugstinot pensionēšanās vecumu, šiem cilvēkiem tiesības pensionēties normālā vecumā būs tikai 2014.-2015.gadā, t.i., trīs gadus vēlāk. Gan ekonomiskā krīze, bezdarbs, neziņa par nākotni, notiekošās straujās izmaiņas pensiju jomā izraisīs šajos cilvēkos paniku un priekšlaicīgās pensionēšanās masveida pieprasījumu. Rezultātā pieaugs vecuma pensionāru skaits un speciālā budžeta izdevumi;

- iedzīvotājiem, kuri dzimuši 1951.gadā (pašreiz ir 58 gadu vecumā) pēc pašreizējās likumdošanas ir tiesības priekšlaicīgi pensionēties 2011.gadā vai normālā vecumā (62 gados) 2013.gadā. Ar 2011.gadu atceļot priekšlaicīgo pensionēšanos un paaugstinot pensionēšanās vecumu, šiem cilvēkiem tiesības pensionēties priekšlaicīgi vairs nebūs, bet tiesības pensionēties normālā vecumā būs tikai 2016.gadā. Tādejādi – šī kohorta – 1951.gadā dzimušie tiktu nesamērīgi aizskarti dubultā (diskriminēti) – atņemtas tiesības gan priekšlaicīgi pensionēties, gan doties pensijā no 62 gadu vecuma;

- strauja pensionēšanās vecuma celšana ekonomiskās krīzes apstākļos veicinās strauju invaliditātes pensionāru skaita pieaugumu. Jau tagad jaunpiešķirto invaliditātes pensiju skaits 2009.gadā, salīdzinot ar 2008.gadu, ir pieaudzis par 16,6%, bet salīdzinot pret 2007.gadu – par 57,7%. Tiks veicināts arī bezdarbnieku pabalsta saņēmēju un slimības pabalsta gadījumu skaita un vidējā slimības ilguma pieaugums;

- pieaugs sociālās palīdzības sistēmas noslodze un izdevumi.

2) Izdienas pensiju vecuma paaugstināšana.

3) Veikt ar sociālajām iemaksām nesegto pakalpojumu (pasākumi, kas tika ieviesti esošās sociālās apdrošināšanas iemaksu likmes ietvaros) – piemaksu pie vecuma un invaliditātes pensijām un vecāku pabalstu - izmaksas avota pārstrukturizēšanu uz pamatbudžetu, sākot no 2011.gada.

4) Pārtraukt piemaksu pie vecuma un invaliditātes pensijām piešķiršanu jaunpiešķirtajām pensijām, sākot ar 2012.gada 1.janvāri.

5) Palielināt minimālo apdrošināšanas stāžu līdz 15 gadiem, sākot ar 2016.gadu, un līdz 20 gadiem, sākot ar 2021.gadu.

6) Pāriet uz pensiju kapitāla uzskaiti un uzkrāšanu, vadoties no faktiski veiktajām iemaksām gan 1. gan 2. pensiju līmenī un pārtraukt dalībnieka līdzdalību 2. pensiju līmeņa shēmā vienlaikus ar 1. līmeņa pensijas piešķiršanu, sākot ar 2011.gadu.

7) Iesaldēt pensiju indeksāciju uz noteiktu laiku.

8) Nepagarināt priekšlaicīgās pensionēšanās iespējas pēc 2012.gada.

9) Atteikties no atvieglotajām pensijām (jaunpiešķirtajām) no 2012.gada.

10) Viena speciālā budžeta deficīta finansēšanai izmantot aizņēmumu no cita speciālā budžeta brīvo līdzekļu atlikuma.

11) No 2013.gada turpināt maternitātes un paternitātes pabalstu piešķirt 80% apmērā no individuālās iemaksu algas.



Speciālā budžeta ilgtermiņa stabilitātes novērtēšanai tiek izmantots LM rīcībā esošais aprēķina modelis, kas 1995.gadā tika izstrādāts sadarbībā ar Pasaules Bankas ekspertiem. Aprēķiniem tiek izmantotas FM makroekonomiskās prognozes (06.05.2010) līdz 2013.gadam, EUROSTAT demogrāfiskie pieņēmumi un LM pieņēmumi līdz 2060.gadam, kas saskaņoti ar Latvijas demogrāfiskiem un ekonomiskiem (skat.1.piel.). Veicot augstāk minētos pasākumus, sākot ar 2027.gadu, tiek atgriezta speciālā budžeta finansiālā stabilitāte (skat. 14.zīm., 2.piel.).

14.zīm.



Datu avots: LM aprēķini

Sociālās apdrošināšanas sistēmas finansiālais stāvoklis un nākotnē sagaidāmie riski ir izvērtēti arī pie dažādiem demogrāfiskiem un makroekonomiskiem scenārijiem - optimistiskiem scenārijiem (augsts algas pieaugums, zems „ēnu” ekonomikas līmenis, augsta dzimstība un imigrācija), kā arī pesimistiskiem scenārijiem (zems algas pieaugums, augsts „ēnu” ekonomikas līmenis, zema dzimstība, augsta emigrācija) (skat.3.-5.piel.).

### Vājās puses

Spriedzes palielināšanās sabiedrībā.

Tiek pasliktinātas personām noteiktās sociālās garantijas.

Pensiju 2.līmeņa dalībniekam tiek ierobežots dalības ilgums pensiju 2.līmenī un ilgtermiņā dalībnieka uzkrātais pensiju 2.līmeņa kapitāls būs mazāks.

### Stiprās puses

Sociālās apdrošināšanas sistēma darbojas kā pašfinansējoša un ir finansiāli stabila ilgtermiņā.

Finansiālā sloga nepalielināšanās nodokļu maksātājiem.

Samazinās speciālā budžeta izdevumi, veicinot stabilitāti ilgtermiņā.

Tiek pārtraukta nesamaksāto iemaksu daļas pārskaitīšana 2.līmeņa pensiju shēmā uz pensiju speciālā budžeta (1.līmeņa) rēķina un palielinās valsts pensiju speciālā budžeta ieņēmumi.

### 3. Risinājumu variantu ietekme uz valsts budžetu

III Tiesību akta projekta ietekme uz valsts budžetu un pašvaldību budžetiem					
		(tūkst. latu)			
Rādītāji	2010		Turpmākie trīs gadi		
	Saskaņā ar valsts budžetu kārtējam gadam	Izmaiņas kārtējā gadā salīdzinot ar budžetu kārtējam gadam	2011	2012	2013
			Izmaiņas salīdzinot ar kārtējo (n) gadu	Izmaiņas salīdzinot ar kārtējo (n) gadu	Izmaiņas salīdzinot ar kārtējo (n) gadu
1	2	3	4	5	6
1. Budžeta ieņēmumi:					
1.1. valsts pamatbudžets, tai skaitā ieņēmumi no maksas pakalpojumiem un citi pašu ieņēmumi	Nav attiecināms				
1.2. valsts speciālais budžets					
1.3. pašvaldību budžets					
2. Budžeta izdevumi:		0	- 11 962,2	- 29 097,8	- 58 916,7
2.1. valsts pamatbudžets			+203659,9	+196524,5	+196524,5
2.2. valsts speciālais budžets	LM apakšprogrammā 04.01.00 Valsts pensiju speciālais budžets plānotie izdevumi : 945 888,5 tūkst. lati	0	-145991,2	-160605,2	-184018,7
	LM apakšprogrammā 04.04.00 Invaliditātes, maternitātes un slimības speciālais budžets plānotie izdevumi: 315 161,3 tūkst. lati	0	- 69638,9	- 64959,8	- 71 231,2

	<p>LM apakšprogrammā 04.03.00 Darba negadījumu speciālais budžets plānotie izdevumi: 12 563,5 tūkst. lati</p>				
	<p>LM apakšprogrammā 04.05.00 Valsts sociālās apdrošināšanas aģentūras speciālais budžets plānotie izdevumi: 8 586,2 tūkst. lati</p>	0	- 7,2	- 57,3	- 191,3
		0	+ 15,2		0

				0	
2.3. pašvaldību budžets	Nav attiecināms				
3. Finansiālā ietekme:			+ 11 962,2	+ 29 097,8	+ 58 916,7
3.1. valsts pamatbudžets			-203 659,9	-196524,5	-196524,5
3.2. speciālais budžets	LM apakšprogramma 04.01.00 Valsts pensiju speciālais budžets	0	+145991,2	+160605,2	+184018,7
	LM apakšprogramma 04.04.00 Invaliditātes, maternitātes un slimības speciālais budžets	0	+69638,9	+64959,8	+71 231,2
	LM apakšprogramma 04.03.00 Darba negadījumu speciālais budžets				
	LM apakšprogramma 04.05.00 Valsts sociālās apdrošināšanas aģentūras speciālais				

	budžets	0	+ 7,2	+ 57,3	+ 191,3
		0	- 15,2	0	0
3.3. pašvaldību budžets	Nav attiecināms				
4. Finanšu līdzekļi papildu izdevumu finansēšanai (kompensējošu izdevumu samazinājumu norāda ar "+" zīmi)	<b>X</b>	Nav attiecināms			
5. Precizēta finansiālā ietekme:	<b>X</b>	Nav attiecināms			
5.1. valsts pamatbudžets					
5.2. speciālais budžets					
5.3. pašvaldību budžets					
6. Detalizēts ieņēmumu un izdevumu aprēķins (ja nepieciešams, detalizētu ieņēmumu un izdevumu aprēķinu var pievienot anotācijas pielikumā):					
6.1. Detalizēts ieņēmumu aprēķins					
6.2. Detalizēts izdevumu aprēķins	<p><b>1) Ar sociālajām iemaksām nesegto pakalpojumu (pasākumi, kas ieviesti esošās sociālo iemaksu likmes ietvaros) izmaksas avota pārstrukturizēšana uz valsts pamatbudžetu ar 2011.gada 1.janvāri.</b></p> <p><b><u>Ietaupījums 2011.gadā:</u></b></p> <p><b>Valsts pensiju speciālajā budžetā: 134 090,3 tūkst. latī.</b>  <b>VSAA plānotie izdevumi piemaksām pie vecuma pensijas: 134</b></p>				

090,3 tūkst. lati.

**Invaliditātes, maternitātes un slimību speciālajā budžetā: 69 569,6 tūkst. lati.**

VSAA plānotie izdevumi piemaksām pie invaliditātes pensijas: 9 827,1 tūkst. lati.

VSAA plānotie izdevumi vecāku pabalstam: 59 742,5 tūkst. lati.

*Ietaupījums valsts sociālās apdrošināšanas speciālajā budžetā kopā: 203 656,9 tūkst. lati.*

**Ietaupījums 2012.gadā:**

**Valsts pensiju speciālajā budžetā: 132 657,5 tūkst. lati.**

VSAA plānotie izdevumi piemaksām pie vecuma pensijas: 132 657,5 tūkst. lati.

**Invaliditātes, maternitātes un slimību speciālajā budžetā: 63 867,0 tūkst. lati.**

VSAA plānotie izdevumi piemaksām pie invaliditātes pensijas: 9 748,2 tūkst. lati.

VSAA plānotie izdevumi vecāku pabalstam: 54 118,8 tūkst. lati.

*Ietaupījums valsts sociālās apdrošināšanas speciālajā budžetā kopā: 196 524,5 tūkst. lati.*

**2013.gadā pieņēmums, ka izdevumi paliek 2012.gada līmenī:**

**Valsts pensiju speciālajā budžetā: 132 657,5 tūkst. lati.**

**Invaliditātes, maternitātes un slimību speciālajā budžetā: 63 867,0 tūkst. lati.**

*Ietaupījums valsts sociālās apdrošināšanas speciālajā budžetā kopā: 196 524,5 tūkst. lati.*

**2) Piemaksu pie vecuma un invaliditātes pensijām piešķiršanas pārtraukšana jaunpiešķirtajām pensijām, sākot no 2012.gada 1.janvāra.**

Piemaksas pie vecuma pensijas apmērs jaunpiešķirtajām pensijām 2010.gada martā: 16,86 lati, invaliditātes pensijām: 10,44 lati, t.i., vidējais apdrošināšanas stāžs līdz 1996.gadam vecuma pensionāriem, kuriem piešķirtas vecuma pensijas, – 24,1 gads, invaliditātes pensionāriem: 14,9 gadi.

Pieņēmums, ka pensionāriem, kuriem pensijas piešķirtas nākamajos gados, apdrošināšanas stāžs līdz 1996.gadam samazināsies katru gadu par 1 gadu, t.i. 2012.gadā tas būs 22,1 gads, 2013.gadā – 21,1 gads. Pieņēmums, ka vidējais apdrošināšanas stāžs līdz 1996.gadam

invaliditātes pensionāriem, kuriem pensijas piešķirtas turpmākajos gados, saglabāsies 2010.gada marta līmenī – 14,9 gadi, un vidējais piemaksas apmērs turpmākajos gados nemainīsies – 10,44 lati.

Plānotais jaunpiešķirto vecuma pensiju skaits 2012. un 2013.gadā – 20 367, jaunpiešķirto invaliditātes pensiju skaits – 7 870.

*Vidējais mēnešu izmaksas laiks ir 6,5 mēneši (tiem, kam piešķirtu piemaksu janvārī, izmaksas laiks būs 12 mēneši, bet tiem, kam piešķirtu novembrī – izmaksas laiks būs 2 mēneši).*

#### **Ietaupījums 2012.gadā:**

**Valsts pensiju speciālajā budžetā: 2 048,0 tūkst. lati.**

Vidējais piemaksas pie vecuma pensijas apmērs jaunpiešķirtajām pensijām:  $0,70 \times 22,1 = 15,47$  lati

$20\ 367 \times 15,47 \times 6,5 = 2\ 048,0$  tūkst. lati

**Invaliditātes, maternitātes un slimību speciālajā budžetā: 534,0 tūkst. lati**

$7\ 870 \times 10,44 \times 6,5 = 534,0$  tūkst. lati

*Ietaupījums valsts sociālās apdrošināšanas speciālajā budžetā kopā: 2 582,0 tūkst. lati.*

#### **Ietaupījums 2013.gadā:**

**Valsts pensiju speciālajā budžetā: 5 736,3 tūkst. lati.**

Vidējais piemaksas pie vecuma pensijas apmērs jaunpiešķirtajām pensijām:

$0,70 \times 21,1 = 14,77$  lati

$20\ 367 \times 14,77 \times 6,5 + 20\ 367 \times 15,47 \times 12 = 5\ 736,3$  tūkst. lati

**Invaliditātes, maternitātes un slimību speciālajā budžetā: 1 520,0 tūkst. lati.**

$7\ 870 \times 10,44 \times 6,5 + 7\ 870 \times 10,44 \times 12 = 1\ 520,0$  tūkst. lati

*Ietaupījums valsts sociālās apdrošināšanas speciālajā budžetā kopā: 7 256,3 tūkst. lati.*

**3) Atteikšanās no pensiju ar atvieglotiem noteikumiem piešķiršanas (jaunpiešķirtajām), sākot no 2012.gada.**

Jaunpiešķirto pensiju skaits pēc atvieglotiem noteikumiem 2009.gadā bija 2 421 persona. Vidējais piešķirtās pensijas apmērs bija – 196,94 lati. 2010.gada martā šo jaunpiešķirto pensiju apmērs bija 189,70 (vidējais piemaksas apmērs: 16,86 lati, pamatpensijas apmērs: **172,84** lati). Pieņēmums, ka šo jaunpiešķirto pensiju skaits tuvākos gados varētu būt 2 000 personu gadā, bet jaunpiešķirtās pensijas apmērs turpmākajos gados samazinātos atbilstoši t/s nodarbināto bruto darba algas un nodarbināto skaita izmaiņām valstī par iepriekšējo periodu – ņemtas vērā FM sniegtās 06.05.2010. makroekonomiskās prognozes.

**2011.gadā** jaunpiešķirto pensiju apmēra samazinājums:  
t/s nodarbināto bruto darba algas izmaiņas 2010.gadā: -9,8%;  
nodarbināto skaita izmaiņas: -6,5%

$0,902 \times 0,935 = 0,843$  (izmaiņas izteiktas ar indeksiem) jeb samazināsies par **15,7%**

**2012.gadā** jaunpiešķirto pensiju apmēra samazinājums:  
t/s nodarbināto bruto darba algas izmaiņas 2011.gadā: -1,7%;  
nodarbināto skaita izmaiņas: +1,0%

$0,983 \times 1,01 = 0,993$  (izmaiņas izteiktas ar indeksiem) jeb samazināsies par **0,7%**

**2013.gadā** jaunpiešķirto pensiju apmēra palielinājums:  
t/s nodarbināto bruto darba algas izmaiņas 2012.gadā: +0,9%;  
nodarbināto skaita izmaiņas: +1,2%

$1,009 \times 1,012 = 1,021$  (izmaiņas izteiktas ar indeksiem) jeb palielināsies par **2,1%**

#### **Ietaupījums 2012.gadā:**

**Valsts pensiju speciālajā budžetā: 2 082,0 tūkst. lati.**

Vidējais piemaksas pie vecuma pensijas apmērs jaunpiešķirtajām pensijām:  $0,70 \times 22,1 = 15,47$  lati

$2\ 000 \times 6,5 \times ((172,84 \times 0,843 \times 0,993) + 15,47) = 2\ 082,0$  tūkst. lati

#### **Ietaupījums 2013.gadā:**

**Valsts pensiju speciālajā budžetā: 5 956,1 tūkst. lati.**

Vidējais piemaksas pie vecuma pensijas apmērs jaunpiešķirtajām pensijām:  
 $0,70 \times 21,1 = 14,77$  lati



$2\,000 \times 12 \times ((172,84 \times 0,843 \times 0,993) + 15,47) + 2\,000 \times 6,5 \times ((172,84 \times 0,843 \times 0,993 \times 1,021) + 14,77) = 5\,956,1$  tūkst. lati

**4) Pensiju indeksācijas iesaldēšana līdz 2016.gadam vai ilgāk atkarībā no inflācijas rādītājiem valstī.**

Saskaņā ar FM sniegtajām 06.05.2010. makroekonomiskajām prognozēm, t.sk. inflācijas prognozēm pa mēnešiem, paredzami indeksi pensiju un atlīdzību indeksācijām oktobrī ir:

2011.gadā: 1,0029;

2012.gadā: 1,0120;

2013.gadā: 1,0191.

**Ietaupījums 2011.gadā:**

**Valsts pensiju speciālajā budžetā: 677,2 tūkst. lati:**

Vecuma pensiju saņēmēju skaits – 469 504; pensijas apmēra palielinājums pensiju pārskatīšanas rezultātā – 0,46 lati.

$469\,504 \times 0,46 \times 3 = 647,9$  tūkst. lati

Pensiju apgādnieka zaudējuma gadījumā saņēmēju skaits – 24 865; pensijas apmēra palielinājums pensiju pārskatīšanas rezultātā – 0,28 lati.

$24\,865 \times 0,28 \times 3 = 20,9$  tūkst. lati

Pensiju saskaņā ar speciāliem lēmumiem saņēmēju skaits – 92; pensijas apmēra palielinājums pensiju pārskatīšanas rezultātā – 0,32 lati.

$92 \times 0,32 \times 3 = 0,1$  tūkst. lati

Izdienas pensiju saņēmēju skaits – 5 320; pensijas apmēra palielinājums pensiju pārskatīšanas rezultātā – 0,52 lati.

$5\,320 \times 0,52 \times 3 = 8,3$  tūkst. lati

*Ietaupījums valsts pensiju speciālajā budžetā 2011.gadā:*

$647,9 + 20,9 + 0,1 + 8,3 = 677,2$  tūkst. lati

**Invaliditātes, maternitātes un slimību speciālajā budžetā: 69,3 tūkst. lati.**

Invaliditātes pensiju saņēmēju skaits – 66 089; pensijas apmēra palielinājums pensiju pārskatīšanas rezultātā – 0,33 lati.

	<p>66 089 x 0,33 x 3=65,4 tūkst. lati</p> <p>Pensiju saskaņā ar speciāliem lēmumiem saņēmēju skaits – 2 728; pensijas apmēra palielinājums pensiju pārskatīšanas rezultātā – 0,48 lati</p> <p>2 728 x 0,48 x 3=3,9 tūkst. lati</p> <p><i>Ietaupījums invaliditātes, maternitātes un slimību speciālajā budžetā 2011.gadā:</i> 65,4+3,9=<b>69,3 tūkst. lati</b></p> <p><b>Darba negadījumu speciālajā budžetā: 7,2 tūkst. lati</b></p> <p>Atlīdzības par darbspēju zaudējumu saņēmēju skaits – 6 250; atlīdzības apmēra palielinājums atlīdzību pārskatīšanas rezultātā – 0,38 lati.</p> <p>6 250 x 0,38 x 3=7,1 tūkst. lati</p> <p>Atlīdzības par apgādnieka zaudējumu saņēmēju skaits – 93; atlīdzības apmēra palielinājums atlīdzību pārskatīšanas rezultātā – 0,36 lati.</p> <p>93 x 0,36 x 3=0,1 tūkst. lati</p> <p><i>Ietaupījums darba negadījumu speciālajā budžetā 2011.gadā:</i> 7,1+0,1=<b>7,2 tūkst. lati</b></p> <p><i>Ietaupījums valsts sociālās apdrošināšanas speciālajā budžetā kopā: 753,7 tūkst. lati.</i></p> <p><b><u>Ietaupījums 2012.gadā:</u></b></p> <p><b>Valsts pensiju speciālajā budžetā: 5 480,7 tūkst. lati.</b></p> <p>Vecuma pensiju saņēmēju skaits – 464 487; pensijas apmēra palielinājums pensiju pārskatīšanas rezultātā – 1,92 lati.</p> <p>464 487 x 0,46 x 12 + 464 487 x 1,92 x 3 = 5 239,4 tūkst. lati</p> <p>Pensiju apgādnieka zaudējuma gadījumā saņēmēju skaits – 26 368; pensijas apmēra palielinājums pensiju pārskatīšanas rezultātā – 1,16 lati.</p> <p>24 865 x 0,28 x 12 + 26 368 x 1,16 x 3 = 175,3 tūkst. lati</p> <p>Pensiju saskaņā ar speciāliem lēmumiem saņēmēju skaits – 92;</p>
--	---

	<p>pensijas apmēra palielinājums pensiju pārskatīšanas rezultātā – 1,34 lati.</p> <p><math>92 \times 0,32 \times 12 + 92 \times 1,34 \times 3 = 0,7</math> tūkst. lati</p> <p>Izdienas pensiju saņēmēju skaits – 5 145; pensijas apmēra palielinājums pensiju pārskatīšanas rezultātā – 2,15 lati.</p> <p><math>5\ 145 \times 0,52 \times 12 + 5\ 145 \times 2,15 \times 3 = 65,3</math> tūkst. lati  <i>Ietaupījums valsts pensiju speciālajā budžetā 2012.gadā:</i>  <math>5\ 239,4 + 175,3 + 0,7 + 65,3 = 5\ 480,7</math> tūkst. lati</p> <p><b>Invaliditātes, maternitātes un slimību speciālajā budžetā: 558,8 tūkst. lati.</b></p> <p>Invaliditātes pensiju saņēmēju skaits – 65 544; pensijas apmēra palielinājums pensiju pārskatīšanas rezultātā – 1,36 lati.</p> <p><math>65\ 544 \times 0,33 \times 12 + 65\ 544 \times 1,36 \times 3 = 527,0</math> tūkst. lati</p> <p>Pensiju saskaņā ar speciāliem lēmumiem saņēmēju skaits – 2 721; pensijas apmēra palielinājums pensiju pārskatīšanas rezultātā – 1,98 lati</p> <p><math>2\ 721 \times 0,48 \times 12 + 2\ 721 \times 1,98 \times 3 = 31,8</math> tūkst. lati</p> <p><i>Ietaupījums invaliditātes, maternitātes un slimību speciālajā budžetā 2012.gadā:</i>  <math>527,0 + 31,8 = 558,8</math> tūkst. lati</p> <p><b>Darba negadījumu speciālajā budžetā: 57,3 tūkst. lati.</b></p> <p>Atlīdzības par darbspēju zaudējumu saņēmēju skaits – 6 115; atlīdzības apmēra palielinājums atlīdzību pārskatīšanas rezultātā – 1,56 lati.</p> <p><math>6\ 115 \times 0,38 \times 12 + 6\ 115 \times 1,56 \times 3 = 56,5</math> tūkst. lati</p> <p>Atlīdzības par apgādnieka zaudējumu saņēmēju skaits – 91; atlīdzības apmēra palielinājums atlīdzību pārskatīšanas rezultātā – 1,50 lati.</p> <p><math>91 \times 0,36 \times 12 + 91 \times 1,50 \times 3 = 0,8</math> tūkst. lati</p> <p><i>Ietaupījums darba negadījumu speciālajā budžetā 2012.gadā:</i>  <math>56,5 + 0,8 = 57,3</math> tūkst. lati</p> <p><i>Ietaupījums valsts sociālās apdrošināšanas speciālajā budžetā</i></p>
--	---

*kopā: 6 096,8 tūkst. lati.*

**Ietaupījums 2013.gadā:**

**Valsts pensiju speciālajā budžetā: 18 395,8 tūkst. lati.**

Vecuma pensiju saņēmēju skaits – 464 487; pensijas apmēra palielinājums pensiju pārskatīšanas rezultātā – 3,09 lati.

$464\,487 \times 0,46 \times 12 + 464\,487 \times 1,92 \times 12 + 464\,487 \times 3,09 \times 3 = 17\,571,5$  tūkst. lati

Pensiju apgādnieka zaudējuma gadījumā saņēmēju skaits – 26 368; pensijas apmēra palielinājums pensiju pārskatīšanas rezultātā – 1,87 lati.

$24\,865 \times 0,28 \times 12 + 26\,368 \times 1,16 \times 12 + 26\,368 \times 1,87 \times 3 = 603,6$  tūkst. lati

Pensiju saskaņā ar speciāliem lēmumiem saņēmēju skaits – 92; pensijas apmēra palielinājums pensiju pārskatīšanas rezultātā – 2,17 lati.

$92 \times 0,32 \times 12 + 92 \times 1,34 \times 12 + 92 \times 2,17 \times 3 = 2,4$  tūkst. lati

Izdienas pensiju saņēmēju skaits – 5 145; pensijas apmēra palielinājums pensiju pārskatīšanas rezultātā – 3,46 lati.

$5\,145 \times 0,52 \times 12 + 5\,145 \times 2,15 \times 12 + 5\,145 \times 3,46 \times 3 = 218,3$  tūkst. lati

*Ietaupījums valsts pensiju speciālajā budžetā 2013.gadā:*

*$17\,571,5 + 603,6 + 2,4 + 218,3 = 18\,395,8$  tūkst. lati*

**Invaliditātes, maternitātes un slimību speciālajā budžetā: 1 866,3 tūkst. lati.**

Invaliditātes pensiju saņēmēju skaits – 65 544; pensijas apmēra palielinājums pensiju pārskatīšanas rezultātā – 2,19 lati.

$65\,544 \times 0,33 \times 12 + 65\,544 \times 1,36 \times 12 + 65\,544 \times 2,19 \times 3 = 1\,759,9$  tūkst. lati

Pensiju saskaņā ar speciāliem lēmumiem saņēmēju skaits – 2 721; pensijas apmēra palielinājums pensiju pārskatīšanas rezultātā – 3,19 lati

$2\,721 \times 0,48 \times 12 + 2\,721 \times 1,98 \times 12 + 2\,721 \times 3,19 \times 3 = 106,4$  tūkst. lati

*Ietaupījums invaliditātes, maternitātes un slimību speciālajā budžetā 2013.gadā:*

*1 759,9 + 106,4 = 1 866,3 tūkst. lati*

**Darba negadījumu speciālajā budžetā: 191,3 tūkst. lati.**

Atlīdzības par darbspēju zaudējumu saņēmēju skaits – 6 115; atlīdzības apmēra palielinājums atlīdzību pārskatīšanas rezultātā – 2,52 lati.

$6\ 115 \times 0,38 \times 12 + 6\ 115 \times 1,56 \times 12 + 6\ 115 \times 2,52 \times 3 = 188,6$  tūkst. lati

Atlīdzības par apgādnieka zaudējumu saņēmēju skaits – 91; atlīdzības apmēra palielinājums atlīdzību pārskatīšanas rezultātā – 2,41 lats.

$91 \times 0,36 \times 12 + 91 \times 1,50 \times 12 + 91 \times 2,41 \times 3 = 2,7$  tūkst. lati

*Ietaupījums darba negadījumu speciālajā budžetā 2013.gadā:*  
*188,6 + 2,7 = 191,3 tūkst. lati*

*Ietaupījums valsts sociālās apdrošināšanas speciālajā budžetā kopā: 20 453,4 tūkst. lati.*

**5) Pāreja uz pensiju kapitāla uzskaiti un uzkrāšanu, vadoties no faktiski veiktajām sociālajām iemaksām gan 1. gan 2. pensiju līmenī un dalībnieka līdzdalības 2. pensiju līmeņa shēmā pārtraukšana vienlaikus ar 1. līmeņa pensijas piešķiršanu, sākot ar 2011.gadu.**

Saskaņā ar VSAA aprēķiniem apmēram 90% no aprēķinātām iemaksām valsts fondēto pensiju shēmā tiek faktiski veiktas, šīs faktiski neveiktās iemaksas tiek segtas no valsts sociālās apdrošināšanas speciālā budžeta, kas ir vērtējami kā papildus izdevumi.

**Ietaupījums 2011.gadā:**

**Valsts pensiju speciālajā budžetā: 11 223,7 tūkst. lati.**

Plānotās (aprēķinātās) iemaksas valsts fondēto pensiju shēmā, aprēķinātas, ņemot vērā FM sniegtās 06.05.2010. makroekonomiskās prognozes: 112 237,2 tūkst. lati.

$112\ 237,2 - 90\% \times 112\ 237,2 = 11\ 223,7$  tūkst. lati

**VSAA speciālajā budžetā: papildus izdevumi: 15,2 tūkst. lati**

Nepieciešamas izmaiņas SAIS iemaksu datu reģistrēšanas programmās un datu atlasē pakalpojumu aprēķināšanai, kā arī SAIS iemaksu ieguldīšanas VFP shēmā programmās. Grozījumiem jāstājas spēkā ar janvāri (nedrīkst stāties spēkā gada vidū). Ja grozījumi stājas spēkā ar 2011.gadu, tad izmaiņām ieguldīšanas programmās jābūt realizētām līdz 2011.gada maijam, jo tad sāk ieguldīt 2011.gada iemaksas. Izmaiņām pensiju piešķiršanas programmās jābūt realizētām līdz 2011.gada 1.februārim. Tiek plānots, ka izmaiņu veikšanai SAIS kopā būs nepieciešamas 70 c/d. Izmaiņas realizācijai ārējiem izstrādātājiem nepieciešams 70 x 218,8 (summa ar PVN)=**15 246,00 lati**.

*Ietaupījums valsts sociālās apdrošināšanas speciālajā budžetā kopā: 11 208,5 tūkst. lati.*

**Ietaupījums 2012.gadā:**

**Valsts pensiju speciālajā budžetā: 18 337,0 tūkst. lati.**

Plānotās (aprēķinātās) iemaksas valsts fondēto pensiju shēmā, aprēķinātas, ņemot vērā FM sniegtās 06.05.2010. makroekonomiskās prognozes: 183 370,1 tūkst. lati.

$183\,370,1 - 90\% \times 183\,370,1 = 18\,337,0$  tūkst. lati

**Ietaupījums 2013.gadā:**

**Valsts pensiju speciālajā budžetā: 21 273,0 tūkst. lati.**

Plānotās (aprēķinātās) iemaksas valsts fondēto pensiju shēmā, aprēķinātas, ņemot vērā FM sniegtās 06.05.2010. makroekonomiskās prognozes: 212 729,7 tūkst. lati.

$212\,729,7 - 90\% \times 212\,729,7 = 21\,273,0$  tūkst. lati

**6) Maternitātes un paternitātes pabalsta apmēra aprēķināšanas – 80% no vidējās iemaksu algas, turpināšana arī pēc 2012.gada.**

**Ietaupījums 2013.gadā:**

**Invaliditātes, maternitātes un slimību speciālajā budžetā: 3 977,9 tūkst. lati.**

Saskaņā ar apstiprināto valsts budžeta projekta bāzes variantu 2012.gadā maternitātes pabalstu saņēmēju skaits plānots 1 602

	<p>personas vidēji mēnesī, vidējais pabalsta apmērs - 785,33 lati, bet izdevumi maternitātes pabalstiem - 15 097,2 tūkst. lati. Savukārt paternitātes pabalsta saņēmēju skaits plānots 702 personas vidēji mēnesī, pabalsta apmērs vidēji mēnesī - 96,70 lati, bet izdevumi paternitātes pabalstiem - 814,6 tūkst. lati.</p> <p>Tiek pieņemts, ka 2013.gadā maternitātes un paternitātes pabalstu saņēmēju skaits un vidējais apmērs, kā arī izdevumi pabalstu izmaksai saglabātos 2012.gada līmenī.</p> <p>Līdz ar to, nosakot 2013.gadā maternitātes pabalsta un paternitātes pabalsta apmēru 80% (nevis 100%) apmērā, sociālās apdrošināšanas speciālajā budžetā plānotais līdzekļu ietaupījums būtu <b>3 977,9 tūkst. lati.</b></p> <p>Maternitātes pabalsta apmērs pie 100% - 981,7 lati  Paternitātes pabalsta apmērs pie 100% - 120,9 lati</p> $1\ 602 \times (981,66 - 785,33) \times 12 + 702 \times (120,88 - 96,70) \times 12 = 3\ 977,9 \text{ tūkst. lati.}$
7. Cita informācija	<p>Ar sociālajām iemaksām nesegto pakalpojumu (pasākumi, kas ieviesti esošās sociālo iemaksu likmes ietvaros) izmaksas avota pārstrukturizēšana uz valsts pamatbudžetu ar 2011.gada 1.janvāri varētu radīt papildus līdzekļu nepieciešamību: ja mainās tikai finansēšanas avots, būtiskas izmaiņas sistēmās nav nepieciešamas, bet ja šo izmaiņu rezultātā tiek mainīts arī aprēķina algoritms, tad jāmaina programmatūra piemaksu masveida pārrēķiniem un pabalstu aprēķināšanai.</p>

#### 4. Turpmākās rīcības plānojums

Nr.p.k.	Pasākums	Izpildes termiņš	Atbildīgā institūcija
<b>Normatīvo aktu izstrāde un pieņemšana:</b>			
1.	Likums "Par valsts pensijām"	līdz 2010.gada ..... iesniegt izskatīšanai Ministru kabinetā	Labklājības ministrija
2.	Likums par izdienas pensijām	līdz 2010.gada ..... iesniegt izskatīšanai Ministru kabinetā	Finanšu ministrija
3	Likums "Par valsts sociālo apdrošināšanu"	līdz 2010.gada ..... iesniegt izskatīšanai Ministru kabinetā	Labklājības ministrija
4	Likums par budžetu un finanšu vadību	līdz 2010.gada ..... iesniegt izskatīšanai Ministru kabinetā	Labklājības ministrija
5	Valsts sociālo pabalstu likums	līdz 2010.gada ..... iesniegt izskatīšanai Ministru kabinetā	Labklājības ministrija

		iesniegt izskatīšanai Ministru kabinetā	ministrija
6	Likums "Par maternitātes un slimības apdrošināšanu"	līdz 2010.gada ..... iesniegt izskatīšanai Ministru kabinetā	Labklājības ministrija

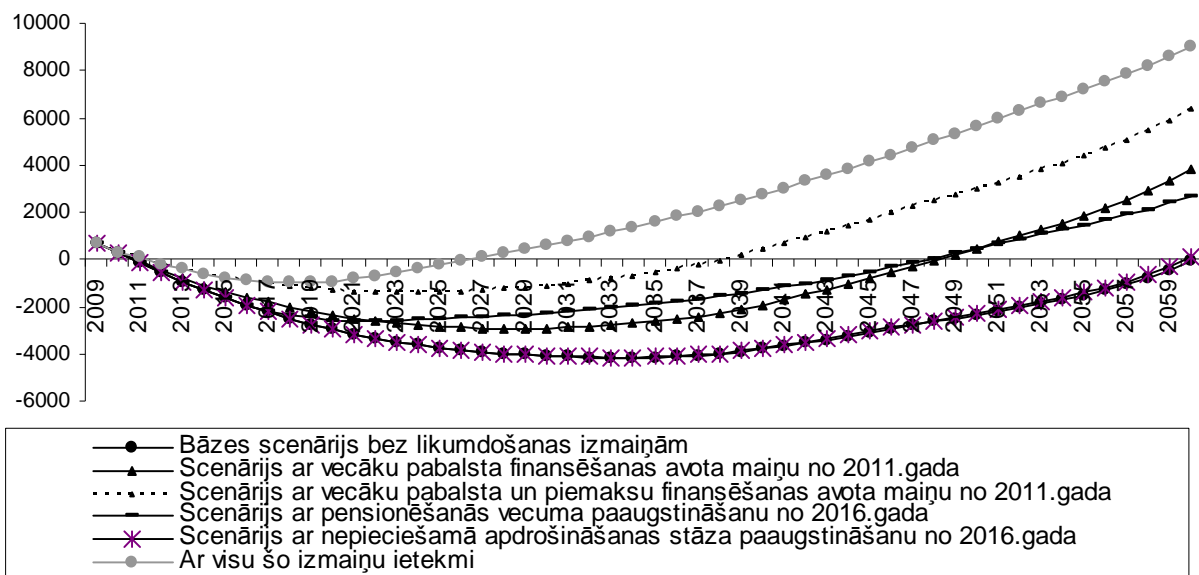


## Ilgttermiņa prognozēs izmantotie pieņēmumi

	Algas reālais pieaugums, %			Strādājošie % no darba spēka, ņemot vērā ēnu ekonomikas īpatsvaru			Reģ. b/d līmenis	Summārais dzimst. koeficients			Migrācijas saldo, tūkst.			Paredzamais mūža ilgums no dzimšanas, gadi				Paredzamais mūža ilgums no 60 gadu vecuma, gadi				
	Bāzes	Opt	Pes	Bāzes	Augsta ē.e.	Zema ē.e.		Bāzes	Bāzes	Augsta dzimst.	Zema dzimst.	Bāzes	Augsta imigr.	Augsta emigr.	Bāzes		Zema mirst.		Bāzes		Zema mirst.	
															vīr.	siev.	vīr.	siev.	vīr.	siev.	vīr.	siev.
2010	-5,3	-6,0	-5,3	72,5	72,5	72,5	16,5	1,35	1,41	1,28	-2,6	-2,7	-2,9	66	77	67	77	16	21	16	22	
2011	-0,7	2,9	-0,7	69,5	69,5	75,0	14,7	1,35	1,43	1,28	-4,2	-4,3	-4,7	66	77	67	78	16	21	16	22	
2012	0,5	3,0	0,5	69,5	69,5	75,5	12,7	1,35	1,45	1,28	-4,7	-4,7	-5,2	67	77	68	78	16	21	17	22	
2013	1,7	3,4	1,7	70,1	70,0	76,0	10,8	1,36	1,47	1,28	-4,7	-4,6	-5,2	67	77	69	79	16	22	17	22	
2014	3,0	3,5	3,0	70,6	70,0	76,6	10,2	1,36	1,49	1,28	-4,3	-4,1	-4,8	67	78	69	79	16	22	18	23	
2015	4,1	5,0	3,1	71,2	70,0	77,1	9,7	1,37	1,51	1,28	-4,1	-3,0	-4,5	67	78	70	80	16	22	18	23	
2016	4,0	4,9	3,2	71,7	70,0	77,6	9,2	1,37	1,53	1,28	-3,7	-1,7	-7,9	67	78	71	80	16	22	19	24	
2017	4,0	4,6	3,3	72,3	70,0	78,1	8,7	1,37	1,55	1,28	-3,2	-0,3	-9,9	67	78	71	81	17	22	19	24	
2018	3,9	4,4	3,4	72,8	70,0	78,6	8,3	1,38	1,57	1,28	-2,5	1,3	-9,9	68	78	72	81	17	22	20	24	
2019	3,9	4,2	3,4	73,4	70,0	79,1	7,8	1,38	1,58	1,28	-1,6	3,0	-10	68	79	73	82	17	22	20	25	
2020	3,8	4,1	3,3	73,9	70,0	79,7	7,3	1,38	1,60	1,28	-0,7	4,9	-10	68	79	74	82	17	22	21	25	
2021	3,7	3,9	3,3	74,5	70,0	80,2	6,8	1,39	1,62	1,28	0,3	6,5	-9,7	68	79	74	83	17	23	21	25	
2022	3,6	3,8	3,2	75,0	70,0	80,7	6,3	1,39	1,64	1,28	1,1	7,4	-8,9	69	79	74	83	17	23	21	25	
2023	3,5	3,7	3,1	75,6	70,0	81,2	5,8	1,40	1,66	1,28	1,7	8,2	-8,3	69	79	75	83	18	23	21	26	
2024	3,5	3,6	3,0	76,1	70,0	81,7	5,3	1,40	1,68	1,28	2,2	9,1	-7,8	69	80	75	83	18	23	21	26	
2025	3,4	3,6	3,0	76,7	70,0	82,2	4,8	1,40	1,70	1,28	2,5	10	-7,5	70	80	75	83	18	23	22	26	
2026	3,3	3,6	2,9	77,3	70,0	82,8	4,8	1,41	1,72	1,28	2,7	10	-7,3	70	80	75	84	18	23	22	26	
2027	3,3	3,5	2,8	77,8	70,0	83,3	4,8	1,41	1,74	1,28	2,9	10	-7,1	70	80	76	84	18	23	22	26	
2028	3,2	3,5	2,8	78,4	70,0	83,8	4,8	1,42	1,75	1,28	2,9	10	-7,1	71	81	76	84	19	24	22	26	
2029	3,2	3,6	2,7	78,9	70,0	84,3	4,8	1,42	1,77	1,28	3,0	10	-7,0	71	81	76	84	19	24	22	26	
2030	3,2	3,6	2,7	79,5	70,0	84,8	4,8	1,42	1,79	1,28	3,0	10	-7,0	71	81	77	84	19	24	22	27	
2031	3,2	3,6	2,4	80,0	70,0	85,3	4,8	1,43	1,80	1,28	3,0	10	-4,0	71	81	77	84	19	24	23	27	
2032	3,1	3,6	2,2	80,6	70,0	85,9	4,8	1,43	1,81	1,28	3,0	10	-1,9	72	81	77	85	19	24	23	27	
2033	3,1	3,6	2,1	81,1	70,0	86,4	4,8	1,43	1,81	1,28	3,0	10	-0,5	72	81	78	85	19	24	23	27	
2034	3,0	3,6	1,9	81,7	70,0	86,9	4,8	1,44	1,82	1,28	3,0	10	0,6	72	81	78	85	20	24	23	27	
2035	3,0	3,6	1,9	82,2	70,0	87,4	4,8	1,44	1,83	1,28	3,0	10	1,3	72	81	78	85	20	24	23	27	
2036	2,9	3,6	1,8	82,8	70,0	87,9	4,8	1,45	1,83	1,28	3,0	10	1,8	72	82	79	85	20	24	23	27	
2037	2,9	3,5	1,8	83,3	70,0	88,4	4,8	1,45	1,84	1,28	2,9	10	2,1	72	82	79	86	20	24	24	28	
2038	2,8	3,5	1,7	83,9	70,0	89,0	4,8	1,45	1,85	1,28	2,9	10	2,4	73	82	79	86	20	25	24	28	
2039	2,8	3,5	1,7	84,4	70,0	89,5	4,8	1,46	1,85	1,28	2,9	10	2,5	73	82	80	86	20	25	24	28	
2040	2,7	3,4	1,7	85,0	70,0	90,0	4,8	1,46	1,86	1,28	2,9	10	2,6	73	82	80	86	20	25	24	28	
2041	2,7	3,4	1,7	85,0	70,0	90,0	4,8	1,46	1,87	1,28	2,9	10	2,6	73	82	80	86	20	25	24	28	
2042	2,7	3,4	1,7	85,0	70,0	90,0	4,8	1,47	1,87	1,28	2,9	10	2,6	73	82	80	86	20	25	24	28	
2043	2,7	3,4	1,7	85,0	70,0	90,0	4,8	1,47	1,88	1,28	2,9	10	2,6	73	82	80	86	21	25	24	28	
2044	2,7	3,4	1,7	85,0	70,0	90,0	4,8	1,47	1,89	1,28	2,9	10	2,6	74	82	80	86	21	25	24	28	
2045	2,7	3,4	1,7	85,0	70,0	90,0	4,8	1,48	1,89	1,28	2,9	10	2,7	74	82	80	86	21	25	24	28	
2046	2,7	3,4	1,7	85,0	70,0	90,0	4,8	1,48	1,90	1,28	2,9	10	2,7	74	83	80	86	21	25	24	28	
2047	2,7	3,4	1,7	85,0	70,0	90,0	4,8	1,48	1,91	1,28	2,8	10	2,7	74	83	80	86	21	25	24	28	
2048	2,7	3,4	1,7	85,0	70,0	90,0	4,8	1,49	1,91	1,28	2,8	10	2,7	74	83	80	86	21	25	24	28	
2049	2,7	3,3	1,7	85,0	70,0	90,0	4,8	1,49	1,92	1,28	2,8	10	2,7	74	83	80	86	21	25	24	28	
2050	2,7	3,3	1,7	85,0	70,0	90,0	4,8	1,50	1,93	1,28	2,8	10	2,7	74	83	80	86	21	25	24	28	
2051	2,6	3,2	1,7	85,0	70,0	90,0	4,8	1,50	1,93	1,28	2,3	10	2,2	74	83	80	86	21	25	24	28	
2052	2,5	3,0	1,7	85,0	70,0	90,0	4,8	1,50	1,94	1,28	1,8	10	1,7	74	83	80	86	21	25	24	28	
2053	2,5	2,9	1,7	85,0	70,0	90,0	4,8	1,51	1,95	1,28	1,4	10	1,3	74	83	80	86	21	25	24	28	
2054	2,4	2,8	1,7	85,0	70,0	90,0	4,8	1,51	1,95	1,28	1,2	10	1,0	75	83	80	86	21	26	24	28	
2055	2,3	2,7	1,7	85,0	70,0	90,0	4,8	1,51	1,96	1,28	0,9	10	0,8	75	83	80	86	21	26	24	28	
2056	2,3	2,5	1,7	85,0	70,0	90,0	4,8	1,52	1,97	1,28	0,7	10	0,5	75	83	80	86	21	26	24	28	
2057	2,2	2,4	1,7	85,0	70,0	90,0	4,8	1,52	1,97	1,28	0,6	10	0,3	75	83	80	86	21	26	24	28	
2058	2,2	2,3	1,7	85,0	70,0	90,0	4,8	1,52	1,98	1,28	0,0	10	-0,4	75	83	80	86	22	26	24	28	
2059	2,1	2,2	1,7	85,0	70,0	90,0	4,8	1,53	1,99	1,28	0,0	10	-0,5	75	83	80	86	22	26	24	28	
2060	2,1	2,1	1,7	85,0	70,0	90,0	4,8	1,53	1,99	1,28	0,0	10	-0,6	75	83	80	86	22	26	24	28	

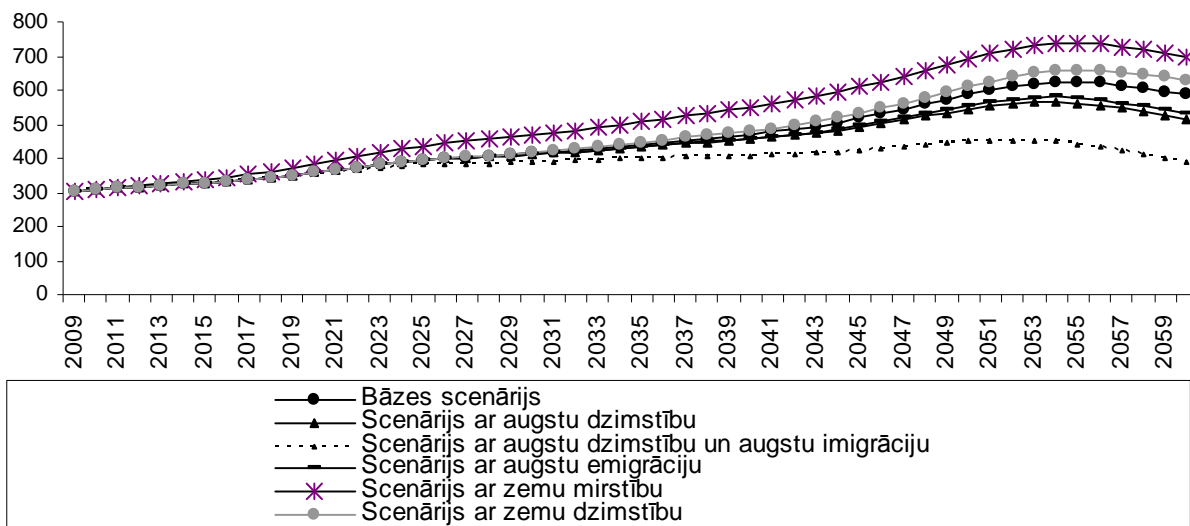
## Labklājības ministrijas priekšlikumu likumdošanas izmaiņām ietekme

Sociālās apdrošināšanas budžeta uzkrātā rezerve, milj.lati

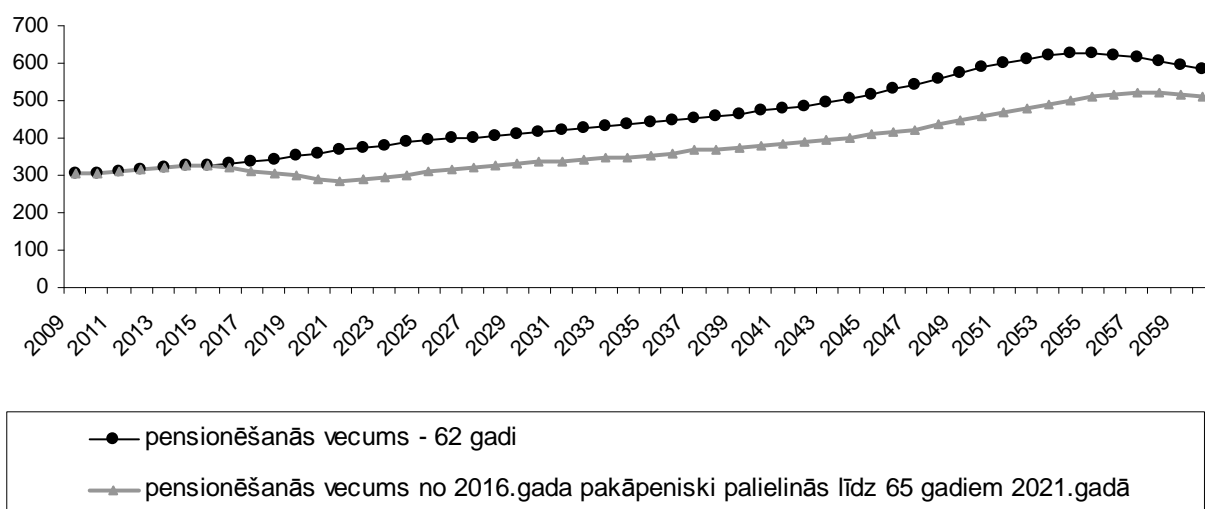


## Demogrāfiskā noslodze (iedzīvotāji pensijas vecumā pret 1000 darbspējas vecuma iedzīvotājiem)

### Demogrāfiskā noslodze pie dažādiem demogrāfijas scenārijiem

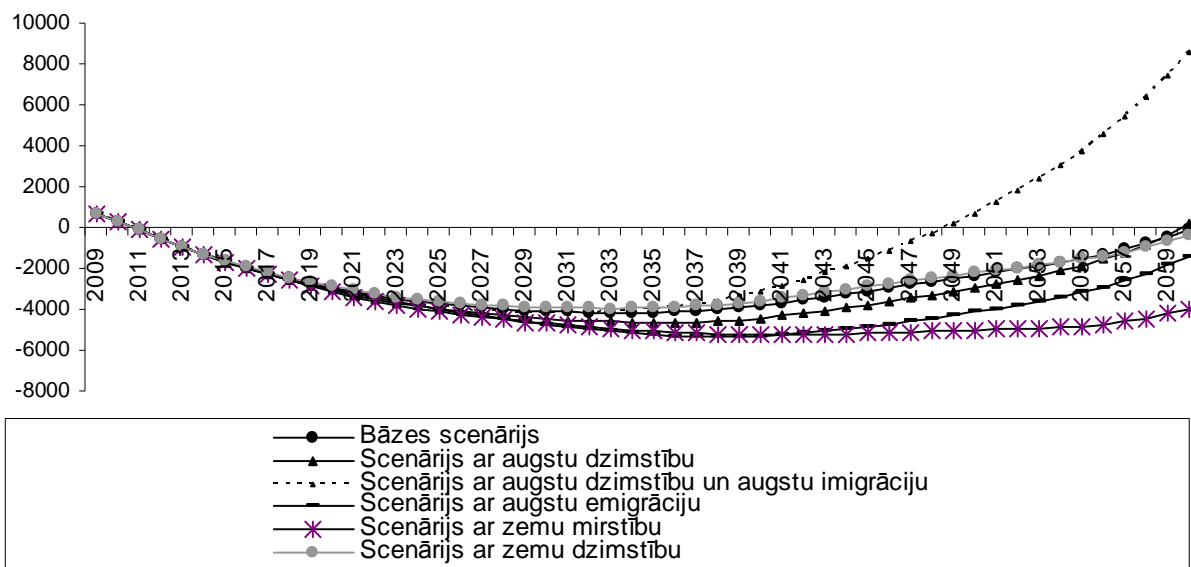


### Demogrāfiskā noslodze pie demogrāfijas bāzes scenārija un pensionēšanās vecuma paaugstināšanu

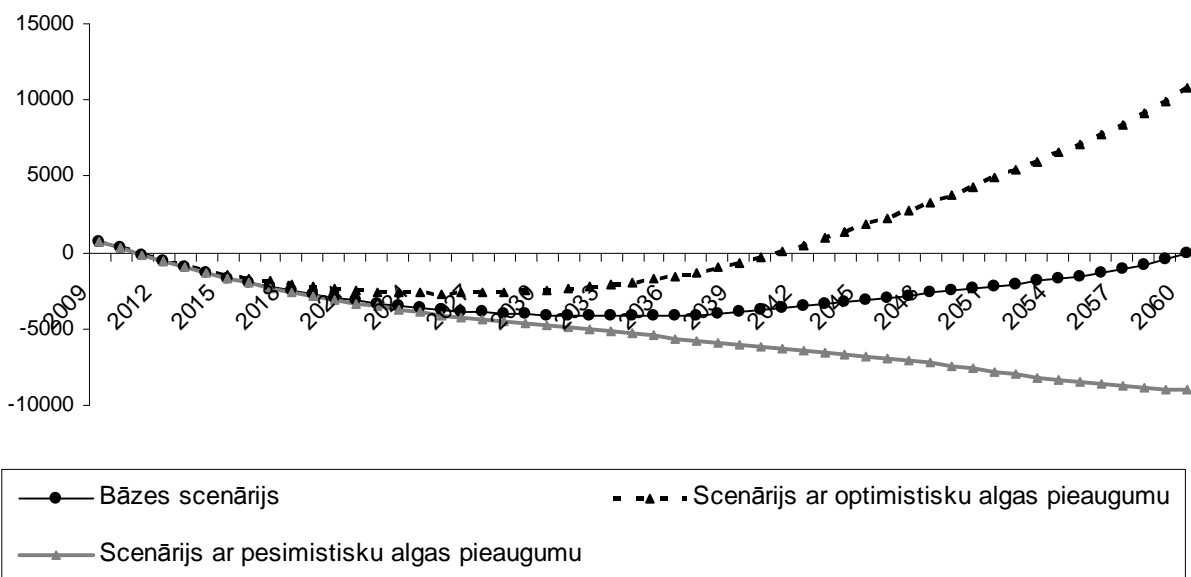


## Scenāriji pie nemainīgas likumdošanas

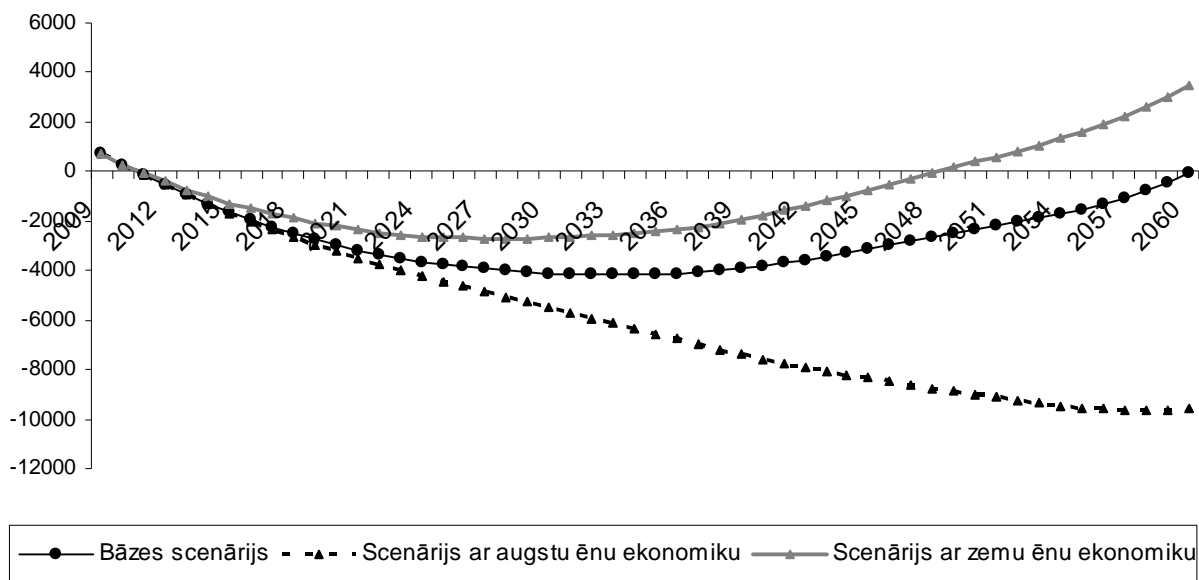
Sociālās apdrošināšanas budžeta uzkrātā rezerve pie dažādiem demogrāfijas scenārijiem, milj.lati



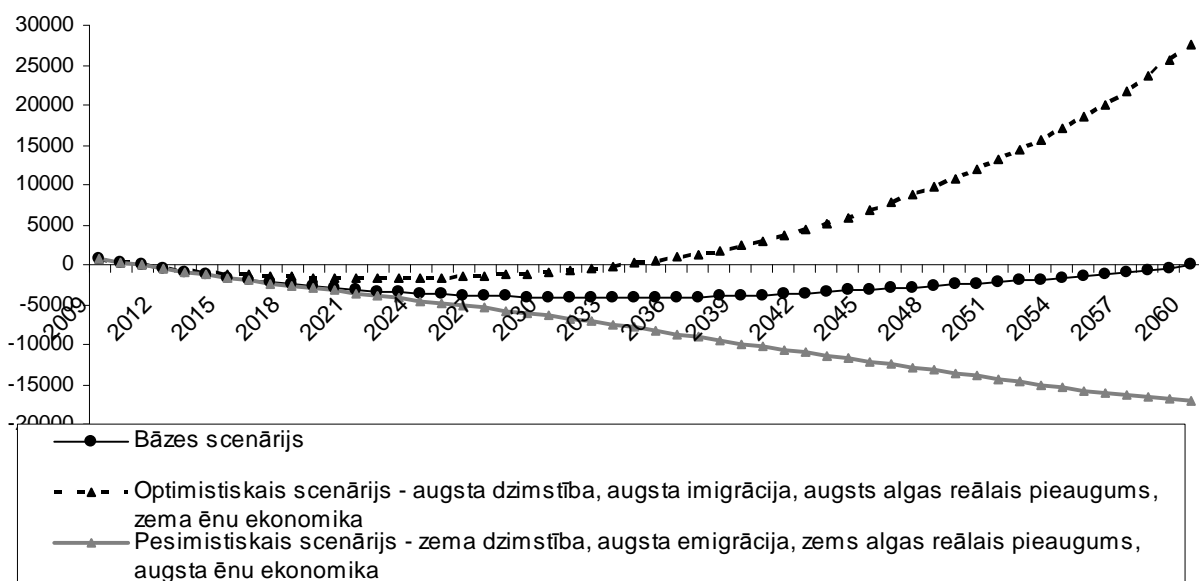
Sociālās apdrošināšanas budžeta uzkrātā rezerve pie dažādiem algas reālā pieauguma scenārijiem, milj.lati



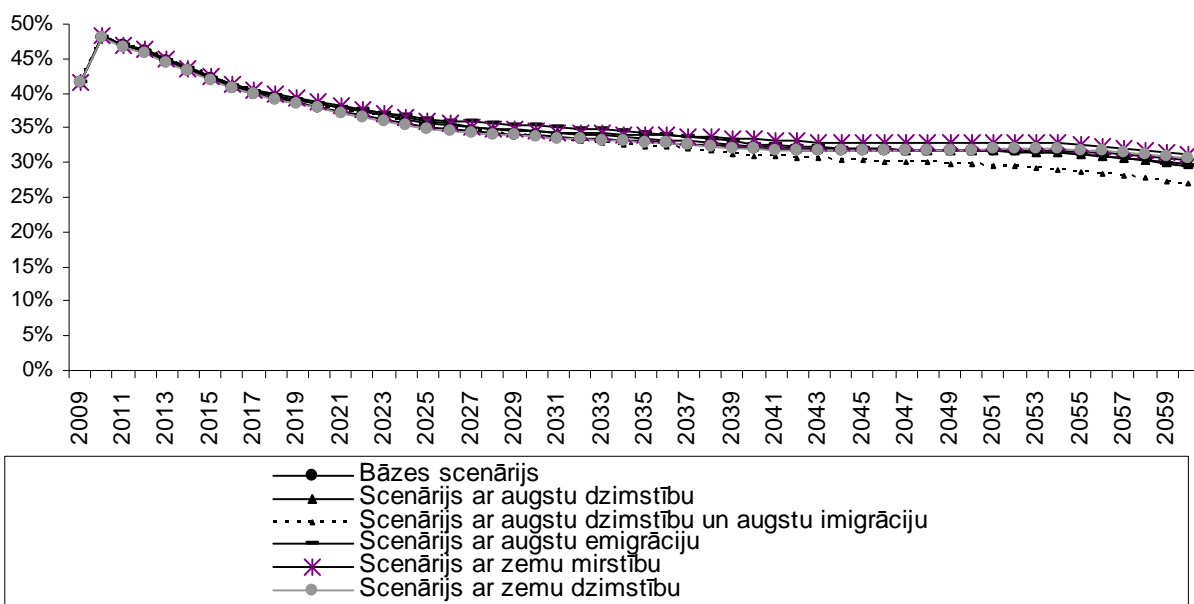
### Sociālās apdrošināšanas budžeta uzkrātā rezerve pie dažādiem ēnu ekonomikas scenārijiem, milj.lati



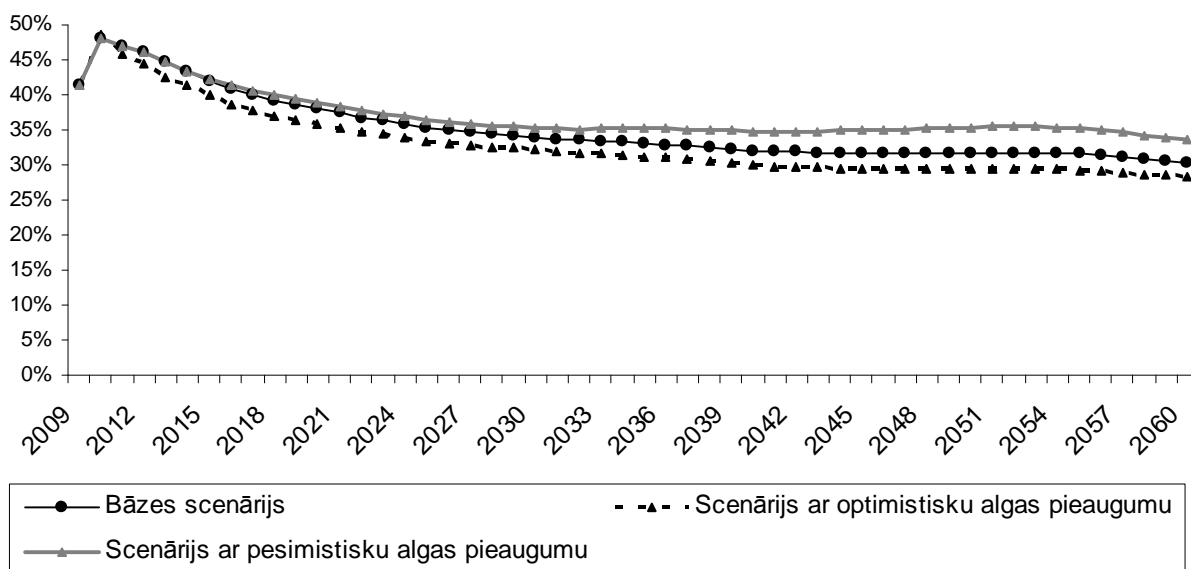
### Sociālās apdrošināšanas budžeta uzkrātā rezerve pie bāzes, pesimistiskā un optimistiskā scenārija, milj.lati



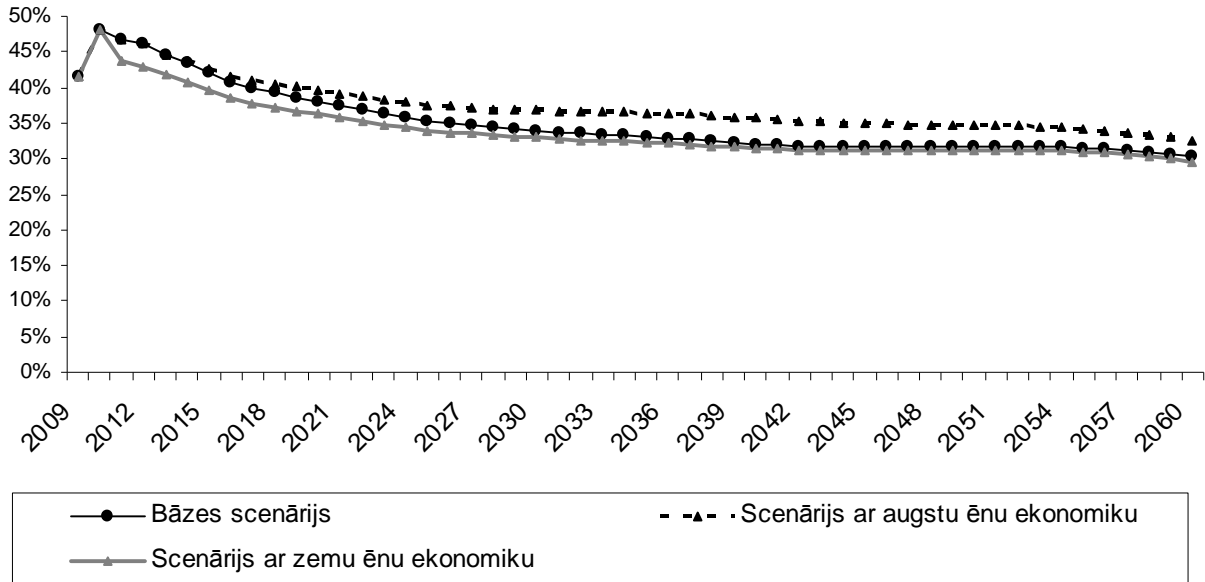
### Nepieciešamā iemaksu likme pie dažādiem demogrāfijas scenārijiem



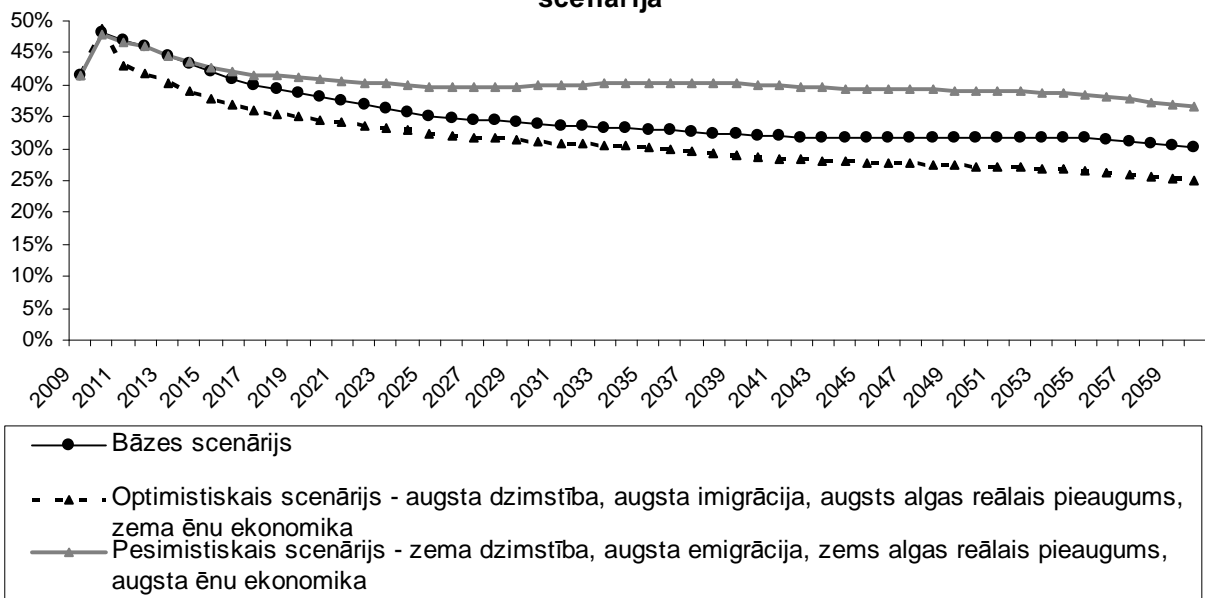
### Nepieciešamā iemaksu likme pie dažādiem algas reālā pieauguma scenārijiem



### Nepieciešamā iemaksu likme pie dažādiem ēnu ekonomikas scenārijiem scenārijiem

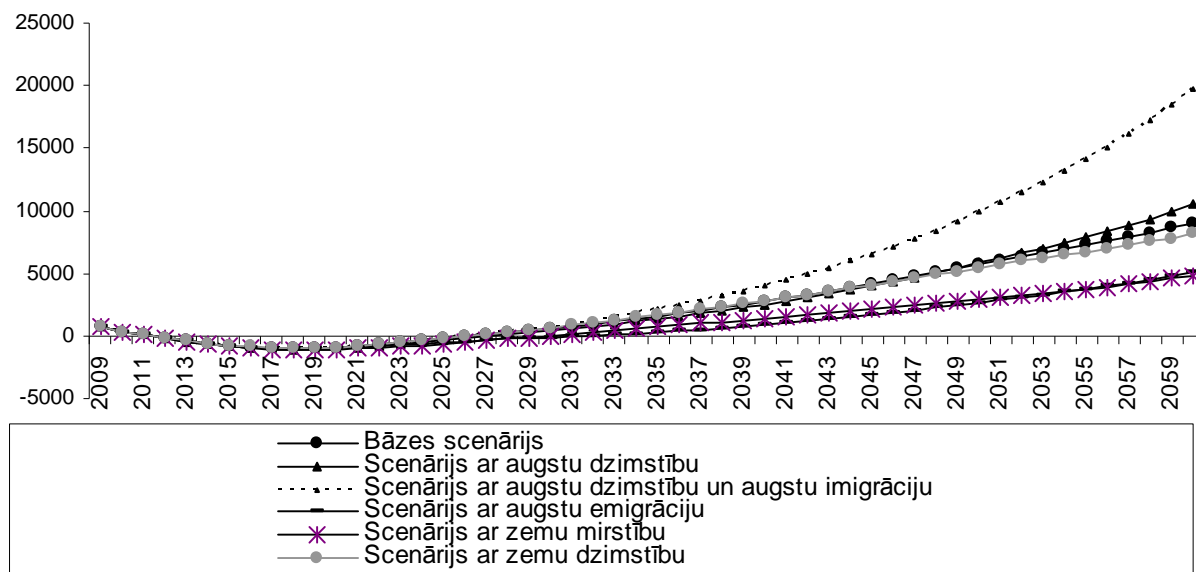


### Nepieciešamā iemaksu likme pie bāzes, pesimistiskā un optimistiskā scenārija

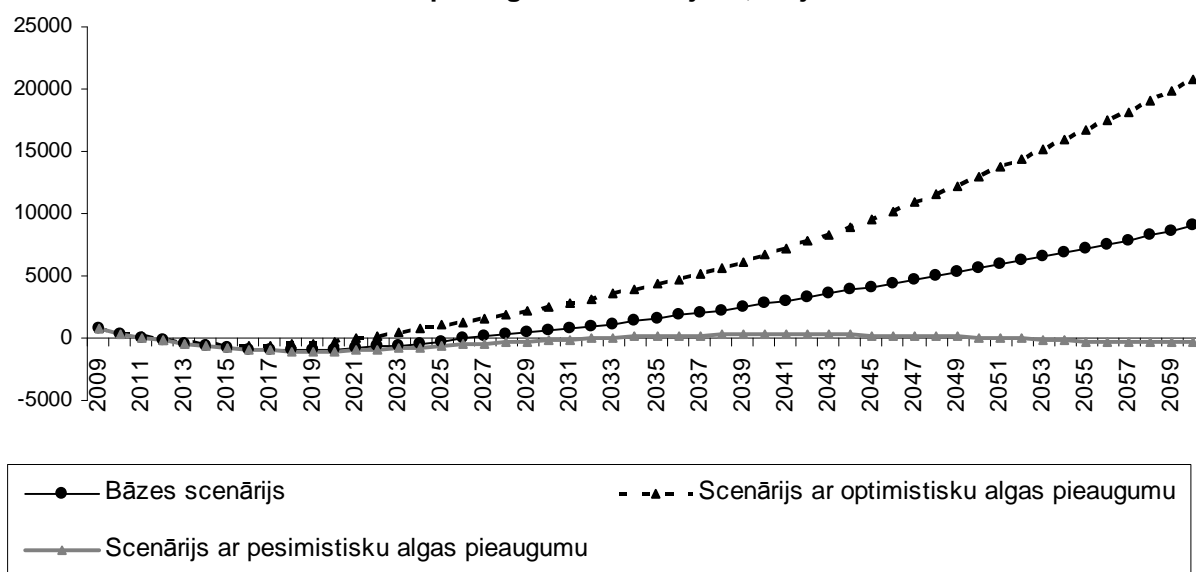


## Scenāriji ar Labklājības ministrijas priekšlikumiem likumdošanas izmaiņām

Sociālās apdrošināšanas budžeta uzkrātā rezerve pie dažādiem demogrāfijas scenārijiem, milj.lati

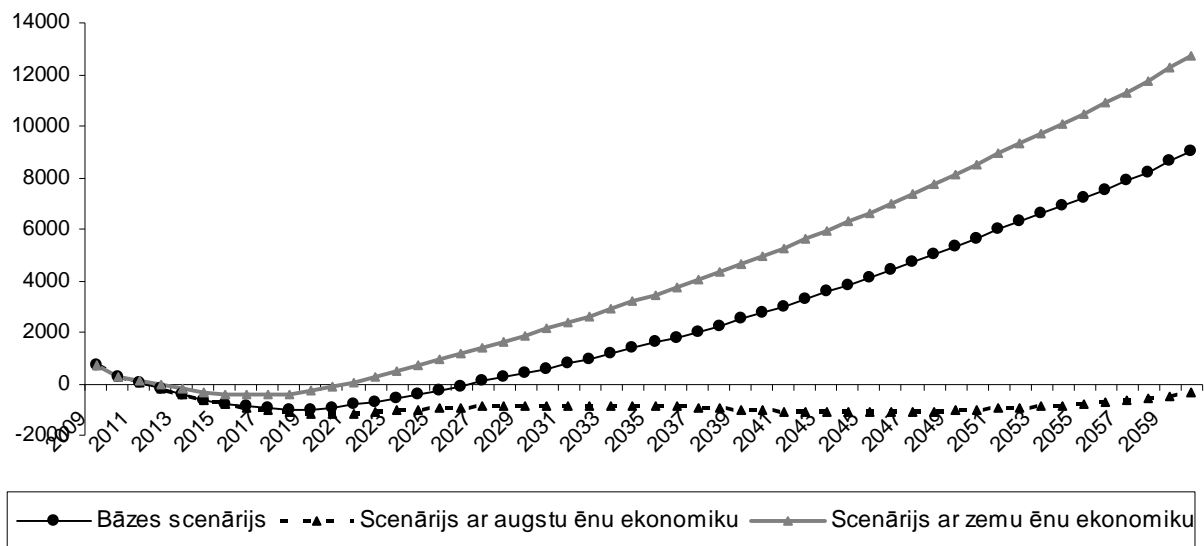


Sociālās apdrošināšanas budžeta uzkrātā rezerve pie dažādiem algas reālā pieauguma scenārijiem, milj.lati





### Sociālās apdrošināšanas budžeta uzkrātā rezerve pie dažādiem ēnu ekonomikas scenārijiem, milj.lati



### Sociālās apdrošināšanas budžeta uzkrātā rezerve pie bāzes, pesimistiskā un optimistiskā scenārija, milj.lati

