

Darbā neriskē-  
ievēro darba  
drošību!

# INDIVIDUĀLIE AIZSARDZĪBAS LĪDZEKĻI

*IAL aizsardzībai pret kritieniem  
izvēles un lietošanas vadlīnijas*



IAL veidi aizsardzībai  
pret kritieniem



Riski darbiniekiem un pašam IAL



IAL izvēle



IAL lietošana



IAL apkope

# DARBA AIZSARDZĪBA

# INDIVIDUĀLIE AIZSARDZĪBAS LĪDZEKĻI

*IAL aizsardzībai pret kritieniem  
izvēles un lietošanas vadlīnijas*



Rīga 2003

## IEVADS

Nodarbināto drošības un veselības aizsardzība sākas ar drošas darba vides izveidi un uzturēšanu, nevis ar individuālo aizsardzības līdzekļu izsniegšanu nodarbinātajiem. Ja darba vides risku var novērst ar kolektīvajiem aizsardzības pasākumiem, tad priekšroka vienmēr ir dodama tiem, un tikai pēc tam individuālajiem aizsardzības līdzekļiem (IAL). Tas izriet arī no jaunās preventīvās (risku novēršanas) filozofijas darba aizsardzībā, ko sevī ietver Eiropas Savienības likumdošana, kuras principi un prasības ir iestrādātas arī Darba aizsardzības likumā un uz tā pamata izdotajos Ministru kabineta noteikumos.

Par jaunās preventīvās darba aizsardzības sistēmas pamatu uzskatāms Darba aizsardzības likums, kas stājās spēkā ar 2002.gada 1.janvāri. Pamatojoties uz Darba aizsardzības likumu ir izdoti vairāki Ministru kabineta noteikumi, kuros ir sīkāk izskaidrotas prasības atsevišķām nozarēm un darba aizsardzības jautājumiem.

Gadījumā, kad darba vides risku nevar novērst vai pietiekami samazināt ar kolektīvajiem aizsardzības pasākumiem, darba devējam jānodrošina nodarbinātie ar individuālajiem aizsardzības līdzekļiem. IAL lietošanai pēc savas būtības ir izņēmuma raksturs, jo tie tiek pielietoti tikai tad, ja ir izmēģināti visi alternatīvie riska novēršanas un samazināšanas varianti, kuru izmantošana ir prioritāra. Individuālos aizsardzības līdzekļus var izmantot kā papildu aizsardzības līdzekli arī tajos gadījumos, kad netiek garantēta pietiekama riska situācijas kontrole. Šajos īpašajos gadījumos IAL tiek izmantoti kā pēdējā iespēja, lai izvairītos no riska situācijas radītajām sekām vai mazinātu to smagumu.

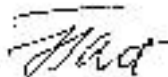
Lai nodrošinātu nodarbināto drošības un veselības aizsardzību gadījumos, kad darba devējs risku novēršanai vai samazināšanai ir izvēlējis IAL, ir jāievēro darba aizsardzības prasības individuālo aizsardzības līdzekļu lietošanā. Minētās prasības ir noteiktas Ministru kabineta 2002.gada 23.augusta noteikumos Nr.372 "Darba aizsardzības prasības, lietojot individuālos aizsardzības līdzekļus", kas tika izstrādāti, balstoties uz Eiropas Savienības 1989.gada 30.novembra direktīvu 89/656/EEC "par drošības un veselības aizsardzības minimālajām prasībām strādniekiem, lietojot individuālos aizsardzības līdzekļus darba vietās".

IAL aizsardzībai pret kritieniem ir tikai viens no individuālo aizsardzības līdzekļu veidiem, kas domāti, lai novērstu nodarbinātā kritienu no augstuma. IAL aizsardzībai pret kritieniem parasti tiek lietoti tieši kā papildus drošības līdzekļi pilnīgākai nodarbināto aizsardzībai pret risku nokrist no augstuma.

Lai palīdzētu darba devējiem un nodarbinātajiem izprast IAL aizsardzībai pret kritieniem lietošanas nozīmi, Labklājības ministrijas Darba departaments ES PHARE Latvijas-Spānijas divpusējās sadarbības projekta "Atbalsts turpmākai likumdošanas saskaņošanai un institūciju stiprināšanai darba drošības un veselības jomā" ietvaros ir izstrādājis informatīvi skaidrojošu materiālu "Individuālie aizsardzības līdzekļi. IAL aizsardzībai pret kritieniem izvēles un lietošanas vadlīnijas".

Šīs Vadlīnijas sniedz kritērijus un ieteikumus, kas palīdzēs darba devējiem un darba aizsardzības speciālistiem drošas darba vides izveidē, īpaši attiecībā uz risku novērtēšanu un veicamajiem preventīvajiem pasākumiem.

Ineta Tāre  
Labklājības ministrijas  
Darba departamenta direktore



## **IAL UN TO LOMA PREVENTĪVAJĀ DARBĪBĀ: KAS MAN JĀZINA?**

### ***KAS IR IAL?***

**Individuālie aizsardzības līdzekļi** (IAL) ir ierīces, izstrādājumi, iekārtas un sistēmas, kuras nodarbinātais valkā vai citādi lieto darbā, lai aizsargātu savu drošību un veselību no viena vai vairāku darba vides riska faktoru iedarbības.

### ***KAS JĀIEVĒRO ATTIECĪBĀ UZ IAL?***

Latvijas tirgū piedāvātajiem IAL jāatbilst Ministra kabineta 2003.gada 11.februāra noteikumu Nr.74 "Prasības individuālajiem aizsardzības līdzekļiem, to atbilstības novērtēšanas kārtība un tirgus uzraudzība" prasībām, kas izstrādāti saskaņā ar ES direktīvām 89/686/EEC, 93/68/EEC, 93/95/EEC un 96/58/EC. Par minēto noteikumu ievērošanu atbild IAL ražotājs vai importētājs/piegādātājs.

Visiem tirgū piedāvātajiem IAL ir jābūt **CE marķējumam**. CE marķējums apliecina produkta atbilstību ES direktīvu un harmonizēto standartu prasībām. Liela daļa no šiem standartiem ir adaptēti arī kā Latvijas standarti. Marķējumam ir jābūt ļoti saskatāmam un salasāmam. Ja IAL ir par mazu, lai uz tā izvietotu nepieciešamo informāciju, tad CE marķējumu, piktogrammas/ideogrammas, skaidrojumus izvieto uz IAL iepakojuma un lietošanas instrukcijā.

IAL ir jābūt nodrošinātiem ar **lietošanas instrukciju valsts valodā**. Lietošanas instrukcijā jāiekļauj informācija par IAL lietošanas mērķi, glabāšanu, izmantošanu, tīrīšanu, apkopi, piemērotajiem papildpiederumiem/rezerves daļām, aizsardzības spēju, ar lietošanu saistītiem ierobežojumiem, derīguma termiņu, transportēšanai nepieciešamo iepakojumu, pazīšanas zīmēm, apzīmējumiem utt. Ieteicams lietot Eiropas valstu piktogrammas/ideogrammas.

Atbilstoši normatīvo aktu prasībām uz atsevišķiem IAL jānorāda izgatavošanas datums, nolietošanās un derīguma termiņu, sērijas numuru, aizsardzības pakāpi, ķīmisko vielu nosaukumus vai kodus u.c. būtisku informāciju.

### ***Ražotājam vai importētājam ir jānodrošina sekojoša IAL dokumentācija:***

- tehniskā dokumentācija, kurā ir IAL vispārīgs apraksts un darbību apraksts,(visām IAL kategorijām);
- atbilstības deklarācija (visām IAL kategorijām);
- tipa pārbaudes sertifikāts (II un III kategorijas IAL);
- kvalitātes sistēmas sertifikāts (III kategorijas IAL);
- IAL lietošanas instrukcijas un pazīšanas zīmes un apzīmējumi (II un III kategorijas IAL).

Ar šiem dokumentiem ražotājs, piegādātājs vai importētājs nodrošina lietotājus un tirgus uzraudzības iestādi pēc tās pieprasījuma.

Lietojot darbā individuālos aizsardzības līdzekļus jāievēro prasības, kas ir noteiktas Ministru kabineta 2002.gada 23.augusta noteikumos Nr.372 "Darba aizsardzības prasības, lietojot individuālos aizsardzības līdzekļus" (turpmāk — Noteikumi).

Darba devējs ir atbildīgs par to, lai viņš iegādātos tikai tādus IAL, kas atbilst Ministra kabineta noteikumu Nr.74 "Prasības individuālajiem aizsardzības līdzekļiem, to atbilstības novērtēšanas kārtība un tirgus uzraudzība" prasībām.



### **KAD JĀLIETO IAL?**

Lai izvairītos no darba vides riska un tā iespējamā kaitējuma veselībai, par prioritāriem tiek uzskatīti organizatoriska un tehniska rakstura pasākumi, jeb tā saucamie kolektīvie aizsardzības pasākumi, kas domāti, lai novērstu risku tā avotā vai lai aizsargātu nodarbinātos visus uzreiz, nevis katru individuāli. Ja izrādās, ka šie pasākumi nav pietiekami, lai garantētu atbilstošu drošības pakāpi, tiek izmantoti individuālie aizsardzības līdzekļi pastāvošā riska novēršanai vai samazināšanai. IAL var lietot arī kā pagaidu aizsardzības līdzekli nodarbināto drošības garantēšanai, kamēr nevar realizēt kādu kolektīvās aizsardzības pasākumu.

### **ČETRAS GALVENĀS METODEDES, LAI NOVĒRSTU VAI SAMAZINĀTU DARBA VIDES RISKU.**

*Lai nodrošinātu nodarbināto drošību un veselības aizsardzību darbā, aizsargāties pret darba vides risku (apzīmēts ar sarkanu trijstūri kā brīdinājuma zīmi) var:*

1. **NOVĒRŠOT RISKU**
2. **IEROBEŽOJOT RISKU**
3. **IZVĒLOTIES KO DROŠĀKU (BEZ RISKĀ)**
4. **AIZSARGĀJOT SEVI**



1. NOVĒRSIET RISKU!    2. IEROBEŽOJIET RISKU!    3. IZVĒLIETIES KO DROŠĀKU!    4. AIZSARGĀJIET SEVI!

## **KĀDUS IAL UN KADĀ VEIDĀ LIETOT?**

IAL lietošana vai vairāku dažādu IAL izmantošana ar mērķi, novērst vienu vai vairākus riska faktorus, var būt saistīta ar dažādām **neērtībām**. Tādējādi, izvēloties atbilstošos IAL, jāņem vērā ne tikai to drošības pakāpe, bet arī ērtums.

To izvēlei jābalstās uz **visu to riska faktoru izpēti un izvērtēšanu**, kas sastopami darba vietā. Protī, jāņem vērā darba vides riska faktori, to cik bieži un ilgi nodarbinātais tiek tiem pakļauts, darba vides riska realizēšanās varbūtība un seku nopietnība, darba vietā un tās apkārtnē esošie apstākļi, iespējamā kaitējuma veids, ergonomikas prasības un nodarbinātā auguma īpatnības.

Lietojamajiem individuālajiem aizsardzības līdzekļiem ir jābūt **nevainojamā stāvoklī** un tiem jānodrošina pilnīga nodarbināto drošība un veselības aizsardzība. IAL drīkst lietot tikai tam mērķim, kam tie ir domāti, ievērojot ražotāja dotās lietošanas instrukcijas.

## **IAL AIZSARDZĪBAI PRET KRITIENIEM: DEFINĪCIJAS UN IEDALĪJUMS**

*IAL aizsardzībai pret kritieniem no augstuma nodrošina kritiena apturēšanu tādā veidā, ka:*

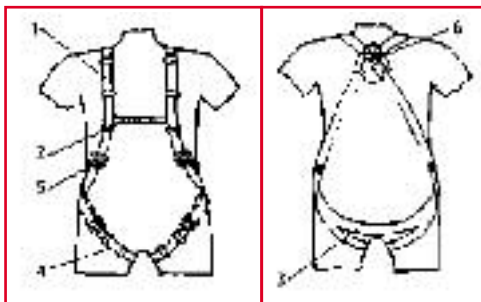
- ķermeņa kritiena distance ir minimāla,
- bremzēšanas spēks nerada kaitējumus ķermenim,
- nepieciešamības gadījumā aizsardzības sistēmas lietotāja stāvoklis pēc kritiena apturēšanas atļauj tam sagaidīt palīdzību.

**Pretkritienu sistēma sastāv no:**

- pretkritiena apgērba,
- savienojuma, kas saista pretkritiena apgērbi ar drošu nostiprinājuma vietu. Šis savienojums var būt pretkritienu aprīkojums vai enerģijas absorbētājs.

Jāuzsver, ka tikai josta vien nepasargā pret kritieniem no augstuma un tā sekām.

1. Plecu siksnas
2. Sekundārā saite
3. Zemsēžas siksnas
4. Gurnu siksnas
5. Savienojuma elements
6. Piestiprināšanas elements



 **Pretkritienu apgērbs**

Pretkritienu apgērbs ir ķermeni aptverošs aprīkojums, kas paredzēts kritiena apturēšanai. Pretkritienu apgērbs var sastāvēt no siksnām, savienojuma, piestiprināšanas un citiem elementiem, kas ir novietoti un sastiprināti atbilstošā veidā pie strādājošās personas ķermeņa, lai noturētu to kritiena laikā un pēc kritiena apturēšanas.

### *Savelkošā pretkritienu ierīce*

Savelkošā pretkritienu ierīce ir tāds aprīkojums, kam ir automātiskās bloķēšanas funkcija, un tā savelkošie piestiprinājuma elementi ir aprīkoti ar automātiskā nosprīgojuma un atsprīgojuma mehānismu.

Minētais savelkošais piestiprinājuma elements var būt metāla trose, sintētisko šķiedru sikсна vai virve.

Savelkošajā pretkritienu aprīkojumā var būt iekļauts enerģijas izkliedēšanas elements. Tas var atrasties gan pašā pretkritienu ierīcē, gan savelkošajā piestiprinājuma elementā.

### *Neslīdošā pretkritienu ierīce*

Neslīdošā pretkritienu ierīce ir tāds aprīkojums, kam ir automātiskās bloķēšanas funkcija, tas ir aprīkots ar vadības elementu. Neslīdošā pretkritienu ierīce tiek izvietota tās nostiprinājuma līnijas visā garumā. Neprasot manuālo iejaukšanos, tā pavada lietotāju tad, kad tas maina ķermeņa stāvokli augšup, vai lejup. Ierīce automātiski bloķējas, ja lietotājs krīt.

### *Neslīdošā pretkritienu ierīce, kas piestiprināta pie nekustīgas nostiprinājuma līnijas*

Šo aprīkojumu veido nekustīga nostiprinājuma līnija un neslīdoša pretkritienu ierīce ar automātisku bloķētāju, kas ir savienots ar nekustīgo nostiprinājuma līniju.

Minētā nekustīgā nostiprinājuma līnija var būt sliede vai metāla trose. Tā tiek nostiprināta tā, lai tiktu ierobežotas nostiprinājuma sānu kustības.

Enerģijas izkliedēšanas elements var būt iekļauts neslīdošajā pretkritienu ierīcē vai novietots uz nostiprinājuma līnijas.

### *Neslīdošā pretkritienu ierīce, kas piestiprināta pie pārvietojamas nostiprinājuma līnijas*

Šo aprīkojumu veido pārvietojama nostiprinājuma līnija un neslīdoša pretkritienu ierīce ar automātisku bloķētāju, kas ir savienots ar pārvietojamo nostiprinājuma līniju.

Minētā pārvietojamā nostiprinājuma līnija var būt sintētisko šķiedru virve, vai metāla trose, kas ir piestiprināta pie pārvietojamā nostiprinājuma līnijas.

Enerģijas izkliedēšanas elements var būt iekļauts neslīdošajā pretkritienu ierīcē, vai novietots uz tās nostiprinājuma līnijas.

### *Enerģijas absorbētājs*

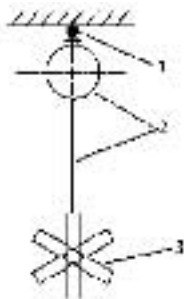
Enerģijas absorbētājs ir ierīce, kas, sabrūkot, vai deformējoties, absorbē nozīmīgu daļu enerģijas, kas rodas kritiena laikā.

### *Savienotājs*

Savienotājs ir ierīce, kas atļauj savā starpā savienot dažādas detaļas, no kurām sastāv pretkritienu sistēma. Savienotājs savieno arī minēto sistēmu ar notiprinājuma vietu.

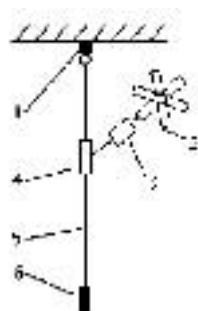
Savienotājs ir aprīkots ar automātisku slēdzi un automātisku, vai manuālu bloķētāju.

## **IAL AIZSARDZĪBAI PRET KRITIENIEM: PIEMĒRI**



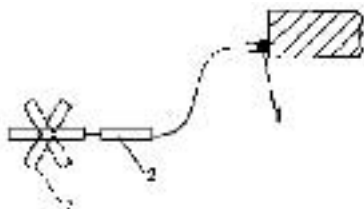
### **Pretkritienu sistēma: savelkošā pretkritienu ierīce**

1. Nostiprinājuma vieta
2. Savelkošā pretkritienu ierīce
3. Pretkritienu apģērbs



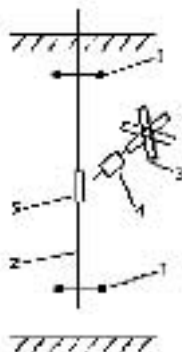
### **Pretkritienu sistēma: neslidoša pretkritienu ierīce, kas piestiprināta pie pārvietojamas nostiprinājuma līnijas**

1. Nostiprinājuma vieta
2. Pretkritienu apģērbs
3. Enerģijas izkliedētājs
4. Neslidoša pretkritienu ierīce
5. Pārvietojama nostiprinājuma līnija
6. Balasts



### **Pretkritienu sistēma ar enerģijas absorbētāju**

1. Nostiprinājuma vieta
2. Enerģijas absorbētājs
3. Pretkritienu apģērbs



### **Pretkritienu sistēma: neslidoša pretkritienu ierīce, kas piestiprināta pie nekustīgas nostiprinājuma līnijas**

1. Nostiprinājuma vietas
2. Nostiprinājuma līnija
3. Pretkritienu apģērbs
4. Enerģijas izkliedēšanas elements
5. Neslidoša pretkritienu ierīce

## **IAL AIZSARDZĪBAI PRET KRITIENIEM: CE MARĶĒJUMS**

Visām tirgū piedāvātajiem IAL aizsardzībai pret kritieniem ir jābūt **CE marķējumam**. CE marķējums apliecina IAL aizsardzībai pret kritieniem atbilstību ES direktīvu un harmonizēto standartu prasībām. Marķējumam ir jābūt labi saskatāmam un salasāmam.

Marķējumu CE veido logotips “CE” un tam sekojoši četri cipari. Tie sakrīt ar identifikācijas numuru, ko izstrādājumam ir piešķirusi reģistrēta atbilstības novērtēšanas institūcija, kas kontrolē kvalitātes garantiju sistēmu.

Marķējums par atbilstamību normām norāda ražotāja identifikācijas numuru, izgatavošanas gada divus pēdējos ciparus un metiena vai sērijas numuru.

### **Marķējums piemērs (pretkritienu apgērbam)**

CE 0159  
Pretkritienu apgērbs  
Fabrikas marka: XXXXX  
Modelis: xxxx  
EN 361:1992  
Metiena Nr: Izgatavošanas dat.:

## **IAL AIZSARDZĪBAI PRET KRITIENIEM: PRET KO TIEM JĀAIZSARGĀ?**

*Darba vietā nodarbinātā ķermenis var būt pakļauts dažāda veida riskiem, kuri pēc to iedarbības var tikt iedalīti divās grupās:*

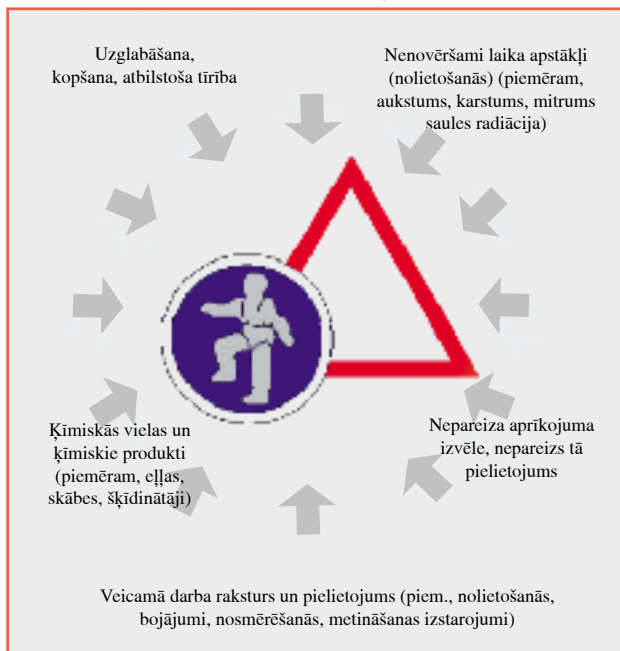
- Risks gūt ķermeņa savainojumus, nodarbinātajam kritot no augstuma.
- Risks gūt veselības kaitējumus, vai traucējumus, lietojot IAL ar mērķi aizsargāties pret kritieniem no augstuma.

□



## **IAL AIZSARDZĪBAI PRET KRITIENIEM: KAS MAN JĀŅEM VĒRĀ?**

Lai nodrošinātu efektīvu aizsardzību pret nelaimes gadījumu riska faktoriem, IAL aizsardzībai pret kritieniem no augstuma ir jāuztur atbilstošā kārtībā, tiem jābūt lietošanai derīgiem, stabiliem un pietiekami izturīgiem pret dažādiem riskiem un iedarbību, lai tās spētu garantēt atbilstošu aizsardzību visā to lietošanas laikā. Darba vides riska faktori, kas varētu ietekmēt un apdraudēt IAL aizsardzībai pret kritieniem aizsardzības efektivitāti, ir atspoguļoti zemāk dotajā attēlā.



## **IAL AIZSARDZĪBAI PRET KRITIENIEM: KĀ TOS IZVĒLĒTIES?**

Lai izvēlētos pareizo IAL aizsardzībai pret kritieniem, nepieciešams labi pārzināt darba vietas apstākļus un tās apkārtni. Tieši tādēļ šī izvēle jāveic darba aizsardzības jomā **kompetentam speciālistam**, un šajā procesā noteikti jāpiedalās arī pašiem nodarbinātajiem.

- Pirms iegādāties IAL aizsardzībai pret kritieniem, vajadzētu aizpildīt Noteikumu 2.pielikumā doto veidlapu, izvērtējot darba vietā esošos darba vides riskus, kuru novēršanai lietojami aizsardzības līdzekļi, ņemot vērā arī iespējamus riska faktorus un ārējās ietekmes, kas minētas sadaļās “Pret ko tiem jāaizsargā?” un “Kas man jāņem vērā?”. Balstoties uz šo sarakstu, ir jāizpēta dažādu ražotāju piedāvātie IAL aizsardzībai pret kritieniem modeļi (ražotāju piedāvājumā jābūt iekļautai lietošanas instrukcijai un citai svarīgai informācijai (IAL aizsardzībai pret kritieniem aizsardzības rādītāji), kas ļautu izdarīt pareizo izvēli).

- Izvēloties IAL aizsardzībai pret kritieniem, ir ieteicams balstīties uz ražotāja doto aizsardzības līdzekļa raksturojumu un lietošanas instrukciju. Šī ražotāja sniegtā informācija ietver visas nepieciešamās ziņas attiecībā uz IAL aizsardzībai pret kritieniem: tā uzglabāšanu, lietošanu, tīrīšanu, apkopi, dezinfekciju, aksesuāriem, nomaīņas (rezerves) detaļām, aizsardzības kategorijām, derīguma termiņa beigu datumu, marķējuma izskaidrojumus u.c. Ir nepieciešams, lai katrs, kurš lieto IAL aizsardzībai pret kritieniem no augstuma, būtu iepazinies ar lietošanas instrukciju. Atkarībā no nepieciešamības darba devējam vai atbildīgajai personai (darba aizsardzības speciālistam) ir jāorganizē nodarbināto instruktāža un apmācība.
- Kad tiek izdarīts IAL aizsardzībai pret kritieniem pirkums, no ražotāja vai piegādātāja ir jāsaņem lietošanas instrukcija valsts valodā. Ja darba vietā ir nodarbinātie, kas nesaprot šo valodu, darba devējam ir jāparūpējas par to, lai viņi saņemtu nepieciešamo informāciju tādā veidā, kas tiem būtu saprotams.
- Aizsardzības līdzekļus nedrīkst lietot vairāki nodarbinātie, jo optimālā aizsardzība tiek panākta tikai tad, ja IAL izmērs ir atbilstošs nodarbinātajam, un indivīds ir pielāgojies attiecīgajam aprīkojumam.

### ***IAL AIZSARDZĪBAI PRET KRITIENIEM: KĀ TOS LIETOT?***

*Daži praktiski ieteikumi attiecībā uz IAL aizsardzībai pret kritieniem lietošanu:*

- IAL līdzekļa aprīkojuma nostiprinājuma ierīcei ir jāspēj izturēt spēks, kas rodas, apturot viena nodarbinātā kritienu.
- Nostiprinājuma vietām vienmēr jābūt drošām un viegli pieejamām.
- Piestiprinājuma elementi nedrīkst būt ar asām malām vai šķautnēm.

### ***IAL AIZSARDZĪBAI PRET KRITIENIEM APKOPE***

*IAL aizsardzībai pret kritieniem apkopē ieteicams ievērot šādas prasības:*

- Pretkritienu apgērbs un nostiprinājuma līnijas:
  - jāuzglabā pakārtā veidā sausā un vēsā vietā,
  - nedrīkst uzglabāt siltuma avotu tuvumā,
  - jāpasargā no saskaršanās ar kaitējošām vielām (piemēram, skābēm, hlorkaļķa, metināšanas šķidrumiem, eļļām),
  - uzglabāšanas laikā jāaizsargā pret tiešu saules staru ietekmi.
- Ja vien tas ir iespējams, IAL aizsardzībai pret kritieniem no augstuma pārvadāšana jāveic tiem piemērotā somā.
- IAL aizsardzībai pret kritieniem, ja tie izgatavoti no tekstilmateriāliem, var mazgāt veļas mašīnā. Ir jālieto audumu saudzējošs veļas pulveris. Lai IAL pasargātu no mehāniskiem bojājumiem, tas jāieliek maisīnā. Ieteicamā mazgāšanas temperatūra ir 30°C. Ja temperatūra ir augstāka par 60°C, var tikt bojāta mākslīgo šķiedru (poliesters, poliamīds) struktūra, no kā ir izgatavots aizsardzības līdzeklis.
- Pat ja par aizsardzības līdzekli nav nekādu sūdzību, aprīkojuma auduma sastāvdaļas, kas izgatavotas no sintētiskajām šķiedrām, ir pakļautas nolietojšanās procesam. Šis process ir atkarīgs no ultravioletā starojuma intensitātes, kā arī apkārtējās vides un klimata iedarbības.

Bieži vien ir dzirdams jautājums — ***Kur var iepazīties ar darba aizsardzības normatīvajiem aktiem?*** vai ***Kur var iegūt informāciju par darba aizsardzības jautājumiem?*** Šajā nodaļā mēģināsim dot atbildes uz šiem jautājumiem norādot, kur var atrast šo informāciju.

Informāciju vai konsultāciju par darba aizsardzības jautājumiem var saņemt:

- **Valsts darba inspekcijā**

K.Valdemāra ielā 38,

Rīgā, LV 1010

Tālr. 7021751

[www.vdi.lv](http://www.vdi.lv)

Informāciju par darba aizsardzības jautājumiem var atrast arī citu institūciju interneta mājas lapās:

- Labklājības ministrija: [www.lm.gov.lv](http://www.lm.gov.lv)
- Latvijas darba devēju konfederācija: [www.lddk.lv](http://www.lddk.lv)
- Latvijas Brīvo arodbiedrību savienība: [www.lbas.lv](http://www.lbas.lv)
- Darba un vides veselības institūts: [www.parks.lv/home/ioeh/](http://www.parks.lv/home/ioeh/)

Likumdošanu darba aizsardzības jomā var meklēt arī pēc adresēm:

- [www.likumi.lv](http://www.likumi.lv)
- [www.mk.gov.lv](http://www.mk.gov.lv)
- [www.saeima.lv](http://www.saeima.lv)

Viena no pilnīgākajām interneta mājas lapām par darba aizsardzības jautājumiem ir jaunizveidotā Eiropas Darba Drošības un Veselības aizsardzības aģentūras nacionālā kontaktpunkta Latvijā mājas lapa: <http://osha.lv>

Informāciju par jaunākajām aktualitātēm, pētījumiem un situāciju Eiropas Savienības dalībvalstīs un kandidātvalstīs Jūs varat atrast Eiropas Darba Drošības un Veselības aizsardzības aģentūras interneta mājas lapā: <http://europe.osha.eu.int/>

Ar piezīmēm un ieteikumiem, kā arī pēc sīkākas informācijas saistībā ar šīm Vadlīnijām var griezties:

**Valsts darba inspekcijā**

K.Valdemāra ielā 38, Rīgā LV-1010, tālr. 7021704  
vai Valsts darba inspekcijas reģionālajās inspekcijās