



ESF NACIONĀLĀS PROGRAMMAS PROJEKTS  
“KAPACITĀTES STIPRINĀŠANA NODARBINĀTĪBAS  
UN DZIMUMU LĪDZTIESĪBAS POLITIKAS  
IZSTRĀDĒ UN IEVIEŠANĀ IESAISTĪTAJĀM INSTITŪCIJĀM”  
Nr. VPD1/ESF/NVA/04NP/3.1.4/0001/0007

## *Vardarbība ģimenē*

### SABIEDRISKĀS DOMAS APTAUJA

“Latvijas Fakti”  
2006. gada augusts

# SATURS

1. TEHNISKĀ INFORMĀCIJA .....	3.lpp
2. GALVENIE SECINĀJUMI.....	4.lpp
3. APTAUJAS REZULTĀTI .....	7.lpp

# 1. Aptaujas tehniskā informācija

<b><u>IZLASE:</u></b>	Aptaujā pēc stratificētās nejaušības principa tika iekļauti 1007 Latvijas Republikas pastāvīgie iedzīvotāji vecumā no 15 līdz 74 gadiem Stratifikācijas pazīmes: a) ģeogrāfiskā b) nacionālā.  Izlese aprēķināta balstoties uz jaunākajiem statistikas datiem par Latvijas Republikas iedzīvotājiem
<b><u>METODE:</u></b>	Aptauja tika veikta izmantojot tiešās (personīgās) intervēšanas metodi respondentu dzīves vietās. Respondentu dzīvesvietu atlasē izmantota nejaušā maršruta metode. Respondentu atlase veikta ar Kiša matricas palīdzību.
	Intervēšanu veica kopumā 63 “Latvijas Faktu” intervētāji. Intervētāju instruktāžu un darba kvalitātes pārbaudi veica 5 “Latvijas Faktu” intervētāju tīkla reģionālie pārraugi. Intervēšana notika latviešu un krievu valodās.
<b><u>INTERVĒŠANAS LAIKS:</u></b>	12.08.2006. – 22.08.2006.

## Aptaujā sasniegtās izlases salīdzinājums ar iedzīvotāju statistiku

	<b>Respondentu skaits izlasē (%)</b>	<b>Iedzīvotāju statistika (%)</b>
<b><u>Dzimums</u></b>		
Vīrieši	45.9%	46.5%
Sievietes	54.1%	53.5%
<b><u>Vecums</u></b>		
15-24	19.5%	19.4%
25-34	17.0%	17.7%
35-44	18.3%	18.6%
45-54	18.1%	17.1%
55-64	13.6%	14.7%
65-74	13.5%	12.5%
<b><u>Tautība</u></b>		
Latvieši	59.6%	57.9%
Cittautieši	40.4%	42.1%
<b><u>Reģions</u></b>		
Rīga	32.5%	32.1%
Vidzeme	22.9%	23.6%
Kurzeme	13.4%	13.6%
Zemgale	14.7%	14.6%
Latgale	16.5%	16.1%
<b><u>Izglītība</u></b>		
Pamata izglītība	23.9%	
Vidējā izglītība	58.8%	
Augstākā izglītība	17.3%	

## 2. Galvenie secinājumi

- Aptaujāto Latvijas iedzīvotāju viennozīmīgi dominēja uzskats, ka biežāk par vardarbības upuriem ģimenēs kļūst sievietes. Tā atbildēja 87,5% respondentu. Tikai 3,2% aptaujas dalībnieku pārstāvēja viedokli, ka biežāk par vardarbības upuriem ģimenēs kļūst vīrieši. Jānorāda, ka sievietes salīdzinoši biežāk par vardarbības upuri ģimenēs nosauca savu dzimumu, savukārt vīrieši – savu.
- Aptaujas dalībniekiem tika piedāvāti dažādi iespējamie vardarbības pret sievieti ģimenē varianti. Pārliecinošs respondentu vairākums (vairāk nekā divas trešdaļas), kā vardarbību pret sievieti, raksturoja *sišanu; kliegšanu, draudēšanu; neiecietību un pašcieņas pazemošanu*. Arī gandrīz visus pārējos piedāvātos variantus lielākā daļa aptaujāto Latvijas iedzīvotāju atzina par vardarbību pret sievieti. Tie ir – *apsaukāšanās; piespiedu sekss; ieplaukāšana, iedunkāšana, brīvā laika un interešu ierobežošana*. Vienīgi tādu piedāvāto variantu, kā *ienākumu un izdevumu kontrolēšana*, par vardarbības veidu atzina nedaudz mazāk par pusi (49%) aptaujāto. Jānorāda, ka aptaujātās sievietes visus variantus, kā vardarbību, raksturoja biežāk nekā vīrieši.
- Pilnīgi visus variantus, kā vardarbību pret sievieti ģimenē, vērtēja 41,4% aptaujāto Latvijas iedzīvotāju. Salīdzinoši biežāk tās bija sievietes, respondenti ar augstāku izglītības līmeni, kā arī finansiāli nodrošinātākie iedzīvotāji.
- Nedaudz vairāk par trešdaļu (36,7%) aptaujāto Latvijas iedzīvotāju atzina, ka viņu paziņu, radnieku vai draugu vidū ir kāda sieviete, kas ir cietusi vai cieš no vardarbības. Visbiežāk apstiprinoša atbilde tika saņemta ārpus Rīgas dzīvojošo iedzīvotāju vidū (jo īpaši – Kurzemē), kā arī finansiāli mazāk nodrošināto aptaujas dalībnieku vidū.
- Aptaujas dalībnieku vidū viennozīmīgi dominēja (tika pausts 84,1% gadījumu) uzskats, ka vardarbībai pret sievieti ģimenē nav attaisnojama. 15,8% respondentu apgalvoja, ka dažos gadījumos šāda rīcība varētu būt attaisnojama. Salīdzinoši biežāk (>20% gadījumu) šo viedokli pārstāvēja finansiāli mazāk nodrošinātie respondenti, gados vecākie (65+ gadi) aptaujas dalībnieki, Latgales iedzīvotāji, respondenti ar pamata vai nepabeigtu vidējo izglītību, kā arī vīrieši.

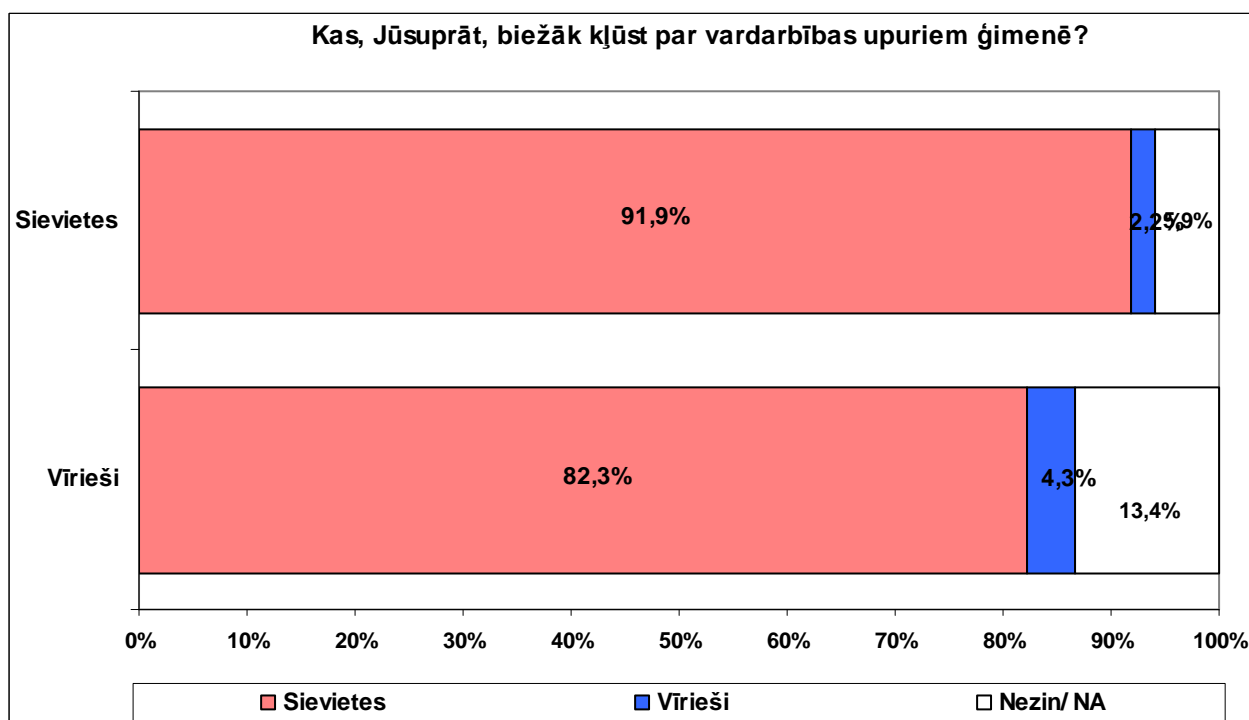
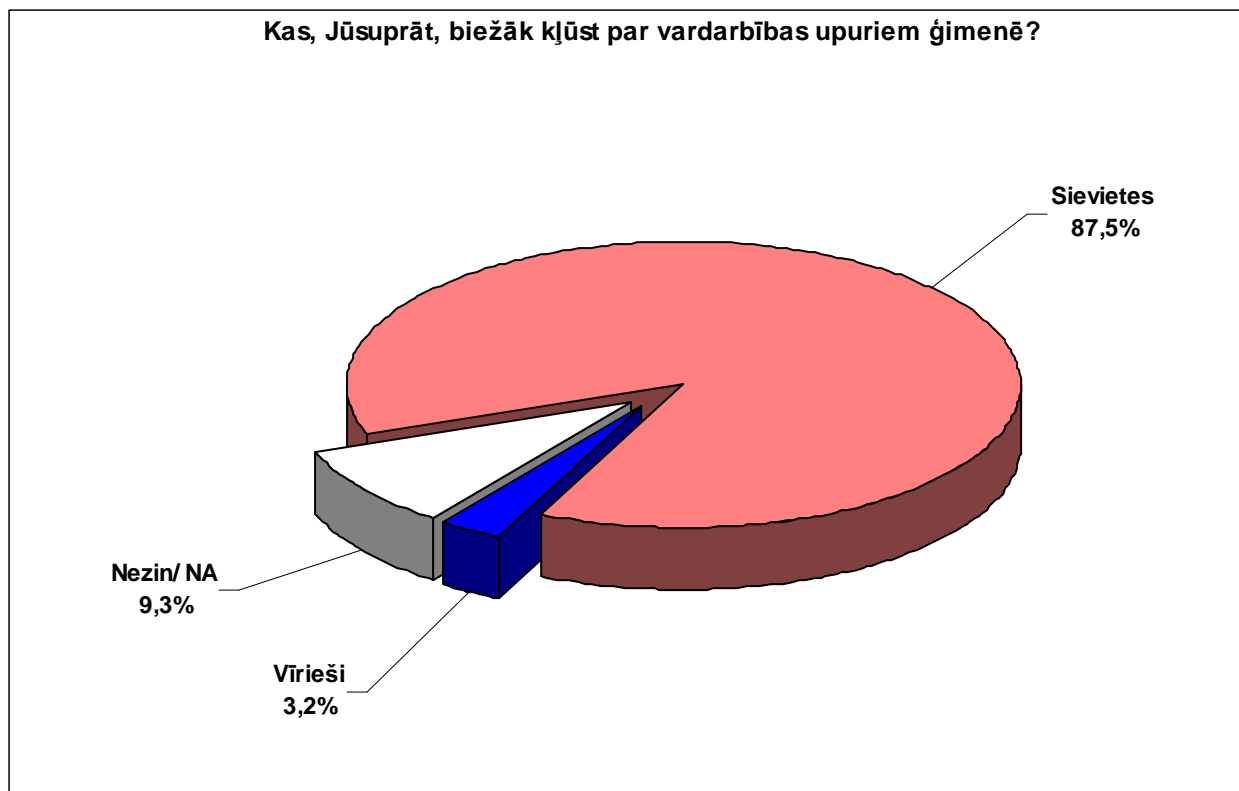
- Aptaujāto Latvijas iedzīvotāju viedokļi par to, kāda veida vardarbība pret sievieti ģimenēs ir visvairāk izplatīta, dalījās. Katrs otrais (50,1%) respondents atbildēja, ka izplatītākais vardarbības veids ir fiziska ietekmēšana, tomēr gandrīz tikpat liels aptaujāto skaits (48,2%) pārstāvēja viedokli, ka izplatītākā vardarbība ir emocionāla/ psiholoģiska rakstura. Tikai 1,7% aptaujas dalībnieku uzskata, ka ģimenēs visvairāk izplatīta ir seksuāla rakstura vardarbība.
- Viedokli, ka izplatītākais vardarbības veids ir fiziska ietekmēšana, salīdzinoši biežāk pārstāvēja vīrieši, jaunieši un arī gados vecākie (55+) aptaujas dalībnieki, latvieši, respondenti ar zemāku izglītības un ienākumu līmeni, lauku reģionos dzīvojošie (ārpus Rīgas) aptaujas dalībnieki, respondenti, kuri dzīvo vieni un kuriem nav bērnu ģimenē līdz 15 gadu vecumam. Viedokli, ka izplatītākā vardarbība ģimenēs ir emocionāla/ psiholoģiska rakstura, salīdzinoši biežāk pāuda sievietes, respondenti vecumā no 25 līdz 54 gadiem, cittautieši, aptaujas dalībnieki ar augstāku izglītības un ienākumu līmeni, Rīgas iedzīvotāji, respondenti no skaitliski lielākajām ģimenēm un ģimenēm, kurās ir bērni vecumā līdz 15 gadiem.
- Lielākā daļa (56,7%) aptaujāto Latvijas iedzīvotāju uzskata, ka no vardarbības cietušajai sievietei būtu nekavējoties jāpārtrauc kopdzīve ar varmāku un jāpārvācas dzīvot citviet. 40% respondentu pāuda viedokli, ka sievietei vardarbības gadījumā būtu jāvērsas policijā, savukārt pēc 27,4% aptaujas dalībnieku domām sievietei vajadzētu vērsties pēc palīdzības pie radiem. Viedokli, ka sievietei vajadzētu noklusēt un tikt galā pašai, pārstāvēja 14,6% aptaujāto. Visās respondentu sociāli demogrāfiskajās grupās atbilstu minēšanas hierarhija ir faktiski identa kopējiem rezultātiem, atšķirības nav būtiskas.
- Vairāk par pusi (53,5%) aptaujāto Latvijas iedzīvotāju apgalvoja, ka ir gatavi iejaukties, uzzinot par vardarbības gadījumu ģimenē. Visbiežāk (tā rīkotos 33,9% respondentu) aptaujas dalībnieki ir gatavi mudināt cietušo vērsties pēc palīdzības. Retāk (tā rīkotos 19,7% aptaujāto) respondenti būtu gatavi iejaukties, ziņojot par notikušo attiecīgajām iestādēm. Salīdzinoši biežāk gatavību iejaukties svešā ģimenē, uzzinot par vardarbības gadījumu tajā, pāuda sievietes, gados jaunākie respondenti, aptaujas dalībnieki ar augstāku izglītības līmeni, kā arī finansiāli vismazāk un visvairāk nodrošinātie iedzīvotāji.
- Populārākie viedokļi par to, kā mazināt vardarbību ģimenē, ir sekojoši – *jāmaina audzināšana ģimenē* (minēja 43,1% respondentu) un *skolas mācību programmā jāiekļauj tēma par attiecību veidošanu* (37,6%). Nedaudz retāk (~29% gadījumu) problēmu tika piedāvāts risināt sekojoši – *pilnveidot likumdošanu* un *sievietēm jāšķiras no vardarbīgiem vīriešiem*. Dažādās respondentu sociāli demogrāfiskajās grupās iegūtie rezultāti ir līdzīgi kopējiem aptaujas rezultātiem, atšķirības nav raksturojamas kā būtiskas.

- Aptaujāto Latvijas iedzīvotāju skatījumā nozīmīgākais iemesls, kāpēc sievietes turpina paciest vardarbību, sakņojas finanšu problēmā. Lielākā daļa (54%) respondentu piekrita viedoklim, ka sievietēm nav pietiekamu finanšu līdzekļu, lai uzturētu sevi un bērnus, nedaudz retāk (43,6% gadījumu) tika pārstāvēts uzskats, ka sievietēm gluži vienkārši nav, kur iet. Trešais biežāk (25,8%) minētais atbilžu variants bija, ka sievietes uzticas partnera solījumiem, ka tas nekad vairs neatkārtosies. Retāk (12% - 18%), kā iemesli, kas liek sievietei turpināt paciest vardarbību, tika minēti – *bailes no atreibības; kauns par notikušo un bailes no sabiedrības nosodījuma; neticība tam, ka kaut kas varētu mainīties*. Dažādās respondentu sociāli demogrāfiskajās grupās nav vērojamas būtiskas viedokļu atšķirības. Sievietes nedaudz biežāk minēja vispopulārākos iemeslus – finanšu grūtības un mājokļa problēmu, savukārt vīrieši nedaudz biežāk minēja tādus faktorus, kā *kauns par notikušo un bailes no sabiedrības nosodījuma* un to, ka *sievietes apmierina tādas attiecības*.

### 3. Aptaujas rezultāti

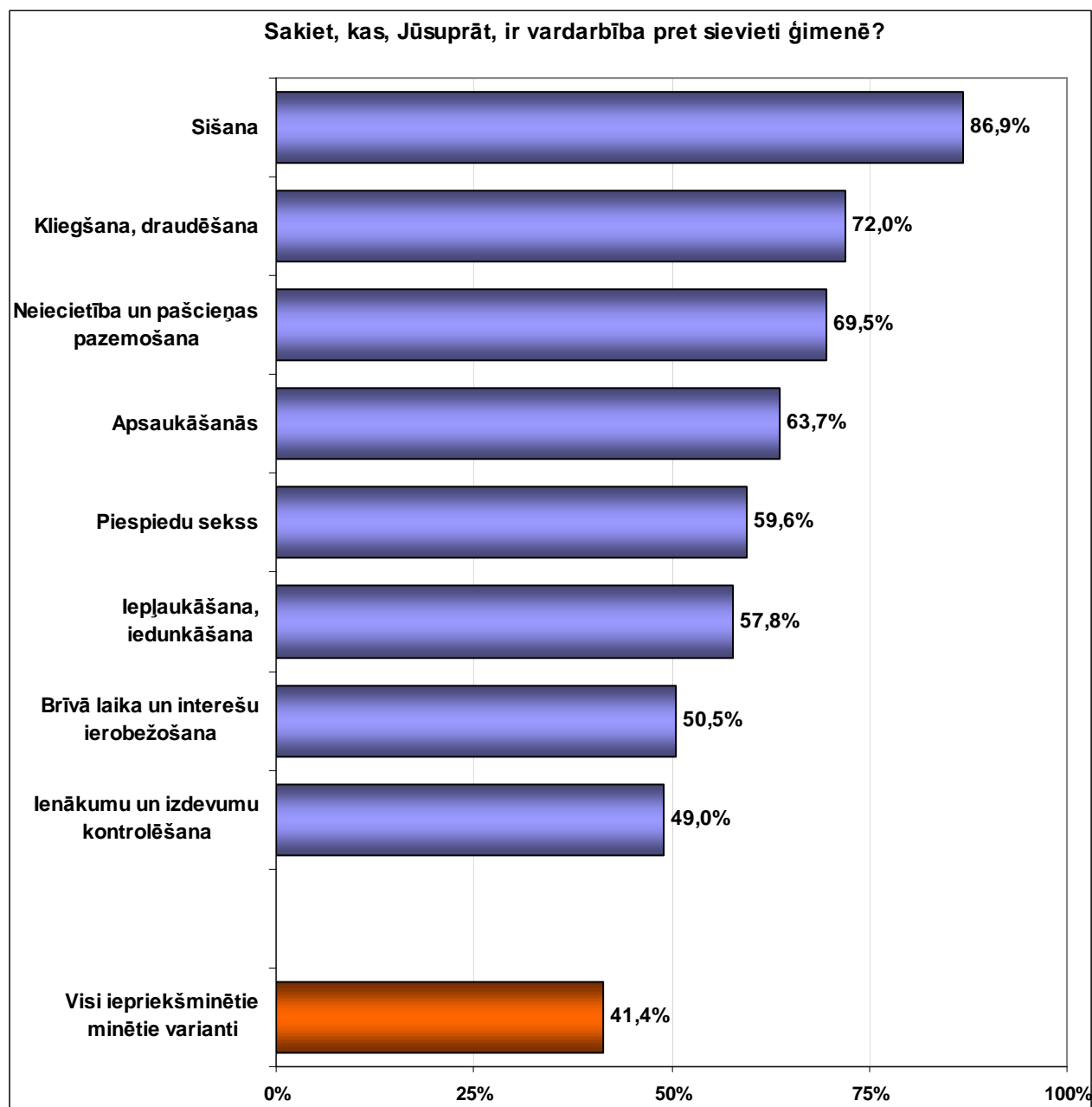
Aptaujas jautājums:

- “Kas, Jūsaprāt, biežāk kļūst par vardarbības upuriem ģimenē?”



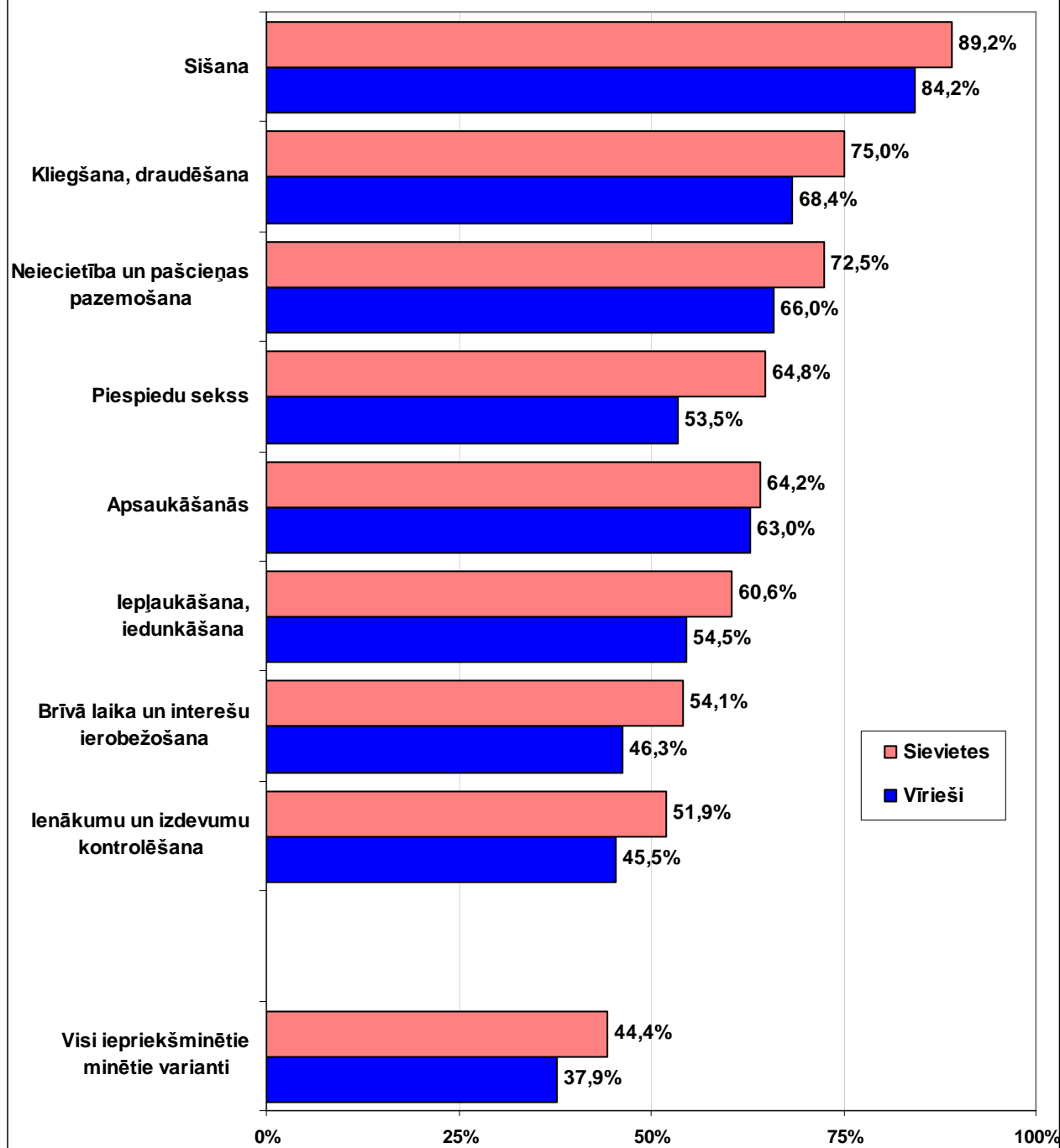
Aptaujas jautājums:

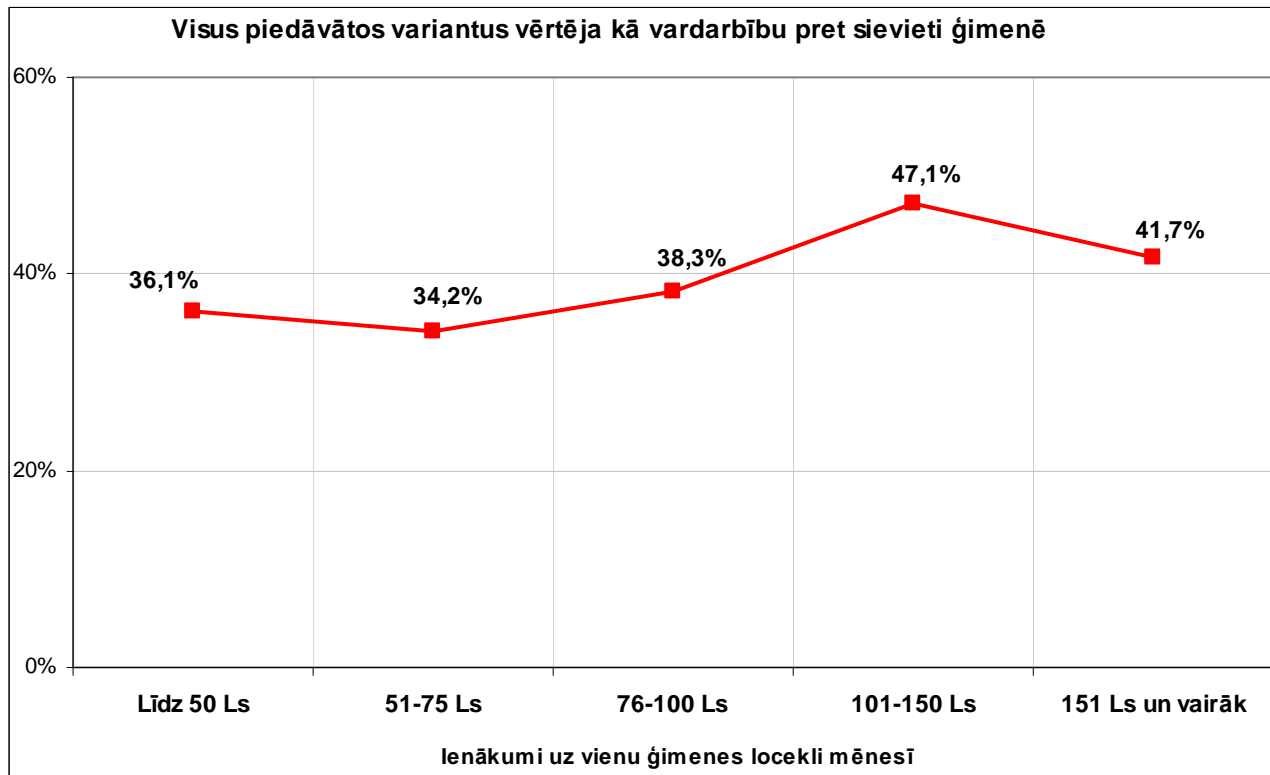
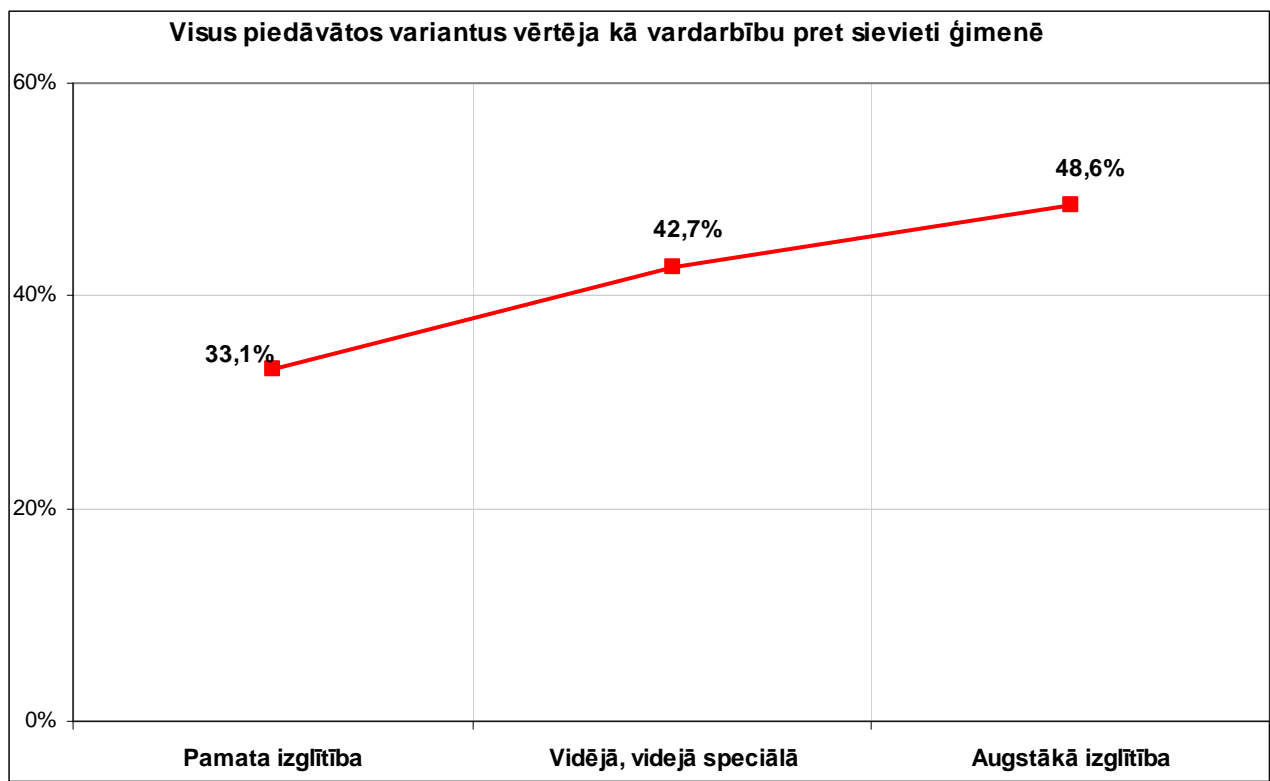
- **“Sakiet, kas, Jūsaprāt, ir vardarbība pret sievieti ģimenē?”**





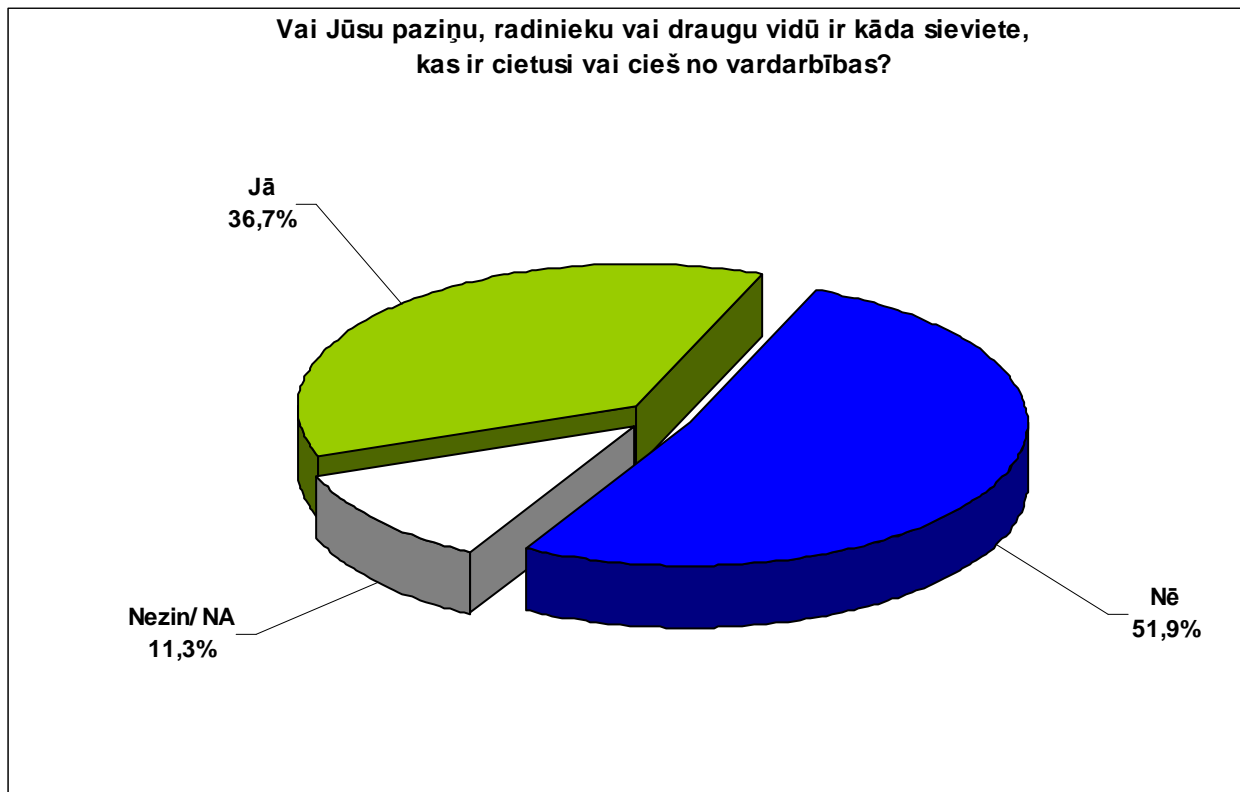
Sakiet, kas, Jūsaprāt, ir vardarbība pret sievieti ģimenē?



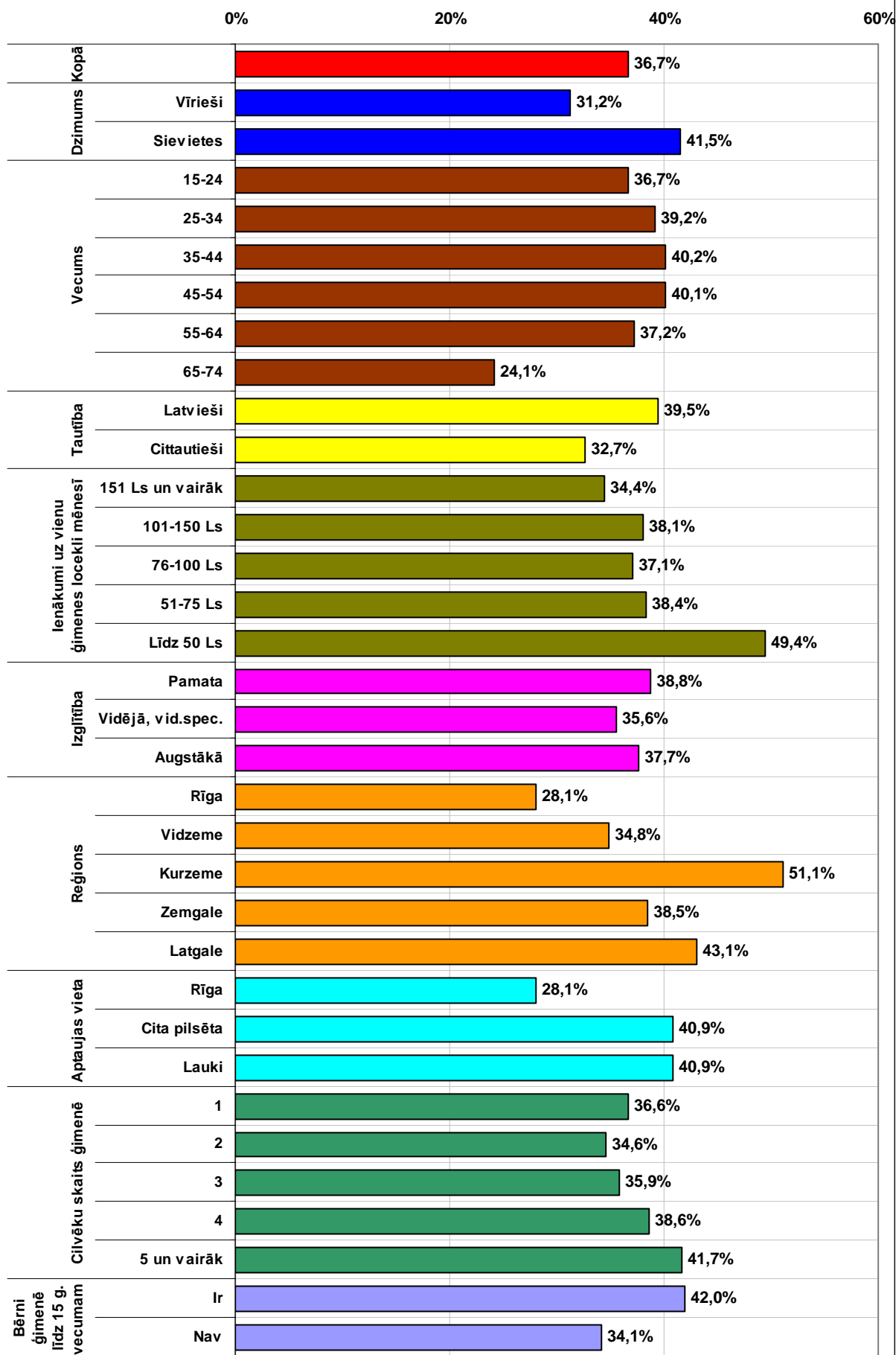


Aptaujas jautājums:

- **“Vai Jūsu paziņu, radnieku vai draugu vidū ir kāda sieviete, kas ir cietusi vai cieš no vardarbības?”**

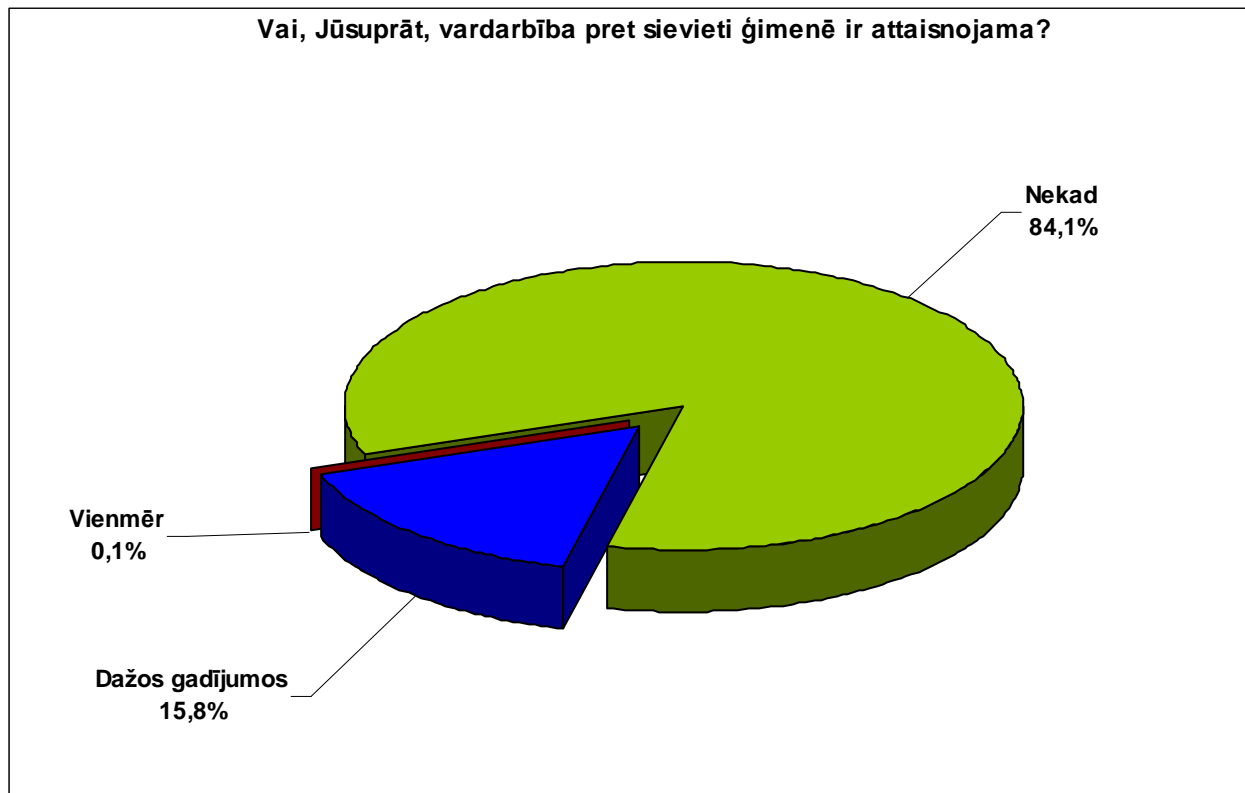


Paziņu, radnieku vai draugu vidū ir kāda sieviete,  
kas ir cietusi vai cieš no vardarbības

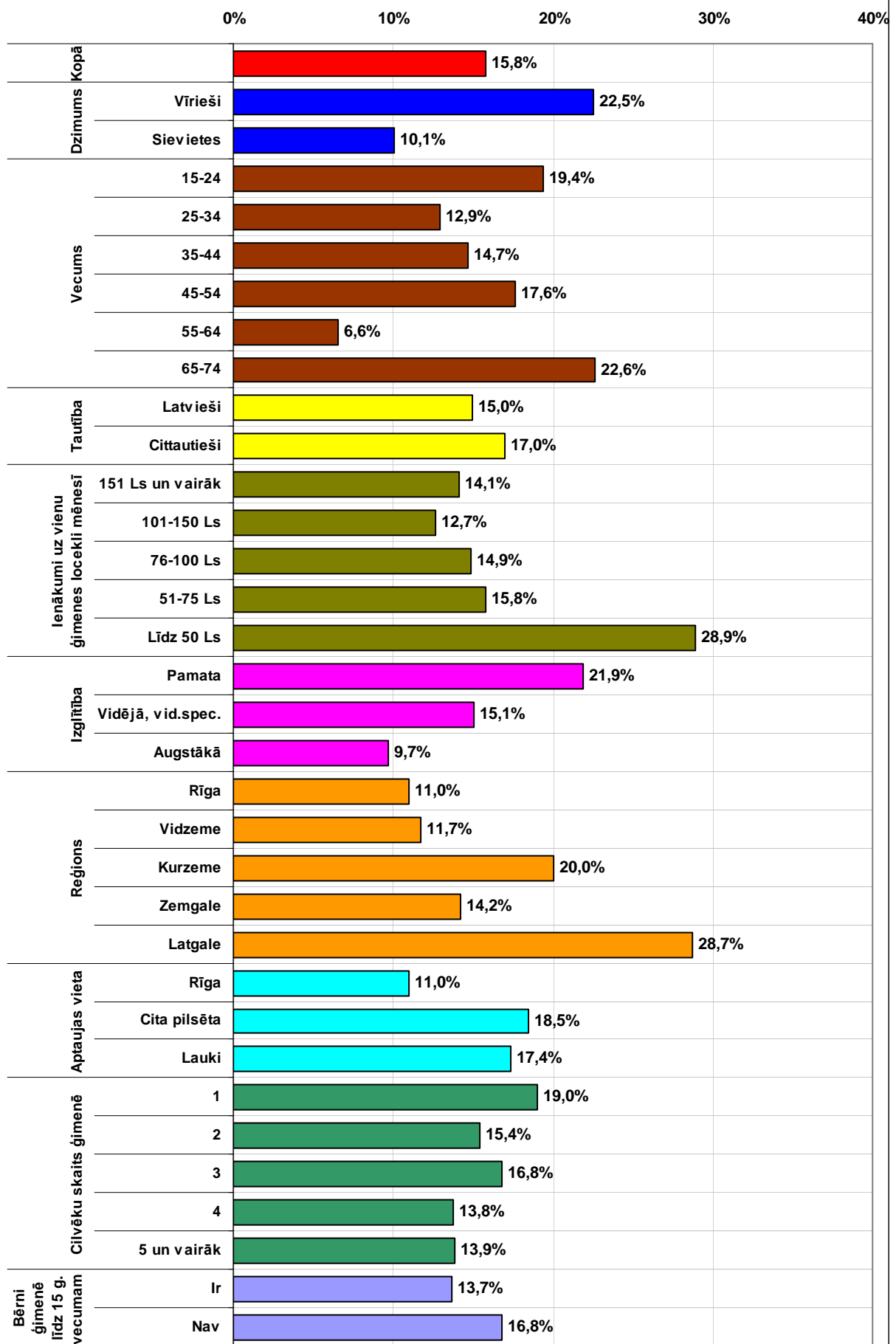


Aptaujas jautājums:

- **“Vai, Jūsaprāt, vardarbība pret sievieti ģimenē ir attaisnojama?”**

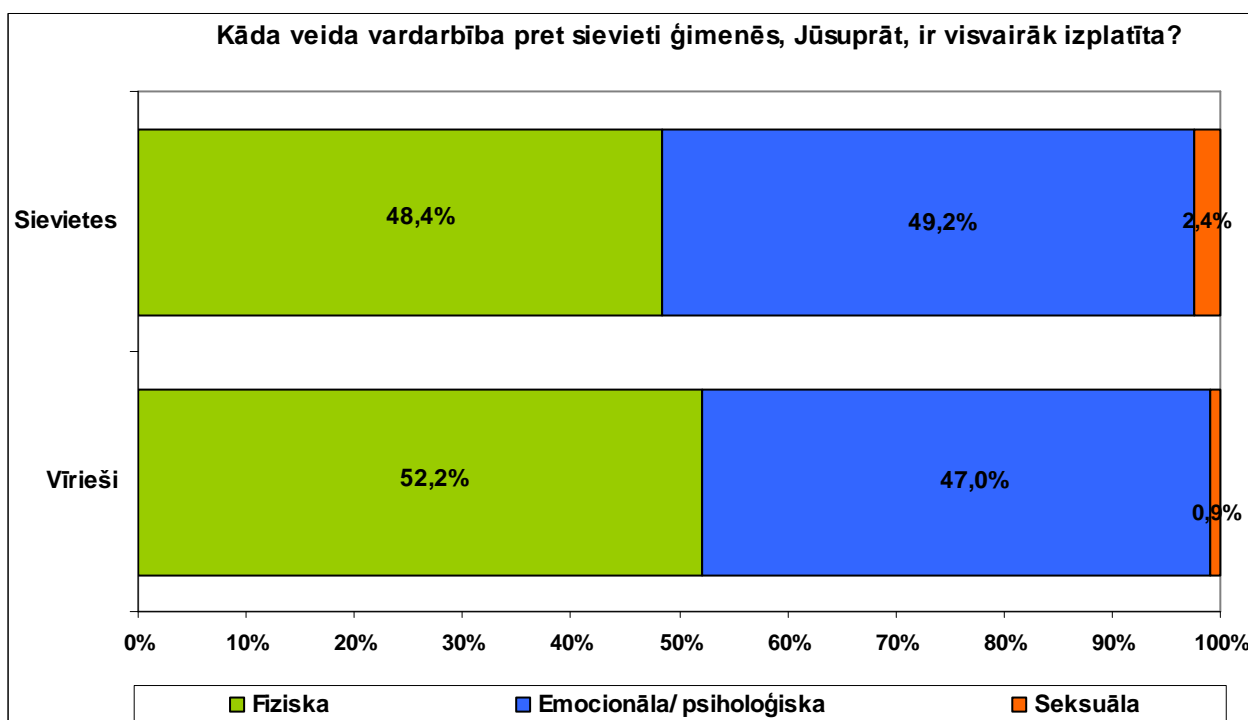
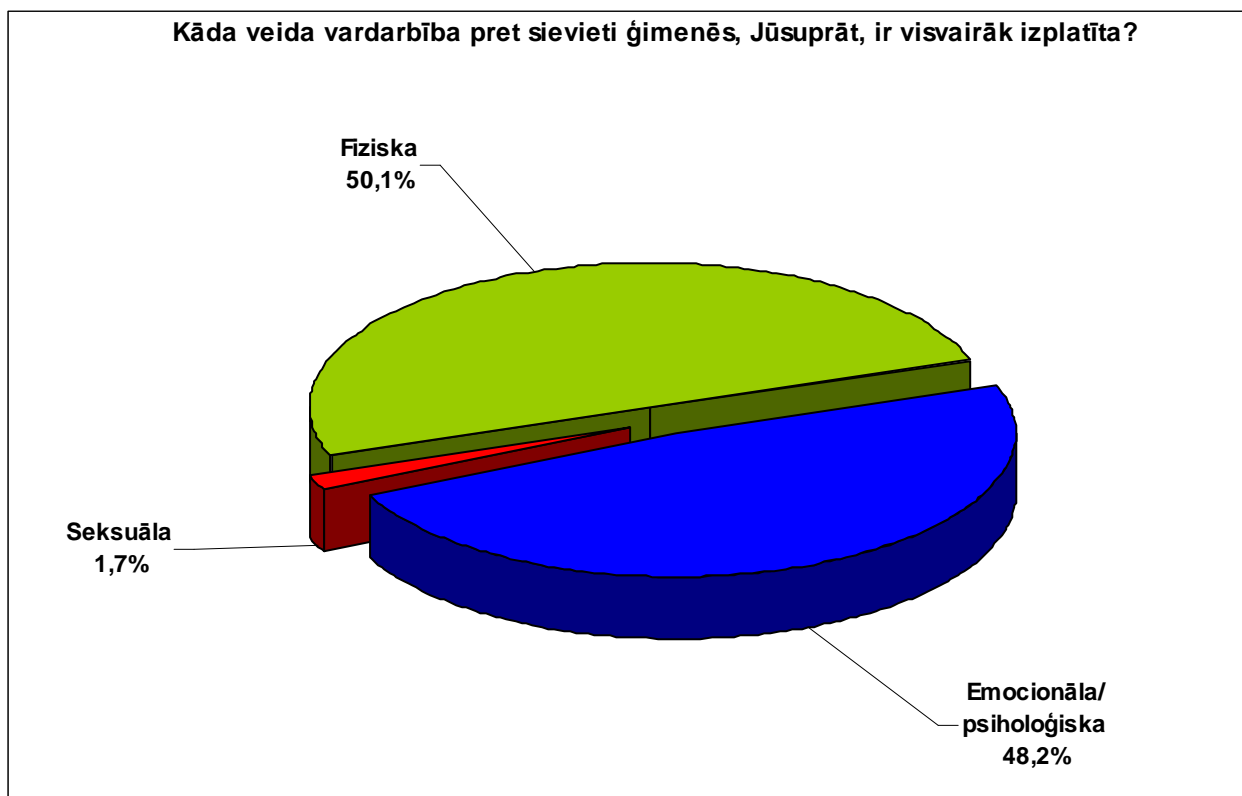


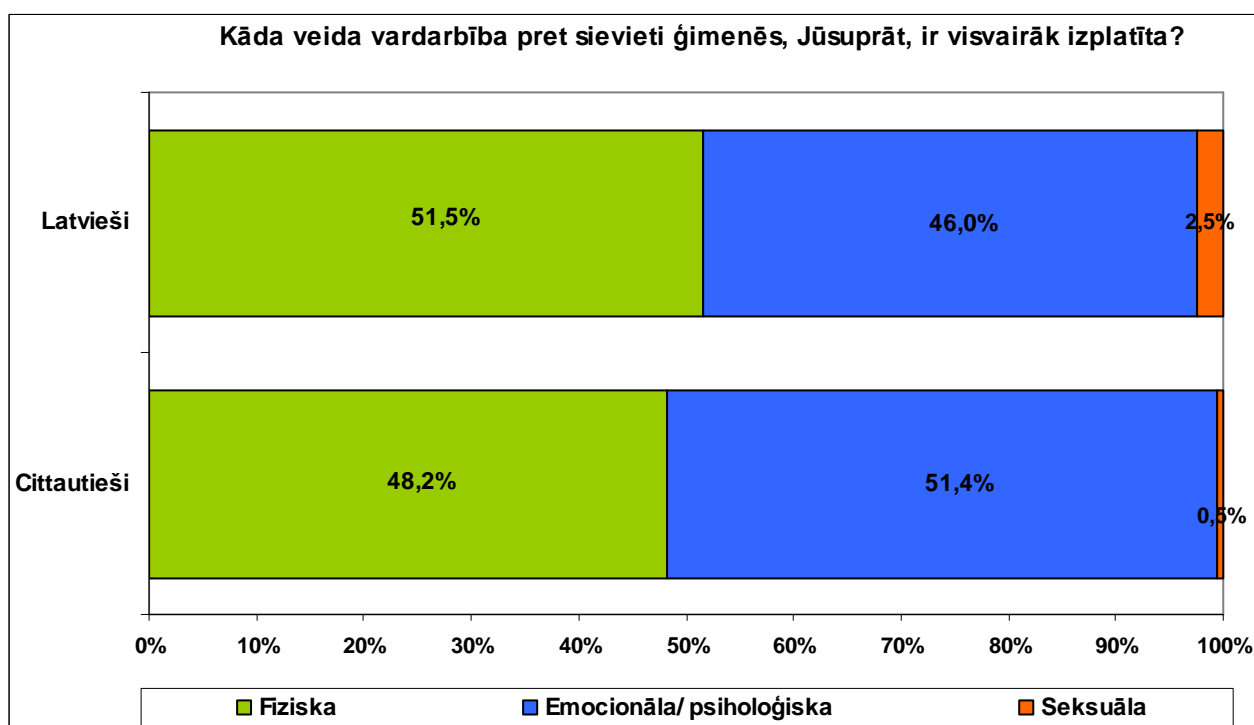
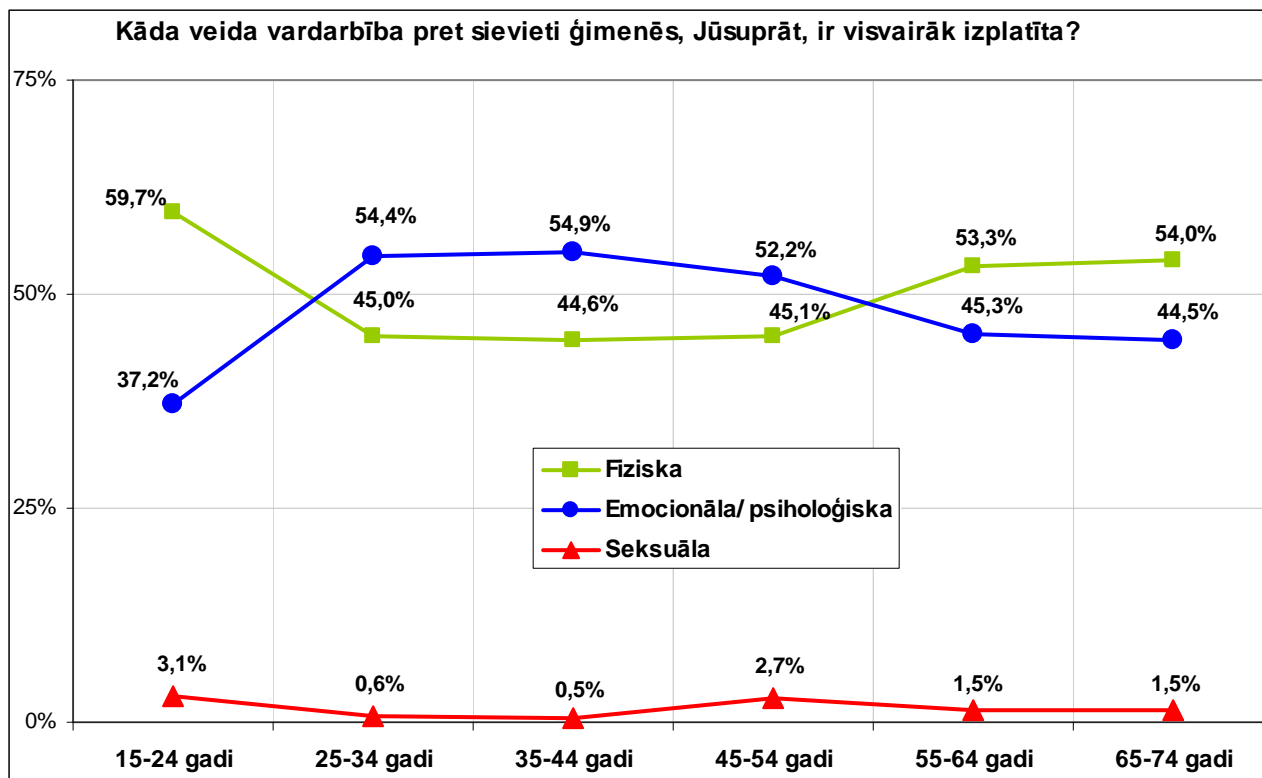
**Pauda viedokli, ka vardarbība pret sievieti ģimenē  
dažos gadījumos ir attaisnojama**



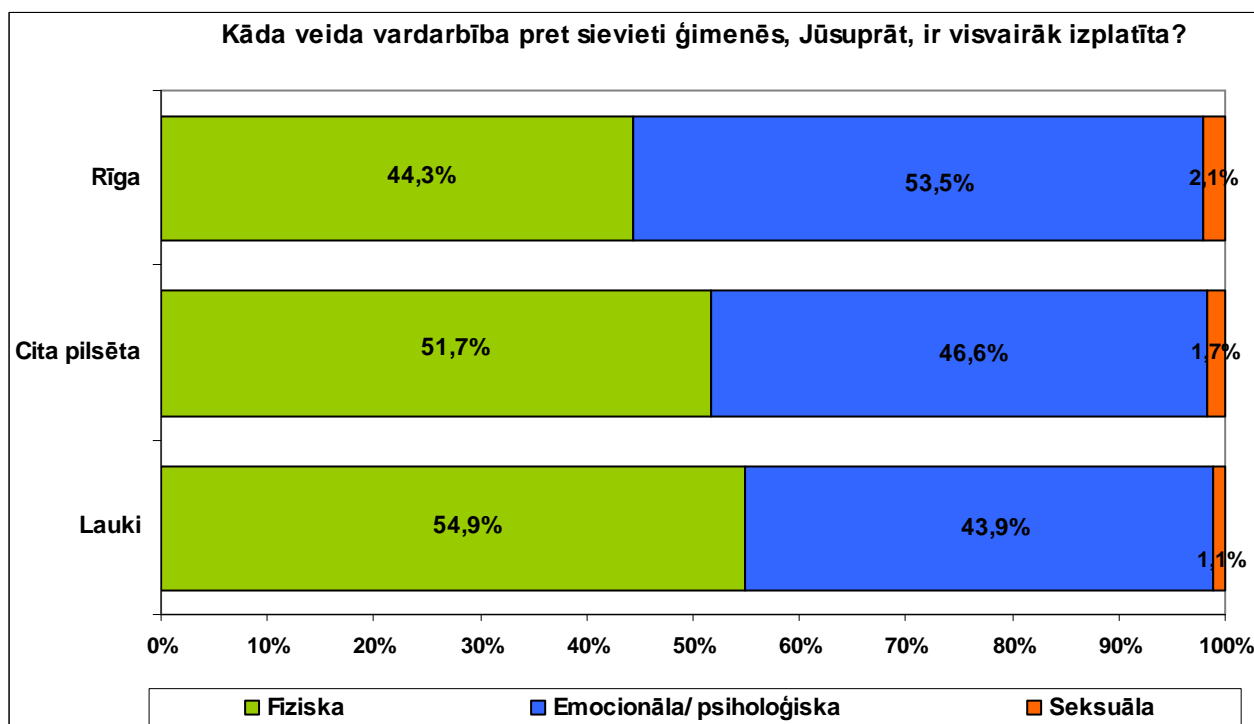
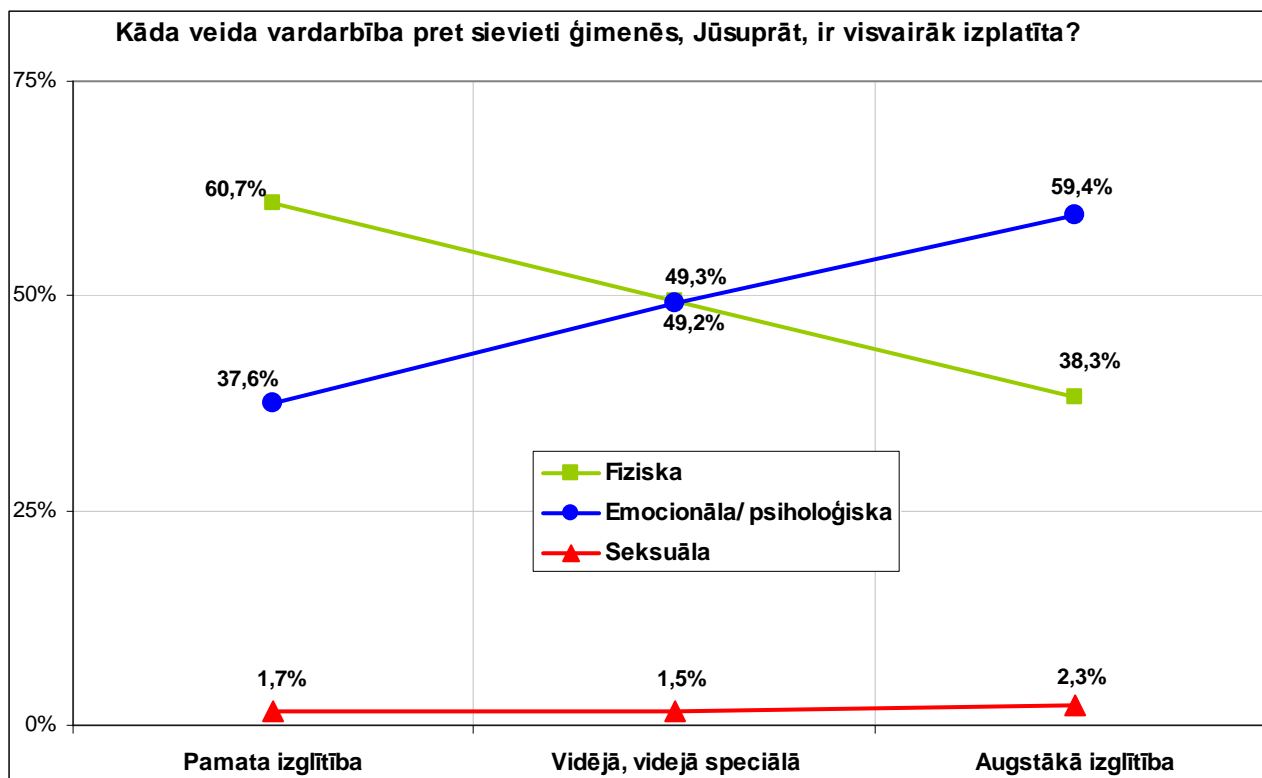
Aptaujas jautājums:

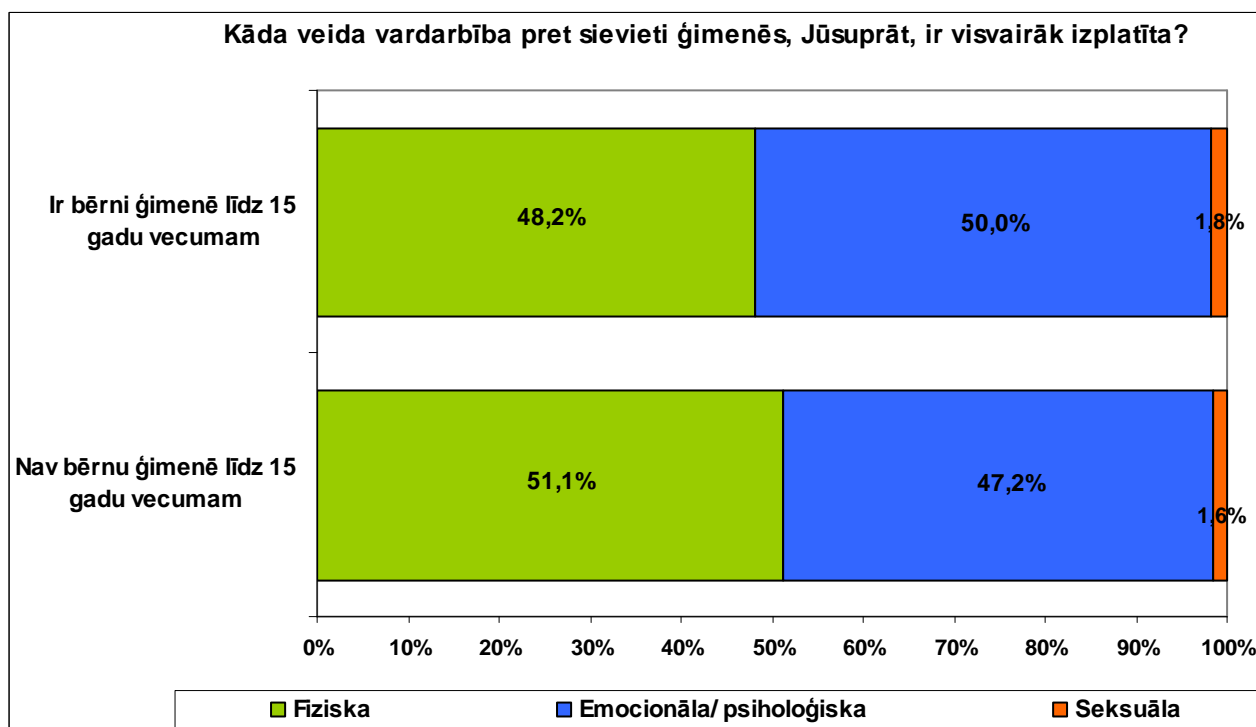
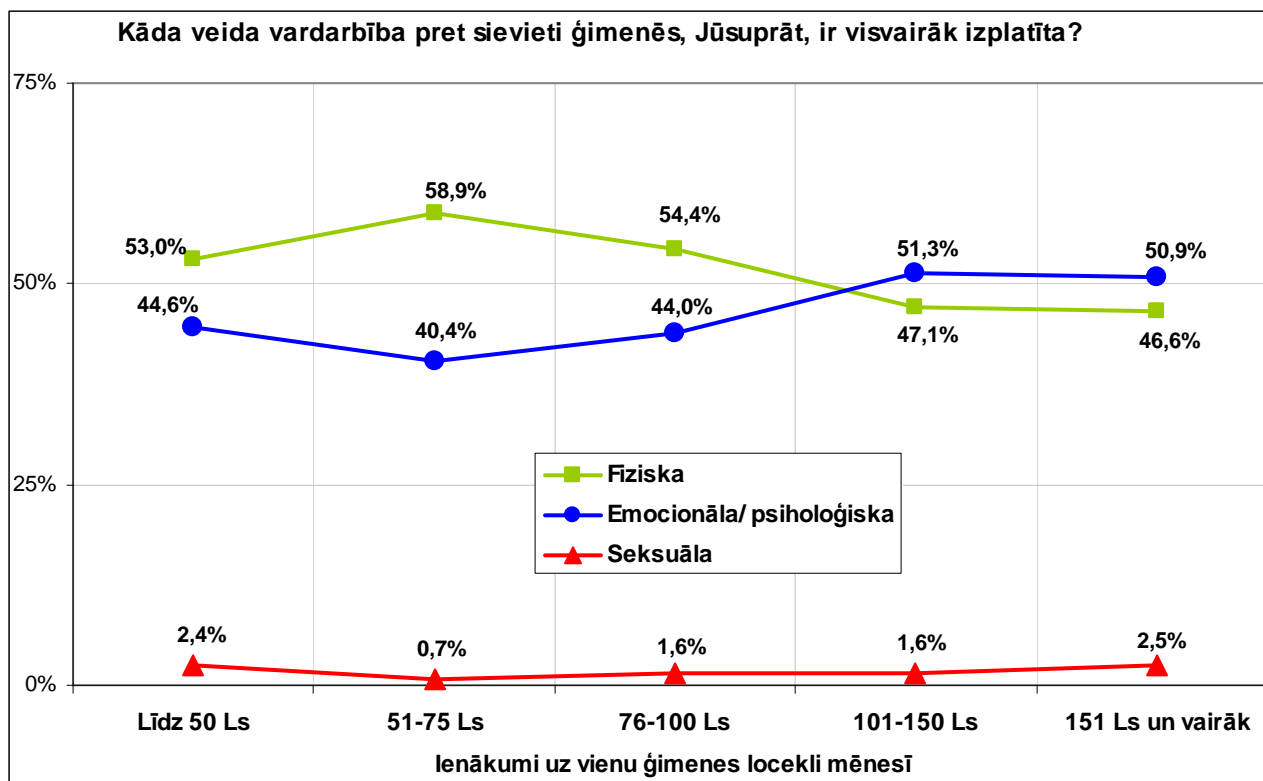
- "Kāda veida vardarbība pret sievieti ģimenēs, Jūsprāt, ir visvairāk izplatīta?"

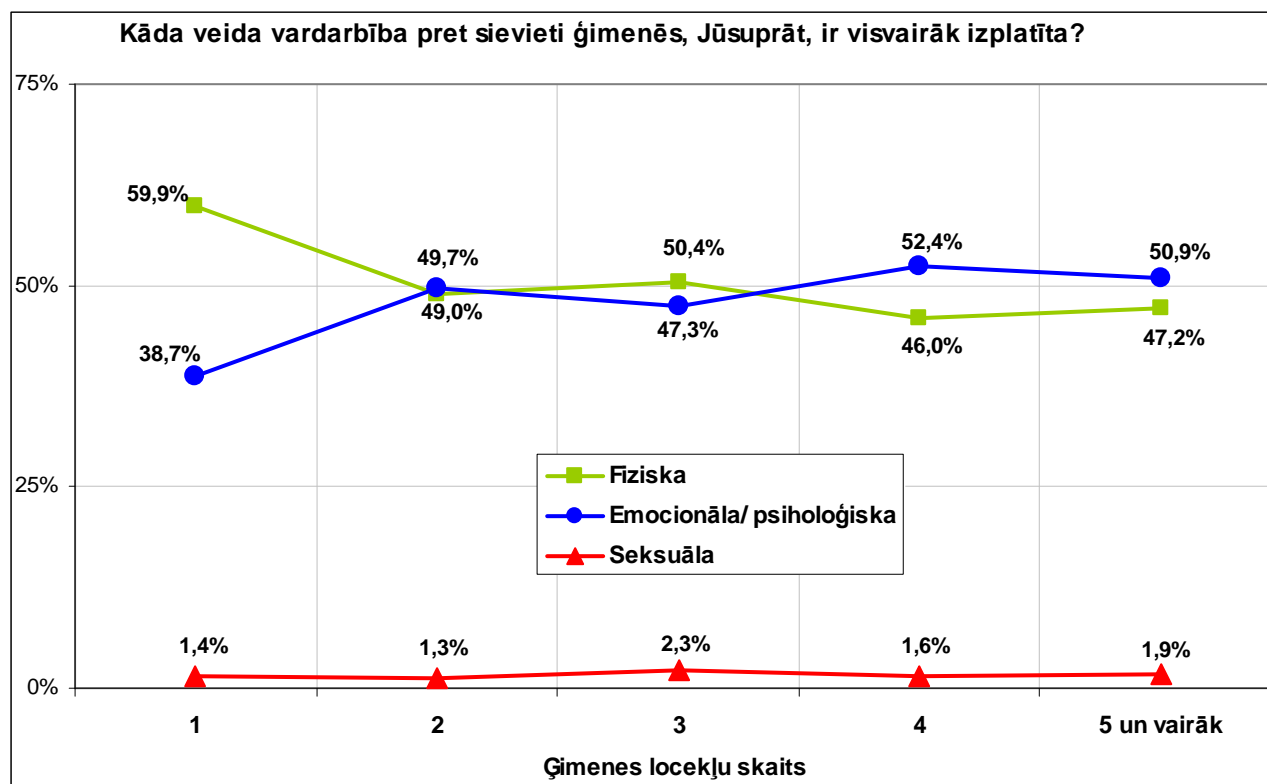






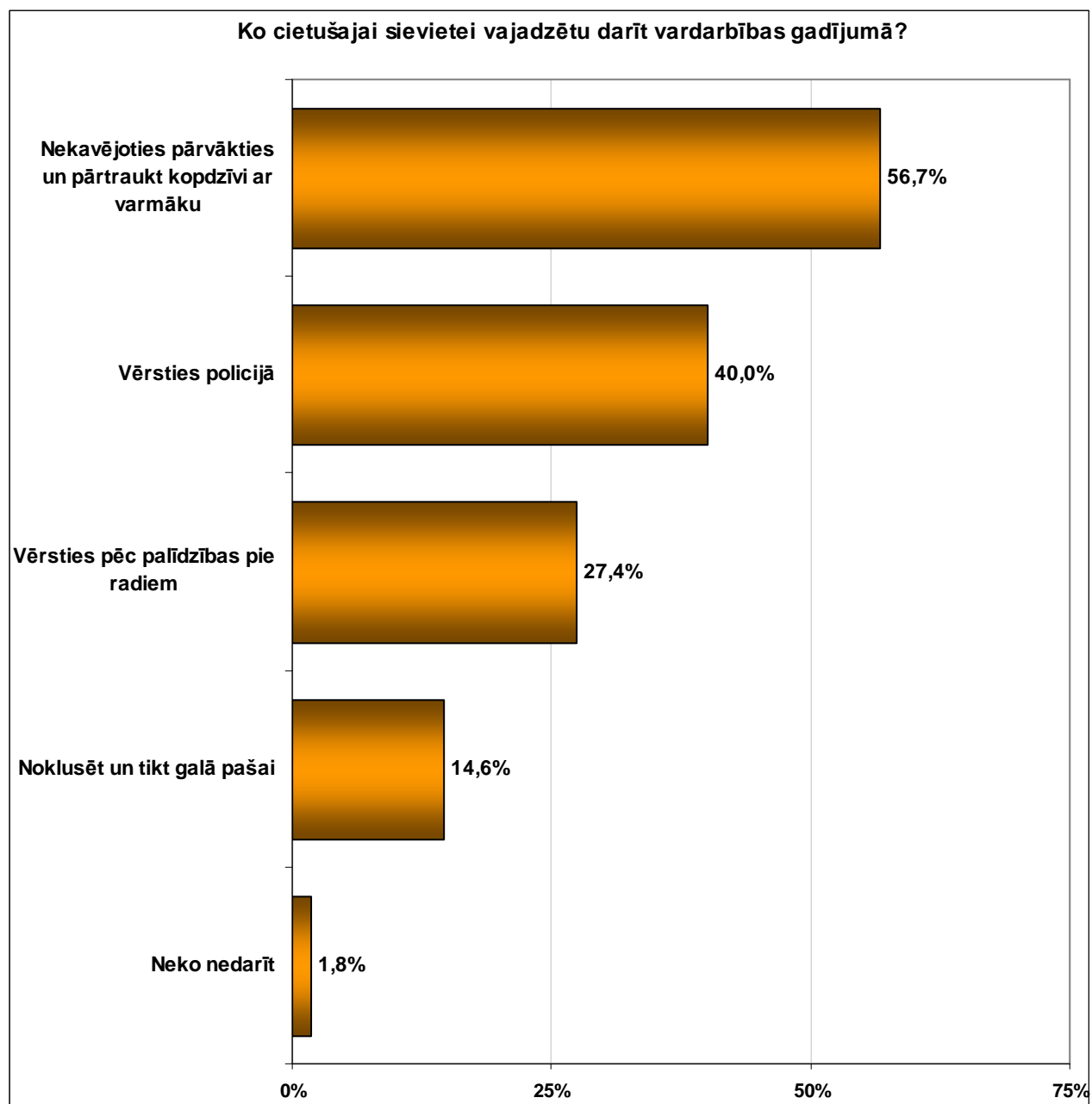




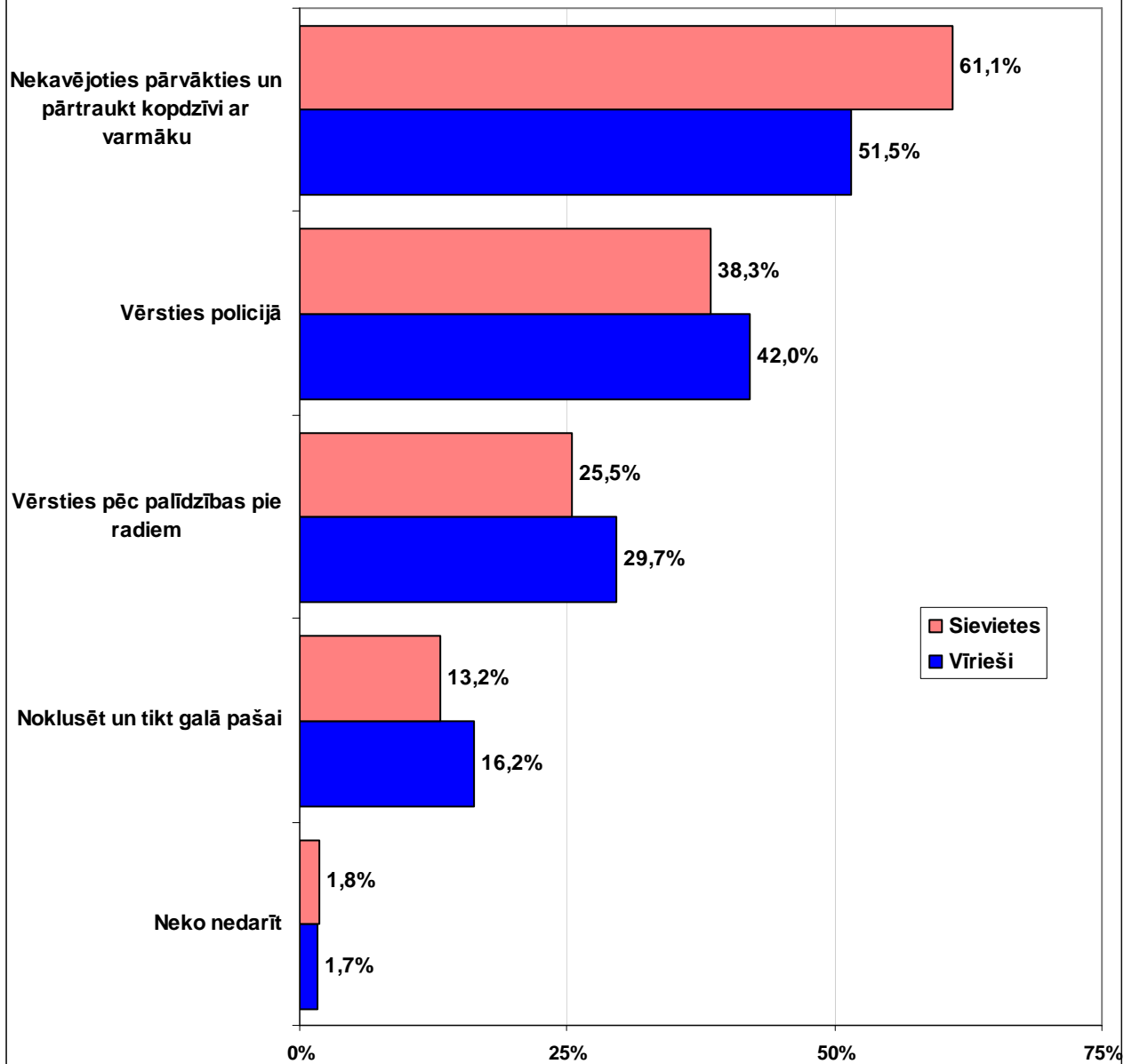


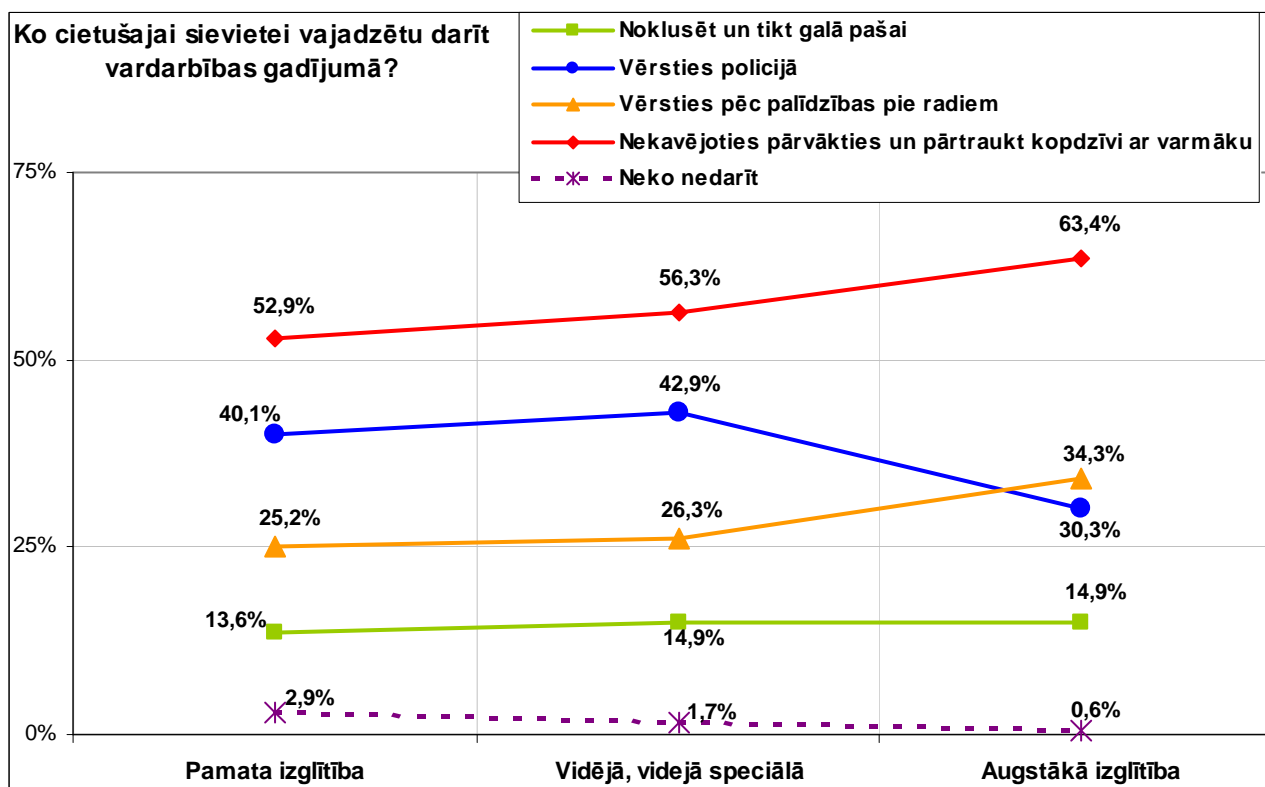
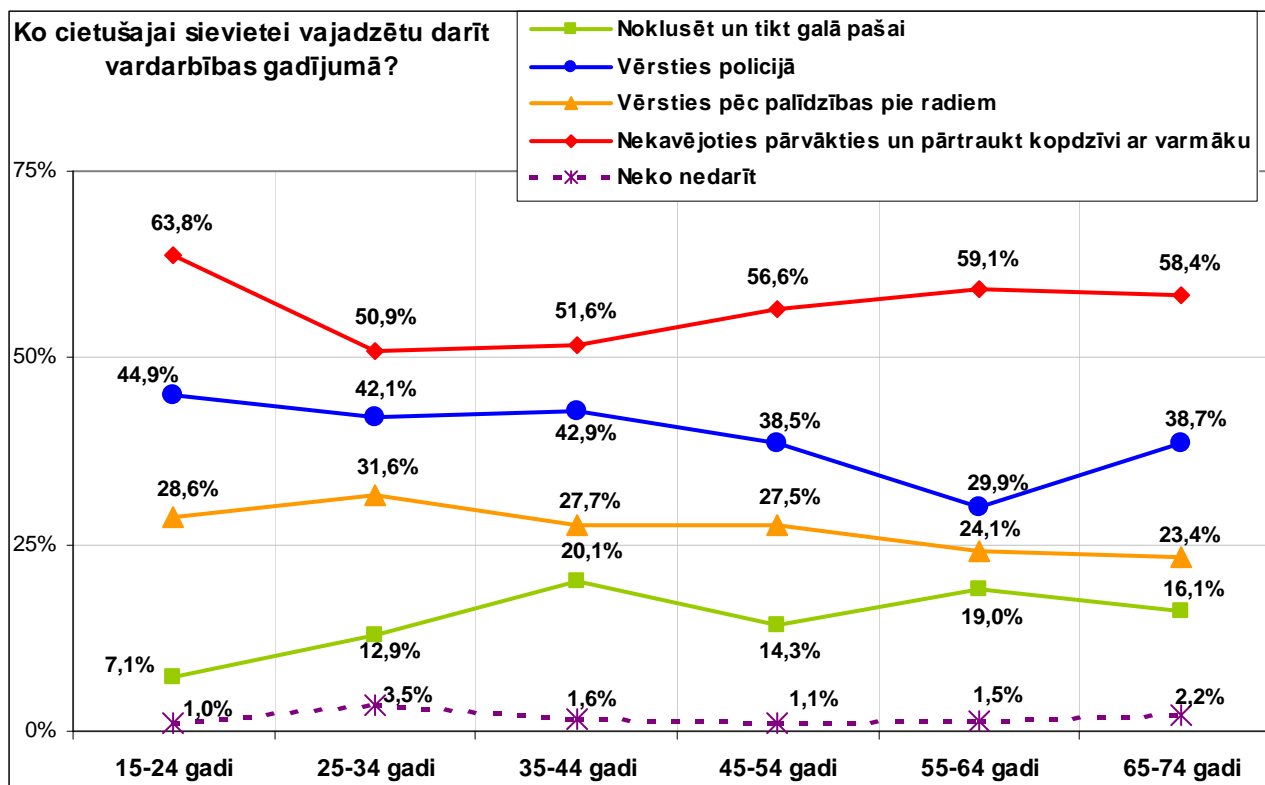
Aptaujas jautājums:

- **“Ko cietušajai sievietei vajadzētu darīt vardarbības gadījumā?”**

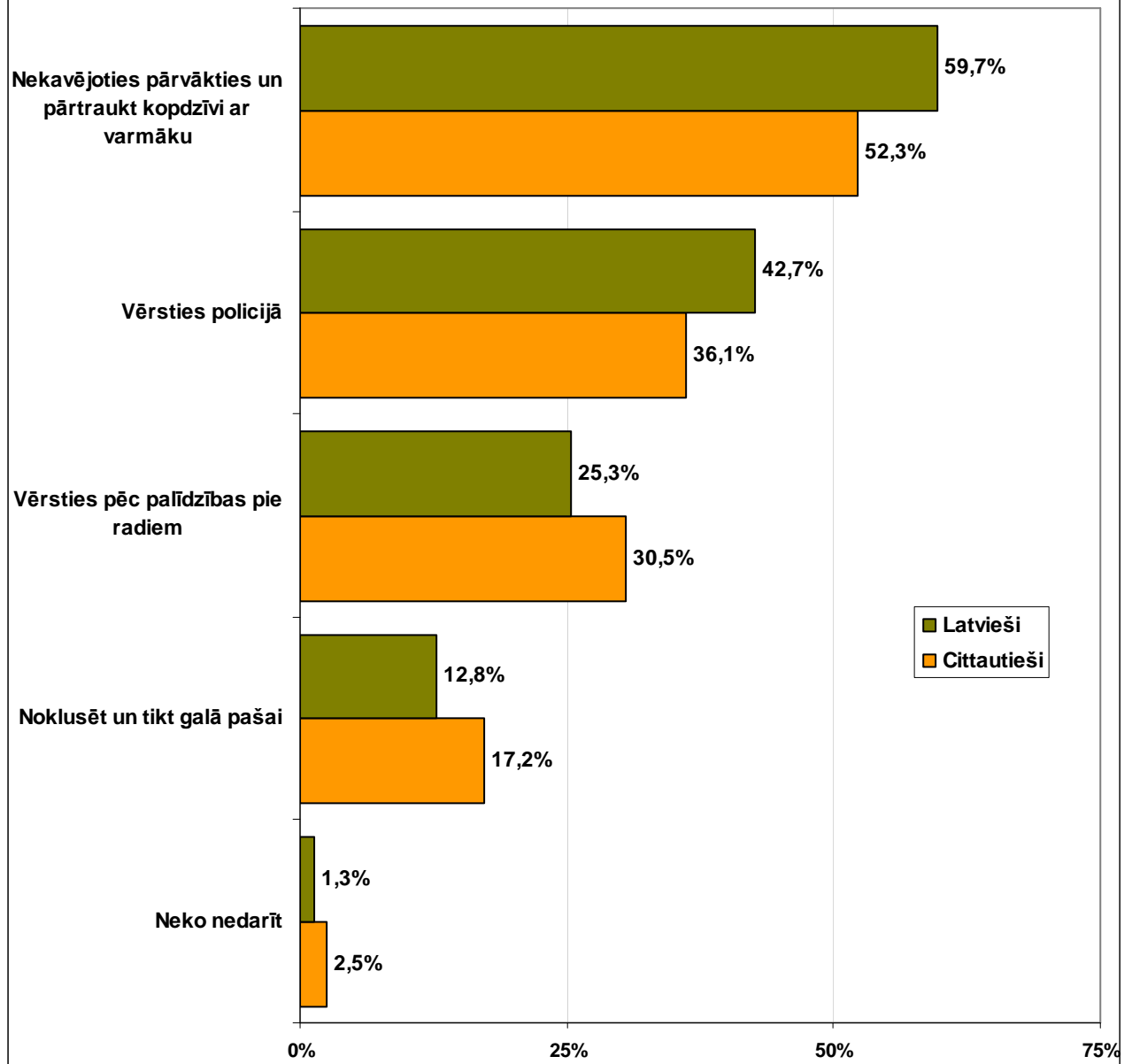


Ko cietušajai sievietei vajadzētu darīt vardarbības gadījumā?

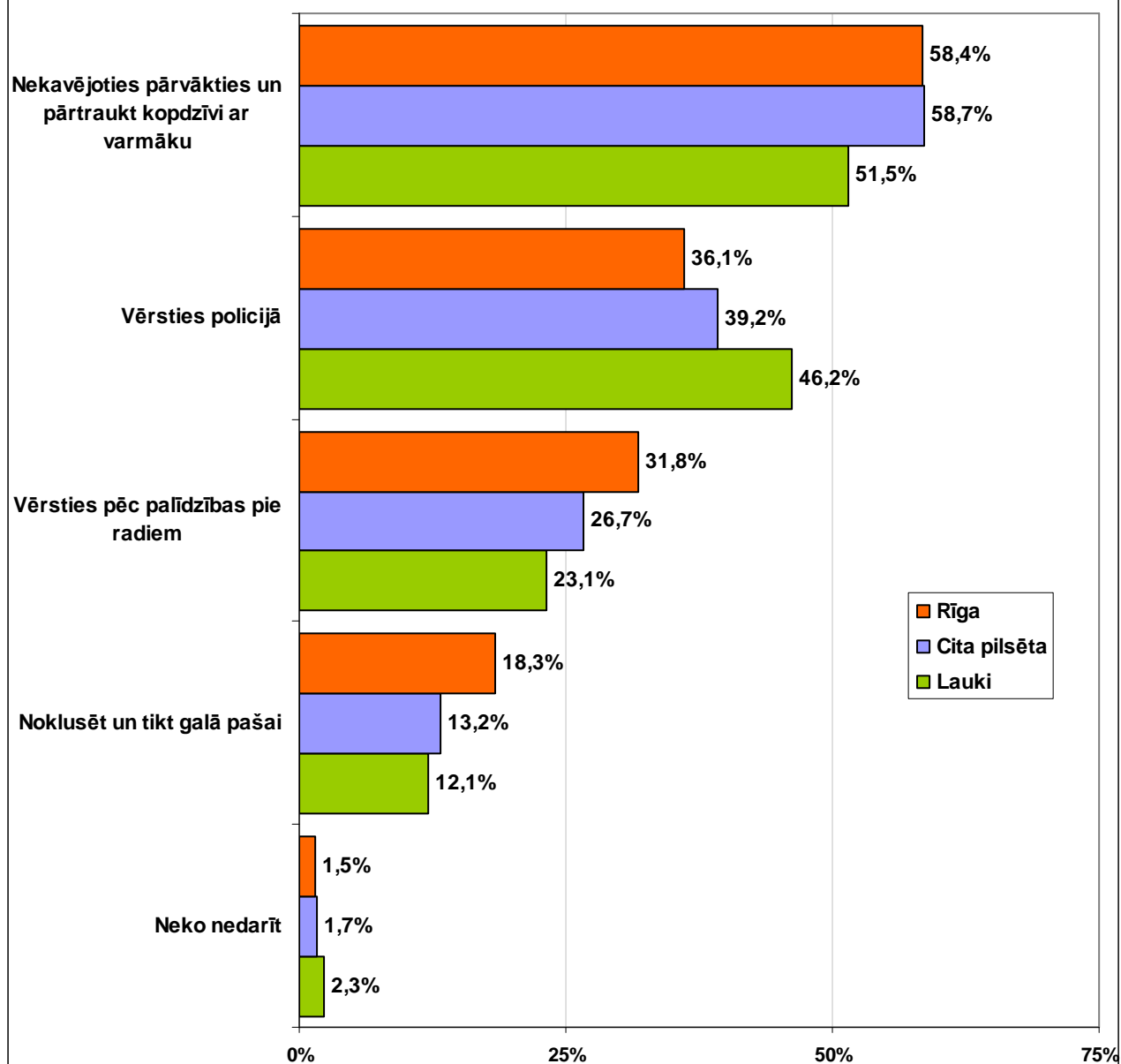




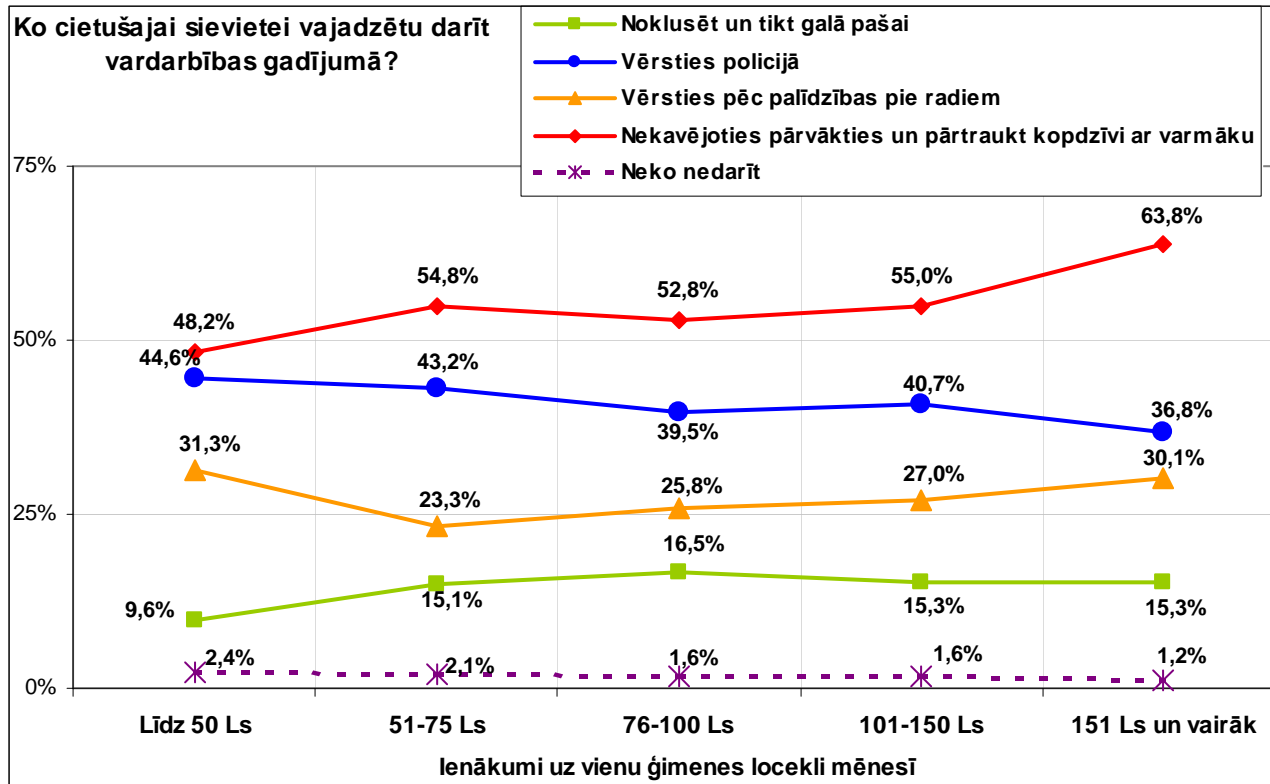
Ko cietušajai sievietei vajadzētu darīt vardarbības gadījumā?



Ko cietušajai sievietei vajadzētu darīt vardarbības gadījumā?

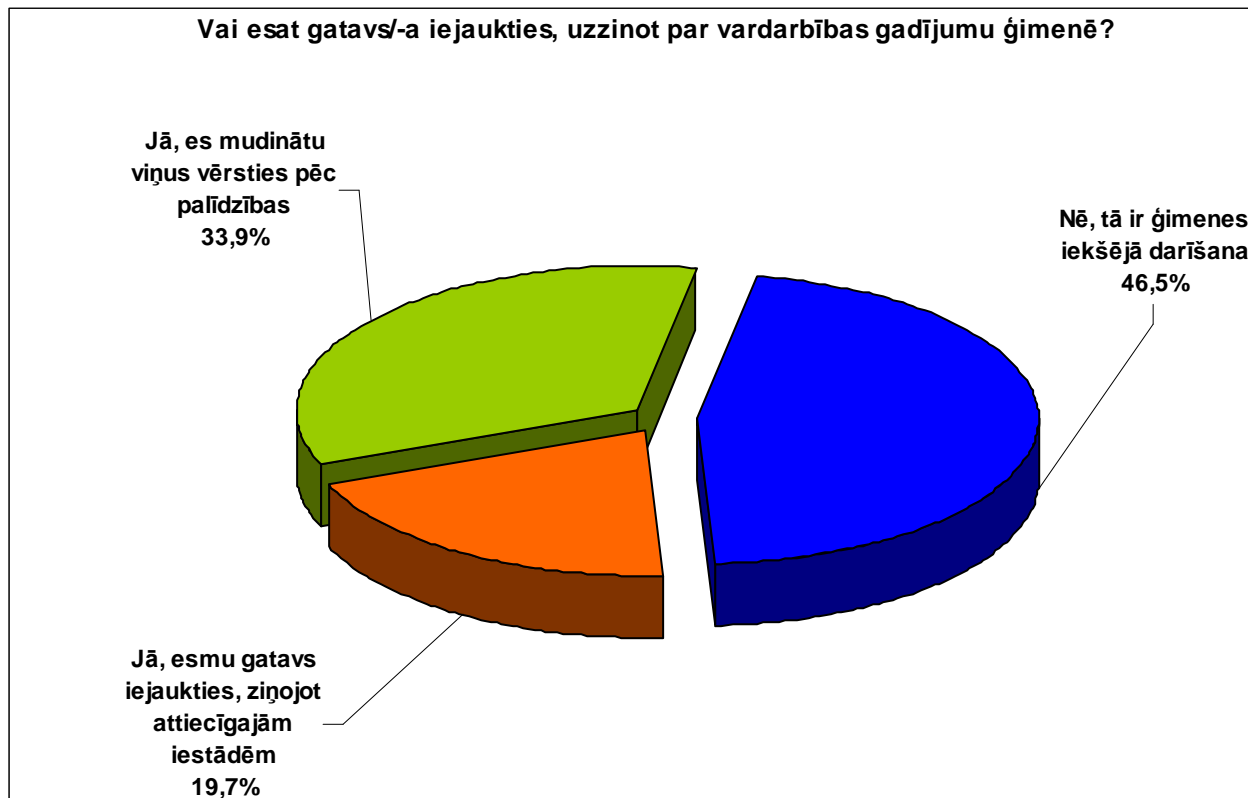




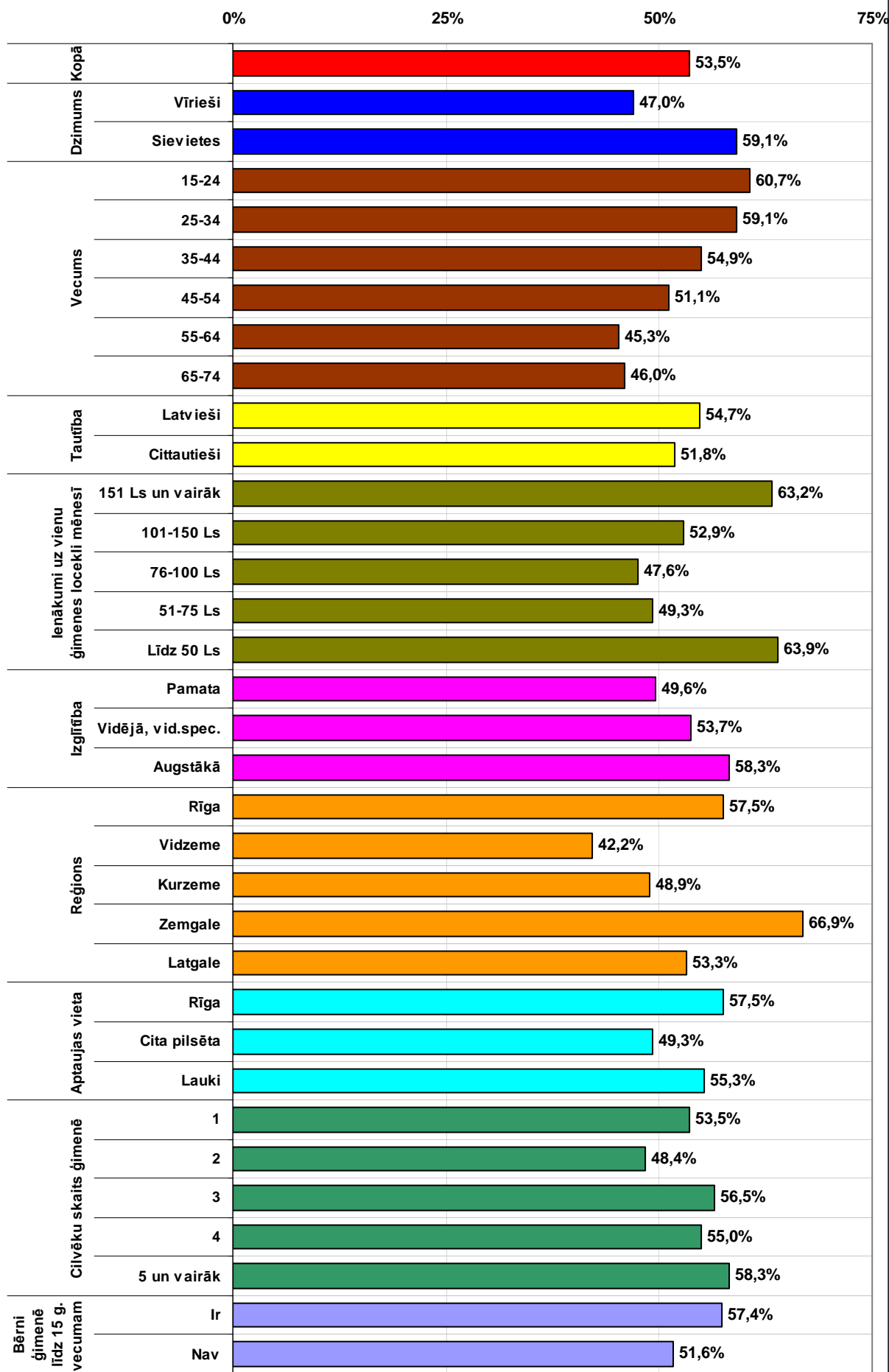


Aptaujas jautājums:

- **“Vai esat gatavs/-a iejaukties, uzzinot par vardarbības gadījumu ģimenē?”**

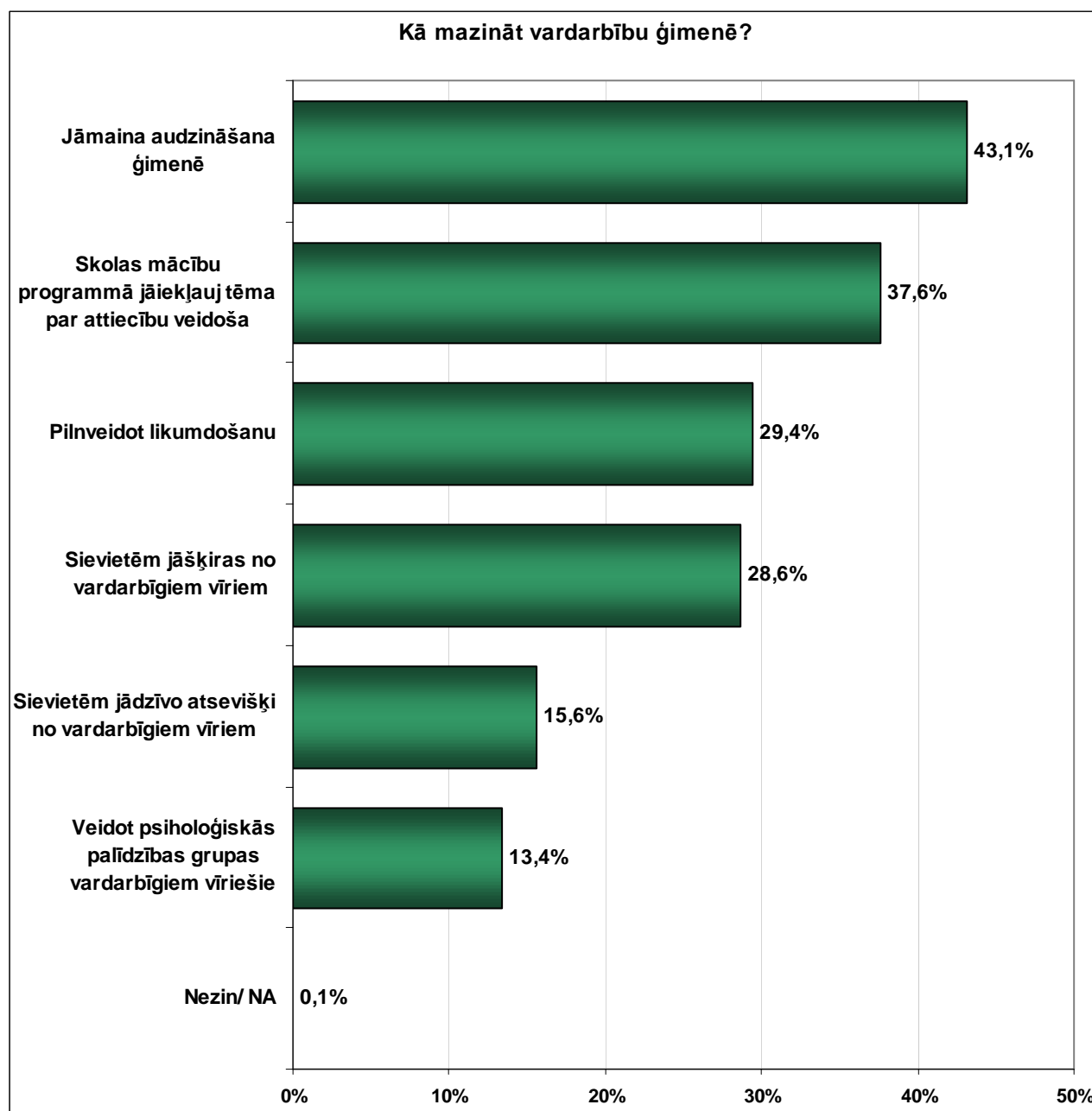


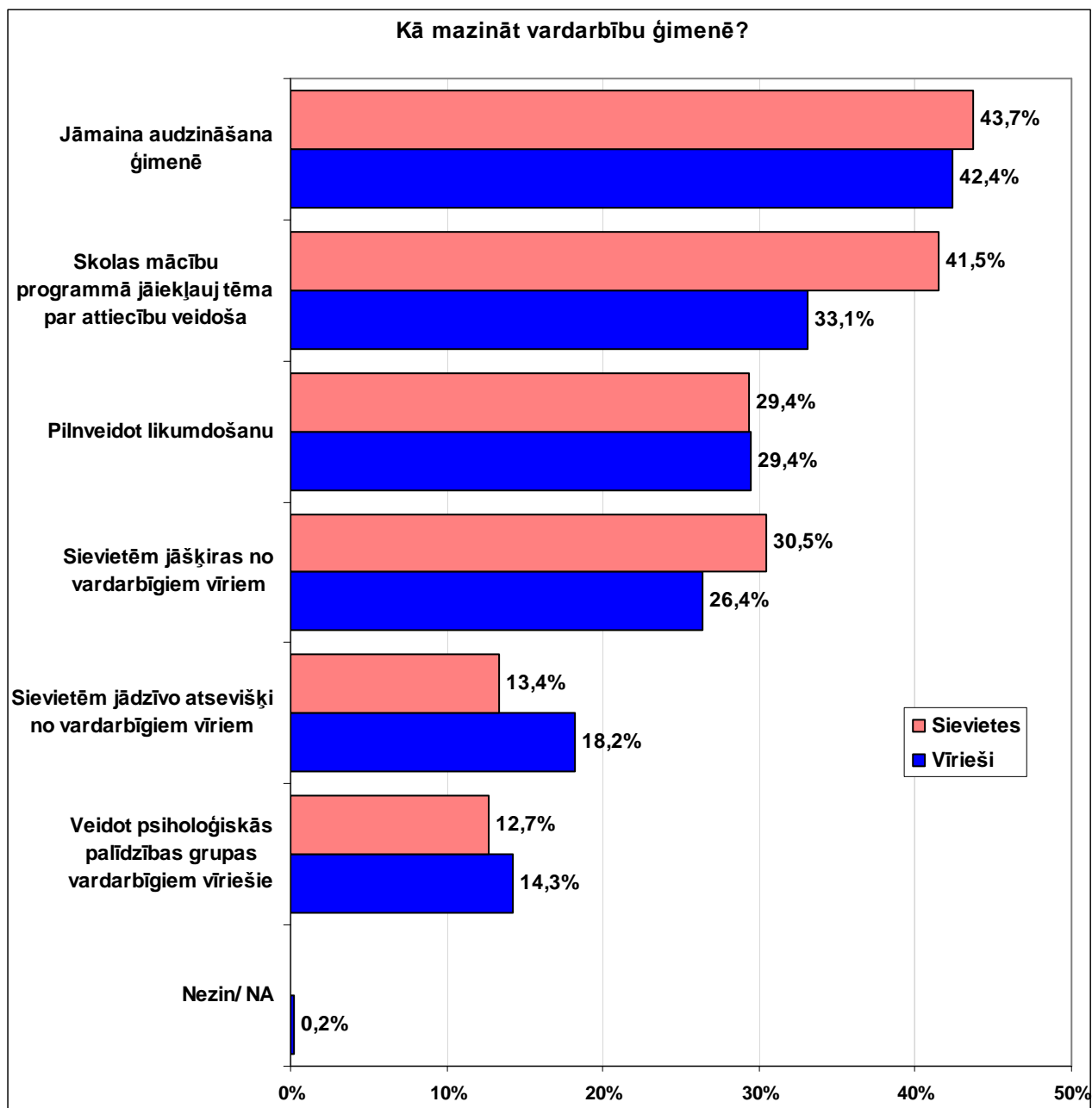
### Ir gatavs/-a iejaukties, uzzinot par vardarbības gadījumu ģimenē



Aptaujas jautājums:

- **“Kā mazināt vardarbību ģimenē?”**





Aptaujas jautājums:

- **“Kāpēc, Jūsaprāt, sieviete turpina paciest vardarbību?”**

