



# *Progress*

## ES nodarbinātības un sociālās vienotības programma 2007–2013

Programma, kas nodrošina Kopienai iespēju sniegt atbalstu dalībvalstīm to centienos izveidot jaunas un labākas darbavietas un radīt vienādas iespējas visiem



Eiropas Komisija

Šis publikācijas saturs var neatspoguļot Eiropas Komisijas Nodarbinātības, sociālo lietu un vienlīdzīgu iespēju ģenerāldirektorāta viedokli vai nostāju.

Ja vēlaties saņemt Eiropas Komisijas Nodarbinātības, sociālo lietu un līdztiesīgu iespēju ģenerāldirektorāta elektronisko biļetenu *ESmail*, lūdzu, nosūtiet vēstuli uz e-pasta adresi [empl-esmail@ec.europa.eu](mailto:empl-esmail@ec.europa.eu). Biļetens iznāk regulāri angļu, franču un vācu valodā.

Ja jūs vēlaties saņemt bezmaksas publikācijas par *Progress* politikām, lūdzu, aizpildiet pasūtījuma veidlapu, kas atrodas šādā tiešsaistes adresē:

[http://ec.europa.eu/employment\\_social/sagapLink/dspSubscribe.do?lang=en](http://ec.europa.eu/employment_social/sagapLink/dspSubscribe.do?lang=en)

Titullapas attēls: © *Gettyimages*

Šī publikācija ir pieejama visās oficiālajās ES valodās.

***Europe Direct dienests jums palīdzēs rast atbildes  
uz jautājumiem par Eiropas Savienību***

**Bezmaksas tālruņa numurs (\*):  
00 800 6 7 8 9 10 11**

(\*): Daži mobilā tālruņa operatori aizliedz pieeju 00 800 numuriem, vai arī par šo tālruņa numuru izmantošanu ir jāmaksā.

Liela daļa papildu informācijas par Eiropas Savienību ir pieejama internetā.  
Tai var piekļūt, izmantojot *Europa* serveri (<http://europa.eu>).

Kataloga dati ir atrodami šīs publikācijas beigās.

Luksemburga: Eiropas Kopienu Oficiālo publikāciju birojs, 2007. gads

ISBN 978-92-79-06323-7

© Eiropas Kopienas, 2007. gads

Pārpublicēšanas gadījumā atsauce uz avotu ir obligāta.

*Printed in Belgium*

IESPIESTS UZ BALTA, HLORU NESATUROŠA PAPĪRA

# *Progress*

## ES nodarbinātības un sociālās vienotības programma 2007–2013

Programma, kas nodrošina Kopienai iespēju sniegt atbalstu dalībvalstīm to centienos izveidot jaunas un labākas darbavietas un radīt vienādas iespējas visiem

# Sociālas Eiropas VEIDOŠANA

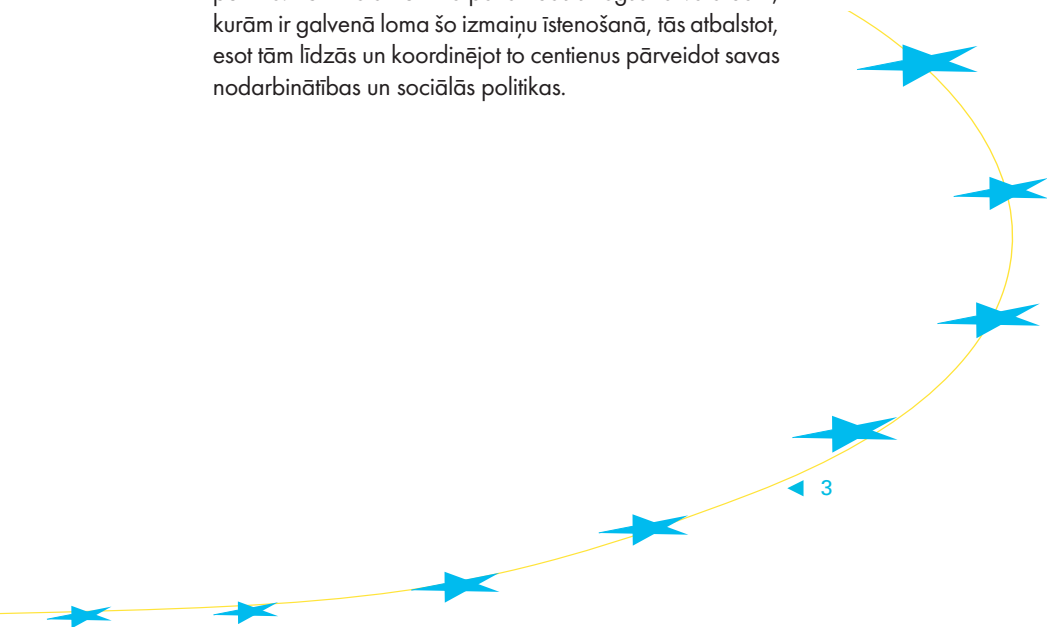
Eiropai ir nepieciešams, lai visi tās pilsoņi būtu sabiedriski aktīvi. ES pilsoņu, reģionu un, visbeidzot, dalībvalstu dažādība veido lielu daļu tās bagātības. Eiropas Savienība kopš tās izveides sociālās vērtības ir saistījusi ar ekonomiskajām, lai nodrošinātu taisnīgas nodarbinātības iespējas un vienādas attieksmes principu. Visas dalībvalstis un to valdības ievēro šīs vērtības, radot jaunas darbavietas, samazinot nabadzību un sociālo atstumtību, sniedzot sociālo aizsardzību un veicinot vienādas iespējas.

Šodien Eiropai ir jāsaskaras ar lieliem izaicinājumiem, ja tā vēlas turpināt nodrošināt šādu Eiropas sociālo modeli. Tās iedzīvotāji sāk novecot, tādēļ samazinās darbaspējīgo iedzīvotāju skaits, šādi radot lielāku spiedienu uz sociālās aizsardzības sistēmām. Globalizācija, tehnoloģiju attīstība un elastīgāku darba modeļu parādīšanās ir citi izaicinājumi, kas ietekmē darba drošību, darba nosacījumus un izmaina darba tirgu.



Turklāt darba tirgū iesaistās rekordliels skaits sieviešu. Viņu nodarbinātības rādītājs šobrīd sasniedz 57 %. Taču, neskatoties uz šo progresu, viņas turpina pelnīt vidēji par 15 % mazāk nekā vīrieši un viņām bieži ir jāstrādā zemi apmaksāti un nepilna laika darbi. ES daudzus gadus ir ieguldījusi darbu, lai izbeigtu šādu samaksas un darba diskrimināciju, lai veicinātu tāda darba tirgus veidošanos, kurā gan sievietēm, gan vīriešiem būtu vienādas iespējas strādāt gan privātajā, gan publiskajā sektorā. Dzimumu vienlīdzības panākšana joprojām ir izaicinājums gan valdībām, gan privātpersonām.

ES valstīm ir jāpielāgo un jāmodernizē to sociāli ekonomiskais modelis. Katrai no valstīm būs jāizvēlas, kā to izdarīt, pamatojoties uz to attīstības līmeni, tradīcijām un izvēlēto politiku. ES ir liela nozīme palīdzības sniegšanā valdībām, kurām ir galvenā loma šo izmaiņu īstenošanā, tās atbalstot, esot tām līdzās un koordinējot to centienus pārveidot savas nodarbinātības un sociālās politikas.



# Izaicinājumu PĀRVARĒŠANA

ES valstu vadītāji 2000. gadā vairākkārt atkārtoja, ka ekonomiskajai izaugsmei ir jārada arī jaunas un labākas darbavietas un vienādas iespējas visiem. Šie sociālie mērķi tika izvirzīti par ES politikas kodolu Lisabonas Eiropadomē, kur tie noteica stratēģisko mērķi — kļūt par viskonkurētspējīgāko un dinamiskāko uz zināšanām balstīto ekonomiku pasaulē.

Dalībvalstīm ir jāuzņemas galvenā atbildība par nodarbinātību un sociālo politiku. ES loma ir būt par katalizatoru izmaiņām un modernizācijai.

Šo līdzsvaru atspoguļo ES budžets šajā jomā salīdzinājumā ar valstu labklājības budžetiem. Piemēram, 2003. gadā Vācijā sociālo pabalstu izmaksas vien sasniedza 498 miljardus euro. Francija iztērēja 402 miljardus euro, Itālija – 281 miljardu euro un Apvienotā Karaliste – 161 miljardu euro salīdzinājumā ar apmēram 10 miljardiem euro gadā, kas ir ES finansiālais ieguldījums.

Esot katalizatora lomā, ES 2005. gadā pieņēma Sociālo darba kārtību — ES stratēģisko plānu nodarbinātības un sociālo darbību jomā. Tas vēlreiz apstiprina savstarpējas mijiedarbības nepieciešamību starp ekonomiku un sociālo un nodarbinātības politiku un izklāsta mērķtiecīgu rīcības plānu.

Attiecībā uz nodarbinātību plāns prasa valdībām sadarbībā ar darba devējiem, tirdzniecības apvienībām un pilsonisko sabiedrību padarīt darbu pieejamu ikvienam, uzlabot darba kvalitāti un ražīgumu un labāk paredzēt un organizēt pārmaiņas.

Lai nodrošinātu vienādas iespējas, tas prasa minētajiem dalībniekiem modernizēt sociālo aizsardzību, apkarot nabadzību un veicināt sociālo iekļaušanu, diversitāti un nediskrimināciju.



# ES ir liela **NOZĪME**

ES ir galvenā nozīme sociālas Eiropas izveidē. Lai to īstenotu, ES var:

- pieņemt tiesību aktus, kas nosaka minimālos standartus attiecībā uz nodarbinātības likumdošanu, darba apstākļiem, veselību un drošību, nediskrimināciju un dzimumu līdztiesību, lai tādējādi indivīdiem visā ES nodrošinātu vienādu aizsardzības līmeni;
- vienoties ar dalībvalstīm par kopējiem ES mērķiem, uzraudzīt, kā tās īsteno šos mērķus, ņemot vērā kopīgus rādītājus un standartus, un veicināt vislabākās pieredzes nodošanu;
- sniegt papildu finansiālu atbalstu nodarbinātības un iekļaušanas politikai ar, piemēram, Eiropas Sociālo fondu (ESF) un citu programmu starpniecību;
- atvieglot sadarbību un dialogu ar galvenajiem dalībniekiem, ieskaitot sociālos partnerus un organizācijas, kas pārstāv pilsonisko sabiedrību.



# Programmas *Progress* ieviešana

*Progress* ir jaunā ES nodarbinātības un sociālās vienotības programma, kas darbojas kopīgi ar ESF. Tā sāksies 2007. gadā un turpinās darboties līdz 2013. gadam. Šī programma, lai racionalizētu un pilnveidotu ES finansējuma piešķiršanu, aizstāj četras iepriekšējās programmas, kuras noslēdzās 2006. gadā.

Tā ir sadalīta piecās politikas nodaļās:

- nodarbinātības;
- sociālās iekļaušanas un aizsardzības;
- darba apstākļu;
- nediskriminācijas;
- dzimumu līdztiesības.

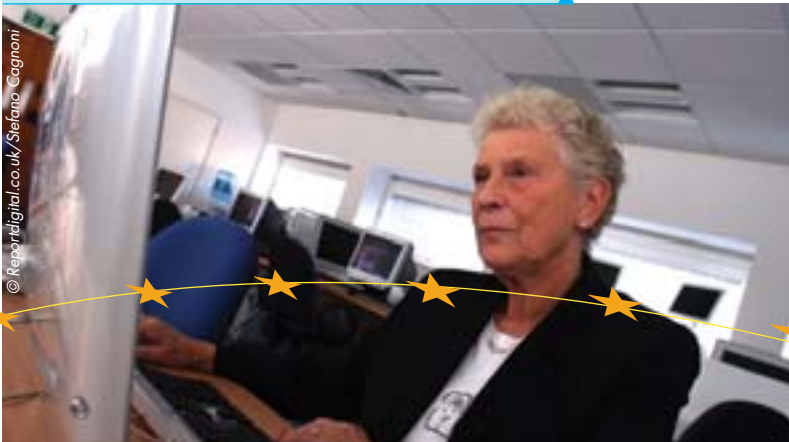
Ja ESF sniedz ieguldījumu dalībvalstu nodarbinātības un sociālās iekļaušanas politikas īstenošanā, tad *Progress* programma koncentrēsies uz Eiropas līmeņa darbībām, lai nodrošinātu ES pievienoto vērtību. Šo darbību mērķis ir panākt ES spēju, piemēram, uzraudzīt Koptienu tiesību vienotu piemērošanu dalībvalstīs vai sekot līdz tam, cik lielā mērā nacionālās politikas atspoguļo ES mērķus un politikas. Apmēram 70 miljonus euro no budžeta ES izdos informācijas analīzei, tīklojumam un apmaiņai, lai uzlabotu politiku un praksi, un kampaņām, lai izceltu galvenos nodarbinātības un sociālos problēmjautājumus tās septiņu īstenošanas gadu laikā.

## EIROPAS SOCIĀLĀ FONDA DARBĪBA

ES lielākais finansiālais instruments nodarbinātības un sociālo jautājumu politikas īstenošanā ir Eiropas Sociālais fonds, kura gada budžets ir aptuveni 10 miljardi euro. Apmēram 8,5 miljoni cilvēku visā ES ik gadu tiešā veidā gūst labumu no ESF kopīgi finansētām apmācības un darbavietu izveides programmām.

Eiropas Sociālais fonds var lepoties ar:

- to cilvēku skaita palielināšanos, kas gūst labumu no mūža izglītības;
- inovāciju un pielāgošanās spēju veicināšanu darbinieku un uzņēmumu vidū;
- veiksmīgu ilglaicīgu bezdarbnieku iesaistīšanu darba tirgū ar darba meklētāju programmu starpniecību;
- no skolām atskaitīto skolēnu skaita samazināšanu;
- bērnu aprūpes uzlabošanu;
- sadarbības veicināšanu ieinteresēto pušu vidū un dialoga uzsākšanu;
- lielākiem ieguldījumiem pētījumos un attīstībā.

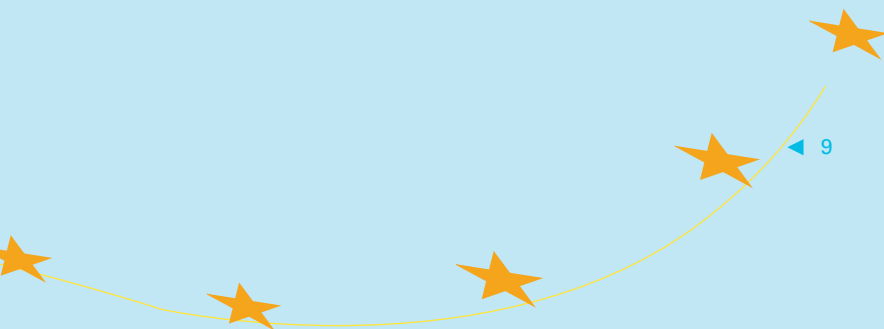


# Kā programma **Progress** darbojas?

Komisija tieši vada programmu *Progress*. Dalībvalstu pārstāvju komiteja palīdz Komisijai. Piemēram, šī komiteja apstiprina ikgadējos darba plānus un nodrošina programmas rezultātus.

Komisija balstās arī uz partnerattiecību tīklu, kas ietver valsts iestādes, darba devēju un darba ņēmēju organizācijas un nevalstiskās organizācijas.

Programma *Progress* ir pieejama 27 ES dalībvalstīm, ES kandidātvalstīm un EBTA/EEZ valstīm.



# Programma Progress – no vīzijas līdz īstenošanai praksē

## VĪZIJA

Eiropas Koptiena, kas var pilnībā realizēt savu lomu — radīt jaunas un labākas darbavietas, sekmēt vienlīdzīgas iespējas visiem — un kuras pozitīvais ieguldījums tiek atzīts un novērtēts.

## MISIJA

Efektīvi izpildīt ar Līgumu deleģētos uzdevumus un nodotās pilnvaras attiecībā uz nodarbinātību un sociālo vienotību Eiropas pilsoņu labā:

- veidojot un koncentrējot ES politikas darba kārtību uz ES visneatliekamākajiem jautājumiem;
- veicinot valstu politiku saskaņošanu un vienotību atbilstīgi ES mērķiem;
- nodrošinot maksimālu atbilstību ES tiesībām;
- sadarbojoties ar ieinteresētajām pusēm un saņemot atbalstu un iegūstot vadību attiecībā uz visām ES politikām un mērķiem.

## VISPĀRĒJIE MĒRĶI

- Uzlabot zināšanas un saprāti par situācijām, kādas dominē dalībvalstīs.
- Atbalstīt statistisko līdzekļu, metožu un kopējo rādītāju attīstību.
- Atbalstīt un sekot Koptienu tiesību un politikas mērķu īstenošanai dalībvalstīs un novērtēt to efektivitāti un ietekmi.
- Veicināt rīcību/abpusējas apmaiņas, pozitīvas pieredzes un inovatīvu pieeju noteikšanu un izplatīšanu ES līmenī.
- Veicināt ieinteresēto pušu un visas sabiedrības informētību par ES politikām un mērķiem.
- Sekmēt galveno ES rīcību spēju veicināt, atbalstīt un tālāk attīstīt ES politikas un mērķus.

## PIEĻĀUJAMĀS DARBĪBAS

- Analīze
- Abpusējās apmācības, informēšana un izplatīšana
- Atbalsts galvenajiem dalībniekiem

## FINANSĒŠANAS PIEMĒRI

- Eiropas mēroga studijas, piemēram, izpēti par veselību un drošību darba vietā, statistikas apkopošana par negadījumiem un slimībām darba vietās vai Eiropas darbaspēka apsekojuma galvenie rādītāji.
- Eiropas novērošanas centri, piemēram, Eiropas Nodarbinātības novērošanas centrs (ENNC), kas pēta nodarbinātības politikas un darba tirgus modeļus.
- Tiesību un politikas praktiķu apmācīšana.
- Nacionālo ekspertu, piemēram, tiesību ekspertu tīkli, lai apmainītos ar informāciju un diskutētu par jautājumiem, ko rada ES nodarbinātības tiesības un to piemērošana.
- ES NVO tīkli, kuri cīnās pret sociālo atstumtību un diskrimināciju, kas balstīta uz rasu piederību, seksuālo orientāciju, vecumu un invaliditāti, vai veicina dzimumu līdzietību.
- Sabiedrības informēšanas kampaņas par ES sociālo un nodarbinātības politiku un likumdošanu, tajā skaitā ES prezidentūras konferences un Sociālās darba kārtības forums.

# PAPILDU INFORMĀCIJA

## Eiropas Komisijas Nodarbinātības, sociālo lietu un vienlīdzīgu iespēju ģenerāldirektorāts (DG EMPL)

[http://ec.europa.eu/dgs/employment\\_social/index\\_en.htm](http://ec.europa.eu/dgs/employment_social/index_en.htm)

### Izaugsme un darbs

[http://ec.europa.eu/growthandjobs/index\\_en.htm](http://ec.europa.eu/growthandjobs/index_en.htm)

### Sociālā darba kārtība

[http://ec.europa.eu/employment\\_social/social\\_policy\\_agenda/social\\_pol\\_ag\\_en.html](http://ec.europa.eu/employment_social/social_policy_agenda/social_pol_ag_en.html)

### Programma *Progress*

[http://ec.europa.eu/employment\\_social/progress/index\\_en.html](http://ec.europa.eu/employment_social/progress/index_en.html)

### Programmas *Progress* politikas jomas:

- **Nodarbinātība**  
[http://ec.europa.eu/employment\\_social/employment\\_strategy/index\\_en.htm](http://ec.europa.eu/employment_social/employment_strategy/index_en.htm)
- **Sociālā iekļaušana un aizsardzība**  
[http://ec.europa.eu/employment\\_social/social\\_inclusion/index\\_en.htm](http://ec.europa.eu/employment_social/social_inclusion/index_en.htm)
- **Darba apstākļi**  
[http://ec.europa.eu/employment\\_social/work\\_conditions/index\\_en.htm](http://ec.europa.eu/employment_social/work_conditions/index_en.htm)
- **Nediskriminācija un diversitāte**  
[http://ec.europa.eu/employment\\_social/fundamental\\_rights/index\\_en.htm](http://ec.europa.eu/employment_social/fundamental_rights/index_en.htm)
- **Dzimumu līdztiesība**  
[http://ec.europa.eu/employment\\_social/gender\\_equality/index\\_en.html](http://ec.europa.eu/employment_social/gender_equality/index_en.html)

### Eiropas Sociālais fonds

<http://ec.europa.eu/esf>

### DG EMPL piedāvājumu un mērķfinansējumu lapa

[http://ec.europa.eu/employment\\_social/emplweb/tenders/index\\_en.cfm](http://ec.europa.eu/employment_social/emplweb/tenders/index_en.cfm)

### ES mērķfinansējumi, fondi un programmas

[http://ec.europa.eu/grants/index\\_en.htm](http://ec.europa.eu/grants/index_en.htm)

Eiropas Komisija

***Progress* — ES nodarbinātības un sociālās vienotības programma 2007–2013**

Luksemburga: Eiropas Kopienu Oficiālo publikāciju birojs

2007 — 12 lpp. — 14,5 x 21 cm

ISBN 978-92-79-06323-7



Publikāciju birojs

*Publications.europa.eu*

ISBN 978-92-79-06323-7



9 789279 063237