

**Motivācijas programma cilvēku ar
redzes invaliditāti integrēšanai
sabiedrībā un darba tirgū**

MODUĻI
„MOTIVĒJOŠĀ INTERVENĒ”
„PROFESIONĀLĀS IZAUGSMES
BARJERU PĀRVARĒŠANA”

Pasūtītājs: LR Labklājības ministrija

Autors: Sociālo un humanitāro problēmu zinātniski pētnieciskais
institūts

Rīga, 2009

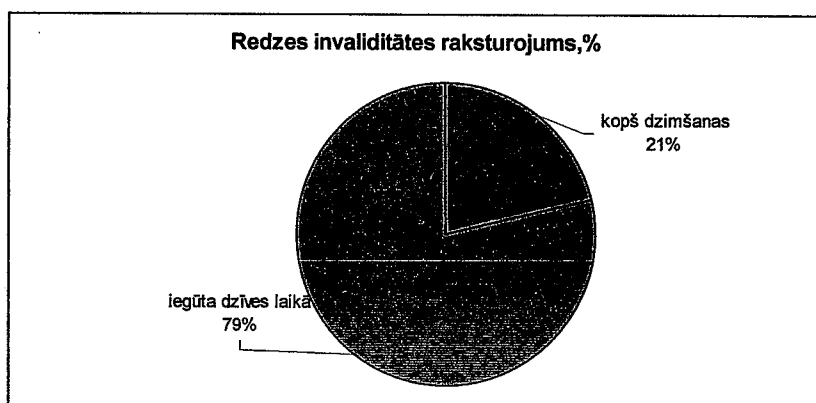


SATURA RĀDĪTĀJS

IEVADS	3
1.nodaļa. MOTIVĀCIJAS TEORĒTISKĀS PAMATNOSTĀDNES	11
2. nodaļa. MODULIS „MOTIVĒJOŠĀ INTERVENĒ”	20
1.apakšmodulis. „Kā samierināties ar diagnozi?”	20
2.apakšmodulis „Kā motivēt cilvēku, kas ieguvis redzes invaliditāti, iesaistīties valsts sociālās un profesionālās rehabilitācijas programmās?”	29
3.apakšmodulis „Kā motivēt cilvēku, kas ieguvis redzes invaliditāti, apzināties savus resursus?”	36
4.apakšmodulis „Kā motivēt ģimeni, kuras tuvinieks ieguvis redzes invaliditāti?”	53
5.apakšmodulis „Kā motivēt cilvēku ar redzes invaliditāti iegūt izglītību?”	74
6.apakšmodulis „Kā motivēt cilvēku ar redzes invaliditāti iesaistīties darba tirgū”	90
3. nodaļa. MODULIS „PROFESIONĀLĀS IZAUGSMES BARJERU PĀRVARĒŠANA”	106
1.apakšmodulis „Kā pārvarēt barjeras nodarbinātības jomā?”	106
2.apakšmodulis „Kā pārvarēt saskarsmes barjeras?”	126

Vispārējās situācijas raksturojums

Lai identificētu motivācijas programmas cilvēku ar redzes invaliditāti integrēšanai sabiedrībā un darba tirgū moduļu „Motivējošā intervence” un „Profesionālās izaugsmes barjeru pārvarēšana” ietvaros apskatāmos aspektus, Sociālo un humanitāro problēmu zinātniski pētnieciskais institūts aptaujāja astoņas Latvijas Neredzīgo biedrības (LNB) reģionālās struktūrvienības (Tukuma, Cēsu, Daugavpils, Rēzeknes, Jēkabpils, Liepājas un Rīgas pilsētas teritoriālās apvienības), kurās kopā ir 2837 LNB biedru, t.sk. 2436 personas ar redzes invaliditāti.

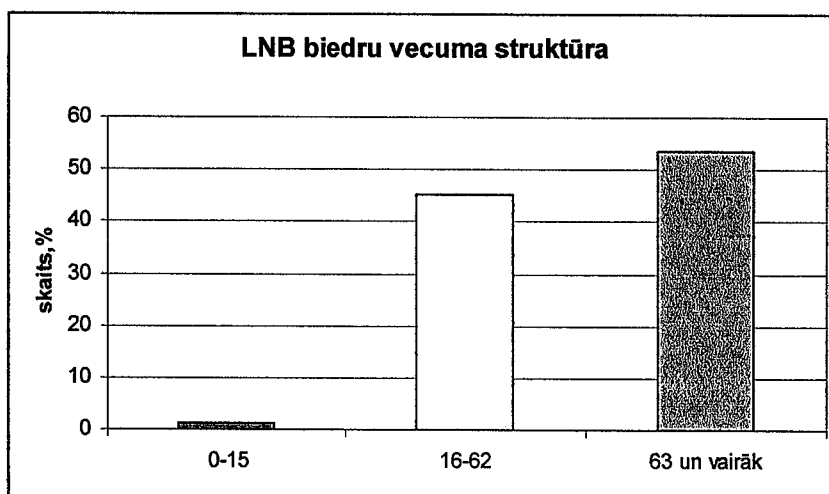


1. zīmējums

Kā redzams 1. zīmējumā dzīves laikā redzes invaliditāti ieguvusi lielākā daļa redzes invalīdu, jeb 79% no kopējā LNB redzes invalīdu skaita.

Jāpiezīmē, ka divas teritoriālās LNB vienības – Rīgas un Jēkabpils teritoriālās vienības nevarēja sniegt informāciju par redzes invaliditātes raksturojumu.

Analizējot aptaujāto LNB struktūrvienību biedru vecuma struktūru, jāsecina, ka lielākā daļa ir pensijas vecuma personas.

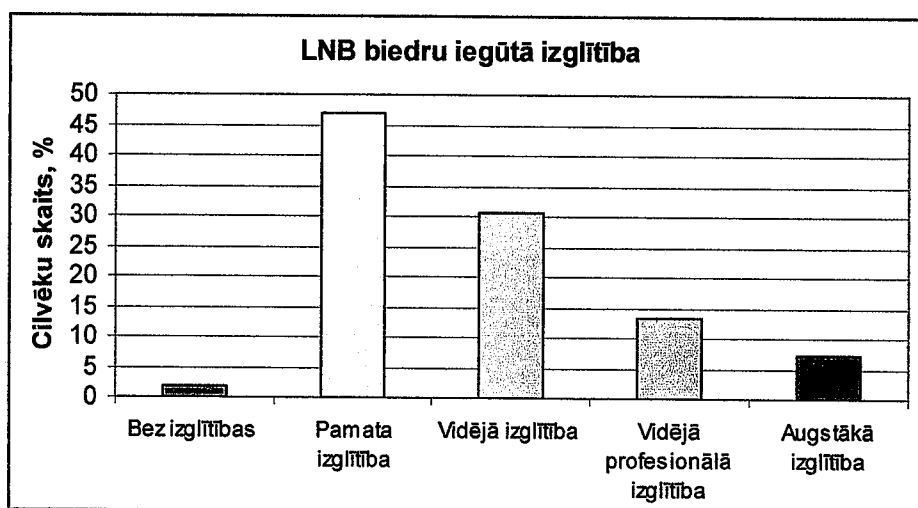


2. zīmējums

Kā redzams 2. zīmējumā, vecuma grupā virs 63 gadiem ir vislielākais LNB aptaujāto struktūrvienību biedru skaits – 1522 personas, t.i. 55%, pēc tam lielākā grupa LNB biedru skaitā no 16-62 gadiem – 1283 personas jeb gandrīz 45%.

Izglītība

Ja izvērtē LNB aptaujāto struktūrvienību biedru izglītību, tad visvairāk – 839 personām jeb 47% ir pamata izglītība, otrai lielākai grupai – 545 personām jeb 30% ir vidējā izglītība. Vidējā profesionālā izglītība ir iegūta salīdzinoši mazam LNB biedru skaitam – 240 personām, kas ir 13% no aptaujāto personu skaita, savukārt augstāko izglītību ir ieguvuši 131 persona jeb 7% no aptaujātajiem biedriem.



3. zīmējums

LNB aptaujāto struktūrvienību biedri augstāko izglītību ieguvuši tādās profesijās kā - mediķi, pedagogi, sociālie darbinieki, ekonomisti, inženieri, filologi, vēsturnieki, sabiedrisko attiecību speciālisti, programmētāji, profesionālo izglītību – pārtikas tehnologi (konditori, pavāri u.c.), datorspeciālisti, pārdevēji, šoferi, masieri, klūdziņu pinēji, muzikanti, galdnieki, elektriķi vai citās profesijās (krāsotāji, montētāji, suku izgatavotāji, štancētāji, plastmasu operatori, kartonāžas izstrādājumu speciālisti).

Uz jautājumu par to, kādas profesijas LNB aptaujāto struktūrvienību biedri, kam šobrīd nav ne vidējās profesionālās izglītības, ne augstākās izglītības, vēlētos nākotnē apgūt, visbiežāk tiek minētas profesijas, kas saistītas ar datortehnoloģiju pielietošanu (tekstu pārveidošanu un ievadīšanu elektroniskajā formātā, audio un video tekstu protokolēšana informācijas pakalpojumi klientiem). Tāpat norādītas arī dažādas palīdzošās profesijas - pavadoņi – asistenti, sociālie rehabilitētāji, aprūpētāji un sociālie darbinieki. Bieži tika minētas arī tādās profesijās kā masieris, grāmatvedis, mūziķis, jurists, pavāra palīgi, virtuves strādnieki, bērnu aukles un aktieris, kā arī mazkvalificēta darba veicēji.

LNB aptaujāto struktūrvienību biedri minēja šādus galvenos šķēršļus, kas šobrīd liedz iegūt vidējo profesionālo vai augstāko izglītību vai attīstīt dažādas profesionālās prasmes:

- Vides pieejamības trūkums;
- Tehnisko palīglīdzekļu nepilnīgs nodrošinājums (digitālais diktofons, Jaws un Zoomtext programmas);
- Netiek nodrošināti asistenti un asistenti-pavadoņi;
- Maz izglītības iestādes, kur var iegūt izglītību;
- Kvalificētu asistentu trūkums tieši mācību procesam (šeit nav runa par pavadoņi, bet cilvēku, kas spējīgs līdzdarboties izglītības procesā – mācību materiāli, priekšā lasīšana, tulkošana u.t.t.);
- Nav pielāgotu profesionāli tehnisko mācību iestāžu cilvēkiem ar redzes problēmām;
- Nav speciālo darbnīcu kur strādāt pēc profesijas iegūšanas;
- Naudas līdzekļu trūkums mācību apmaksai;

- Informācijas nepieejamība (grāmatas, tāfele);
- Motivācijas trūkums.

Aptaujātās LNB struktūrvienības minēja šādas izglītības iestādes, kurās daļēji vai pilnībā fiziskā un mācību vide ir atbilstoša personu ar redzes traucējumiem vajadzībām un tajās var izglītoties (iegūt vidējo profesionālo vai augstāko izglītību, iegūt sertifikātu par konkrētu prasmju apguvi u.tml.) persona ar redzes traucējumiem:

Cilvēkiem ar redzes traucējumiem pieejamās izglītības iestādes aptaujāto LNB struktūrvienību pārraudzības teritorijās (pilsētās, novados)

1.tabula.

<i>Nr.p.k.</i>	<i>Izglītības iestādes nosaukums</i>	<i>Pieejamās izglītības programmas</i>
1.	Daugavpils universitāte ar šādām fakultātēm	Dabaszinātņu un matemātikas fakultāte
		Humanitārā fakultāte
		Izglītības un vadības fakultāte
		Mūzikas un mākslu fakultāte
		Sociālo zinātņu fakultāte
2.	Sociālā darba un sociālās pedagoģijas augstskola „Attīstība”	Sociālā rehabilitācija
		Sociālais darbs
		Sociālā aprūpe
3.	Rīgas Stradiņa universitāte	
4.	Latvijas Universitāte	Filoloģija
		Jurisprudence
5.	Pedagoģijas augstskola	
6.	Liepājas Universitāte*	
7.	Rīgas Tehniskā universitāte	
8.	Psiholoģijas augstskola	
9.	P. Stradiņa veselības un sociālās aprūpes koledža	1. līmeņa profesionālās augstākās izglītības programma „Sociālā rehabilitācija un Sociālā aprūpe”
10.	Sociālās Integrācijas Valsts aģentūra	
11.	Liepājas Tūrisma un tekstila skola	pavāra palīgs
12.	Cīravas arodvidusskola	galdnieks
		datorapmācība
13.	Daugavpils mūzikas vidusskola	Instrumentālā mūzika: klavierspēle, ērģeļspēle, stīgu instrumentu (vijole, alts, čells, kontrabass) spēle, pūšaminstrumentu (flauta, oboja, klarnete, saksofons, mežrags, trompete, trombons, tūba) un sitaminstrumentu spēle, tautas instrumentu (akordeons, kokle) spēle
		Vokālā mūzika: akadēmiskā dziedāšana
		Diriģēšana: kora diriģēšana, Kora diriģēšana ar specializāciju “Baznīcas mūzikas dzīves organizators”
		Mūzikas teorija.

* daļēji pielāgota - mācību programmas katrs apgūst pēc izvēles, jo neviena nav speciāli adaptēta

14.	Daugavpils Mūzikas pamatskola (5. – 9. klase)	Profesionālās ievirzes izglītības programmas: - Taustiņinstrumentu spēlē (klavieres, akordeons) - Stūgu instrumentu (vijole, čells, alts, kontrabass, kokle) spēlē - Pūšaminstrumentu (flauta, oboja, klarnete, saksofons, trompete, tūba, mežrags) spēlē - Sitaminstrumentu spēlē - Kora klasē. Vispārējās , pamatizglītības programmas: - Pamatizglītības (5. – 9.klase) programma - Mazākumtautību pamatizglītības (5. – 9.klase) programma
15.	Rīgas 5.mūzikas skola	
16.	Liepājas 8.vidusskola*	

Līdz ar iepriekš minēto, jāsecina, ka personām ar redzes traucējumiem ir iespēja iegūt gan augstāko, gan arī profesionālo izglītību ne tikai Rīgā, bet arī Latvijas reģionos, ja vien tiktu nodrošināta pieejama vide, asistenti-pavadoņi mācību procesā, pietiekams tehnisko palīgīdzekļu nodrošinājums un finansiāls atbalsts mācību apmaksai.

Aptaujāto LNB struktūrvienību biedri norādīja, ka vislabprātāk viņi ikdienā iesaistās šādās interešu izglītības aktivitātēs:

- Mūzikas nodarbības;
- Teātra spēlēšana;
- Dažādi rokdarbi – ādas apstrāde, aušana, keramika, floristika u.c.;
- Dejošana;
- Klūgu pīšana;
- Dažādas sporta aktivitātes;
- Pavārmākslas nodarbības.

Nodarbinātība

Saskaņā ar Latvijas Neredzīgo biedrības apkopoto informāciju, uz 2009.gada 1.janvāri, no kopējā LNB biedru skaita (3371 persona), cilvēki ar redzes invaliditāti ir 3064, t.sk. strādājošo redzes invalīdu kopskaits ir 367 personas (skat. 4.zīm.)¹.



4.zīmējums

* daļēji pieejama (ir lifts ratiņniekiem, paplašinātas durvis, izņemti sliekšņi durvīm)

¹ Latvijas Neredzīgo biedrības nepublicētie materiāli / Rīga: 2009

Aptaujātās LNB struktūrvienības norādīja, ka viņu biedri ar redzes invaliditāti pārsvarā nodarbināti šādās jomās un profesijās:

- Medicīnas joma
- Izglītības joma – Pedagogi
- Sociālā darba joma - Sociālais darbinieks, sociālais rehabilitētājs, sociālais aprūpētājs
- Apkopēji
- Sētnieki
- Galdnieki, galdnieka palīgi
- Dažādi palīgstrādnieki
- Bērnu aukles
- Pašnodarbinātie

Iepriekš tika minētas LNB aptaujāto struktūrvienību biedru iegūtā izglītība, līdz ar to atbilstoši personas iegūtajai izglītībai un profesionālai kvalifikācijai ir pārstāvētas LNB biedru nodarbinātības jomas – gan palīdzošās profesijas – sociālais darbs, sociālā rehabilitācija, sociālā aprūpe, medicīna, kā arī dažādas profesionālās kvalifikācijas jomas – kā galdniecības, galdniecības palīgi.

Papildus LNB aptaujāto struktūrvienību biedri, kas šobrīd nav nodarbināti vai nekad vēl nav bijuši nodarbināti, norādīja, ka vēlētos strādāt šādās jomās un profesijās:

✓ Medicīnas joma	✓ administrators birojos
✓ Sociālā darba joma	✓ mazkvalificētās darba jomas (dežuranti, apkopēji, sētnieki, komplektēšanas darbi ražošanā, transporta strādnieki)
✓ Stenogrāfisti	✓ slimnieku kopēji
✓ Juristi, juristu palīgi	✓ pašnodarbināti mūziķi un dīdžeji
✓ Virtuves palīgstrādnieki	
✓ Bērnu aukles	
✓ datoru jomā-programmētājs, operators	

Kā galvenie un svarīgākie šķēršļi cilvēku ar redzes invaliditāti nodarbinātībai tika minēti šādi:

- Redzes problēmas;
- Darba devēju un sabiedrības negatīvā attieksme pret neredzīgām un vājredzīgām personām;
- Izglītības nepieejamība (maz mācību iestādes, kur iegūt izglītību personām ar redzes traucējumiem);
- Motivācijas trūkums;
- Asistentu pavadoņu trūkums;
- Naudas līdzekļu trūkums mācību apmaksai;
- Augstais bezdarba līmenis valstī;
- Trūkst piemērotu darba vietu un zināšanas izvēlētajā profesijā;
- Nepietiekošs valsts atbalsts darba devējiem;
- Trūkst līdzekļu darba vietu iekārtošanai un pielāgošanai invalīdiem;
- Sabiedrībā valda uzskats, ka personas ar redzes traucējumiem ir slimi;
- Uzņēmēji ir maz informēti par subsidētām darba vietām un maz ieinteresēti nodarbināt redzes invalīdus.

Ģimene

Kā svarīgs aspekts neredzīgo un vājredzīgo personu dzīvē ir ģimenes locekļi, tāpēc svarīgi ir zināt, ar kādām problēmām visbiežāk saskaras LNB aptaujāto struktūrvienību biedru ģimenes locekļi.

Kā vienas no galvenajām problēmām, ar kurām nākas saskarties LNB biedru ģimenes locekļiem ir:

- Izpratnes trūkums un saskarsmes barjeras ar neredzīgo vai vājredzīgo ģimenes locekli;
- Žēlošana, kas nedodot iespēju pašam invalīdam darboties;
- Trūkst informācija, kur iesaistīt neredzīgo, nav motivācija nosūtīt neredzīgo uz rehabilitācijas iestādēm;
- Ģimenes locekļiem trūkst zināšanas par daudzām lietām – par orientāciju, par pašaprūpi, par rehabilitāciju;
- Vecāki saviem bērniem ar redzes invaliditāti nesniedz iespējas attīstīties, ir pārāk aizbildnieciski, neļauj pašiem pieņemt lēmumus, izpildīt kādus mājas darbus, darot viņu vietā visu paši;
- Ģimenes locekļu aizņemtība pašiem ar savas dzīves problēmām (īpaši ekonomiskās krīzes apstākļos), nesaprašanās, jo daudzi pārratumi paliek līdz galam neizrunāti;
- Tuviniekiem trūkst laika, ko veltīt saviem ģimenes locekļiem ar īpašām vajadzībām;
- Slikts sociālais stāvoklis.

Brīvais laiks

Brīvā laika aktivitātes cilvēkiem ar redzes invaliditāti sniedz iespēju komunicēt ar līdzcilvēkiem, iegūt jaunus draugus un attīstīt dažādas jaunas prasmes. Kā populārākās brīvā laika aktivitātes aptaujāto LNB struktūrvienību biedru vidū tiek minētas:

✓ Sporta aktivitātes	✓ Literatūras lasīšana
✓ Mūzika (dziedāšana, dažādu instrumentu spēlēšana)	✓ Teātra apmeklējumi Pašdarbības māksla
✓ Datora lietošana(īpaši jaunākās paaudzes cilvēkiem)	✓ Ekskursijas
✓ Pīšana no klūdziņām	✓ Kopīga svētku svinēšana
✓ Dažādas galda spēles	✓ Televizors
✓ Pielāgotās sporta aktivitātes	✓ Radio
✓ Grāmatu klausīšanās	✓ Vingrošana
	✓ Adīšana
	✓ Pastaigas

Secinājumi

☞ Tā kā lielākā daļa no aptaujāto LNB struktūrvienību biedriem redzes invaliditāti ieguvuši dzīves laikā, tas nozīmē, ka katram no tiem ir nācies iziet cauri psiholoģiskās adaptācijas, pašizglītošanās un apkārtējo izglītošanas un vides pielāgošanas procesiem. Līdz ar to visos minētajos procesos cilvēkiem, kas ieguvuši redzes invaliditāti dzīves laikā, ir nepieciešami motivējoši pasākumi, kas palīdzētu efektīvāk pielāgoties dzīvei ar redzes invaliditāti.

☞ Mazliet vairāk par pusi aptaujāto LNB struktūrvienību biedri ar redzes invaliditāti ir pensijas vecumā, tas nozīmē, ka līdzās redzes traucējumiem, lielākajai daļai no tiem būs arī citi veselības traucējumi. Turklāt veselības traucējumi un izmaiņas organismā cilvēkam ar redzes traucējumiem liek atrasties nemītīgā pielāgošanās jaunajiem apstākļiem procesā un prasa īpašus motivēšanas pasākumus.

☞ Gandrīz puse aptaujāto LNB struktūrvienību biedri ar redzes invaliditāti ir darbaspējas vecumā, tomēr lielākā daļa no tiem nav nodarbināti. Lai veicinātu šo cilvēku nodarbinātu nozīmīgs darbs ir jāveic darba devēju un sabiedrības izglītošanā un stereotipu mazināšanā par cilvēkiem ar redzes traucējumiem, jāmotivē darba devēji meklēt resursus un alternatīvas pieejas darba vietu pielāgošanai cilvēku ar redzes traucējumiem vajadzībām, kā arī jāizglīto

paši cilvēki ar redzes invaliditāti par metodēm kā efektīvāk atrast informāciju par nodarbinātības iespējām un darba piedāvājumiem.

☞ Lielākajai daļai no aptaujāto LNB struktūrvienību biedriem ir tikai pamata izglītība vai vidējā izglītība. Tomēr darba tirgū ir nepieciešamas profesionālās prasmes, ko var attīstīt apgūstot vidējo profesionālo vai augstāko izglītību. Lai veicinātu cilvēku ar redzes traucējumiem iesaistīšanos vidējā profesionālajā un augstākajā izglītībā, ir jāinformē izglītības iestādes par to, kā izmaksu efektīvāk un lietderīgām pielāgos gan izglītības iestāžu vidi, gan izglītības programmas organizatorisko daļu (audiāli mācību materiāli, iespējas pārbaudījumus kārtot mutiski, nodarbību laikā dot iespēju saņemt rakstisko informāciju arī mutiski u.tml.), gan IT nodrošinājumu (liela daļa aptaujāto respondentu norādīja, ka vēlētos apgūt tieši ar IT specializāciju saistītās profesijas) atbilstoši cilvēku ar redzes traucējumiem vajadzībām, kā arī informēt pašus cilvēkus ar redzes traucējumiem par izglītības ieguves veidiem, izglītošanās procesiem un iegūto zināšanu un prasmju radītajām iespējām darba tirgū.

☞ Aptaujātās LNB struktūrvienības norādīja arī uz tipiskākajām problēmām, kas radušās ģimenēs, kurās kāds no tuviniekiem ir ieguvis redzes traucējumus. Līdz ar to ir būtiski izglītot cilvēku ar redzes traucējumiem ģimenes locekļus par to, kas vispār ir redzes traucējums, cik daudz redz un kā redz cilvēks ar redzes traucējumiem, kā tas ietekmē cilvēka pašaprūpes spējas, darba spējas, komunikācijas spējas, kā jāpielāgo fiziskā vide, lai atvieglotu cilvēka ar redzes traucējumiem pārvietošanās iespējas, kā komunicēt ar cilvēku ar redzes traucējumiem, kā pavadīt ar viņu kopā brīvo laiku un kā motivēt iesaistīties rehabilitācijas programmās, izglītībā, darba tirgū un sabiedrībā.

Motivācijas programmas būtība un struktūra

☞ Motivācijas programmas cilvēku ar redzes invaliditāti integrēšanai sabiedrībā un darba tirgū mērķis ir sniegt praktiskus ieteikumus cilvēku ar redzes invaliditāti atbalsta personām, lai viņas motivētu cilvēkus ar redzes invaliditāti pielāgoties redzes traucējumam un savām spējām no brīža, kad tie uzzina par redzes traucējumiem līdz brīdim, kad tie integrējas sabiedrībā un darba tirgū.

☞ Mērķauditorija:

- Tiešā mērķauditorija: cilvēku ar redzes invaliditāti atbalsta personas:
 - kas ir Latvijas Neredzīgo biedrības teritoriālo organizāciju deleģētas fiziskas personas;
 - kurām ir pamatzināšanas par cilvēku ar redzes traucējumiem specifiskām vajadzībām;
 - kuras uzņemas atbildību sniegt izglītojošu atbalstu noteiktam skaitam cilvēku ar redzes traucējumiem no brīža, kad tie uzzina par redzes traucējumiem līdz brīdim, kad tie integrējas sabiedrībā un darba tirgū.
- Netiešā mērķauditorija: cilvēki ar redzes invaliditāti un viņu ģimenes locekļi, tuvinieki, draugi, kolēģi, darba devēji u.c.

☞ Motivācijas programma cilvēku ar redzes invaliditāti integrēšanai sabiedrībā un darba tirgū sastāv no ievada un trīs nodaļām.

- Pirmajā nodaļā „Motivācijas teorētiskās pamatnostādnes” atspoguļots - motivācijas definīcijas, mērķu izvirzīšanas, vajadzību apzināšanās un motīvu identificēšanas nozīme. Nodaļas mērķis ir sniegt priekšstatu par motivācijas teorētiskajām pamatnostādnēm, pirms konkrētu motivācijas pasākumu veikšanas.
- Otrajā nodaļā „Modulis „Motivējošā intervence”” atspoguļoti praktiski ieteikumi, kas jāzina, motivējot cilvēku, kas tikko ieguvis redzes invaliditāti, samierināties ar

diagnozi, iesaistīties valsts sociālās rehabilitācijas programmās, apzināties savus resursus, attīstīt profesionālās prasmes, iesaistīties darba tirgū un motivējot cilvēka, kas ieguvis redzes invaliditāti, ģimeni pielāgoties cilvēka, kas ieguvis redzes invaliditāti, specifiskajām vajadzībām. Nodaļas mērķis: sniegt ieteikumus, ar kuru palīdzību motivēt cilvēku, kas redzes invaliditāti ieguvis dzīves laikā, pilnvērtīgi funkcionēt uzreiz pēc redzes invaliditātes iegūšanas un celt viņu pašapziņu un pašcieņu.

- Trešajā nodaļā „Modulis „Profesionālās izaugsmes barjeru pārvarēšana”” atspoguļoti praktiski ieteikumi, ar kuru palīdzību motivēt cilvēku ar redzes invaliditāti pārvarēt barjeras nodarbinātības jomā un saskarsmē ar apkārtējiem. Nodaļas mērķis: sniegt ieteikumus, ar kuru palīdzību motivējot cilvēku ar redzes invaliditāti, palielinātos viņu konkurētspēja darba tirgū.