



Iestāde: Labklājības ministrija Struktūrvienība: Sociālās politikas plānošanas un attīstības departaments		Dokumenta nosaukums: Horizontālais princips “Vienlīdzība, iekļaušana, nediskriminācija un pamattiesību ievērošana”. Vadlīnijas īstenošanai un uzraudzībai (2021-2027)		
Sagatavoja: Sociālās politikas plānošanas un attīstības departaments	Apstiprināts: valsts sekretārs I.Alliks	Variants: 3 Aktualizēts 16.05.2022.	Datums un numurs: 19.04.2022. 1/VL_ESF	Lapu skaits 57

Horizontālais princips

“Vienlīdzība, iekļaušana, nediskriminācija un pamattiesību ievērošana”

vadlīnijas īstenošanai un uzraudzībai

(2021-2027)

Labklājības ministrija
2022.gads



LATVIJAS REPUBLIKAS
LABKLĀJĪBAS MINISTRIJA

NACIONĀLAIS
ATTĪSTĪBAS
PLĀNS 2020



EIROPAS SAVIENĪBA
Eiropas Sociālais
fonds

IEGULDĪJUMS TAVĀ NĀKOTNĒ

Saturs

1.	1. Horizontālā principa mērķis	4
2.	Pamattiesības un diskriminācijas aspekti	5
2.1.	Vienlīdzības un diskriminācijas jēdzieni	6
2.2.	Dzimumu līdztiesība	8
2.3.	Invalitāte un funkcionālie traucējumi	11
2.4.	Rase un etniskā izcelsme	16
2.5.	Reliģija vai pārliecība	18
2.6.	Vecums un novecošanās	19
2.7.	Seksuālā orientācija	22
3.	Sasaiste ar Latvijas normatīvajiem aktiem un starptautiskajiem līgumiem	23
4.	Horizontālā principa atspoguļošana ES fondu plānošanas un īstenošanas dokumentos	26
4.1.	Partnerības līgums.....	26
4.2.	Eiropas Savienības kohēzijas politikas programma 2021.–2027.gadam	26
4.3.	Informatīvie ziņojumi un MK noteikumi.....	27
4.4.	MK noteikumu anotācijas aizpildīšana	27
5.	SAM ietekmes uz horizontālo principu un SAM rādītāju noteikšana	28
6.	Projektu iesniegumu atlases nosacījumi	30
6.1.	HP vērtēšanas kritēriju piemērošana.....	30
6.2.	HP vērtēšanas kritērija piemērošanas metodika	31
7.	Vispārīgo un specifisko horizontālā principa darbību piemēri	35
7.4.	Darbības, kas veicina personu ar invaliditāti vienlīdzīgas iespējas	41
7.5.	Darbības, kas veicina senioru vienlīdzīgas iespējas un tiesības	44
7.6.	Citas darbības, kas veicina nediskrimināciju un pamattiesību ievērošanu	46
7.7.	HP darbības, kas veicina nediskrimināciju un pamattiesību ievērošanu ERAF/KF projektos	47
8.	HP īstenošanas uzraudzība	49
8.1.	Ziņošanas kārtība par neatbilstību ANO Konvencijai un Pamattiesību hartai	51
8.1.1.	Kārtība, kādā ES fondu vadībā vai īstenošanā iesaistītās institūcijas ziņo par neatbilstībām	51
8.1.2.	Kārtība, kādā LM ziņo ES fondu uzraudzības komitejai par neatbilstībām	52
8.2.	Kontroljautājumi atbilstības horizontālajam principam pārbaudei	52
8.3.	Kontroljautājumi atbilstības Pamattiesību hartai pārbaudei	53
8.3.	Normatīvie akti, kas nosaka HP uzraudzības koordināciju un ieviešanas uzraudzību	54
9.	Informācijas resursi par vienlīdzīgām iespējām, iekļaušanu, nediskrimināciju un pamattiesībām ...	54
	Pielikumi	56

Izmantotie saīsinājumi un termini

ANO	Apvienoto Nāciju Organizācija
ANO Konvencija	Apvienoto Nāciju organizācijas Konvencija par personu ar invaliditāti tiesībām
CFLA	Centrālā finanšu un līgumu aģentūra
CSP	Centrālā statistikas pārvalde
Horizontālais princips, HP Programma	Horizontālais princips “Vienlīdzība, iekļaušana, nediskriminācija un pamattiesību ievērošana” Eiropas Savienības kohēzijas politikas programma 2021.–2027.gadam
EK	Eiropas Komisija
ERAF	Eiropas Reģionālās attīstības fonds
ERAF un KF regula	Eiropas Parlamenta un Padomes 2021. gada 24. jūnija regula (ES) 2021/1058 par Eiropas Reģionālās attīstības fondu un Kohēzijas fondu
ES	Eiropas Savienība
ESF+	Eiropas Sociālais fonds
ESF+ regula	Eiropas Parlamenta un Padomes 2021. gada 24. jūnija regula (ES) 2021/1057, ar ko izveido Eiropas Sociālo fondu Plus (ESF+) un atceļ Regulu (ES) Nr. 1296/2013
ESI fondi	ESF+; ERAF; KF; EJZAF
Eurostat	Eiropas Savienības Statistikas birojs
FM	Finanšu ministrija
Pamattiesību harta	Eiropas Savienības Pamattiesību harta
IKT	Informācijas un komunikācijas tehnoloģijas
KF	Kohēzijas fonds
KNR	Eiropas Parlamenta un Padomes 2021. gada 24. jūnija regula (ES) 2021/1060, ar ko paredz kopīgus noteikumus par Eiropas Reģionālās attīstības fondu, Eiropas Sociālo fondu Plus, Kohēzijas fondu, Taisnīgas pārkārtošanās fondu un Eiropas Jūrlietu, zvejniecības un akvakultūras fondu un finanšu noteikumus attiecībā uz tiem un uz Patvēruma, migrācijas un integrācijas fondu, Iekšējās drošības fondu un Finansiāla atbalsta instrumentu robežu pārvaldībai un vīzu politikai
KP	Kohēzijas politika
KP fondi	ESF+, ERAF, KF
KP VIS	Kohēzijas politikas fondu vadības informācijas sistēma
LES	Līgums par Eiropas Savienību
LESD	Līgums par Eiropas Savienības darbību
LM	Labklājības ministrija
LR	Latvijas Republika
MK	Ministru kabinets
NVO	Nevalstiskās organizācijas
PL	Partnerības līgums Eiropas Savienības investīciju fondu ieviešanai 2021.–2027.gada plānošanas periodam
SAM	Specifiskais atbalsta mērķis – “konkrēts mērķis” ir rezultāts, kura panākšanu konkrētos valsts vai reģiona apstākļos veicinās, īstenojot ieguldījumu prioritāti vai Savienības prioritāti un veicot darbības vai pasākumus
STEM	<i>Science, Technology, Engineering and Mathematics</i> – zinātne, tehnoloģijas, inženierzinātnes, matemātika
TAP	Tiesību akta projekts
TM	Tieslietu ministrija
UK	ES fondu uzraudzības komiteja
VARAM	Vides aizsardzības un reģionālās attīstības ministrija

1. Horizontālā principa mērķis

Horizontālā principa mērķis ir noteikts KNR¹, ESF+², ERF un KF regulā³ un PL. Īstenojot horizontālā principa mērķi, īpaši tiek ņemta vērā nepieciešamība nodrošināt piekļuves iespējas personām ar invaliditāti, tostarp informācijas un komunikācijas tehnoloģiju ziņā, un veicināt pāreju no dzīves ilgstošas sociālās aprūpes un sociālās rehabilitācijas institūcijā uz dzīvi ģimenē un kopienā.

Horizontālā principa mērķis ir novērst nevienlīdzību starp sievietēm un vīriešiem jebkurā jomā, veicināt iekļaušanu un nediskrimināciju rases vai etniskās izcelsmes, reliģijas vai pārliecības, invaliditātes, vecuma vai seksuālās orientācijas dēļ.

Vienlīdzība, iekļaušana, nediskriminācija un pamattiesību ievērošana ir noteikts kā horizontāls princips visās ES fondu atbalsta jomās. Programmas sagatavošanā, īstenošanā, uzraudzīšanā, ziņošanā par tām un to izvērtēšanā ir jāņem vērā un jāveicina dzimumu līdztiesība, dzimumu līdztiesības aspekta integrēšana un dzimumperspektīvas integrēšana, kā arī jāveic darbības, lai novērstu jebkādu diskrimināciju dzimuma, rases vai etniskās izcelsmes, reliģijas vai ticības, invaliditātes, vecuma vai seksuālās orientācijas dēļ. Visā ESI fondu sagatavošanā un īstenošanā jo īpaši ņem vērā nepieciešamību nodrošināt piekļuves iespējas personām ar invaliditāti. No fondiem būtu jāatbalsta tikai tādas darbības, kas mazina segregāciju vai atstumtību, un, finansējot infrastruktūru, būtu jānodrošina pieejamība personām ar invaliditāti.

KNR 9. pants “Horizontālie principi”

ES Pamattiesību harta	• Dalībvalstis un Komisija fondu apgūvē nodrošina pamattiesību ievērošanu un atbilstību Eiropas Savienības Pamattiesību hartai
Dzimumu līdztiesība	• Dalībvalstis un Komisija nodrošina, lai visā programmu sagatavošanā, īstenošanā uzraudzīšanā, ziņojumu izstrādē un novērtēšanā tiktu ņemta vērā un veicināta vīriešu un sieviešu līdztiesība, dzimumu līdztiesības aspekta integrēšana un dzimumperspektīvas integrēšana
Nediskriminācija un piekļūstamība	• Dalībvalstis un Komisija veic atbilstošus pasākumus, lai programmu sagatavošanas, īstenošanas uzraudzības, ziņošanas un novērtēšanas laikā novērstu jebkādu diskrimināciju dzimuma, rases vai etniskās izcelsmes, ticības vai pārliecības, invaliditātes, vecuma vai seksuālās orientācijas dēļ. Visā programmu sagatavošanas un īstenošanas laikā jo īpaši ņem vērā piekļūstamības nodrošināšanu personām ar invaliditāti

¹ Eiropas Parlamenta un Padomes 2021. gada 24. jūnija regula (ES) 2021/1060, ar ko paredz kopīgus noteikumus par Eiropas Reģionālās attīstības fondu, Eiropas Sociālo fondu Plus, Kohēzijas fondu, Taisnīgas pārkārtošanās fondu un Eiropas Jūrlietu, zvejniecības un akvakultūras fondu un finanšu noteikumus attiecībā uz tiem un uz Patvēruma, migrācijas un integrācijas fondu, Iekšējās drošības fondu un Finansiāla atbalsta instrumentu robežu pārvaldībai un vīzu politikai (<https://eur-lex.europa.eu/legal-content/LV/TXT/PDF/?uri=CELEX:32021R1060&from=LV%20>)

² Eiropas Parlamenta un Padomes 2021. gada 24. jūnija regula (ES) 2021/1057, ar ko izveido Eiropas Sociālo fondu Plus (ESF+) un atceļ Regulu (ES) Nr. 1296/2013 (<https://eur-lex.europa.eu/legal-content/LV/TXT/PDF/?uri=CELEX:32021R1057&from=EN>)

³ Eiropas Parlamenta un Padomes 2021. gada 24. jūnija regula (ES) 2021/1058 par Eiropas Reģionālās attīstības fondu un Kohēzijas fondu (<https://eur-lex.europa.eu/legal-content/LV/TXT/HTML/?uri=CELEX:32021R1058&qid=1625727068644&from=en>)

No ESF+ būtu jāatbalsta centieni sekmēt nabadzības izskaušanu, lai pārtrauktu nelabvēlīgu apstākļu mantošanu no paaudzes paaudzē, un veicināt sociālo iekļaušanu, nodrošinot vienlīdzīgas iespējas visiem, mazinot šķēršļus, apkarojot diskrimināciju un mazinot nevienlīdzību veselības jomā. Šāds atbalsts nozīmē mobilizēt virkni politikas pasākumu, kas paredzēti visnelabvēlīgākajā situācijā esošām personām neatkarīgi no to dzimuma, seksuālās orientācijas, vecuma, reliģijas vai ticības, rases vai etniskās izcelsmes, jo īpaši atstumtām kopienām, piemēram, romiem, personām ar invaliditāti vai hroniskām slimībām, bezpajumtniekiem, bērniem un vecāka gadagājuma cilvēkiem.

ERAF un KF īstenošanā būtu jāievēro Līguma par Eiropas Savienību (turpmāk - LES) 3. pantā un Līguma par Eiropas Savienības darbību (turpmāk - LESD) 10. pantā izklāstītie horizontālie principi, tostarp jāatbalsta pieejamība saskaņā ar UNCRPD 9. pantu un saskaņā ar Savienības tiesību aktiem, ar kuriem saskaņo produktu un pakalpojumu piekļūstamības prasības, jācenšas novērst nevienlīdzību, veicināt sieviešu un vīriešu līdztiesību un iekļaut dzimumu aspektu, kā arī apkarot diskrimināciju dzimuma, rases vai etniskās izcelsmes, reliģijas vai pārliecības, invaliditātes, vecuma vai seksuālās orientācijas dēļ. Nevienam fondam nebūtu jāatbalsta darbības, kas veicina jebkāda veida atšķiršanu vai atstumtību, un infrastruktūras finansēšanas gadījumā abiem fondiem būtu jānodrošina pieejamība personām ar invaliditāti. Lai sekmētu sociālo iekļaušanu un apkarotu nabadzību, jo īpaši atstumtu kopienu vidū, ir jāuzlabo, tostarp ar infrastruktūras palīdzību, piekļuve sociālajiem, izglītības, kultūras un atpūtas pakalpojumiem, tostarp sporta jomā, ņemot vērā personu ar invaliditāti, bērnu un vecāka gadagājuma cilvēku īpašās vajadzības.⁴

Vadlīniju mērķis ir veicināt, ka visu to darbību, kas saņem atbalstu no ESI fondiem, sagatavošanā, īstenošanā, uzraudzīšanā, ziņošanā par tām un to izvērtēšanā tiek ņemta vērā un veicināta dzimumu līdztiesība, iekļaušana, nediskriminācija un pamattiesību ievērošana.

Vadlīniju mērķis ir arī palīdzēt un aicināt atbildīgās iestādes uzņemties iniciatīvu un atbalstīt tikai tādus projektus, kas pienācīgi ņem vērā nediskriminācijas principus un veicina vienlīdzību, iekļaušanu un pamattiesību ievērošanu.

2. Pamattiesības un diskriminācijas aspekti

Visām ES dalībvalstīm ir kopīgas vērtības: ievērot cilvēktiesības, respektēt cilvēka cieņu, brīvību, demokrātiju, vienlīdzību un tiesiskumu. Un visiem ES pilsoņiem ir vienādas pamattiesības, kas balstās uz iepriekš minētajām vērtībām, kā arī uz līdztiesību, nediskriminēšanu un iekļautību. Šīs vērtības nostiprina un aizsargā tiesiskums, kas ir noteikts ES līgumos – LES un LESD un Eiropas Savienības Pamattiesību hartā (turpmāk – Pamattiesību harta).

Pamattiesības ir galvenās tiesības un brīvības, kādas ir ikvienam Eiropas Savienības iedzīvotājam. Pamattiesības nosaka minimālos standartus, lai nodrošinātu cieņpilnu izturēšanos pret ikvienu cilvēku. Pamattiesību centrā ir cilvēks kā personība, jo tās aizsargā konkrētas personības izpausmes veidus.

⁴ ERAF un KF regula

Arī Latvija atzīst un aizsargā cilvēka pamattiesības. Nacionāli cilvēka pamattiesības ir atrunātas Latvijas Republikas Satversmes (turpmāk – Satversme) 8. nodaļā “Cilvēka pamattiesības”. Satversmes 8. nodaļā ietvertās pamattiesību garantijas ir nepieciešamais tiesību minimums, kas valstij ir obligāti jāievēro un jānodrošina, tomēr tas neliedz valsts institūcijām piešķirt Latvijas privātpersonām plašākas tiesību garantijas, nekā paredzēts Satversmē.⁵

2.1. Vienlīdzības un diskriminācijas jēdzieni

Latvijā tiesiskās vienlīdzības (un tā abi elementi – līdztiesības princips un diskriminācijas aizliegums) kā konstitucionālā ranga pamattiesību norma ir noteikta Satversmes 91. pantā: “Visi cilvēki ir vienlīdzīgi likuma un tiesas priekšā. Cilvēka tiesības tiek īstenotas bez jebkādas diskriminācijas”, ietverot divus savstarpēji cieši saistītus principus: vienlīdzības princips – panta pirmajā teikumā – un diskriminācijas aizlieguma princips – otrajā teikumā⁶.

Vienlīdzības princips nozīmē, ka vienādos faktiskajos un tiesiskajos apstākļos izturēšanās ir jābūt vienādai, savukārt atšķirīgos apstākļos izturēšanās ir jābūt atšķirīgai.

Lai izvērtētu situācijas atbilstību vienlīdzības principam, nepieciešams noskaidrot:

- 1) vai un kuras personas (personu grupas) atrodas vienādos un pēc noteiktiem kritērijiem salīdzināmos apstākļos;
- 2) vai attiecīgā situācija paredz vienādu vai atšķirīgu attieksmi pret šīm personām;
- 3) vai šādi attieksmei ir objektīvs un saprātīgs pamats (proti, vai tai ir leģitīms mērķis un vai ir ievērots samērīguma princips).⁷

Samērīgums vienlīdzības principa kontekstā nozīmē, ka labumam, ko sabiedrība iegūst ar atšķirīgo attieksmi pret salīdzināmām situācijām, ir jābūt lielākam nekā zaudējumam, ko cieš tās personas, kuras atrodas nelabvēlīgākajā no abām situācijām.

Diskriminācijas aizlieguma princips paredz novērst iespēju, ka demokrātiskā un tiesiskā valstī, pamatojoties uz kādu nepieļaujamu kritēriju, tiktu ierobežotas personas pamattiesības.⁸

Ja pret personām, kas atrodas līdzīgā situācijā, izturas atšķirīgi (parasti - mazāk labvēlīgi) bez objektīva un saprātīga pamata, un vienīgais iemesls atšķirīgai attieksmei ir personas piederība kādai konkrētai grupai, tad šādu situāciju sauc par diskrimināciju.

⁵ Latvijas Republikas Satversmes komentāri. VIII nodaļa “Cilvēka pamattiesības”. Rīga: Latvijas Vēstnesis, 2011, 40. lpp.

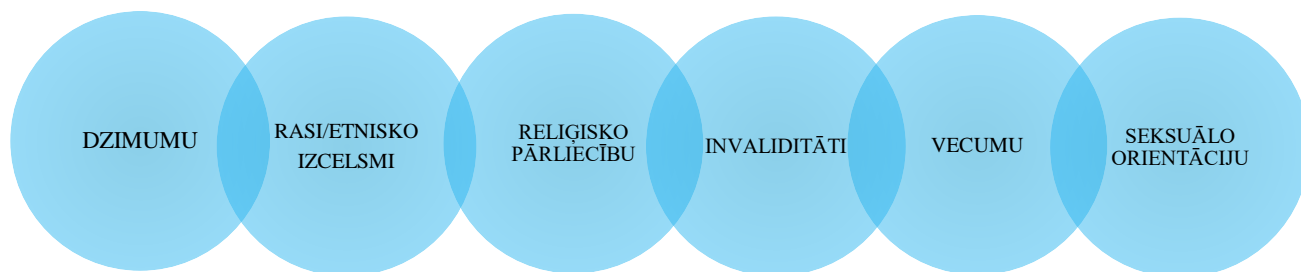
⁶ Sk. Satversmes tiesas 2005. gada 14. septembra sprieduma lietā Nr. 2005-02-0106 9.3. punktu

⁷ Sk. Satversmes tiesas 2010. gada 2. februāra sprieduma lietā Nr. 2009-46-01 7. punktu.

⁸ Sk. Satversmes tiesas 2015. gada 23. novembra sprieduma lietā Nr. 2015-10-01 15. punktu

Ir aizliegta jebkāda diskriminācija, pamatojoties uz:

1.attēls



Atšķirīga attieksme pieļaujama vienīgi tādos gadījumos, ja tam ir pamatots un objektīvs attaisnojums un pastāv samērīgums starp sasniedzamo mērķi un izmantotajiem līdzekļiem.

Diskriminācija var izpausties dažādos veidos⁹:

Tieša diskriminācija notiek gadījumos, kad salīdzināmā situācijā attieksme pret personu ir atšķirīga un mazāk labvēlīga, nekā pret citu personu, un attieksmes pamatā ir kāds no iepriekšminētajiem aizliegtajiem diskriminācijas pamatiem. Piemēram, ja vienus un tos pašus darba pienākumus pilda sievietes un vīrietis, bet atalgojums kādam no dzimuma pārstāvjiem ir augstāks bez objektīva pamatojuma.

Netieša diskriminācija konstatējama gadījumos, kad šķietami neitrāls noteikums, kritērijs vai prakse nostāda vienu personu grupu (ko apvieno kāds no diskriminācijas pamatiem) īpaši nelabvēlīgā situācijā, salīdzinot ar citu grupu. Piemēram, publiskai lietošanai tiek uzbūvēta jauna bibliotēka, kurai nav nodrošināta pilnvērtīga piekļūstamība, tādēļ persona riteņkrēslā bez citu cilvēku palīdzības nespēj iekļūt bibliotēkā un līdzvērtīgi ar citiem saņemt sev interesējošu pakalpojumu.

Multiplā diskriminācija izpaužas, kad vienkopus klātesoši ir vairāki diskriminācijas veidi, kas kādu sabiedrības grupu vai grupas nostāda neizdevīgā situācijā pret citu grupu vai sabiedrību kopumā. Piemēram, ja romu tautības sievietes par tādu pašu darbu un darba pienākumiem saņem mazāku atalgojumu kā citas sievietes kolektīvā un vēl mazāk nekā tā paša kolektīva vīrietis. Romu sievietes ir pakļauta kombinētai diskriminācijai gan dzimuma, gan nacionālās piederības dēļ.

⁹ <https://www.amnesty.org/en/what-we-do/discrimination/>

<https://www.tiesibsargs.lv/lv/pages/cilvektiesibas/diskriminacijas-noversana/diskriminacijas-veidi>

https://fra.europa.eu/sites/default/files/fra-factsheet_inequalititesmultidiscrimination_lv.pdf

2.2. Dzimumu līdztiesība

Gan sievietēm, gan vīriešiem dzimumu līdztiesības apstākļos ir pieejami visa veida resursi (informācija, izglītība, veselības aprūpe, finanses u.c.), kādi Latvijas valstī pastāv, un ir iespējas tos izmantot. Abu dzimumu cilvēkiem ir vienlīdzīgas tiesības un arī vienlīdzīga atbildība. Vīriešu un sieviešu ieguldījumu sabiedrības labā vērtē pēc vienādiem kritērijiem, un viņu problēmas arī uztver kā līdzvērtīgi svarīgas un risināmas. Dzimumu līdztiesības mērķis nav sieviešu un vīriešu vienādošana, bet gan vides un apstākļu radīšana, kurā gan sievietes, gan vīrieši vienlīdzīgi var baudīt savas likumā noteiktās tiesības un brīvības, realizēt savu potenciālu, talantus un idejas un būt noteicēji par savu dzīvi neatkarīgi no dzimuma.

Dzimumu līdztiesība nozīmē abu dzimumu cilvēku līdzvērtīgas iespējas un tiesības sabiedrībā un valstī, tajā pašā laikā apzinoties, ka vīrieši un sievietes nav vienādas būtnes. Jēdziens “dzimums” ir jāsaprot gan kā personu raksturojošs bioloģisko pazīmju kopums, gan kā sociāla parādība. Praksē tas nozīmē, ka personu ietekmē ne tikai tās piederība pie sieviešu vai vīriešu dzimuma, bet arī sabiedrībā nostiprinājušies vai paša cilvēka uzskati un pieņēmumi par sieviešu un vīriešu sociālo lomu, pienākumiem, atbildību un vajadzībām.

Aizliegums diskriminēt dzimuma dēļ ir noteikts dažādu nozaru normatīvajos aktos. Dzimumu diskriminācija ir situācija, kad pret cilvēku viņa dzimuma dēļ attiecas nelabvēlīgi un aizskaroši. Tieša dzimumu diskriminācija izpaužas situācijās, kur sievietei vai vīrietim tiešā veidā ir liegta kāda iespēja tikai viņa vai viņas dzimuma dēļ. Dzimumu diskriminācija var būt arī netieša. Tā izpaužas situācijās, kurās sievietei vai vīrietim nav liegta iespēja īstenot savas tiesības tieši viņu dzimuma dēļ, bet tomēr viena dzimuma iespējas vai ieguvumi nav līdzvērtīgi. Tāpat ir aizliegta personas aizskaršana dzimuma dēļ. Tas nozīmē, ka apzināti tiek piekopta attieksme, kas personai ir nepatīkama un aizskaroša. Šāda rīcība var būt ar seksuālu raksturu, kā rezultātā ir aizskarta cilvēka cieņa, viņu iebiedē, un kopumā rada pret cilvēkiem naidīgu pazemojošu un degradējošu vidi. Šīs izpausmes cēloņi var būt dzimumu stereotipi, nevienlīdzīga pieeja resursiem, kultūras normas. Dzimumu līdztiesība ir viens no Eiropas sociālo tiesību pilāriem un Eiropas Savienība ir apņēmusies veicināt vienlīdzīgu attieksmi un iespējas sievietēm un vīriešiem visās jomās, tostarp attiecībā uz dalību darba tirgū, noteikumiem un nosacījumiem, veicināt labākus nodarbinātības apstākļus un karjeras virzību, kā arī nodrošināt vienādu samaksu par vienādas vērtības darbu sievietēm un vīriešiem. Līguma par Eiropas Savienības darbību (LESD) 8. pants paredz, ka, veicot savas darbības, Savienība tiecas novērst nevienlīdzību starp sievietēm un vīriešiem un sekmēt vienlīdzību. Savukārt Regula (ES) 2021/1060¹⁰ paredz, ka izmantojot ESF+, dalībvalstis un Komisija tiecas palielināt sieviešu nodarbinātību, kā arī uzlabot darba un personīgās dzīves saskaņošanu, cīnoties pret nabadzības feminizāciju un dzimumu diskrimināciju darba tirgū un izglītībā.

Lai nodrošinātu **dzimumu līdztiesību praksē**, kā arī novērtētu esošo situāciju kādā jomā, tiek izmantota dzimumu perspektīva. Tas nozīmē, ka, analizējot jebkuras norises sabiedrībā, uzmanība tiek pievērsta dzimumam, tā atklājot atšķirības sieviešu un vīriešu situācijā. Atšķirības un dažādo sieviešu un vīriešu situāciju Latvijā atklāj statistikas dati, rādītāji dalījumā pēc dzimuma, pētījumi.

¹⁰ <https://eur-lex.europa.eu/legal-content/LV/TXT/?uri=CELEX:32021R1060>

Saskaņā ar CSP datiem 2020. gadā Latvijā sieviešu īpatsvars kopējā iedzīvotāju skaitā bija 54%, bet vīriešu – 46%. Latvijā katru gadu zēnu piedzimst vairāk nekā meiteņu. Vīriešu skaits ir lielāks, nekā sieviešu vidēji līdz 35 – 40 gadu vecumu grupai. Vēlāk sieviešu īpatsvars strauji palielinās, jo sieviešu paredzamais mūža ilgums ir lielāks nekā vīriešu. Atiecīgi sievietēm – 79,5 gadi, bet vīriešiem 70,4¹¹. Šīs atšķirības skaidrojamas ar augstāku priekšlaicīgu mirstību vīriešiem, ko savukārt ietekmē daudz dažādu faktoru, tai skaitā, neveselīgāks dzīvesveids, pārgalvīgāka uzvedība, novēlota vēršanās pie ārsta, lai noteiktu diagnozi un atbilstošu ārstēšanu u.c. Gan sieviešu, gan vīriešu ekonomiskās aktivitātes līmenis pēdējo desmit gadu laikā ir pieaudzis. Kopš 2014. gada kopējais nodarbinātības līmenis Latvijā, kā arī sieviešu nodarbinātības līmenis pārsniedza ES-27 vidējo rādītāju.

1.tabula

Nodarbinātības līmenis vecumā no 20-64 gadiem, % no kopējā iedzīvotāju skaita

	2014	2015	2016	2017	2018	2019	2020
Pavisam:							
ES27	68,2	69,1	70,1	71,3	72,4	73,1	72,4
Latvija	70,7	72,5	73,2	74,8	76,8	77,4	77,0
Tai skaitā: sievietēm							
ES27	62,4	63,3	64,3	65,5	66,5	67,3	66,8
Latvija	68,5	70,5	71,8	72,7	74,8	75,5	75,2
Tai skaitā: vīriešiem							
ES27	74,0	74,9	76,0	77,2	78,3	79,0	78,1
Latvija	73,1	74,6	74,7	77,0	79,0	79,3	79,0

Datu avots: Darbaspēka apsekojums, Eurostat datu bāze, datu tabulas [lfsi_emp_a]

Neskatoties uz augstajiem sieviešu un vīriešu **nodarbinātības rādītājiem**, Latvijā ir izteiktas darba samaksas atšķirības starp sievietēm un vīriešiem. Atšķirības, lai mainīgas, taču ar negatīvi pieaugošu tendenci. 2019. gadā šī atšķirība sasniedza 21.2%, kas ir otrs augstākais rādītājs starp ES dalībvalstīm pēc Igaunijas – 21.7%.¹² Savukārt 2020. gadā šī atšķirība sasniedza 22,3%, kas ir augstākais rādītājs starp ES dalībvalstīm¹³. Vislielākā sieviešu un vīriešu darba samaksas atšķirība Latvijā ir vērojama finanšu un apdrošināšanas nozarē (32%), informācijas un komunikācijas tehnoloģiju nozarē (31.5%), profesionālo, zinātnisko un tehnisko pakalpojumu nozarē (27.6%), tirdzniecības nozarē (27.2%, kā arī administratīvajos un apkalpojošajos dienestos (26.2%).

Darba samaksas atšķirības ir uzskatāmas kā viens no galvenajiem šķēršļiem sieviešu un vīriešu ekonomiskās neatkarības nodrošināšanā, jo tās pakļauj sievietes lielākam nabadzības riskam un būtiski ietekmē individuālās izvēles saistībā ar darba veidu un ilgumu, karjeras pārtraukumu vai mājas un ģimenes pienākumu sadali. Darba samaksas atšķirības ietekmē sieviešu dzīves kvalitāti arī vēlāk, sasniedzot

¹¹ <https://stat.gov.lv/lv/statistikas-temas/iedzivotaji/iedzivotaju-skaits/5661-paredzamais-muza-ilgums>

¹² [https://ec.europa.eu/eurostat/databrowser/view/earn_gr_gpgr2\\$DV_593/default/table?lang=en](https://ec.europa.eu/eurostat/databrowser/view/earn_gr_gpgr2$DV_593/default/table?lang=en)

¹³ [https://ec.europa.eu/eurostat/databrowser/view/earn_gr_gpgr2\\$DV_593/default/table?lang=en](https://ec.europa.eu/eurostat/databrowser/view/earn_gr_gpgr2$DV_593/default/table?lang=en)

pensijas vecumu. ES pensiju atšķirības starp sievietēm un vīriešiem 2019. gadā veidoja 27,9%, savukārt Latvijā pensiju atšķirība 2019. gadā starp vīriešiem un sievietēm veidoja 14,2%.

Gan izglītībā, gan darba tirgū Latvijā ir izteikts sieviešu un vīriešu nozaru un profesiju dalījums. Visizplatītākās nozares, kurās strādā vīrieši, ir rūpniecības un transporta, uzglabāšanas, informācijas un komunikācijas pakalpojumu nozarē, savukārt sievietes – tirdzniecības un izglītības nozarēs. Vislielākais sieviešu īpatsvars ir veselības un sociālās aprūpes nozarē (84,8 % sieviešu), savukārt lielākais vīriešu īpatsvars – būvniecībā (88,2 % vīriešu).

Sievietes retāk ieņem augstus amatus **lēmumus pieņemošās** pozīcijās. Tomēr, salīdzinot ar ES, Latvija ir līderu pozīcijās pēc sieviešu īpatsvara vadītāju amatos. 2020. gadā starp darba ņēmējiem Latvijā 53,2 % vadītāju bija sievietes (ES – 37,7 %), savukārt Latvijas lielāko uzņēmumu valdēs ir nedaudz vairāk par vienu piekto daļu (22,2 %) sieviešu¹⁴.

Lai gan Latvijā sievietēm un vīriešiem ir vienādas iespējas iegūt izglītību, tomēr joprojām pastāv **atšķirība starp sieviešu un vīriešu iegūto izglītības līmeni**. Vīrieši biežāk nekā sievietes neturpina mācības pēc pamatzglītības iegūšanas. 2020. gadā Latvijā 39,1 % sieviešu un 25,0 % vīriešu bija augstākā izglītība. Pēdējos 5 gados sieviešu ar augstāko izglītību skaitam ir tendence pieaugt daudz straujāk nekā vīriešu.¹⁵ Savukārt arodizglītību vai profesionālo izglītību biežāk iegūst vīrieši - 31,6%, bet sievietes - 26,0 % (2020.gads).

2020. gadā Latvijā 6,6 % iedzīvotāju 25–64 gadu vecumā mācījās vai bija piedalījušies **apmācībās** pēdējo četrus nedēļu laikā. Sieviešu, kas turpina mācīties arī pēc 25 gadiem, īpatsvars ir augsāks nekā vīriešu (attiecīgi 8,4% un 4,6%).

Sabiedrībā nostabilizējušies **stereotipi** par noteiktām un nemainīgām sieviešu un vīriešu lomām ir viens no galvenajiem šķēršļiem, lai praksē nodrošinātu sieviešu un vīriešu līdztiesību. Arī pētījumi rāda, ka izmaiņas notiek lēni un ir nepieciešama paaudžu nomaiņa, lai attieksme, uztvere un līdz ar to arī uzvedība un rīcība mainītos. Kopumā iedzīvotāju attieksme pret dzimumu līdztiesību ir atbalstoša un tas ir attiecināms uz dažādām jomām un jautājumiem gan no sieviešu, gan vīriešu puses, izņemot jautājumā par to, kas spēj labāk parūpēties par mazu bērnu. Vislielākā vienprātība sieviešu un vīriešu vidū ir par to, ka izglītības ieguve ir svarīga abiem dzimumiem. Apmēram 75% sieviešu un 70% vīriešu uzskata, ka rūpes par bērniem un ģimeni ir jādala līdzvērtīgi un ka algots darbs ir būtisks gan sievietēm, gan vīriešiem. Kopumā vīrieši biežāk nekā sievietes piešķir sev lielāko lomu politiskajā sfērā, kā arī darba un naudas pelnīšanas jomā. Svarīgi uzsvērt, ka iedzīvotāju uzskati mainās arī pēc izglītības līmeņa — jo augstāka ir izglītība, jo lielāka ir varbūtība skatīties uz vīriešu un sieviešu lomām no līdztiesības pozīcijām.¹⁶

Latvijas sabiedrībā kopumā ir augsts tolerances līmenis pret vardarbību pret sievieti un vardarbību ģimenē. Lai arī situācija pamazām mainās, izmaiņas notiek lēnāk, nekā to varētu vēlēties. Kā parādīja 2018.gadā veiktā sabiedrības aptaujas par vardarbības pret sievietēm ģimenē izplatību Latvijā rezultāti, respondenti biežāk nekā 2016. gadā norādīja, ka vardarbība gan pret sievieti (2016.gadā - 64%, 2018.gadā - 75%), gan pret vīrieti (2016.gadā - 55%; 2018.gadā - 67%) ģimenē nav pieņemama un tai vienmēr būtu jābūt sodāmai

¹⁴ https://eige.europa.eu/gender-statistics/dgs/indicator/wmidm_bus_bus__wmid_comp_compex

¹⁵ https://data.stat.gov.lv/pxweb/lv/OSP_PUB/START__EMP__NBB__NBA/NBA060/?loadedQueryId=676&timeType=top&timeValue=1

¹⁶ http://petijumi.mk.gov.lv/sites/default/files/title_file/Latvijas-gimenes-paaudzes-2018.pdf

ar likumu. Tikai 2% respondentu (2018.) uzskata, ka vardarbība pret sievieti ģimenē kopumā ir pieņemama.

2.3. Invaliditāte un funkcionālie traucējumi

Ikvienu personu jebkurā savas dzīves posmā var saskarties ar īslaicīgiem vai ilgstošiem funkcionēšanas ierobežojumiem, kuri ietekmē personas spējas strādāt, mācīties, aprūpēt sevi, tādējādi radot apgrūtinājumu pilnvērtīgi iekļauties sabiedrībā. *Funkcionēšanas ierobežojumus* izraisa personas orgānu un orgānu sistēmu līmenī esoši *funkcionālie traucējumi* - redzes, dzirdes, kustību, garīga rakstura un citi traucējumi. Tomēr būtiski ir apzināties, ka funkcionāli traucējumi var būt arī personām, kurām invaliditāte nav noteikta, tādēļ personas ar funkcionāliem traucējumiem aptver plašāku personu loku nekā personas ar invaliditāti, kurām saskaņā ar Latvijas normatīvajiem aktiem ir noteikta invaliditāte.

ANO Konvencija par personu ar invaliditāti tiesībām (ANO Konvencija) invaliditāti definē kā “ilgstošus fiziskus, garīgus, intelektuālus vai maņu traucējumus, kas mijiedarbībā ar dažādiem šķēršļiem var apgrūtināt personu pilnvērtīgu un efektīvu līdzdalību sabiedrības dzīvē vienlīdzīgi ar citiem”.

Invaliditātes likuma 5. pants nosaka, ka invaliditāte ir ilgstošs vai nepārejošs ļoti smagas, smagas vai mērenas pakāpes funkcionēšanas ierobežojums, kas ietekmē personas garīgās vai fiziskās spējas, darbības, pašaprūpi un iekļaušanos sabiedrībā. Līdz ar to ANO Konvencijas tvērumā invaliditātes jēdziens ir skatāms plašāk, proti, arī bez oficiāli noteikta invaliditātes statusa, savukārt Latvijas normatīvajā regulējumā ir nostiprināta invaliditātes un personas ar invaliditāti definīcija, nosakot, ka persona ar invaliditāti ir tā, kurai Invaliditātes likumā paredzētajā kārtībā ir noteikta invaliditāte.

Starptautiskais augstākā līmeņa invaliditātes politikas ietvaru veidojošais dokuments ir ANO Konvencija, kurā ietvertie principi nosaka ne vien ES, bet arī nacionālā līmeņa invaliditātes politikas mērķus, uzdevumus un sasniedzamos rezultātus. ANO Konvenciju Latvija ratificēja 2010.gadā, apņemoties nodrošināt tajā noteiktos principus un personu ar invaliditāti labākās intereses.

ANO Personu ar invaliditāti tiesību komiteja, skaidrojot ANO Konvencijas 5. pantu¹⁷ (Vienlīdzība un diskriminācijas aizliegums) ir norādījusi, ka vienlīdzība un nediskriminācija ir ANO Konvencijas pamatā, kas attiecinās uz visiem ANO Konvencijas pantiem, tādējādi visas ANO Konvencijā paredzētās būtiskās tiesības sasaista ar nediskriminācijas un vienlīdzības principu¹⁸.

Latvijā vairāk kā 200 000 jeb 10% valsts iedzīvotāju ir ar invaliditāti¹⁹ - gan bērni, gan personas darbības vecumā, gan pensijas vecumā. Pamatojoties uz no sociāli atbildīgas valsts galvenā principa izrietošā valsts

¹⁷ ANO Personu ar invaliditāti tiesību komitejas Vispārējais komentārs Nr.6 (2018) par vienlīdzību un nediskrimināciju;

¹⁸ Turpat.

¹⁹ Labklājības Informācijas sistēmas dati, 2021.gads

pienākuma – uzlabot mazaizsargātu sociālu grupu situāciju - valstij ir jānodrošina pasākumi, kas atvieglo personu ar invaliditāti stāvokli un veicina viņu iekļaušanos sabiedrībā.

Latvija ir noteikusi skaidru virzību invaliditātes politikas attīstībā – no medicīniskā modeļa (centrā slimības esamība), kurā tiek uzsvērtā cilvēka nespēja un atkarība no līdzcilvēkiem, uz cilvēktiesību pieeju (kādas ir cilvēka funkcionēšanas spējas, neraugoties uz slimības esamību), kurā uzsvars ir likts uz personas aktīvu iesaisti sabiedriskajos procesos, dzīvojot patstāvīgu un neatkarīgu dzīvi. Invaliditātes politika Latvijā izriet no ANO Konvencijas galvenajiem principiem un kas ir ievērojami, īstenojot invaliditātes politiku Latvijā:

- **Personu ar invaliditāti vienlīdzīgu iespēju aspekts visu nozaru politikās** – ANO Konvencijā noteiktās tiesības un pamatprincipi ir īstenojami horizontāli, t.i., atbildīgās ministrijas un citas iesaistītās institūcijas katra ir atbildīga par ANO Konvencijā noteikto saistību pakāpenisku ieviešanu savā nozarē.
- **Cilvēkam piemītošās cieņas, personīgās patstāvības, t.sk. personīgās izvēles brīvības un personas neatkarības ievērošanas princips** – personai ar invaliditāti ir tiesības pašai pieņemt lēmumus, kas attiecas uz viņa interešu ievērošanu un īstenošanu, tāpat personai ar invaliditāti ir tiesības uz neatkarību.
- **Diskriminācijas aizlieguma princips** – ANO Konvencijas izpratnē “diskriminācija invaliditātes dēļ” nozīmē jebkāda veida nošķiršanu, izslēgšanu vai ierobežošanu invaliditātes dēļ, kuras mērķis ir traucēt vai pilnībā nepieļaut visu politisko, ekonomisko, sociālo, kultūras, pilsonisko vai citu cilvēktiesību un pamatbrīvību atzīšanu, izmantošanu vai īstenošanu vienlīdzīgi ar citiem, vai kurai ir tādas sekas. Jebkāda diskriminācija invaliditātes dēļ ir aizliegta un personām ar invaliditāti nepieciešams nodrošināt vienlīdzīgu tiesisko aizsardzību pret diskrimināciju jebkāda iemesla dēļ. Diskriminācijas aizlieguma princips iekļauts vairākos normatīvajos aktos, piemēram, Darba likumā, Patērētāju tiesību aizsardzības likumā, Pacientu tiesību likumā u.c.
- **Iespēju vienlīdzības princips** – personām ar invaliditāti ir likumiskas tiesības tāpat kā citiem cilvēkiem visās dzīves jomās.
- **Pieklūstamības princips** – mērķis novērst šķēršļus un barjeras, kas liedz personām ar invaliditāti izmantot savas tiesības. Tas attiecas ne tikai uz fizisko piekļuvi dažādām vietām, bet arī ar piekļuvi informācijai, tehnoloģijām, komunikācijām, iesaistīšanos ekonomiskajā un sociālajā dzīvē. Lai arī, runājot par piekļūstamību, vēsturiski nereti politikas attīstības plānošanas dokumentos un normatīvajos aktos tiek lietots termins pieejamība, tie saturiski ietver sevī atšķirīgus principus. Pieejamība nozīmē vides/objekta/pakalpojuma pieejamību vai esamību kopumā. Savukārt pieklūstamība nozīmē, ka konkrētajai videi/objektam/pakalpojumam ir iespēja fiziski piekļūt un to var lietot, izmantojot vairākus sensoros (redze, dzirde, tauste) kanālus. Tādējādi pieejamība var izslēgt pieklūstamību, savukārt pieklūstamība ietver arī pieejamību.
- **Līdzdalības princips** – personas ar invaliditāti nepieciešams iesaistīt lēmumu, kas skar viņu intereses, pieņemšanā, iedrošināt viņiem būt aktīviem dzīvē un sabiedrībā - „neko par mums bez mums!”.
- **Iekļaušanas princips** – iekļaušanās sabiedrībā ir divpusējs process, proti, sabiedrībai jāakceptē un jāatbalsta personu ar invaliditāti vēlme un centieni aktīvi iesaistīties sabiedriskajos procesos.

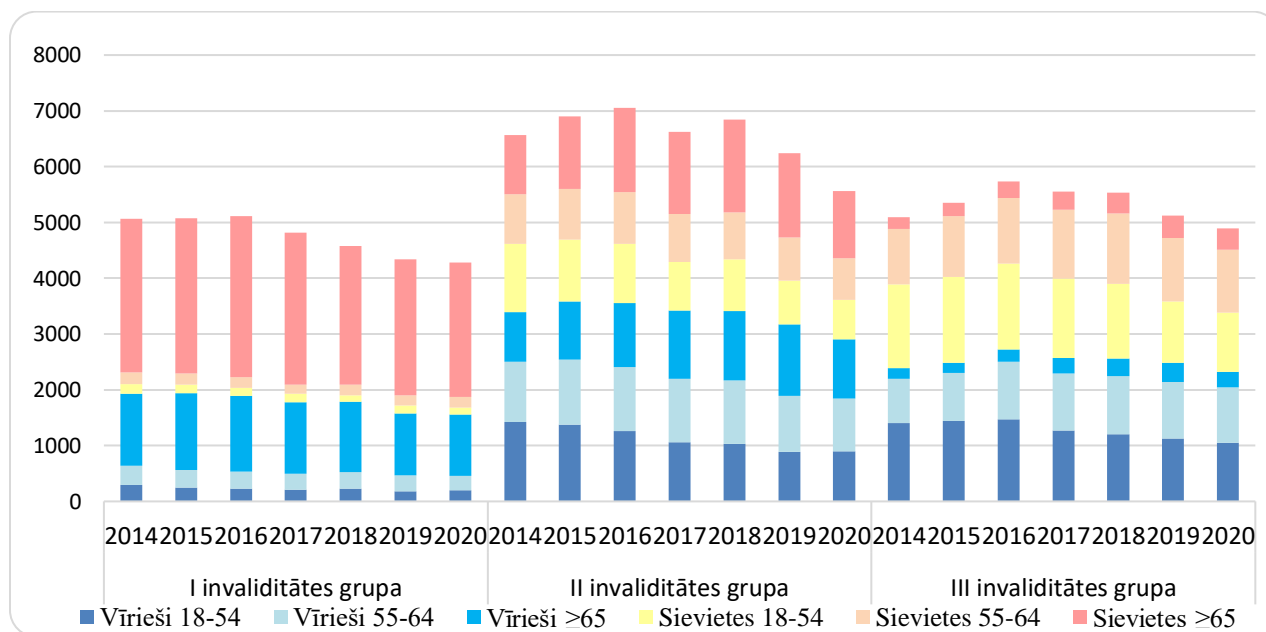
- **Izpratnes veicināšanas princips** – atšķirību respektēšana un personu ar invaliditāti atšķirību pieņemšana.
- **Cienas pret bērnu ar invaliditāti spēju attīstību un pret bērnu ar invaliditāti tiesībām saglabāt savu identitāti princips** - bērniem ar invaliditāti vienlīdzīgi ar citiem bērniem ir tiesības pilnībā izmanto visas cilvēktiesības un pamatbrīvības.

Bērniem invaliditāti nosaka bez iedalījuma invaliditātes grupās. Bērnu ar invaliditāti īpatsvars starp personām ar invaliditāti jau vairākus gadus ir 4% ietvarā, un arī absolūtos skaitļos bērnu ar invaliditāti skaits ir stabils. 2021.gada decembrī 8746 bērniem bija noteikta invaliditāte, salīdzinājumā - 2017. gadā - 8251 bērnam, 2014.gadā - 8311 bērnam. Zēnu ar invaliditāti ir nedaudz vairāk nekā meiteņu ar invaliditāti.

Pilngadīgām personām darbaspējas vecumā invaliditāti nosaka atbilstoši tās smaguma pakāpei (I, II vai III invaliditātes grupa) un darbaspēju ierobežojumam (procentos). Personām pēc valsts vecuma pensijas piešķiršanai nepieciešamā vecuma sasniegšanas, veicot invaliditātes ekspertīzi, izvērtē funkcionēšanas ierobežojumu, tā pakāpi un nosaka atbilstošu invaliditātes grupu.²⁰ Skatoties personu ar invaliditāti sadalījumā pēc dzimuma, ir novērojams, ka nav būtisku atšķirību starp sievietes un vīriešu ar invaliditāti skaitā, proti, no visām personām ar invaliditāti 54% ir sievietes un 46% - vīrieši. Lielākais personu ar invaliditāti īpatsvars ir tieši darbaspējas vecumā (53%), tomēr būtiskāks pieaugums pēdējo gadu laikā ir novērojams tieši vecuma grupā 65 + (43%).

Pilngadīgo personu ar invaliditāti sadalījums pēs invaliditātes un vecuma grupām

2.attēls



Datu avots: Labklājības Informācijas sistēma, 2021.gads

Personu ar invaliditāti skaita pieaugums ir saistīts ar sabiedrības novecošanos kopumā, izmaiņām invaliditātes politikā, t.sk. dažādu atbalsta pasākumu ieviešanu, pārmaiņām sociālekonomiskajā situācijā,

²⁰ Invaliditātes likuma 6.panta pirmā un trešā daļa.

kā arī izmaiņām citās rīcībpolitikās, kur atsevišķās situācijās invaliditātes statuss noteikts kā priekšnosacījums atbalsta saņemšanai.

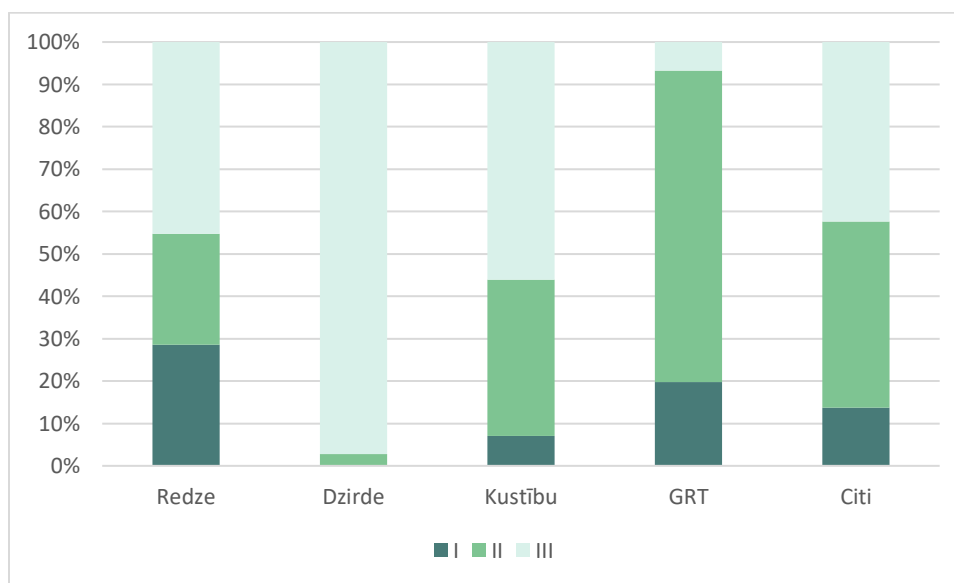
Personas ar invaliditāti un viņu iekļaušanās dažādos sociālajos procesos var tikt analizētas arī pēc funkcionālo traucējumu veida:

- personas ar redzes traucējumiem (vājredzīgas un neredzīgas personas), ar dzirdes traucējumiem (vājdzirdīgas un nedzirdīgas personas);
- personas ar kustību traucējumiem (personas, kas pārvietojas ar spieķu, kruķu vai ritenkrēsli palīdzību vai kam kustību veikšanai nepieciešamas cita veida palīgierīces vai palīdzība);
- personas ar garīga rakstura traucējumiem (psihiskie traucējumi un garīgās attīstības traucējumi) vai ar cita veida traucējumiem (iepriekš neklasificētie traucējumi, t.sk. “neredzamā invaliditāte”).

Būtiski ir tas, ka katrai funkcionālo traucējumu grupai ir nepieciešami atšķirīgi pakalpojumi un atbalsts, lai nodrošinātu šo personu tiesības un vienlīdzīgas iespējas.

Invaliditātes grupu pārklājums starp traucējumu veidiem

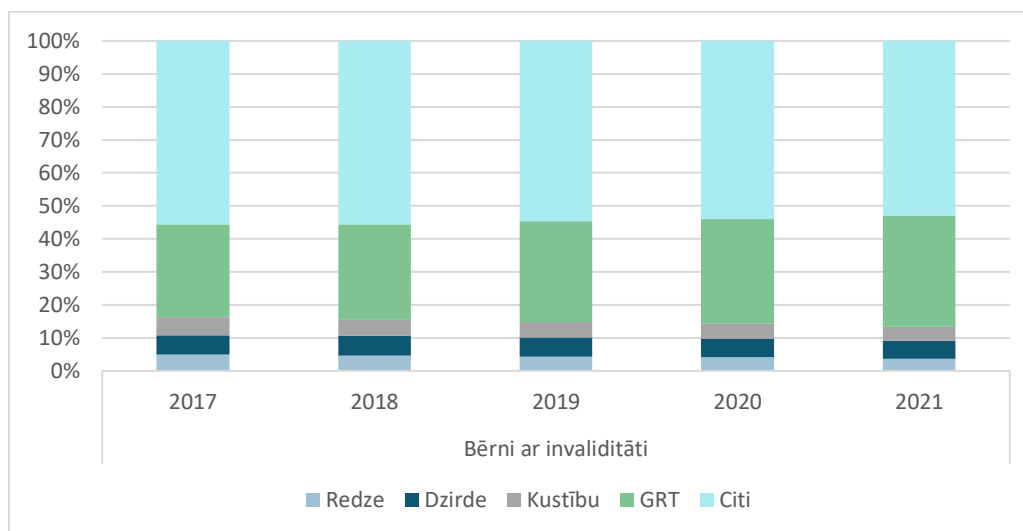
3.attēls



Datu avots: Labklājības Informācijas sistēma, 2021.gada decembris

Invaliditāte bērniem pēc funkcionālo traucējumu veida

4.attēls



Datu avots: Labklājības Informācijas sistēma, 2021.gads

Tādējādi pakalpojumu attīstīšana un pilnveidošana ir jāskata ciešā sasaistē ar iespēju personām ar invaliditāti šos pakalpojumus izmantot, ņemot vērā dažādos funkcionālo traucējumu veidus un to ietekmi uz personas funkcionēšanu, piemēram:

- **Pieklūstamības jomā** - nepieklūstama vide un pakalpojumi nav salāgojami ar neatkarīgas patstāvīgas dzīves principu, ņemot vērā, ka nepieklūstamība rada atkarību no līdzcilvēku atbalsta pat ikdienišķu darbību veikšanai, piemēram, iekļūšanai pasta ēkā, izglītības iestādē, sabiedriskajā transportā u.c.
- **Izglītības jomā** – UNESCO sniegtā definīcija nosaka, ka iekļaujoša izglītība ir process, kurā izglītība tiek nodrošināta atbilstoši visu izglītojamo daudzveidīgajām vajadzībām, palielinot ikviena līdzdalības iespējas mācību procesā, kultūras aktivitātēs un kopienas dzīvē un tādējādi mazinot savstarpēju noslēgšanos un atstumtību sabiedrībā, izslēgšanas iespējas no izglītības un izglītībā. Kvalitatīva valsts izglītība visiem, neatkarīgi no izglītojamo sociālekonomiskajiem apstākļiem, funkcionālā stāvokļa un dzīvesvietas, ir vienlīdzību un sociālo iekļaušanu veicinošs instruments. Līdz ar to iekļaujošas izglītības principa kontekstā atbalsta pasākumi (gan pedagoģiskie, gan nepedagoģiskie, lai persona ar invaliditāti varētu iegūt izglītību vienlīdzīgi ar citiem izglītojamajiem, nevar tikt uzskatīti par pakalpojumiem ārpus izglītības procesa, jo izglītojamajiem ar speciālajām vajadzībām ir jānodrošina izglītības pakalpojums atbilstoši viņu spējām visās izglītības pakāpēs.
- **Nodarbinātības jomā** – patstāvīgi un pastāvīgi ienākumi ir priekšnosacījums neatkarīgai dzīvei un personas iespējām līdzvērtīgi ar citiem īstenot savas tiesības un brīvības.
- **Sociālās aizsardzības un pakalpojumu jomā**: attīstot dažādus pakalpojumus, piemēram, bērna pieskatīšanas pakalpojumus, netiek pievērsta pietiekama uzmanība tam, vai pakalpojums ir pieklūstams (infrastruktūra, vide, personāla kvalifikācija u.c.) arī bērniem ar funkcionāliem traucējumiem un bērniem, kuriem ir nepieciešama paliatīvā aprūpe.

2.4. Rase un etniskā izcelsme

Satversme nosaka, ka “Latvija kā demokrātiska, tiesiska, sociāli atbildīga un nacionāla valsts balstās uz cilvēka cieņu un brīvību, atzīst un aizsargā cilvēka pamattiesības un ciena mazākumtautības. Latvijas tauta aizsargā savu suverenitāti, Latvijas valsts neatkarību, teritoriju, tās vienotību un demokrātisko valsts iekārtu.[...] Latvija, apzinoties savu līdzcietību starptautiskajā kopienā, aizstāv valsts intereses un veicina vienotas Eiropas un pasaules ilgtspējīgu un demokrātisku attīstību.”

Aizliegta tiešā un netiešā diskriminācija, kā arī personas aizskaršana un norādījums diskriminēt, pamatojoties uz personas rasi vai etnisko piederību (aptverot arī tādus pamatus kā ādas krāsa, etniskā un nacionālā izcelsme un tautība). Diskriminācijas uz rases vai etniskās piederības pamata aizliegums attiecas gan uz valsts un indivīda attiecībām, gan uz privāttiesību jomu.²¹

Attiecīgi Latvija ir apņēmusies cienīt un aizsargāt visus cilvēkus, kas mīt Latvijas teritorijā, ievērojot vispārējos cilvēka cieņas aizskāruma aizlieguma pamatprincipus. Latvijā dzīvo dažādas tautības cilvēki, ar atšķirīgām tradīcijām un piederību dažādām sociālajām grupām. Tādējādi valsts uzdevums ir veidot drošu, emocionāli labklājīgu un uz kopējo mērķi – proti, valsts ilgtspēju - orientētu sabiedrību, kurā ikvienam būtu iespēja sevi realizēt, attīstot pilsonisko un politisko līdzdalību dažādos sabiedriskajos procesos.

Atbilstoši Kultūras ministrijas tīmekļa vietnē publicētajai informācijai²² romi jeb čigāni ir viena no senākajām mazākumtautībām Latvijā. Tādējādi vairāku simtu gadu ietvaros romu kultūra ir veidojusies ciešā sinerģijā ar Latvijā notiekošajiem kultūras, vēstures un citiem sabiedriskajiem procesiem. Kā norāda Kultūras ministrija – “nacionālā līmeņa ziņojumos un pētījumos ir konstatēts, ka romi ir uzskatāmi par sociālās atstumtības un nabadzības riskam pakļautu iedzīvotāju grupu, kura darba tirgū tiek diskriminēta un kuras nodarbinātības iespējas ir ierobežotas, ņemot vērā romu izteikti zemo izglītības līmeni”.²³

Vienlaikus Eiropas Komisijas 2021. gada ziņojumā par Padomes Direktīvas 2000/43/EK, ar ko ievieš vienādas attieksmes principu pret personām neatkarīgi no rasi vai etniskās piederības (“Rasu vienlīdzības direktīva”), un Padomes Direktīvas 2000/78/EK, ar ko nosaka kopēju sistēmu vienlīdzīgai attieksmei pret nodarbinātību un profesiju (“Nodarbinātības vienlīdzības direktīva”), piemērošanu tiek norādīts, ka “vairākas dalībvalstis un ieinteresētās personas norāda, ka romus īpaši ietekmē diskriminācija, galvenokārt izglītības jomā un saistībā ar piekļuvi nodarbinātībai un mājoklim”.²⁴ Tādējādi ir secināms, ka, lai novērstu diskriminācijas riskus pret šo mērķa grupu, nepieciešami starpnozaru un jomu pasākumi, lai sekmētu romu iekļaušanos sabiedrībā un veicinātu saliedētu pilsonisko sabiedrību.

²¹ Informācija pieejama Latvijas Republikas tiesībsarga tīmekļa vietnē:

<https://www.tiesibsargs.lv/lv/pages/cilvektiesibas/diskriminacijas-noversana/pamati-uz-kadiem-aizliegta-diskriminacija>

²² Saliedēta sabiedrība – romi: <https://www.km.gov.lv/lv/romi>

²³ Turpat.

²⁴ Ziņojuma pilns teksts pieejams šeit:

<https://eur-lex.europa.eu/legal-content/LV/TXT/PDF/?uri=CELEX:52021DC0139&from=ES>

Kultūras ministrijas izstrādes procesā esošais politikas plānošanas dokuments “Plāns romu stratēģiskā ietvara pasākumu īstenošanai 2022. – 2024.gadam”²⁵ (turpmāk – Plāna projekts) identificē vairākas tendences saistībā ar romu situāciju valstī, kas attiecīgi ir arī uzskatāmi par būtiskiem izaicinājumiem romu veiksmīgai iekļaušanai sabiedrībā, proti:

1) romu izglītības līmenis joprojām saglabājas zemākā līmenī. Saskaņā ar pētījuma „Romi Latvijā” rezultātiem 8,9% aptaujāto romu skolu nav apmeklējuši, 34% romu ir iegūta pamatizglītība, savukārt izglītība, kas augstāka par pamatizglītību, ir tikai 17,2% romu tautības iedzīvotāju;²⁶

2) zemais izglītības līmenis rada arī negatīvu ietekmi uz nodarbinātību - saskaņā ar pētījuma “Romi Latvijā” datiem romu vidū strādājošo skaits ir trīs reizes mazāks, nekā vidēji Latvijas sabiedrībā kopumā. Savukārt pēc NVA sniegtajiem datiem - romu bezdarbnieku (2021.gada decembrī NVA reģistrēti 608 romi bezdarbnieka statusā, 2019.gadā - 490) grupā izteikti dominē ilgstošo bezdarbnieku īpatsvars – 2019.gada beigās 36% visu reģistrēto romu bezdarbnieku bija ilgstošie bezdarbnieki, bet 2020-2021.gadā - 39,14%. 5891% NVA reģistrēto romu tautības bezdarbnieku izglītība bija zemāka par pamatizglītību, 32% - pamatizglītība, 4% vispārējā vidējā izglītība, 5 % profesionālā izglītība un 1% - augstākā izglītība bija pamatizglītības vai zemākas izglītības līmenis;

3) sabiedrībā kopumā pastāv aizspriedumi pret romiem dažādās jomās - 2019.gadā veiktās Eurobarometra aptaujas par diskrimināciju ES dati liecina, ka 35% Latvijas iedzīvotāju uzskata, ka diskriminācija pret romu tautības cilvēkiem ir izplatīta, bet 38% Latvijas iedzīvotāju nejustos komfortabli, ja Latvijā augstākajā vēlētajā politiskajā amatā būtu romu tautības pārstāvis. Savukārt 2021.gada pētījuma “Starpkultūru stereotipi un aizspriedumi Latvijā” rezultāti ļauj secināt, ka romiem tiek piedēvēti vairāki negatīvi stereotipi, piemēram, 42% aptaujas respondentu domā, ka romiem nevar uzticēties, bet 38% uzskata, ka viņi ir slogs sociālās drošības sistēmai un palielina noziedzības līmeni. Pētījums atklāj, ka Latvijas sabiedrībā visnoraidošākā attieksme tiek pausta pret musulmaņiem un romiem, kuriem tiek piedēvēts sociāli deviants dzīvesveids.

Saskaņā ar KM 2021.gada 10.marta rīkojumu Nr.2.5-1-21 “Par darba grupas izveidi Latvijas romu stratēģiskā ietvara izstrādei” ir plānots līdz 2021.gada 30.jūnijam izstrādāt nacionālo romu stratēģisko ietvaru, ņemot vērā EPSCO²⁷ sanāksmē 2021.gada 15.martā apstiprinātajā ES Padomes ieteikumā par romu līdztiesību, iekļaušanu un līdzdalību iekļautās rekomendācijas ES dalībvalstīm. Nacionālajā romu stratēģiskajā ietvarā tiks iekļauti atbalsta pasākumi atbilstoši nozaru politiku pamatnostādņem, kā arī ņemot vērā nacionālo situāciju, mērķa grupas specifiskās iezīmes un pieejamos resursus.

No 2021.gada pasākumi, kas veicina Latvijas romu iekļaušanu, līdzdalību un līdztiesību, t.sk. atbalsta pasākumi romu mediatoru pakalpojumu nodrošināšanai, ir iekļauti Saliedētas un pilsoniski aktīvas sabiedrības pamatnostādņu 2021- 2027.gadam īstenošanas plānā 2021.-2023.gadam (projekts).

Romu iekļaušanas, līdzdalības un līdztiesības veicināšana ir sociālajam atstumtības riskam pakļauto sabiedrības grupu iekļaušanas politikas neatņemama sastāvdaļa.

²⁵ Plāna projekts: <https://www.km.gov.lv/lv/media/17411/download>

²⁶ Tirgus un sociālo pētījumu centrs „Latvijas Fakti” (2015) Pētījums „Romi Latvijā”. Rīgā, - 6.lpp.

²⁷ Nodarbinātības, sociālās politikas, veselības un patērētāju tiesību aizsardzības padome <https://www.consilium.europa.eu/lv/council-eu/configurations/epsco/>

2.5. Reliģija vai pārliecība

Tiesības ticēt jāsaprot kā iekšējs (*forum internum*) individuāls un dziļi personisks pārdzīvojums, cilvēkam pievēršoties (lūdzot, apcerot, meditējot, domājot utt.) vienam vai vairākiem pārdabiskiem, pārcilvēciskiem spēkiem, ko viņš izjūt un pārdzīvo kā svētumu. Šāda darbība pēc būtības ir neaktīva un intraverta, kas tādējādi attiecas uz cilvēka privātās dzīves jomu. Tā faktiski ir absolūta jeb neierobežojama.

Satversmes 99. pantā noteikts, ka ikvienam ir tiesības uz domas, apziņas un reliģiskās pārliecības brīvību. Šī reliģijas brīvības klauzula ietver divas koncepcijas – „tiesības ticēt” un „tiesības darboties”.

Cita lieta ir ar tiesībām darboties jeb „ārēju ticības manifestāciju”, reliģisku ceremoniju izpildīšanu, sludināšanu u.tml. Reliģijas brīvību ierobežot var tikai likumā paredzētajā kārtībā un apjomā, kad tas demokrātiskā sabiedrībā ir nepieciešams saskaņā ar ierobežojuma pamatprincipiem, kas noteikti Satversmes 116. pantā, lai nodrošinātu citu cilvēku tiesības, demokrātisku valsts iekārtu, sabiedrības drošību, labklājību un tikumību.²⁸ Reliģijas brīvības aizsardzība attiecināma gan uz fiziskām personām (ikvienu ticīgo neatkarīgi no tā attiecībām ar valsti), gan arī uz juridiskām personām (cilvēku apvienībām, reliģiskām organizācijām vai biedrībām).

Eiropas Savienībā reliģijas brīvība ir nostiprināta Pamattiesību hartas 10. panta 1. punktā. Tādā pašā veidā šīs tiesības ir atzītas arī Eiropas Cilvēka tiesību un pamatbrīvību aizsardzības konvencijas 9. panta 1. punktā. Tāpēc saskaņā ar Hartas 52. panta 3. punktu šo tiesību nozīme un apjoms ir jānoskaidro, ņemot vērā Eiropas Cilvēktiesību tiesas šajā ziņā attīstīto judikatūru. Eiropas Cilvēktiesību tiesas ieskatā reliģijas brīvība ir viens no demokrātiskas sabiedrības pamatiem. Savā ziņā šeit ir runa par ticīgo identitāti un viņu dzīves uzskatu, kā arī nozīmīgu vērtību ateistiem, agnostiķiem, skeptiķiem vai vienaldzīgajiem. No vienas puses, reliģijas brīvība izpaužas kā iekšēja apziņa, t.i., kā brīvība izvēlēties reliģiju, neizvēlēties vai mainīt to.

Reliģijas jēdziens ir interpretējams plaši, jo tas, kā tas atklāts Eiropas Savienības tiesībās²⁹, aptver teisma, neteisma un ateisma pārliecības. Tas ietver ne vien tradicionālās reliģijas, kā, piemēram, katoļu un musulmaņu, bet arī jaunākas vai mazākas reliģijas. Reliģijas paušana nav nodalāma no ticības un tā ir būtiska reliģijas brīvības sastāvdaļa neatkarīgi no tā, vai reliģiju piekopj publiski vai privāti. Tiesību normās paredzētā alternatīva “publiski vai privāti” nenozīmē neko citu, kā vien to, ka ticīgajam vienā un/vai otrā veidā ir atļauts paust savu ticību, un šī alternatīva nav jāinterpretē kā savstarpēji izslēdzoša, vai arī tā, ka izšķiršanās ir valsts iestāžu ziņā. Tiesības uz vienlīdzīgu attieksmi neatkarīgi no savas reliģiskās pārliecības ir aizsargājama tiesība arī saskaņā ar Satversmes 91. pantu. Vienlīdzības principa pārkāpums, balstoties uz reliģiju, ir aizliegts, kā arī tieša vai netieša iedzīvotāju tiesību ierobežošana vai

²⁸ Latvijas Republikas Satversmes komentāri. VIII nodaļa “Cilvēka pamattiesības”. Rīga: Latvijas Vēstnesis, 2011, 332.-333. lpp.

²⁹ Skat. piemēram, Padomes 2004. gada 29. aprīļa Direktīvas 2004/83/EK par obligātajiem standartiem, lai kvalificētu trešo valstu valstspiederīgos vai bezvalstniekus kā bēgļus vai kā personas, kam citādi nepieciešama starptautiska aizsardzība, šādu personu statusu un piešķirtās aizsardzības saturu, 10. panta 1. punkta b) apakšpunktu.

priekšrocību radīšana iedzīvotājiem, kā arī jūtu aizskaršana vai naida celšana sakarā ar viņu attieksmi pret reliģiju ir aizliegta.³⁰

2.6. Vecums un novecošanās

Sabiedrība Latvijā un kopumā visā ES noveco. Sabiedrības novecošanās ir saistīta ar iedzīvotāju darbaspēju samazināšanos vecumā un vecāka gadagājuma cilvēku skaita palielināšanos. Vecums ir viens no vairākiem diskriminācijas aizlieguma pamatiem un aizsardzība pret vecuma diskrimināciju ir noteikta dažādos Latvijas normatīvajos aktos.

Vecuma diskriminācija jeb “eidzisms” attiecas gan uz sabiedrībā esošajiem stereotipiem un aizspriedumiem, diskriminējošu attieksmi, kas ir vērsta gan pret citiem, gan pret sevi pašu. Tāpat “eidzismu” var skatīt gan no personiskās, starppersonu un gan institucionālas prizmas³¹.

Ja pret personu vai personu grupu tiek vērsta **atšķirīga attieksme, pamatojoties uz viņu vecumu**, tādējādi liedzot iespējas saņemt savām vajadzībām un interesēm atbilstošus pakalpojumus, piedalīties dažādos sabiedriskajos procesos, izteikt savu viedokli un pieņemt gan sev, gan sabiedrībai būtiskus lēmumus. Vecuma diskriminācija jeb “eidzisms” attiecas gan uz sabiedrībā esošajiem stereotipiem un aizspriedumiem, diskriminējošu attieksmi, kas ir vērsta gan pret citiem, gan pret sevi pašu. Tāpat “eidzismu” var skatīt gan no personiskās, starppersonu un gan institucionālas prizmas³². Jebkura diskriminācija vecuma dēļ rada tiešas un negatīvas sekas uz indivīdu, jo tas kavē vai pat pilnībā liedz īstenot personas tiesības un brīvības. **Diskriminācija vecuma dēļ ir sastopama vairākās jomās, kā, piemēram, nodarbinātības, veselības, sociālā, pakalpojumu piekļūstamības u.c. jomās.**

2021. gada sākumā Latvijā dzīvoja 393 698 seniori 65 gadu vecumā un vairāk, kas ir 20,8 % no visiem iedzīvotājiem. Savukārt pirms 30 gadiem (1991. gadā) senioru īpatsvars bija gandrīz divreiz mazāks – 11,8 %, 2003.gadā – 15,8%. Lai arī kopējais iedzīvotāju skaits Latvijā samazinās, vecāka gadagājuma iedzīvotāju skaits pieaug. Senioru skaita pieaugumu ietekmē dažādi faktori, tai skaitā arī paredzamā mūža ilguma pieaugums. Pirms 30 gadiem (1991. gadā) personām, kas sasniegušas 65 gadu vecumu, vidēji paredzamais mūža ilgums bija 14,9 gadi, bet gadu laikā tas pakāpeniski pieaudzis un 2019. gadā sasniedza 17,2 gadus. Taču 2020. gadā, pieaugot mirstībai Covid-19 pandēmijas dēļ, rādītājs samazinājies līdz 16,7 gadiem. No Eiropas Savienības (ES) dalībvalstīm Baltijas valstīs ir vislielākā dzimumu disproporcija senioru vidū, jo Baltijas reģionā paredzamais mūža ilgums būtiski atšķiras starp dzimumiem. Vīriešiem 65 gadu vecumā 2020. gadā vidēji paredzami 13,8 mūža gadi, bet sievietēm 18,6 gadi. Iedzīvotāju novecošanās un ar to saistīto valsts izdevumu pieaugums ir būtisks izaicinājums visām ES dalībvalstīm, tai skaitā Latvijai. Lai mazinātu nākotnē sagaidāmos riskus (demogrāfiskās slodzes pieaugums³³) saistībā

³⁰ Reliģisko organizāciju likums, 4. panta pirmā daļa.

³¹ Global report in ageism, 2021: <https://www.un.org/development/desa/dspd/wp-content/uploads/sites/22/2021/03/9789240016866-eng.pdf>

³² Global report in ageism, 2021: <https://www.un.org/development/desa/dspd/wp-content/uploads/sites/22/2021/03/9789240016866-eng.pdf>

³³ “Demogrāfiskās slodzes līmenis raksturo proporcionālo sadalījumu starp tiem, kas ir darbaspējas vecumā (15–62 gadi) un ir vai varētu būt ekonomiski aktīvi, un pārējo sabiedrības daļu (bērniem un pensionāriem), kurus uztur iedzīvotāji darbaspējas vecumā. No 2009.gada līdz 2020.gadam ir pakāpeniski palielinājies demogrāfiskās slodzes līmenis.” Centrālās statistikas

ar iedzīvotāju novecošanos, pensionēšanās vecums Latvijā pakāpeniski tiek paaugstināts līdz 65 gadiem. Saskaņā ar likumu “Par valsts pensijām” 2020. gadā pensijas vecums bija 63,75 gadi, pēc Valsts sociālās apdrošināšanas aģentūras datiem faktiskais pensionēšanās vecums vīriešiem bija 62,84 gadi un sievietēm 62,73 gadi. 2020. gadā 68,1 % personu 65–74 gadu vecumā pēdējā darba pārtraukšanas galvenais iemesls bija vecuma pensionēšanās (arī izdienas pensionēšanās)³⁴.

2020. gadā vidējā pensija Latvijā bija 367,05 eiro (neiekļaujot 3. pensijas līmeni), kas ir tikai 43,6 % no vidējās darba samaksas valstī. Vīrieši saņem par 11–12 % lielāku pensiju nekā sievietes. Iedzīvotāju mūža ilguma palielināšanās, aktīvā novecošanās un arī zemās pensijas liek daudziem senioriem izvēlēties turpināt darba gaitas arī pēc pensijas vecuma sasniegšanas. 2020. gadā 40,8 tūkstoši iedzīvotāju (16,9 tūkst. vīriešu un 23,9 tūkst. sieviešu) vecumā 65–74 gadi bija nodarbināti, kas veido 4,6 % no visiem nodarbinātajiem. 2020. gada darba ņēmēju aptaujas “Diskriminācijas izplatība nodarbinātības vidē Latvijā” rezultāti liecina, ka vecums ir pazīme, pēc kuras diskriminē visbiežāk, kam seko veselības stāvoklis³⁵. Attiecīgi vecāka gadagājuma cilvēki darba tirgū sastopas ar multiplu diskrimināciju.

Visu Latvijas mājsaimniecību ienākumu dati liecina, ka vairāk nekā puse senioru (55,8 %) piederēja 1. un 2. kvintiļu grupai (ar zemiem un vidēji zemiem ienākumiem), kas ir ievērojami vairāk šajās zemāko ienākumu grupās nekā iedzīvotājiem kopumā. Senioru, kuri dzīvo vieni, situācija ir vēl sliktāka – 1. un 2. kvintiļu grupā (ar zemiem un vidēji zemiem ienākumiem) bija divas trešdaļas (66,8 %) vienatnē dzīvojušo senioru. 2020. gadā 43,7 % senioru bija pakļauti nabadzības riskam vai sociālajai atstumtībai, kas ir par 17,7 procentpunktiem vairāk nekā starp visiem Latvijas iedzīvotājiem kopumā. Ja visiem iedzīvotājiem dzimumu atšķirība (vīriešiem zemāk nekā sievietēm) nabadzības riskam vai sociālajai atstumtībai bija tikai 4,9 procentpunkti, tad senioriem tā jau bija divreiz lielāka – 10,8 procentpunkti. Sieviešu senioru salīdzinoši augstākie rādītāji saistāmi ar lielo sieviešu īpatsvaru vecākajā paaudzē (sievietēm ir garāks mūža ilgums, tādējādi arī augstāks īpatsvars vientuļo senioru mājsaimniecību vidū). Arī materiālās nenodrošinātības un nabadzības riska rādītājos šajā vecuma grupā rezultāti ir augstāki salīdzinājumā ar Latvijas iedzīvotāju vidējiem rādītājiem. Nabadzības riska indekss senioriem divreiz lielāks nekā visiem iedzīvotājiem kopumā – attiecīgi 40,9 % un 21,6 %. Ja seniors dzīvo viens, tad visiem nabadzības rādītājiem ir tendence ievērojami pieaugt, piemēram, nabadzības riska indekss sasniedz pat 71,7 %.

Pieaugot iedzīvotāju vecumam, veselības pašnovērtējums kļūst sliktāks. 2020. gadā kā vidēju savu veselību raksturoja 52,2 % 65 gadus veci un vecāki vīrieši un 52,9 % šīs pašas vecuma grupas sieviešu. Un tikai 17,7 % vecāka gadagājuma vīriešu un 13,3 % sieviešu savu veselību raksturoja kā labu vai ļoti labu. Savukārt 30,2 % vīriešu un 33,9 % sieviešu šajā vecuma grupā savu veselību vērtēja kā sliktu vai ļoti sliktu. Sieviešu senioru salīdzinoši zemākie rādītāji saistāmi ar lielo sieviešu īpatsvaru vecākajā paaudzē un arī ar to, ka senioru vidū vecuma struktūra vīriešiem un sievietēm nav vienāda (t.i., vidēji sievietes ir vecākas). Divas būtiskākās problēmas saistībā ar senioru veselību ir veselības aprūpes

pārvaldes statistisko datu krājums „Demogrāfija 2020”, 13.-14 lpp. Pieejams <https://www.csb.gov.lv/lv/statistika/statistikas-temas/iedzivotaji/iedzivotaju-skaitis/meklet-tema/417-demografija-2020>

³⁴ Centrālās statistikas pārvaldes informatīvais apskats „Seniori Latvijā 2021”, 1., 4.lpp. Pieejams https://admin.stat.gov.lv/system/files/publication/2021-09/%21Seniori_Latvija_2021_%2821_00%29_LV.pdf

³⁵ Tiesībsarga biroja sadarbībā ar Norstat veiktais pētījums „Diskriminācija izplatība nodarbinātības vidē Latvijā. Salīdzinošais pētījums, 2011.un2020.gadā”, https://www.tiesibsargs.lv/uploads/content/diskriminacija_darba_vidē_2020_petijuma_rezultati_1594374193.pdf

nepieejamība zemo ienākumu dēļ un diskriminējoša attieksme vecuma dēļ veselības aprūpes pakalpojumu saņemšanas laikā³⁶.

Senioru spēja veikt pašaprūpes darbības līdz ar vecumu samazinās. 2019. gadā par grūtībām nomazgāties vannā vai dušā norādīja 12,1 % vīriešu un 10,4 % sieviešu vecumā 65–74 gadi, savukārt vecumā 75+ gadi par to norādīja jau 27,1 % vīriešu un 37,5 % sieviešu. Par grūtībām apgulties/ apsēsties un piecelties ziņoja 14,8 % vīriešu un 10,1 % sieviešu vecumā 65–74 gadi, bet vecumā 75+ gadi šādu atbildi sniedza jau 21,6 % vīriešu un 29,4 % sieviešu. Pieaugot iedzīvotāju vecumam, palielinās arī veselības problēmas ikdienas gaitās. Fizisko un sensoro spēju novērtējums ikdienas situācijās 2019. gadā senioriem vecumā no 65 gadiem uzrāda, ka 43,3 % vīriešu un 47,2 % sieviešu ir nelielas vai lielas grūtības atcerēties vai koncentrēties; 43,7 % vīriešu un 49,1 % sieviešu ir redzes grūtības (pat ja tiek izmantotas brilles vai kontaktlēcas); 24,9 % vīriešu un 23,6 % sieviešu ir dzirdes grūtības, sarunājoties ar citu personu klusā telpā (pat ja izmanto dzirdes aparātu); 41,0 % vīriešu un 40,2 % sieviešu ir dzirdes grūtības, sarunājoties ar citu personu trokšņainā telpā (pat ja izmanto dzirdes aparātu); 32,8 % vīriešu un 43,4 % sieviešu ir grūtības noiet 500 m pa līdzenu virsmu bez jebkādas palīdzības un 38 % vīriešu un 53,9 % sieviešu ir grūtības uzkāpt vai nokāpt pa 12 pakāpieniem. Daudzi seniori pastāvīgi izjūt fiziskas sāpes un, palielinoties vecumam, šādu senioru īpatsvars arī pieaug. 2019. gadā 15,6 % vīriešu un 20,4 % sieviešu vecumā 65–74 gadi teica, ka izjūt vidēji stipras, stipras vai ļoti stipras sāpes. Savukārt vecumā no 75 gadiem un vairāk par stiprām sāpēm sūdzējušies jau 16,8 % vīriešu un 28,5 % sieviešu.

23,8 % senioru (65+ gadi) ir augstākā izglītība, vairāk nekā pusei (55,2 %) – vidējā (vai izglītība pēc vidējās, kas nav augstākā izglītība), 20,9 % – pamatskolas vai zemākā, kas būtiski neatšķiras no visu iedzīvotāju sadalījuma pa izglītības līmeņiem. Senioru vidū nav lielu dzimumatšķirību izglītībā, kā tas ir citās vecuma grupās. Seniori Latvijā arvien vairāk izmanto informācijas un komunikācijas tehnoloģiju piedāvātās iespējas. Ja pirms 10 gadiem (2010. gadā), tikai 29 % senioru (65+ gadi) bija mājās dators, tad 2020. gadā jau divreiz vairāk – 60,9 %. Vientuļajiem senioriem šī tendence vēl izteiktāka – no 5,8 %, kam bija dators mājsaimniecībā 2010. gadā, līdz 38,4 % – vientuļo senioru mājsaimniecību 2020. gadā. Pēdējā desmitgadē lielas izmaiņas ir arī interneta lietošanā. Ja 2010. gadā regulāri (vismaz reizi nedēļā) internetu lietoja tikai 9,4 % senioru vecumā 65–74 gadi, tad 2020. gadā regulāro interneta lietotāju jau ir vairāk par pusi no senioriem – 56,2 %. Tomēr arī 2020. gadā joprojām katrs trešais (31,8 %) no senioriem vispār nekad nav lietojis internetu. 2020. gadā internetu lietojošo senioru biežāk veiktās aktivitātes bija ziņu lasīšana tiešsaistē (79,8 %), kā arī internetbankas (69,3 %) un e-pasta (67,9 %) lietošana³⁷.

2020. gadā jau divreiz vairāk – 60,9 %. Senioriem, kuri dzīvo vieni, šī tendence vēl izteiktāka – no 5,8 %, kam bija dators mājsaimniecībā 2010. gadā, līdz 38,4 % – vientuļo senioru mājsaimniecību 2020. gadā. Pēdējā desmitgadē lielas izmaiņas ir arī interneta lietošanā. Ja 2010. gadā regulāri (vismaz reizi nedēļā) internetu lietoja tikai 9,4 % senioru vecumā 65–74 gadi, tad 2020. gadā regulāro interneta lietotāju jau ir vairāk par pusi no senioriem – 56,2 %. Tomēr arī 2020. gadā joprojām katrs trešais (31,8 %) no senioriem vispār nekad nav lietojis internetu. 2020. gadā internetu lietojošo senioru biežāk veiktās aktivitātes bija ziņu lasīšana tiešsaistē (79,8 %), kā arī internetbankas (69,3 %) un e-pasta (67,9 %) lietošana³⁸.

Lai mazinātu sabiedrības novecošanās radītos negatīvos aspektus un pilnveidotu atbalstu gados vecākajiem iedzīvotājiem, LM sadarbībā ar citām institūcijām un sociālajiem partneriem izstrādāja

³⁶ Maija Jankovska “Vecumdienas. Pētījums par senioru dzīvi Latvijā” (2019), 138.lpp.

³⁷ CSP informatīvais apskats „Seniori Latvijā 2021”. Pieejams https://admin.stat.gov.lv/system/files/publication/2021-09/%21Seniori_Latvija_2021_%2821_00%29_LV.pdf

³⁸ CSP informatīvais apskats „Seniori Latvijā 2021”. Pieejams https://admin.stat.gov.lv/system/files/publication/2021-09/%21Seniori_Latvija_2021_%2821_00%29_LV.pdf

konceptuālo ziņojumu “Aktīvās novecošanās stratēģija ilgākam un labākam darba mūžam Latvijā”³⁹ (turpmāk – Konceptuālais ziņojums), kas 2016.gada 7.septembrī tika apstiprināts MK. Konceptuālajā ziņojumā ietvertā risinājuma mērķis ir veicināt ilgāku un veselīgāku Latvijas iedzīvotāju darba mūžu iedzīvotāju un kopējās ekonomiskās situācijas uzlabošanai, paredzot šādus rīcības virzienus:

- **nodarbinātība** – gados vecāku iedzīvotāju iekļaujošs darba tirgus;
- **izglītība** – izglītoti un kompetenti gados vecākie darbinieki atbilstoši mainīgajiem darba tirgus apstākļiem;
- **veselība un aktīvs dzīvesveids** – veselīgi un fiziski aktīvi gados vecākie iedzīvotāji, kas pēc iespējas ilgāk turpina aktīvu un neatkarīgu dzīvi;
- **sociālā drošība** – sociāli aizsargāti gados vecākie iedzīvotāji.

2.7. Seksuālā orientācija

Seksuālā orientācija skar indivīda tiesības uz privātumu, kuras ir garantētas starptautiskajās, Eiropas Savienības un valstu cilvēktiesībās. Aizliegums diskriminēt personu seksuālās orientācijas dēļ ir viens no šiem diskriminācijas aizlieguma pamatiem, kas ir noteikts LES.

Seksuālā orientācija nozīmē personas spēju uz dziļi emocionālu piesaisti un seksuālu pievilcību, kā arī intīmas un seksuālas attiecības ar pretēja dzimuma vai tā paša dzimuma pārstāvjiem.⁴⁰

Par homoseksualitāti un homoseksuāliem cilvēkiem pastāv ļoti **dažādas attieksmes un aizspriedumi**, kas var veicināt neiecietību un diskrimināciju. Kā liecina 2019.gadā veiktā Eurbarometer⁴¹ aptaujas rezultāti Latvijā, 45% (ES – 18%) no aptaujātajiem norādīja, ka viņi justos neērti, ja kādu no publiski ievēlētajiem amatiem ieņemtu homoseksuāla persona. Nedaudz mazāk – 29% (ES -12%) norādīja, ka viņi justos neērti, ja kāds no darba kolēģiem būtu homoseksuāla persona. Savukārt jautājumā par to vai darbavietā tiek darīts pietiekami, lai veicinātu dažādību seksuālās orientācijas dēļ, 38% (ES-35%) norādīja, ka nav pietiekami, līdzīgi rādītāji bija vēl tikai par invaliditāti (41%) un ādas krāsu (39%).

Dažādības pieeja, kas ir balstīta cieņpilnas attieksmes veicināšanā un dažādu sabiedrības grupu iekļaušanā un ļauj bez aizspriedumiem izturēties pret citādo, ir veids, kā nodrošināt atvērtāku sabiedrību, kurai vienlīdzīgu tiesību principa nodrošināšana ir vērtība.

³⁹ Pieejams <https://likumi.lv/ta/id/284635-par-konceptualo-zinojumu-aktivas-novecosanas-strategija-ilgakam-un-labakam-darba-muzam-latvija>

⁴⁰ https://fra.europa.eu/sites/default/files/fra-hdgs-report-part2_lv.pdf

⁴¹ <https://europa.eu/eurobarometer/surveys/detail/2251>

3. Sasaiste ar Latvijas normatīvajiem aktiem un starptautiskajiem līgumiem

Saskaņā ar Satversmes 89. pantu valsts atzīst un aizsargā cilvēka pamattiesības saskaņā ar Satversmi, likumiem un starptautiskajiem līgumiem. Šī Satversmes norma tiešā vai netiešā veidā nosaka pamatprincipus, kuriem pakļaujas visu pārējo Satversmes VIII nodaļas “Cilvēka pamattiesības” pantu iztulkošana un piemērošana.

Diskriminācijas aizliegums ir definēts vairākos Latvijas tiesību aktos, kā, piemēram, Darba likumā, Bērnu tiesību aizsardzības likumā, Sociālās drošības likumā, Krimināllikumā, Izglītības likumā, Ārstniecības likumā u.c. likumos.

Papildu minētajam pamattiesības izriet arī no Pamattiesību hartas, Eiropas Cilvēka tiesību un pamatbrīvību aizsardzības konvencijas, Eiropas Savienības vispārējiem tiesību principiem un virknes citu starptautisku līgumu (konvenciju).

Horizontālā principa īstenošana ir komplekss pasākumu kopums, kas prasa nozaru ministriju koordinētu sadarbību, lai nodrošinātu vienlīdzību, novērstu jebkādu diskrimināciju un veicinātu iedzīvotāju dzīves kvalitātes uzlabošanu, pakalpojumu pieejamību un pieklūstamību un atbalstu visās dzīves jomās un visos dzīves posmos.

Tādēļ horizontālo principu ievērošana ir cieši saistīta ar starptautiskiem līgumiem, kas rada ietvaru līdztiesības, iekļaušanas, nediskriminācijas un pamattiesību ievērošanai, kā, piemēram:

- **Pamattiesību harta**⁴²: vienuviet apkopotas visas Eiropas Savienības pilsoņu un visu tās teritorijā dzīvojošo cilvēku pamattiesības – personiskās, pilsoniskās, politiskās, ekonomiskās un sociālās tiesības. Harta sastāv no sešām sadaļām, 54 pantiem, kuros noteiktas ES pilsoņu tiesības un brīvības – cieņa, brīvības, vienlīdzība, solidaritāte, pilsoņu tiesības, taisnīgums. Harta ir piemērojama gadījumos, kad tiek piemērotas Eiropas Savienības tiesības.
- **Eiropas Sociālā harta**⁴³: tajā garantētās tiesības attiecas uz visiem cilvēkiem to ikdienas dzīvē – veselība, izglītība, nodarbinātība, dzīvesbieta, juridiska un sociālā aizsardzība, vienlīdzība, personu pārvietošanās.
- **Līgums par Eiropas Savienības darbību (LESD)**⁴⁴: kas tostarp nosaka, ka īstenojot nacionālo politiku un darbības, ES tiecas apkarot diskrimināciju dzimuma, rases vai etniskās izcelsmes, reliģijas vai pārliecības, invaliditātes, vecuma vai dzimumorientācijas dēļ.
- **Eiropas Sociālo tiesību pīlāra**⁴⁵ īstenošana ir ES iestāžu, valsts iestāžu, reģionālo un vietējo pašvaldību, sociālo partneru un pilsoniskās sabiedrības kopīgs uzdevums. Eiropas sociālo tiesību

⁴² <https://eur-lex.europa.eu/legal-content/LV/TXT/PDF/?uri=CELEX:12016P/TXT&from=LT>

⁴³ <https://likumi.lv/ta/lv/starptautiskie-ligumi/id/1045> ,

⁴⁴ <https://eur-lex.europa.eu/legal-content/LV/TXT/PDF/?uri=CELEX:12012E/TXT&from=LV>

⁴⁵ https://ec.europa.eu/info/strategy/priorities-2019-2024/economy-works-people/jobs-growth-and-investment/european-pillar-social-rights_lv

pilāra 20 principi ir virzītājspēks ceļā uz spēcīgu sociālo Eiropu, kurā valda taisnīgums, iekļaušana un vienlīdzīgas iespējas, starp definētajiem principiem ir arī:

- (1) veicināt vienlīdzīgu attieksmi un iespējas sievietēm un vīriešiem visās jomās, tostarp attiecībā uz dalību darba tirgū, noteikumiem un nosacījumiem;
 - (2) veicināt labākus nodarbinātības apstākļus un karjeras virzību;
 - (3) nodrošināt vienādu samaksu par vienādas vērtības darbu sievietēm un vīriešiem;
 - (4) veicināt ikvienam tiesības uz vienlīdzīgu attieksmi un iespējām attiecībā uz nodarbinātību, sociālo aizsardzību, izglītību un piekļuvi precēm un pakalpojumiem, kas pieejami sabiedrībai, neatkarīgi no dzimuma, rases vai etniskās izcelsmes, reliģijas vai pārliecības, invaliditātes, vecuma vai seksuālās piederības;
 - (5) veicināt sociālās atstumtības riskam pakļauto grupu vienlīdzīgas iespējas.
- **ANO Vispārējā cilvēktiesību deklarācija**⁴⁶ noteic, ka katram cilvēkam pienākas visas tiesības un brīvības, kas pasludinātas deklarācijā, neatkarīgi no viņa rases, ādas krāsas, dzimuma, valodas, reliģiskās, politiskās vai citas pārliecības, nacionālās vai sociālās izcelsmes, mantiskā stāvokļa, kārtas vai cita stāvokļa. Visi cilvēki ir vienlīdzīgi likuma priekšā, un viņiem ir tiesības uz vienādu likuma aizsardzību bez jebkādas diskriminācijas.
 - **Starptautiskā konvencija par jebkuras rasu diskriminācijas izskaušanu**⁴⁷ paredz, ka dalībvalstīm jāveic īpaši un konkrēti pasākumi sociālajā, ekonomiskajā, kultūras un citās jomās, lai nodrošinātu atsevišķu rasu grupu vai pie tām piederīgu personu pienācīgu attīstību un aizsardzību un tādējādi tām garantētu cilvēktiesības un pamatbrīvības. Jānosoda un jānovērš jebkāda propaganda, kura iedvesmojas no idejām vai teorijām par vienas rases vai noteiktas ādas krāsas vai etniskās piederības cilvēku grupas pārkumu vai kuras cenšas attaisnot vai veicināt jebkāda veida rasu naidu un diskrimināciju. Jānodrošina katra cilvēka vienlīdzība likuma priekšā neatkarīgi no viņa rases, ādas krāsas, nacionālās vai etniskās piederības.
 - **Eiropas Padomes Vispārējā konvencija par nacionālo minoritāšu aizsardzību**⁴⁸ mērķis ir efektīvi aizsargāt nacionālās minoritātes un tām piederošo personu tiesības un brīvības likuma ietvaros un respektējot valstu teritoriālo integritāti un nacionālo suverenitāti.
 - **ANO Bērnu tiesību konvencija**⁴⁹: ietver redzējumu, ka bērni ir indivīdi ar savām tiesībām. Bērība ir īpašs laika posms cilvēka dzīvē, kas jāsargā, kura laikā bērniem jārada labākas iespējas personības attīstībai mācoties, spēlējoties un mijiedarbojoties ar apkārtējo vidi. Konvencijā nostiprinātās nozīmīgākās pamatvērtības un nosacījumi, t.sk. diskriminācijas aizliegums, bērna vislabāko interešu aizstāvība, Ģimeniskas vides un vecāku atbildības nodrošināšana, Tiesības uz dzīvību un pilnvērtīgu attīstību, Aizsardzība no vardarbības, Tiesības uz privāto dzīvi, Tiesības uz izglītību, Bērnam piemērotas informācijas pieejamība u.c.

⁴⁶ https://www.ohchr.org/EN/UDHR/Documents/UDHR_Translations/lat.pdf

⁴⁷ <https://www.ohchr.org/en/professionalinterest/pages/cerd.aspx>

⁴⁸ <https://likumi.lv/ta/lv/starptautiskie-ligumi/id/1282>

⁴⁹ <https://likumi.lv/ta/lv/starptautiskie-ligumi/id/1150>

- **ANO Konvencija par personu ar invaliditāti tiesībām**⁵⁰: tostarp noteic, ka diskriminācija invaliditātes dēļ nozīmē jebkāda veida nošķiršanu, izslēgšanu vai ierobežošanu invaliditātes dēļ, tostarp saprātīga pielāgojuma atteikumu. Konvencija paredz vairākus pamatprincipus, proti, cilvēkam piemītošās cieņas, personīgās patstāvības, tostarp personīgās izvēles brīvības un personas neatkarības ievērošanas principu, diskriminācijas aizliegumu, pilnīgu un efektīvu līdzdalību un integrāciju sabiedrībā, cieņu pret atšķirīgo un personu ar invaliditāti kā cilvēku daudzveidības un cilvēces daļas pieņemšanu, iespēju vienlīdzību un pieejamību.
- **ANO Konvencija par jebkuras sieviešu diskriminācijas izskaušanu**⁵¹: aicina novērst jebkādu diskrimināciju un ierobežojumu pēc dzimuma pazīmes, kas samazina vai likvidē cilvēka tiesību un pamatbrīvību atzīšanu, izmantošanu vai realizēšanu sievietēm politiskajā, ekonomiskajā, sociālajā, kultūras, pilsoņa tiesību vai jebkurtā citā sfērā neatkarīgi no viņu ģimenes stāvokļa, pamatojoties uz vīriešu un sieviešu līdztiesību. Pievienojoties Konvencijai, Latvija uzņēmusies veicināt sieviešu un vīriešu līdztiesību visās dzīves jomās, izmainot sieviešu un vīriešu sociālās un kultūras uzvedības modeļus ar mērķi izskaust dzimumu aizspriedumus un no tiem izrietošas negatīvās prakses.

Latvijas ilgtspējīgas attīstības stratēģija līdz 2030. gadam⁵² ir hierarhiski augstākais ilgtermiņa attīstības plānošanas dokuments Latvijā. Latvijas ilgtspējīgas attīstības stratēģijas izstrādi nodrošina Ministru kabinets un to apstiprina Saeima. Latvijas ilgtspējīgas attīstības stratēģija nosaka valsts ilgtermiņa attīstības prioritātes un telpiskās attīstības perspektīvu, nosakot šādas prioritātes:

- ieguldījumi cilvēkkapitālā
- paradigmas maiņa izglītībā
- inovatīva un eko-efektīva ekonomika
- daba kā nākotnes kapitāls
- telpiskās attīstības perspektīva
- inovatīva pārvaldība un sabiedrības līdzdalība
- kultūras telpas attīstība

Nacionālais attīstības plāns 2021.–2027. gadam⁵³: galvenais valsts vidēja termiņa attīstības plānošanas dokuments Latvijā. Tas izstrādāts, īstenojot Latvijas Ilgtspējīgas attīstības stratēģiju līdz 2030. gadam (Latvija2030) un ANO Ilgtspējīgas attīstības mērķus, lai nākamajos septiņos gados ikviens Latvijas iedzīvotājs un Latvijas sabiedrība kopumā panāktu dzīves kvalitātes uzlabošanos.

⁵⁰ <https://likumi.lv/ta/lv/starptautiskie-ligumi/id/1630>

⁵¹ <https://www.ohchr.org/en/professionalinterest/pages/cedaw.aspx>

⁵² <https://www.pkc.gov.lv/lv/valsts-attistibas-planosana/latvijas-ilgtspējīgas-attistibas-strategija>

⁵³ <https://www.pkc.gov.lv/lv/nap2027>

4. Horizontālā principa atspoguļošana ES fondu plānošanas un īstenošanas dokumentos



4.1. Partnerības līgums

Latvijā par ESF+, ERAF un KF HP “Vienlīdzība, iekļaušana, nediskriminācija un pamattiesību ievērošana” koordināciju atbildīga LM, kurai ir kompetence HP koordinēšanā, personu ar invaliditāti vienlīdzīgu iespēju jautājumos, dzimumu līdztiesības un sociālās iekļaušanas jautājumos. HP koordinēšana notiek sadarbībā ar TM, kurai ir kompetence ES Pamattiesību hartas jautājumos. Plānošanas posmā LM izvērtēja programmas projekta atbilstību horizontālajam principam, atbilstošos gadījumos ierosinot plānoto pasākumu papildināšanu ar darbībām, kas veicina dzimumu līdztiesību, iekļaušanu un nediskrimināciju. Ieviešanas un projektu atlases posmā: (1) tiek noteikti specifiski projektu atlases kritēriji; (2) tiek izvērtēta SAM īstenošanas regulējuma atbilstība horizontālajam principam; (3) tiek nodrošināts konsultatīvs, metodisks atbalsts projektu pieteicējiem, īstenotājiem, vērtētājiem, ES fondu vadībā un uzraudzībā iesaistītajām institūcijām. Horizontālā principa uzraudzībai un izvērtēšanai (1) UK tiks iesaistīts LM un TM pārstāvis un NVO nediskriminācijas jomā pārstāvji; (2) tiks veikti izvērtējumi par horizontālā principa īstenošanas ietekmi un ieguldījumu uz dzimumu līdztiesības veicināšanu, personu ar invaliditāti tiesību ievērošanu un iekļaušanu, diskriminācijas novēršanu.

4.2. Eiropas Savienības kohēzijas politikas programma 2021.–2027.gadam⁵⁴

Programmas katra specifiskā atbalsta mērķa aprakstā ir iekļauta sadaļa “Darbības, kas nodrošina vienlīdzību, iekļaušanu un nediskrimināciju”. HP darbības tiek diferencētas pēc to specifiskuma pakāpes, nosakot vispārīgās HP darbības un specifiskās HP darbības, kas veicina vienlīdzīgu iespēju, diskriminācijas aizlieguma un pamattiesību ievērošanu:

- 🏠 **vispārīgās HP darbības**, kas attiecas uz projekta vadību un īstenošanu un kas kopumā veicina vienlīdzīgas iespējas un pamattiesību ievērošanu (projektiem ar tiešu, netiešu ietekmi un projektiem, kuriem nav ietekmes uz horizontālo principu);
- 🏠 **specifiskās HP darbības**, kas izriet no pasākuma atbalstāmo darbību un projekta satura (projektiem ar tiešu un netiešu ietekmi uz horizontālo principu).

⁵⁴ <https://www.esfondi.lv/planosana-1>

4.3. Informatīvie ziņojumi un MK noteikumi

Informatīvais ziņojums tiek izstrādāts ātrāk uzsākamajiem pasākumiem, savukārt MK noteikumi tiek izstrādāti parastajā kārtībā uzsākamajiem ES fondu pasākumiem.

Atbildīgajai iestādei, gatavojot MK noteikumus/informatīvos ziņojumus, ieteicams aizpildīt šo vadlīniju 2. pielikumā “Kontroljautājumi atbilstības horizontālajam principam “Vienlīdzība, iekļaušana, nediskriminācija un pamattiesību ievērošana” pārbaudei” un 3. pielikumā “Kontroljautājumi atbilstības Pamattiesību hartai pārbaudei” esošās pārbaudes lapas un tās saglabāt audita vajadzībām.

Izstrādājot Informatīvo ziņojumu par ātrāk uzsākamo SAM/pasākuma īstenošanu, tajā ir jāiekļauj informācija par:

- SAM/pasākuma ietekmi uz HP (tieša, netieša pozitīva ietekme vai nav ietekmes);
- HP vērtēšanas kritērija veidu, kurš tiks piemērots projektu iesniegumu vērtēšanā (specifiskais atbilstības kritērijs vai kvalitātes kritērijs);
- vispārīgām un specifiskām HP darbībām, kuras ieteicams īstenot SAM projektu ietvaros;
- HP rādītājiem SAM ar tiešu un netiešu ietekmi uz HP;

Visi dati, kur vien tas ir iespējams, ir sniegti dalījumā pēc dzimuma, vecuma, invaliditātes veida, personas statusa Latvijā - ārzemnieks, repatriants, bēglis, persona, kurai piešķirts alternatīvais statuss, vai patvēruma meklētājs, piederības nacionālajai minoritātei rases un etniskās izcelsmes u.c

Izstrādājot MK noteikumus par SAM ar tiešu vai netiešu ietekmi uz HP īstenošanu, lai nodrošinātu HP veicinošo darbību īstenošanu praksē, ieteicams **paredzēt attiecināmās izmaksas**, kas nodrošina specifisko un vispārīgo HP darbību īstenošanu praksē.

Piemēram, MK noteikumos var iekļaut šādu punktu: “Izmaksas, kas saistītas ar forizontālā principa “Vienlīdzība, iekļaušana, nediskriminācija un pamattiesību ievērošana” īstenošanu (surdotulku, reāllaika transkripcijas un subtitru izmaksas; darba vietas personai ar invaliditāti pielāgošanas izmaksas; bērnu pieskatīšanas pakalpojuma izmaksas apmācību dalībniekiem u.c.)

4.4. MK noteikumu anotācijas aizpildīšana

Izvērtējot MK noteikumu horizontālo ietekmi⁵⁵, atbilstoši TAP aizpildīšanas veidlapai⁵⁶, TAP anotācijas vadlīnijām⁵⁷ un atbilstoši šīm vadlīnijām, anotācijas sadaļā 8.1. “Projekta tiesiskā regulējuma ietekme” MK noteikumu sagatavotājam ir jāsniedz informācija par SAM ietekmi uz HP aspektiem, tostarp, sociālo ietekmi, ietekmi uz personu ar invaliditāti vienlīdzīgām iespējām un tiesībām, cilvēktiesībām, kā arī jāsniedz informācija par to, kādā veidā TAP veicinās HP īstenošanu un sniegs ieguldījumu HP mērķu sasniegšanā (skat. 3.tabulu).

⁵⁵ Ministru kabineta 2021. gada 7. septembra noteikumi Nr. 617 “Tiesību akta projekta sākotnējās ietekmes izvērtēšanas kārtība”

⁵⁶ <https://tai.mk.gov.lv/veidlapas>

⁵⁷ Vadlīnijas tiesību akta projekta sākotnējās ietekmes novērtēšanai un novērtējuma ziņojuma sagatavošanai, <https://tai.mk.gov.lv/anotacija>

Uz HP attiecināmās sadaļas TAP anotācija

8. Horizontālā ietekme		
8.1. Projekta tiesiskā regulējuma ietekme		
Nr.	Sadaļas nosaukums	Apraksts
8.1.8.	sociālā ietekme, tai skaitā ietekme uz sociālās atstumtības riskam pakļautajām sabiedrības grupām	Informācija jānorāda atbilstoši TAP anotācijas vadlīnijām. Jāsniedz apraksts par vispārīgajām un specifiskām darbībām, kas veicinās vai labvēlīgi ietekmēs sociālās atstumtības riskam pakļauto grupu iekļaušanu, nediskrimināciju un vienlīdzīgas iespējas.
8.1.9.	ietekme uz personu ar invaliditāti vienlīdzīgām iespējām un tiesībām	Informācija jānorāda atbilstoši TAP anotācijas vadlīnijām. Jāsniedz apraksts par vispārīgajām un specifiskajām darbībām, kas veicinās personu ar invaliditāti vienlīdzīgas iespējas un tiesības.
8.1.10.	ietekme uz dzimumu līdztiesību	Informācija jānorāda atbilstoši TAP anotācijas vadlīnijām. Jāsniedz informācija par vispārīgajām un specifiskajām darbībām, kas veicinās dzimumu līdztiesību.
8.1.12.	uz cilvēktiesībām, demokrātiskām vērtībām un pilsoniskās sabiedrības attīstību	Informācija jānorāda atbilstoši TAP anotācijas vadlīnijām. Jāsniedz informācija par vispārīgajām un specifiskajām darbībām, kas veicinās cilvēktiesības, demokrātiskās vērtības un pilsoniskās sabiedrības attīstību.
8.2.	cita informācija (aizpilda nepieciešamības gadījumā)	- jānorāda pasākuma ietekme uz horizontālo principu "Vienlīdzība, iekļaušana, nediskriminācija un pamattiesību ievērošana" (tieša ietekme, netieša ietekme, nav ietekmes); - jāsniedz informācija par to, vai: <ul style="list-style-type: none"> ▪ SAM projektu iesniegumu vērtēšanā tiks piemērots kvalitātes atbilstības kritērijs vai specifiskais kritērijs, kura izpilde vērtēšanā dod projektam papildu punktus, kas veicinās tādu projektu atlasī, kuri sniegs ieguldījumu HP mērķu sasniegšanā; ▪ SAM ietekmes uz HP īstenošanu novērtēšanai MK noteikumos ir noteikti HP rādītāji.

5. SAM ietekmes uz horizontālo principu un SAM rādītāju noteikšana

SAM ietekmes uz HP noteikšana

Lielākajai daļai programmas SAM ir ietekme uz HP. Ietekme uz HP var būt tieša pozitīva vai netieša pozitīva. Atsevišķiem SAM var arī nebūt ietekmes uz HP, ja tie ir izteikti tehniski un vērsti uz infrastruktūras, kas nav publiski pieejama, attīstību. SAM ietekme uz HP ir nosakāma kontekstā ar SAM mērķiem un atbalstāmajām darbībām. SAM ietekme uz HP ir norādīta šo vadlīniju **1. pielikumā**.

Tieša pozitīva ietekme	<ul style="list-style-type: none"> • Visu potenciāli atbalstāmo projektu rezultātiem ir tieša pozitīva ietekme uz HP • SAM atbalstāmās darbības (attiecināmās izmaksas) pozitīvi ietekmē HP
Netieša pozitīva ietekme	<ul style="list-style-type: none"> • Atsevišķu atbalstāmo projektu rezultātiem ir tieša pozitīva ietekme, netieša pozitīva ietekme vai nav ietekmes • SAM atbalstāmās darbības (attiecināmās izmaksas) kopumā pozitīvi ietekmē HP
Nav ietekmes	<ul style="list-style-type: none"> • Nevienam no potenciāli atbalstāmajiem projektiem nav ietekmes uz HP • SAM atbalstāmās darbības (attiecināmās izmaksas) neietekmē HP

3.tabula

SAM ietekmes uz HP piemēri

Tieša pozitīva ietekme uz HP

SAM mērķis ir tieši vērsts uz mērķa grupu iekļaušanu un nediskrimināciju, veicina vienlīdzīgu attieksmi un iespējas sievietēm un vīriešiem, tostarp attiecībā uz dalību darba tirgū, nodarbinātības noteikumiem un karjeras attīstību, palīdz izskaust jebkādu diskrimināciju rases vai etniskās izcelsmes, reliģijas vai pārliecības, invaliditātes, vecuma vai seksuālās orientācijas dēļ, veicina pamattiesību ievērošanu un īpaši veicina vides piekļūstamību personām ar invaliditāti, tostarp informācijas un komunikācijas tehnoloģiju ziņā, un veicina pāreju no aprūpes iestādē vai ilgstošas sociālās aprūpes iestādē uz ģimenē un kopienā balstītu aprūpi.

Netieša pozitīva ietekme uz HP

SAM mērķis un tā īstenošana var netieši veicināt diskriminācijas aizlieguma principa un pamattiesību ievērošanu, vīriešu un sieviešu vienlīdzīgu iespēju veicināšanu un personu ar invaliditāti tiesību ievērošanu un radīt labvēlīgus apstākļus sociālās atstumtības riskam pakļautām iedzīvotāju grupām vai uzlabot to stāvokli, piemēram, attīstot ekonomiku īpaši atbalstāmajās teritorijās ar augstu bezdarba līmeni vai mazinot darba tirgus segregāciju atkarībā no dzimuma, vecuma un etniskās piederības, attīstot vispārēju infrastruktūru, kas veicina iedzīvotāju mobilitāti un vides pieejamību un līdzīgiem līdzekļiem.

Nav ietekmes uz HP

SAM, kuriem nav ietekmes uz HP, ir izteikti tehniski, vērsti uz tehnoloģiju pilnveidošanu vai nomaiņu u.tml. Parasti šādi ieguldījumi nav saistīti ar cilvēkresursu attīstību vai publiskās infrastruktūras izveidi, tomēr vienlaicīgi negatīvi neietekmē HP. Kaut arī šo SAM īstenošanā ir jāievēro nediskriminācijas principi un jāīsteno vispārīgās HP darbības, šo SAM ieguldījums uz HP vērtējams kā neitrāls.

HP rādītāju noteikšana

Lai nodrošinātu HP darbību īstenošanu praksē un to izpildes uzraudzību, katram SAM ar tiešu un netiešu ietekmi uz HP ir nosakāmi HP rādītāji (**skat. 4.pielikumu**), kas atspoguļo katra SAM ietvaros īstenoto projektu ietekmi uz nevienlīdzības starp sievietēm un vīriešiem jebkurā jomā mazināšanu, iekļaušanas un nediskriminācijas rases vai etniskās izcelsmes, reliģijas vai pārliecības, invaliditātes, vecuma vai seksuālās orientācijas dēļ veicināšanu un kopējo ieguldījumu programmas mērķu sasniegšanā.

!!! HP rādītāji ir nosakāmi tikai specifiskajām HP darbībām, tāpēc tām ir jābūt tik konkrētām, lai tām varētu piesaistīt kvantitatīvi izmēramus rādītājus.



HP rādītāju mērījumus var paredzēt ik gadu vai arī programmas investīciju sākumā/beigās. Ziņošanas regularitāte par HP rādītājiem ir noteikta šo vadlīniju 4.pielikumā. Atbildīgās iestādes tiek aicinātas noteikt HP rādītājus, iespēju robežās saskaņot ar jau esošajiem SAM rādītājiem, izvērtējot to kvalitatīvo pienesumu dzimumu līdztiesības, vienlīdzīgu iespēju un pamattiesību veicināšanai.

6. Projektu iesniegumu atlases nosacījumi

Projektu iesniegumu atlases nosacījumu sagatavošanas posms, iespējams, ir vissvarīgākais visā procesā, jo tieši šajā posmā tiek atvērtas vislielākās iespējas HP īstenošanai praksē, kurā tiek ņemtas vērā sieviešu un vīriešu vajadzības, veicinātas vienlīdzīgas iespējas un novērsta jebkāda diskriminācija.

Projektu atlases nosacījumi ir īpaši svarīgi projektiem, kas nav specifiski vērsti uz HP mērķu sasniegšanu tieši tāpēc, ka nevienlīdzība starp sievietēm un vīriešiem vai diskriminācija var nebūt tik acīmredzama projektos, kas saistīti, piemēram, ar enerģijas pāreju uz klimatneitralitāti, pielāgošanos klimata pārmaiņām un vides aizsardzību, inovācijām un digitālo transformāciju.

Projektu iesniegumu atlasē ir svarīgi ne tikai piemērot HP vērtēšanas kritēriju, bet arī atbilstoši to novērtēt.



6.1. HP vērtēšanas kritēriju piemērošana

SAM ar **tiešu un netiešu ietekmi uz HP** projektu vērtēšanā tiek piemēroti specifiskie atbilstības vai kvalitātes kritēriji, kas nozīmē, ka projekti, kas efektīvāk veicina viena vai vairāku horizontālo principu mērķu sasniegšanu, saņem augstāku kvalitatīvo vērtējumu kopumā.

Izstrādājot specifiskos atbilstības un kvalitātes kritērijus par HP, jāņem vērā šī metodika, kurā ietverti norādījumi par kritēriju definēšanu tiešas pozitīvas vai netiešas pozitīvas ietekmes gadījumā un **projektu iesniegumu atlases metodika 2021.–2027.gadam**⁵⁸.

Izstrādājot specifiskos atbilstības un kvalitātes kritērijus par horizontālajiem principiem, jāņem vērā sekojoši norādījumi par kritēriju definēšanu tiešas pozitīvas vai netiešas pozitīvas ietekmes uz HP gadījumā (skat.4. un 5.tabulu).

SAM ar tiešu un netiešu ietekmi uz HP projektu vērtēšanas kritērija redakcija:

Projektā ir paredzētas darbības, kas veicina vienlīdzību, iekļaušanu, nediskrimināciju un pamattiesību ievērošanu

4.tabula

HP vērtēšanas kritēriju piemērošana

Projekta ietekme uz HP		Projekta iesniegumu vērtēšanas kritēriju piemērošana
Tieša pozitīva ietekme	APIA	Tiek definēts kvalitātes kritērijs , kur kritērija vērtējumam un vērtējuma summai jānosaka minimālais sasniedzamais punktu skaits (minimālais kvalitātes sliekšnis).
	IPIA	Tiek definēts specifiskais atbilstības kritērijs (precizējamais kritērijs), par kuru var pieņemt lēmumu par projekta iesnieguma apstiprināšanu, vai apstiprināšanu ar nosacījumu, ja projekta iesniedzējs nodrošina pilnīgu atbilstību kritērijam lēmumā noteiktajā termiņā un kārtībā. Kritērija neatbilstības gadījumā sadarbības iestāde pieņem lēmumu par projekta iesnieguma noraidīšanu. Atkarībā no specifiskā atbalsta mērķa specifikas, ir iespējams izvēlēties, noteikt izvēles kritēriju kā precizējamu vai neprecizējamu.
Netieša pozitīva ietekme	APIA IPIA	Tiek definēti kvalitātes kritēriji , kuru izpildes gadījumā projekta iesniegumam tiek piešķirti papildu punkti, kas sniegs priekšrocības projektiem vai dos iespēju veicināt to projektu realizāciju, kuros HP principi tiks ievēroti.
Nav ietekmes		HP kritēriju nepiemēro

6.2. HP vērtēšanas kritērija piemērošanas metodika

Lai nodrošinātu vienotu pieeju projektu iesniegumu HP vērtēšanas kritēriju piemērošanai, katram SAM vai tā pasākumam vai kārtai, ja specifiskais atbalsta mērķis tiek īstenots vairākos pasākumos vai kārtās, AI sadarbībā ar SI izstrādā projektu iesniegumu vērtēšanas kritēriju piemērošanas metodiku (turpmāk – kritēriju piemērošanas metodika), ņemot vērā HP kritērija piemērošanas skaidrojumu un minimālās prasības, kas ir noteiktas projektu iesniegumu atlases metodikā 2021.–2027.gadam, t.sk. 5.pielikumā.

Lai nodrošinātu HP kritērija kvalitatīvu izvērtēšanu, ieteicams piesaistīt ekspertus no NVO, kas pārstāv nediskriminācijas, dzimumu līdztiesības jomas vai cilvēku ar invaliditāti intereses projektu iesniegumu

⁵⁸ FM izstrādātā Eiropas Reģionālās attīstības fonda, Eiropas Sociālā fonda plus, Kohēzijas fonda un Taisnīgas pārkārtošanās fonda projektu iesniegumu atlases metodika 2021.–2027.gadam

vērtēšanai. Ekspertu piesaiste ļaus izvērtēt projekta ieguldījumu HP veicināšanā un mērķu sasniegšanai pēc paredzēto darbību satura un būtības.

HP kritērija vērtēšanā ieteicams izmantot LM izstrādātos metodiskos informatīvos materiālus par vienlīdzīgu iespēju un nediskriminācijas veicināšanu LM tīmekļa vietnē sadaļā “Horizontālais princips "Vienlīdzība, iekļaušana, nediskriminācija un pamattiesību ievērošana” (<https://www.lm.gov.lv/lv/horizontalais-princips-vienlidziba-ieklausana-nediskriminacija-un-pamattiesibu-ieverosana>).

5.tabula

HP vērtēšanas kritērija piemērošanas metodika

Horizontālais princips “Vienlīdzība, iekļaušana, nediskriminācija un pamattiesību ievērošana”		
Specifiskais atbilstības kritērijs (IPIA)		
Kvalitātes kritērijs (APIA)		
Kritērijs	Kritērija ietekme uz lēmuma pieņemšanu ⁵⁹ (N ⁶⁰ ; P ⁶¹ ; N/A ⁶²)	Piemērošanas skaidrojuma labā prakse un minimālās prasības
Projektā ir paredzētas darbības, kas veicina vienlīdzību, iekļaušanu, nediskrimināciju un pamattiesību ievērošanu	N/P	<p>Minimālās prasības, kas iekļaujamas atbildīgās iestādes izstrādātajā projekta iesnieguma vērtēšanas kritērija piemērošanas metodikas skaidrojumā:</p> <p>1) projekta iesniegumā tiek identificētas galvenās problēmas, kas skar mērķa grupu, jomā, kurā darbojas projekta iesniedzējs un apraksts, kā projektā paredzētās HP darbības risinās identificētās problēmas (apraksts var tikt iekļauts arī citās projekta iesnieguma sadaļās);</p> <p>2) projekta iesniegumā ir norādītas HP darbības, kas veicina vienlīdzību, iekļaušanu, nediskrimināciju un pamattiesību ievērošanu, nosakot:</p> <p>a) vispārīgās HP darbības, kas attiecas uz projekta vadību un īstenošanu un kas kopumā veicina vienlīdzīgas iespējas un pamattiesību ievērošanu (<u>projektiem ar tiešu, netiešu ietekmi un projektiem, kuriem nav ietekmes uz horizontālo principu</u>);</p> <p>b) specifiskās HP darbības, kas izriet no pasākuma atbalstāmo darbību un projekta satura (<u>projektiem ar tiešu un netiešu ietekmi uz horizontālo principu</u>);</p> <p><i>Ja attiecināms, norāda arī projekta budžeta izmaksu pozīcijas, kuras veicina HP;</i></p> <p>3) visi dati, kur vien tas ir iespējams, ir sniegti dalījumā pēc dzimuma, vecuma, invaliditātes veida, personas statusa Latvijā – ārzemnieks, repatriants, bēglis, persona, kurai piešķirts alternatīvais statuss, vai patvēruma meklētājs, piederības nacionālajai minoritātei rases un etniskās izcelsmes.</p>

⁵⁹ Atklātas projektu iesniegumu atlases gadījumā, atkarībā no specifiskā atbalsta mērķa specifikas, ir iespējams izvēlēties, noteikt izvēles kritēriju kā precizējamu vai neprecizējamu, vai neattiecināmu.

⁶⁰ Kritērija neatbilstības gadījumā sadarbības iestāde pieņem lēmumu par projekta iesnieguma noraidīšanu. Ierobežotas projektu iesniegumu atlases ietvaros visi kritēriji ir precizējami, (izņemot vienoto izvēles kritēriju Nr.1).

⁶¹ Kritērija neatbilstības gadījumā sadarbības iestāde pieņem lēmumu par projekta iesnieguma apstiprināšanu ar nosacījumu vai noraidīšanu, ievērojot nolikuma noteikto

⁶² Kritērijā lieto N/A, ja kopumā SAM šis kritērijs ir iekļauts, bet konkrētajā projektā šis kritērijs nav jāvērtē

		<p>4) specifiskās HP darbības ir norādītas konkrēti un tām ir piesaistīti izmērāmi (pārbaudāmi) kvantitatīvi un/vai kvalitatīvi HP rādītāji;</p> <p>5) no projekta iesniegumā ietvertās informācijas ir secināms, ka projektā plānotās vispārīgās un specifiskās HP darbības risinās identificētās mērķa grupas vajadzības un problēmas un veicinās vienlīdzīgas iespējas un pamattiesību ievērošanu. Informācija ir sagatavota balstoties, piemēram, uz konsultācijām ar valsts, pašvaldību institūcijām vai nevalstiskajām organizācijām, kas pārstāv mērķa grupu intereses, dažādiem pieejamiem statistikas datiem, pētījumiem u.c. datu avotiem, kas raksturo attiecīgās mērķa grupas situāciju.</p>
Vērtējums	(IPIA)	<p>Ja projekta iesniegums atbilst minimālajām prasībām, vērtējums ir “Jā”, t.i. no projekta iesniegumā ietvertās informācijas ir secināms, ka projektā plānotas vismaz:</p> <ul style="list-style-type: none"> - 3 un vairāk vispārīgās HP darbības un - 3 un vairāk specifiskās HP darbības, kas risinās identificētās mērķa grupas vajadzības un problēmas un veicinās vienlīdzību, iekļaušanu, nediskrimināciju un pamattiesību ievērošanu; - specifiskajām darbībām ir noteikti 2 HP rādītāji. <p>Visi dati, kur vien tas ir iespējams, ir sniegti dalījumā pēc dzimuma, vecuma, invaliditātes veida, personas statusa Latvijā – ārzemnieks, repatriants, bēglis, persona, kurai piešķirts alternatīvais statuss, vai patvēruma meklētājs, piederības nacionālajai minoritātei rases un etniskās izcelsmes u.c.</p> <p>Informācija ir sagatavota balstoties, piemēram, uz konsultācijām ar valsts, pašvaldību institūcijām vai nevalstiskajām organizācijām, kas pārstāv mērķa grupu intereses, dažādiem pieejamiem statistikas datiem, pētījumiem u.c. datu avotiem, kas raksturo attiecīgās mērķa grupas situāciju.</p> <p>Ja projekta iesniegums neatbilst minimālajām prasībām, vērtējums ir “Jā, ar nosacījumu”, izvirza atbilstošus nosacījumus.</p> <p>Vērtējums ir “Nē”, ja precizētajā projekta iesniegumā nav veikti precizējumi atbilstoši izvirzītajiem nosacījumiem un projekta iesniegums ir noraidāms.</p>
	(APIA)	<p>Projektam tiek piešķirti papildus punkti, ja nosacījumi tiek izpildīti.</p> <p>Augstāku punktu skaitu piešķir tiem projektiem, kuri ir izpildījuši minimālās prasības un paredzējuši lielāku skaitu vispārīgo un specifisko HP darbību, kā arī paredz HP rādītājus, sniedz informāciju sadalījumā pēc dzimuma u.c. pazīmes, ja tas ir iespējams, un projekta iesniegumā detalizēti apraksta projekta ietekmi uz HP:</p> <p>5 punkti*</p> <p>Projektā ir paredzētas vismaz:</p> <ul style="list-style-type: none"> - 3 un vairāk vispārīgas HP darbības un - 3 un vairāk specifiskas HP darbības, un, ja attiecināms, norādītas projekta budžeta izmaksu pozīcijas, kuras t.sk. veicina HP; - specifiskajām darbībām ir noteikti vismaz 2 HP rādītāji;

		<ul style="list-style-type: none"> - visi dati, kur vien tas ir iespējams, KP VIS ir sniegti dalījumā pēc dzimuma, vecuma, invaliditātes veida, personas statusa Latvijā – ārzemnieks, repatriants, bēglis, persona, kurai piešķirts alternatīvais statuss, vai patvēruma meklētājs, piederības nacionālajai minoritātei rases un etniskās izcelsmes u.c <p>Projekta iesniegumā ir identificētas galvenās problēmas, kas skar mērķa grupu, jomā, kurā darbojas projekta iesniedzējs un apraksts, kā projektā paredzētās HP darbības risinās identificētās problēmas. Projekta iesniegumā ir paskaidrots, kā projektu vadībā un īstenošanā tiks nodrošināta nediskriminācija pēc vecuma, dzimuma, etniskās piederības u.c. pazīmes un virzīti pasākumi, kas veicina nediskrimināciju un pamattiesību ievērošanu.</p> <p>3 punkti*</p> <p>Projektā ir paredzētas::</p> <ul style="list-style-type: none"> - 1-2 vispārīgas HP darbības un - 1-2 specifiskas HP darbības, un, ja attiecināms, norādītas projekta budžeta izmaksu pozīcijas, kuras veicina HP; - specifiskajām darbībām paredzēts vismaz 1 HP rādītājs; - visi dati, kur vien tas ir iespējams, KP VIS ir sniegti dalījumā pēc dzimuma, vecuma, invaliditātes veida, personas statusa Latvijā – ārzemnieks, repatriants, bēglis, persona, kurai piešķirts alternatīvais statuss, vai patvēruma meklētājs, piederības nacionālajai minoritātei rases un etniskās izcelsmes u.c <p>Projekta iesniegumā ir paskaidrots, kā projektu vadībā un īstenošanā tiks nodrošināta nediskriminācija pēc vecuma, dzimuma, etniskās piederības u.c. pazīmes un virzīti pasākumi, kas veicina nediskrimināciju un pamattiesību ievērošanu.</p> <p>0 punkti</p> <p>tiek piešķirti, ja nosacījumi netiek izpildīti. Piemēram, projekta iesniegumā nav paredzētas vispārīgās un specifiskās HP darbības, kas veicinās vienlīdzību, iekļaušanu, nediskrimināciju un pamattiesību ievērošanu, kā arī nav piesaistīti HP rādītāji un nav sniegta un nav plānots sniegt informāciju sadalījumā pēc dzimumu u.c. pazīmes par projekta mērķa grupām.</p> <p><i>*ieteicamais punktu sadalījums. Piešķiramo punktu skaitu atbildīgā iestāde var noteikt pēc saviem ieskatiem.</i></p>
--	--	---

7. Vispārīgo un specifisko horizontālā principa darbību piemēri

Lai veicinātu vienlīdzīgas iespējas, nediskrimināciju un pamattiesību ievērošanu, ikviena ES fondu atbalstītā projekta ietvaros ir jāparedz konkrētas HP darbības:

a) vispārīgās darbības, kas attiecas uz projekta vadību un īstenošanu un kas kopumā veicina vienlīdzīgas iespējas un pamattiesību ievērošanu (visu SAM projektiem);

b) specifiskās darbības, kas izriet no pasākuma atbalstāmo darbību un projekta satura un kas īpaši veicina vienlīdzīgas iespējas un nediskrimināciju un vides un informācijas piekļūstamību personām ar kustību, redzes, dzirdes vai garīga rakstura traucējumiem, vecāka gadagājuma cilvēkiem un vecākiem ar maziem bērniem (SAM projektiem ar tiešu un netiešu ietekmi uz HP).

7.1. Komunikācijas un sabiedrības informēšanas pasākumi

Informācija mūsdienās vairumā gadījumos tiek meklēta tīmeklī. Valsts iestāžu tīmekļvietņu un mobilo lietotņu informācijas un pakalpojumu piekļūstamība ir būtiski nepieciešama dažām cilvēku grupām, piemēram, personām ar invaliditāti un senioriem, bet atvieglo satura uztveršanu un lietošanu visiem lietotājiem. Turklāt tiesības uz informāciju ir vienas no pamattiesībām gan personām ar invaliditāti, gan visiem sabiedrības locekļiem kopumā un tās ir noteiktas ANO Konvencija par personu ar invaliditāti tiesībām.

Piekļūstams saturs tīmekļvietnēs un mobilajās lietotnēs nozīmē to, ka ar tajās izvietoto drukāto, audio un vizuālo mediju saturu ir viegli lietot un ar to viegli mijiedarboties katra vajadzībām piemērotā veidā, īpaši personām ar invaliditāti un senioriem.

Piekļūstamības prasības ir principi un metodes, kas jāievēro, projektējot, veidojot, uzturot un atjauninot tīmekļvietnes un mobilās lietotnes, lai padarītu informāciju piekļūstamāku lietotājiem, jo īpaši personām ar invaliditāti.

Nodrošinot informāciju publiskajā telpā, t.sk. tīmeklī, ir jānodrošina, ka to saturs ir piekļūstams cilvēkiem ar funkcionāliem traucējumiem, izmantojot vairākus sensoros (redze, dzirde, tauste) kanālus⁶³.

6.tabula

Ieteicamās HP darbības

Ieteicamās vispārīgās komunikācijas un sabiedrības informēšanas darbības
- īstenojot projekta komunikācijas aktivitātes, tiks izvēlēta valoda un vizuālie tēli, kas mazina diskrimināciju un stereotipu veidošanos par kādu no dzimumiem, personām ar invaliditāti, reliģisko pārliecību, vecumu, rasi un etnisko izcelsmi vai seksuālo orientāciju (skat. metodisko materiālu "Ieteikumi diskrimināciju un stereotipus mazinošai komunikācijai ar sabiedrību", https://www.lm.gov.lv/lv/metodiskie-materiali); https://www.lm.gov.lv/lv/media/18838/download
- projekta tīmekļvietnē tiks izveidota sadaļa "Viegli lasīt", kurā tiks iekļauta īsa aprakstoša informācija par projektu un citu lasītājiem nepieciešamu informāciju vieglajā valodā, lai plašākai sabiedrībai nodrošinātu iespēju uzzināt par ES fondu ieguldījumiem;

⁶³ <https://www.varam.gov.lv/lv/wwwvaramgovlv/lv/pieklustamiba>

- projekta tīmekļa vietnē tiks norādīta informācija par projekta aktivitāšu īstenošanas vietas pieklūstamību cilvēkiem ar invaliditāti un funkcionāliem traucējumiem;
- tiks nodrošināts, ka informācija publiskajā telpā, t.sk. tīmeklī, ir pieklūstama cilvēkiem ar funkcionāliem traucējumiem, izmantojot vairākus sensoros (redze, dzirde, tauste) kanālus (atbilstoši VARAM vadlīnijām “Tīmekļvietnes izvērtējums atbilstoši digitālās vides pieklūstamības prasībām (WCAG 2.1 AA)” (https://pieklustamiba.varam.gov.lv/ /, Vadlīnijas pieklūstamības izvērtējumam pieejamas šeit: https://www.varam.gov.lv/lv/wwwvaramgovlv/lv/pieklustamiba);
- sabiedrības informēšanas pasākumi veicinās iekļaujošas sabiedrības vērtību popularizēšanu, stiprinot sociālo iekļaušanu, dzimumu līdztiesību, darba un ģimenes dzīves saskaņošanu;
- sabiedrības informēšanas kampaņu un pasākumu saturs tiks rūpīgi izvērtēts, lai novērstu jebkāras aizskarošas vai aizspriedumus uzturošas informācijas izplatīšanu sabiedrībai;
-
- sociālo mediju platformā tiks izvietota informācija trīs valodās (latviešu, krievu, angļu) ar aicinājumu pieteikties pasākumam (piedalīties aptaujā u.c.). Par iespēju pieteikties pasākumam tiks informētas arī biedrības, kuras pārstāv personas ar invaliditāti un mazākumtautības;
- paziņojumā par pasākumu tiks norādīts, ka pasākums būs pieklūstams arī cilvēkiem ar vājām/viduvējām latviešu valodas zināšanām;
- naida runa, naida kurināšana digitālajā vidē: saskaroties ar naida runu interneta portālos, ieteicams par to ziņot portāla administrācijai, kā arī drošības iestādēm un tiesībsargam. Ziņojot par naida runas gadījumiem tīmeklī, pietiek vien ar konstatētā fakta ekrānuzņēmumu, ko elektroniski var nosūtīt drošības iestādēm;
- cieņas aizskaršanas un naida runas, naida kurināšanas digitālajā vidē mazināšanai, veicot ierakstus sociālajos tīklos, gatavojot preses relīzes, izstrādājot infografikas un citus vizuālos materiālus, īstenojot informatīvas kampaņas vai jebkādas citas komunikācijas aktivitātes, pēc iespējas tiks veicināta sabiedrības izglītošana, iecietība un stereotipu mazināšana par dažādām cilvēku grupām, tai skaitā tiks veicināta izpratne par robežu starp vārda brīvības izpausmes formām un reālu naida kurināšanu, kas ir sodāma rīcība. Papildus tiks nodrošināts, lai attiecīgajā digitālajā kanālā, kurā ikviens var ierakstīt komentārus, nekavējoties tiktu dzēsti naidīgi, cilvēka cieņu aizskaroši, pazemojoši vai izsmejoši komentāri u.c.

7.2. Publiskie iepirkumi

Prasība ievērot pieklūstamības prasības publiskajos iepirkumos izriet no Publisko iepirkumu likuma un Sabiedrisko pakalpojumu sniedzēju iepirkumu likuma. Vides pieklūstamības prasību, tāpat kā citu no spēkā esošajiem normatīvajiem aktiem izrietošo prasību ievērošana un izpilde iepirkuma līguma ietvarā ir pasūtītāja atbildība, un attiecīgo prasību kontrole ir pakļauta vispārējai normatīvajos aktos noteiktajai kārtībai.

Publiskās iestādes var veikt publiskos iepirkumus sociāli atbildīgā veidā. Sociāli atbildīgs publiskais iepirkums ir apzināta, sistemātiska un stratēģiska tādu apsvērumu integrēšana ar iepirkumu saistītās darbībās, kas rada pozitīvu ietekmi uz sabiedrībai būtisku problēmu risināšanu un efektīvi virza uz priekšu sociālo un darbaspēka politiku. Sociālās atbildības kritēriji var tikt integrēti visās ar preču, pakalpojumu

vai būvdarbu iepirkumu saistītās darbībās, sākot no vajadzību noskaidrošanas, atbilstošu specifikāciju izstrādes un novērtējuma procesa līdz pat sasniegto rezultātu uzraudzībai⁶⁴.

Atbildīgi un ētikas kritērijiem atbilstoši iepirkumi arī stimulē uzņēmējus pielikt pūles, lai panāktu, ka ražošanas procesa un strādājošo darbinieku pārvaldība notiek atbildīgāk un ilgtspējīgāk. Līdz ar to sociāli atbildīgi publiskie iepirkumi ir stratēģisks rīks, kas efektīvi virza uz priekšu sociālo un darbaspēka politiku.

7.tabula

Ieteicamās HP darbības

Ieteicamās vispārīgās darbības publisko iepirkumu veikšanai
- visi publiskie iepirkumi tiks veikti sociāli atbildīgā veidā - pārkot ētiski ražotus produktus un pakalpojumus un izmantojot publiskās iepirkumu procedūras, lai radītu darbvietas, pienācīgus darba apstākļus, sekmētu sociālo un profesionālo iekļautību, kā arī veicinātu labākus darba nosacījumus cilvēkiem ar invaliditāti un nelabvēlīgā situācijā esošiem cilvēkiem (piemēram, pasākumu rīkošanai nolikumā tiks paredzēta prasība par telpu un satura piekļūstamību, ēdināšanas pakalpojuma nodrošināšanai tiks piesaistīts sociālais uzņēmums, kurš nodarbina cilvēkus ar invaliditāti u.c.);
- tiks nodrošināts, ka prasībās pakalpojuma sniedzējam (Iepirkuma nolikumos) tiek izvirzīta prasība nodrošināt, ka konkrētajai pakalpojuma sniegšanas vietai/videi/objektam/pasākuma norises vietai ir iespēja fiziski piekļūt un to var izmantot cilvēki ar dažādiem funkcionāliem traucējumiem patstāvīgi;
- tiks nodrošinātas sievietes un vīriešu vajadzības, situāciju un iespējas vērā ņemošas prasības pakalpojuma sniedzējam (gatavojot un nodrošinot pakalpojumu) (vairāk informācija šeit: https://eige.europa.eu/publications/gender-responsive-public-procurement) u.c.

7.3. Darbības, kas veicina dzimumu līdztiesību

Jebkura projekta ietekme uz dzimumu līdztiesības veicināšanu var būt tieša vai netieša:

- **netieša ietekme** var izpausties, ja šķietami neitrāls noteikums, kritērijs vai prakse rada vai var radīt labvēlīgas vai nelabvēlīgas sekas viena dzimuma personām, piemēram, pasākuma ietvaros tiek īstenotas vispārīgas darbības, kas netieši var ietekmēt personas – vīriešus un sievietes, kā arī konkrētajā nozarē esošo situāciju no dzimumu līdztiesības viedokļa;
- **tieša ietekme** ir, ja pasākuma ietvaros tiek īstenotas specifiskas darbības, kas sievietes un vīriešu situāciju ietekmēs tūlītēji, piemēram, veicinot noteiktas personu grupas nodarbinātību vai pakalpojumu pieejamību.

Publiskās iestādes var īstenot ESF līdzfinansētos pasākumus sociāli atbildīgā veidā, apzināti un sistemātiski integrējot horizontālus pasākumus, kas rada pozitīvu ietekmi uz sabiedrībai būtisku dzimumu līdztiesības problēmu risināšanu un ar savu ieguldījumu efektīvi virzīt uz priekšu dzimumu līdztiesības politiku. Dzimumu līdztiesību veicinoši pasākumi var tikt integrēti visās ar ESF atbalstītajās darbībās, tostarp ar pakalpojumu vai būvniecību saistītās darbībās, sākot no vajadzību noskaidrošanas, atbilstošu

⁶⁴ Informācija par sociāli atbildīga publiskā iepirkuma veikšanu IUB tīmekļvietnē <https://www.iub.gov.lv/lv/socialais-iepirkums>

specifikāciju izstrādes un novērtējuma procesa līdz pat sasniegto rezultātu uzraudzībai, nosakot atbilstošus HP rādītājus specifiskajām darbībām.

8.tabula

Vispārīgās darbības, kurām ir netieša ietekme uz dzimumu līdztiesību		HP rādītājs
- visi dati par pasākuma mērķa grupām, kur vien tas ir iespējams, tiks sniegti sadalījumā pēc dzimumiem;		-
- pētījumos un izvērtējumos iegūtie dati, kas attiecas uz personām, kur vien tas ir iespējams, tiks norādīti sadalījumā pēc dzimuma;		-
- tiks īstenoti pasākumi, kas veicina skaidru un saprotamu kritēriju noteikšanu vienlīdzīgas darba samaksas principu iedzīvināšanai uzņēmuma/organizācijā;		-
- projektu vadībā un īstenošanā tiks virzīti pasākumi, kas sekmē darba un ģimenes dzīves līdzsvaru, paredzot elastīgu un nepilna laika darba iespēju nodrošināšanu vecākiem ar bērniem un personām, kuras aprūpē tuviniekus;		-
- sievietēm un vīriešiem tiks nodrošinātas vienlīdzīgas karjeras izaugsmes iespējas, tostarp nodrošinot dalību apmācībās, semināros, komandējumos;		-
- tiks ieviesti tādi personāla atlases nosacījumi un prakses, kas veicina mazāk pārstāvētā dzimuma piesaisti;		-
- tiks īstenoti prasmju un izglītības veicināšanas pasākumi pastarpināti, kas sekmēs bezdarba mazināšanos, ekonomisko labklājību, netieši ietekmēs vardarbības risku mazināšanos;		-
- lēmumu pieņemšanā par dažādu aktivitāšu ietvaros veicamajiem uzdevumiem un to rezultātu saskaņošanā tiks ievēroti nediskriminācijas principi;		-
- pasākumos, diskusijās tiks piesaistīti abu dzimumu eksperti, viedokļu paudēji, lai nodrošinātu abu dzimumu viedokļu, situācijas, vajadzību atspoguļojum un interešu pārstāvniecību.		-
- akadēmiskā personāla kapacitātes celšanā un piesaistē tiks ievērots vienlīdzīgu iespēju un pozitīvās diskriminācijas princips, kur iespējams, piesaistot mazāk pārstāvēto dzimumu konkrētā augstskolā un zinātnes jomā.		-
Specifiskās darbības, kurām ir tieša ietekme uz dzimumu līdztiesību		
Joma	Specifisko darbību piemēri	HP rādītājs
Izglītība, apmācības, zinātniskā darbība, metodisko materiālu, mācību programmu izstrāde	- tiks nodrošinātas dzimumu līdztiesības ekspertu konsultācijas (vai konsultatīva rakstura pasākumi) mācību līdzekļu satura izvērtēšanai no dzimumu līdztiesības viedokļa (attiecīgi pievienojot dokumentus, piem. konsultāciju protokolus, pakalpojuma līgumus u.c.);	VINP01
	- semināru, apmācību, darbnīcu un konferenču saturā tiks integrēti dzimumu līdztiesības un nediskriminācijas jautājumi;	VINP02
	- mācību un metodisko līdzekļu saturs tiks veidots, ievērojot dzimumu līdztiesības principus, īpašu uzmanību veltot sabiedrībā valdošos stereotipu par dzimumu lomu sadalījumu izskaušanai un nepieļaujot stereotipisku	VINP02

	dzimumu attēlojumus mācību līdzekļos (piemēram: sieviete – mājsaimniece, vīrietis – naudas pelnītājs);	
	- īstenojot pasākumus izglītojamajiem un pedagogiem, to saturā tiks integrēti vienlīdzīgu iespēju aspekti, sekmējot prasmju pilnveidošanu meitenēm un zēniem un veicinot vienlīdzīgus sasniegumu rādītājus dažādos mācību priekšmetos;	VINP03
	- tiks uzskaitītas mērķa grupas personas, kuras ir piedalījušās apmācību programmās un izglītojošos pasākumos, kuros ir integrēti jautājumi par dzimumu līdztiesību, tostarp par tiesiskajiem un praktiskajiem aspektiem (TM pasākumos)	VINP03
	- lai veicinātu sievietes, tostarp vecumā 60+, lielāku iesaisti IKT jomā, tiks īstenots īpašs mācību kurss sievietēm pirmspensijas vecumā, stiprinot prasmes un zināšanas digitālo tehnoloģiju pielietošanā praksē, vienlaikus nodrošinot mentora piesaisti , veiksmīgākai integrācijai darba tirgū. Pasākums tiešā veidā ietekmēs pirmspensijas vecumā esošo sievietes nodarbinātības iespējas, kā arī sniegs atbalstu dzīves kvalitātes, t.sk., materiālās nodrošinātības uzlabošanā u.c.	VINP02 VINP08
	- tiks nodrošināts bērnu pieskatīšanas pakalpojums apmācību dalībniekiem apmācību norises vietās, kas dos vienlīdzīgas iespējas piedalīties apmācībās vecākiem, kuri aprūpē mazus bērnus ;	VINP07
Nodarbinātība	- konkurētspējas paaugstināšanas, profesionālās apmācības, pārkvalifikācijas, kvalifikācijas paaugstināšanas, neformālās izglītības, projekta īstenošanas personāla apmācību darbam ar mērķa grupu pasākumos tiks integrēts dzimumu aspekts;	VINP02
	- tiks īstenoti pasākumi sievietēm, kas ir bez darba, koncentrējoties uz tādiem aspektiem kā kvalifikācijas paaugstināšana un pārkvalificēšanās, aktīva darba tirgus politika un uzņēmējdarbība u.c.;	VINP02
	- dzimumu aspekts tiks integrēts dažādās nozarēs un profesijās, lai mazinātu darba tirgus segregāciju pēc dzimuma;	VINP02
	- tiks īstenotas programmas un pasākumi, kas veicina sievietes un vīriešu līdzvērtīgas iespējas uzņēmējdarbībā (piemēram, sievietes līderības veicināšana, mentoring) u.c.	VINP02
Veselība	- tiks nodrošinātas veselības veicināšanas un slimību profilakses programmas, kas vērstas uz atšķirību mazināšanu sievietes un vīriešu paredzamajā mūža ilgumā;	VINP03
	- tiks piesaistīti eksperti ar zināšanām un pieredzi dzimumu līdztiesības jautājumos, kas izvērtēs apmācību programmu un materiālu saturu atbilstību un integrēs dzimumu līdztiesības principu;	VINP01
	- tiks īstenoti sabiedrībā valdošo stereotipu un priekšstatu maiņas programmas un pasākumi par sievietes un vīrieša	VINP03

	lomām un tām atbilstošu uzvedību attiecībā uz rūpēm par savu veselību un dzīvesveidu;	
	- veselības aprūpes jomas cilvēkresursu apmācību saturā tiks integrēti vienlīdzīgu iespēju jautājumi – par dzimumu līdztiesību un citiem iespējamās diskriminācijas veidiem.	VINP02
	- tiks uzskaitītas mērķa grupas personas, kuras ir piedalījušās apmācību programmās un izglītojošos pasākumos, kuros ir integrēti jautājumi par dzimumu līdztiesību;	VINP03
Specifiski projekti	<p>Ar dzimumu saistītas vardarbības mazināšana:</p> <ul style="list-style-type: none"> - projekti, kuru mērķis ir novērst vardarbību pret sievietēm un meitenēm un nodrošināt specializētu atbalstu/pakalpojumus, balstoties uz cietušo sieviešu un meiteņu vajadzībām; - projekti, kas veicina jaunu pakalpojumu attīstīšanu vai esošo pakalpojumu pilnveidošanu, lai novērstu ar dzimumu saistītu vardarbību (īpašu uzmanību pievēršot personu ar invaliditāti aspektam); - projekti, kas veicina ar dzimumu saistītas vardarbības novēršanā iesaistīto speciālistu zināšanu un prasmju pilnveidošanu, koordinētas sadarbības veicināšanu; - 	Var tikt iekļauti visi ESF VINP rādītāji, kuri izriet no SAM satura
	<p>Sieviešu un vīriešu ekonomiskās neatkarības un vienlīdzīgu iespēju darba tirgū veicināšana:</p> <ul style="list-style-type: none"> - projekti, kuru mērķis ir palielināt sieviešu īpatsvaru uzņēmumu pārvaldībā; - projekti, kuru mērķis ir veicināt sieviešu un meiteņu iespējas STEM (zinātnēs, tehnoloģijās, inženierzinātnēs un matemātikā) un uzlabot viņu finanšu pratību un finansiālo neatkarību; - projekti, kuri veicina sieviešu un vīriešu līdztiesību darba tirgū, mazinot darba samaksas atšķirības, veicinot darba un privātās dzīves līdzsvarošanu, veicinot sieviešu un vīriešu līdztiesību lēmumu pieņemšanas procesos un mazinot profesiju un nozaru segregāciju pēc dzimuma; - projekt, kuri veicina dzimumu stereotipu un aizspriedumu mazināšanu par sieviešu un vīriešu iespējām un tiesībām dažādās sabiedriskās dzīves jomās; - projekti, kas vērsti uz seksisma novēršanu publiskajā vai privātajā dzīvē; - projekti, kuru mērķis ir informēt un sniegt atbalstu sievietēm tādās jomās kā grūtniecība, vardarbība ģimenē, krīzes konsultācijas, baiļu pārvarēšana, informācija par veselību, sociāli psiholoģiski psihiatriskās problēmas u.c.; - atbalsta pasākumi sievietēm ar invaliditāti, piemēram, attiecībā uz darba tirgus pieejamību, darba un privātās dzīves līdzsvarošanu un bērnu aprūpes pakalpojumu pieejamību, iegūstot izglītību, veselības pakalpojumu pieejamību, pakalpojumu un atbalsta pieejamība vardarbības ģimenē gadījumos; 	Var tikt iekļauti visi ESF VINP rādītāji, kuri izriet no SAM satura

	- stereotipu un aizspriedumu mazināšana pret sievieti ar invaliditāti spējām dažādās jomās u.c.;	
Uzņēmējdarbības veicināšana	- uzņēmējdarbības motivācijas programmās tiks paredzēti specifiski uz sievietu auditoriju vērsti pasākumi, lai motivētu un veicinātu sievietu uzņēmējdarbību; - tiks īstenoti tehnoloģiskās intereses un jaunrades veicināšanas pasākumi, īpaši iesaistot un rosinot sievietu auditoriju iesaistīties sievietēm netradicionālās, bet augstas pievienotās vērtības jomās – piemēram, metālapstrāde, kokapstrāde, dabaszinātnes, ķīmija, informācijas tehnoloģijas u.c.; - uzņēmējdarbības programmu īstenošana lauku reģionos un specifiski pasākumi sievietu uzņēmējdarbības motivēšanai un veicināšanai lauku apvidos;	VINP02
Izvērtējumi	- "on-going" novērtējums par ES fondu pasākumu dalībniekiem sadalījumā pēc dzimuma, savlaicīgi reaģējot uz mazāk pārstāvētā dzimuma vajadzībām u.c.	-
Zinātne un STEM	- tiks īstenoti pasākumi, kas veicina līdzsvarotu sievietu un vīriešu iesaisti zinātnē un pētniecībā, īpaši STEM jomās. Piemēram, tādu projektu atlases kritēriju noteikšana, kas veicina mazāk pārstāvētā dzimuma piesaisti; īpaši uz mazāk pārstāvētā dzimuma piesaistes nozarē vai jomā vērsti interesi veicinoši, motivējoši un uzrunājoši pasākumi (t.sk., izglītojoši); mentoringa un līderības veicināšanas pasākumi;	VINP02
	- nodrošināti atbalsta pasākumi studējošajiem un pētniecības institūciju darbiniekiem, kuri aprūpē mazgadīgu bērnu vai tuvinieku, darba un ģimenes dzīves saskaņošanai.	VINP04

7.4. Darbības, kas veicina personu ar invaliditāti vienlīdzīgas iespējas

Jebkura pasākuma/ projekta ietekme uz personu ar invaliditāti vienlīdzīgām iespējām un tiesībām var būt tieša vai netieša:

- **netieša ietekme** var izpausties, ja šķietami neitrāls nosacījums vai tiesību norma ietekmē personu ar invaliditāti vienlīdzīgās iespējas un rada vai var radīt mērķgrupas situācijas maiņu. Piemēram, TA projekts nosaka ieviest jaunu pieteikšanās veidlapas paraugu noteikta pakalpojuma saņemšanai, kas netieši var ietekmēt personas ar invaliditāti iespējas pieteikties pakalpojumam, jo noteikta pieeja rada šķēršļus nepieciešamās informācijas aizpildīšanai vai uztveršanai;
- **tieša ietekme** ir, ja pasākuma vai projekta mērķis ir tieši vērst uz personu ar invaliditāti situācijas maiņu, piemēram, veicinot kāda pakalpojuma nodrošināšanu vai pieejamību mērķgrupai un īstenojot atbalsta pasākumus personām ar invaliditāti.

Īstenojot ESF līdzfinansētos pasākumus sociāli atbildīgā veidā, vienlīdz svarīgi ir apzināti un sistemātiski integrēt horizontālus pasākumus, kas rada pozitīvu ietekmi uz personu ar invaliditāti situāciju, problēmu risināšanu un ar savu ieguldījumu efektīvi atbalstīt invaliditātes politiku. Personu ar invaliditāti tiesības un iekļaušanu veicinoši veicinoši pasākumi var tikt integrēti visās ar ESF atbalstītajās darbībās, tostarp ar pakalpojumu vai būvniecību saistītās darbībās, sākot no vajadzību noskaidrošanas, atbilstošu

specifikāciju izstrādes un novērtējuma procesa līdz pat sasniegto rezultātu uzraudzībai, nosakot atbilstošus HP rādītājus specifiskajām darbībām.

9.tabula

Vispārīgās darbības, kam ir netieša ietekme uz personu ar invaliditāti situāciju		HP rādītāji
- projekta vadībā un īstenošanā tiks ievēroti tādi personāla atlases nosacījumi un prakses, kas ir nediskriminējošas un iekļaujošas cilvēkiem ar invaliditāti;		-
- īstenojot projekta komunikācijas aktivitātes, tiks izvēlēta valoda un vizuālie tēli, kas mazina diskrimināciju un stereotipu veidošanos par cilvēkiem ar invaliditāti;		-
- informācija gan par projektu, gan par projekta pasākumiem tiks sniegta arī vieglā valodā (skat. LM metodisko materiālu "Ceļvedis iekļaujošas vides veidošanai valsts un pašvaldību iestādēs (2020) https://www.lm.gov.lv/lv/celvedis-ieklausosas-vides-veidosanai-valsts-un-pasvaldibu-iestades-2020);		-
- projekta vadība un īstenošana notiks personām ar funkcionāliem traucējumiem pielāgotās telpās, tostarp pielāgotas informācijas un komunikāciju tehnoloģijas, ja tas ir nepieciešams;		-
- tiks nodrošināts, ka prasībās pakalpojuma sniedzējam (Iepirkuma nolikumos) tiek izvirzīta prasība nodrošināt, ka konkrētajai pakalpojuma sniegšanas vietai/videi/objektam/pasākuma norises vietai ir iespēja fiziski piekļūt un to var izmantot personas ar dažādiem funkcionāliem traucējumiem patstāvīgi.		-
Specifiskās darbības, kam ir tieša ietekme uz personu ar invaliditāti situāciju		
Joma	Specifisko darbību piemēri	HP rādītāji
Izglītība un apmācības, metodisko materiālu un mācību programmu izstrāde	- tiks nodrošināti konsultatīva rakstura pasākumi par personu ar invaliditāti vienlīdzīgu iespēju jautājumiem, tostarp piesaistīti eksperti vai nodrošinātas konsultācijas ar nevalstiskajām organizācijām, kas pārstāv personu ar invaliditāti intereses (<i>piemēram, informatīvo materiālu izstrādes procesā, pakalpojuma sniegšanas telpu vides piekļūstamības novērtēšanai, mērķa grupu uzrunāšanai un sasniegšanai u.c. (attiecīgi pievienojot dokumentus, piem. konsultāciju protokolus u.c.)</i>);	VINP01
	- mācību programmu saturā tiks integrēti jautājumi par vienlīdzību, iekļaušanu, nediskrimināciju un pamattiesībām;	VINP02
	- mācību programmas tiks izstrādātas un pasniegtas piekļūstamos formātos (t.sk. audiāli un elektroniski), piemēram, ar burtu palielinājuma iespēju personām ar redzes invaliditāti;	VINP09
	- izstrādājot digitālos mācību materiālus, tiks nodrošināts, ka to saturs ir piekļūstams cilvēkiem ar funkcionāliem traucējumiem, izmantojot vairākus sensoros (redze, dzirde, tauste) kanālus, t.i., produkta programmatūrai ir jābūt savietojamai ar ES atzītām individuālām IT palīgierīcēm cilvēkiem ar funkcionāliem traucējumiem (piemēram, Braila printeris, screenreader u.c.);	VINP09
	- attālinātā un tiešsaistes mācību procesa nodrošināšanai tiks iegādāts tāds IKT aprīkojums, tostarp tā lietotāja saskarne, kas ietver iespējas, elementus un funkcijas, kas personām ar invaliditāti	VINP09

	ļauj produktam piekļūt, to uztvert, lietot, saprast un vadīt, nodrošinot izglītības procesā būtisko elementu piekļūstamību, izmantojot vairāk par vienu sensoro kanālu (tas ietver to, ka nodrošina alternatīvas iespējas vizuāliem, audio, runas un taustāmiem elementiem) u.c.	
Kultūra	- tiks nodrošināti konsultatīva rakstura pasākumi ar nevalstisko organizāciju ekspertiem par kultūras pasākumu piekļūstamību cilvēkiem ar dažāda veida funkcionāliem traucējumiem (attiecīgi pievienojot dokumentus, piem. konsultāciju protokolus u.c.);	VINP01
	- organizējot mākslas kolektīvu un mākslinieku, kā arī viesmākslinieku koncertus, izrādes vai izstādes, vai filmu skates vai festivālus, īstenošanu, kā arī teātra izrāžu iestudēšanu, tiks nodrošināti atbalsta pasākumi dalībniekiem, kuriem ir invaliditāte; - tiks nodrošināts, ka konkrētajai videi/objektam/pasākuma norises vietai ir iespēja fiziski piekļūt un to izmantot cilvēkiem ar dažādiem funkcionāliem traucējumiem gan kā pasākuma skatītājiem, gan kā dalībniekiem; - tiks nodrošināta piekļūstama informācija par to, vai cilvēkiem ar invaliditāti būs biļešu cenas atlaide, tostarp, vai par ieeju nav jāmaksā asistentam jeb pavadošajai personai; - pasākumu organizators nodrošinās un pasākuma aprakstā norādīs, vai pasākums būs pieejams cilvēkiem ar dažāda veida funkcionāliem traucējumiem, it sevišķi cilvēkiem ritenkrēslos;	VINP08
Nodarbinātība	- personai ar invaliditāti tiks nodrošināta darbavietas pielāgošana, tostarp informācijas un komunikācijas tehnoloģiju ierīces; - darba vietā personai ar invaliditāti tiks nodrošināts asistenta/surdotulka/mentora/atbalsta personas pakalpojums; - nokļūšanai uz/no darbavietas tiks paredzēts specializētais transports personām ar invaliditāti; - personām ar invaliditāti tiks izveidotas subsidētās darba vai prakses vietas; - darba vietas pielāgošanai tiks nodrošināta ergoterapeita konsultācija;	VINP08
Veselība	- veselības aprūpes klienti aktīvi tiks informēti par sūdzību iesniegšanas kārtību; - tiks sekmēta vienlīdzīga attieksme pret visiem veselības aprūpes klientiem, izrādot cieņu un uzmanību. Šim nolūkam tiks rīkotas mācības ārstniecības personālam par vienlīdzīgu iespēju un diskriminācijas jautājumiem; - tiks veidotas iesaistošas veselību veicinošanas programmas cilvēkiem ar invaliditāti; - tiks īstenotas veselību veicinošas interešu grupas sievietēm/vīriešiem/jauniešiem/vecāka gadagājuma cilvēkiem u.c.	VINP02
Sociālā iekļaušana	- sabiedrības informēšanai tiks izmantoti dažādi informācijas formāti, kas ir piekļūstami cilvēkiem ar dažāda veida funkcionāliem traucējumiem, piem., surdotulkošana, subtitrēšana, materiāli elektroniskā formātā, raidījumu ieraksti;	VINP08

	<ul style="list-style-type: none"> - pasākumu telpas tiks aprīkotas ar indukcijas cilpām vai tiks nodrošinātas individuālas indukcijas cilpas cilvēkiem ar dzirdes traucējumiem. - lai nodrošinātu pasākuma norises vietas un vides piekļūstamību, tiks nodrošināta tehnisko risinājumu noma (piemēram, pārvietojamais panduss, pacēlājs, individuālo indukcijas cilpu noma u.c.) 	
--	---	--

7.5. Darbības, kas veicina senioru vienlīdzīgas iespējas un tiesības

Jebkura pasākuma/ projekta ietekme uz senioru vienlīdzīgām iespējām un tiesībām var būt tieša vai netieša:

- **netieša ietekme** var izpausties, ja šķietami neitrāls nosacījums vai tiesību norma ietekmē senioru vienlīdzīgās iespējas un rada vai var radīt mērķgrupas situācijas maiņu. Piemēram, TA projekts nosaka ieviest jaunu informācijas nodošanu tikai digitālā formātā, kas netieši var ietekmēt senioru iespējas piekļūt informācijai dēļ digitālo prasmju trūkuma, datoru nepieejamības vai prasmju rīkoties ar viedtālruni dēļ;
- **tieša ietekme** ir, ja pasākuma vai projekta mērķis ir tieši vērsts uz senioru situācijas maiņu, piemēram, veicinot kāda pakalpojuma vai produkta nodrošināšanu vai pieejamību mērķgrupai un īstenojot atbalsta pasākumus senioriem.

Īstenojot ESF līdzfinansētos pasākumus sociāli atbildīgā veidā, vienlīdz svarīgi ir apzināti un sistemātiski integrēt horizontālus pasākumus, kas rada pozitīvu ietekmi uz senioru situāciju, problēmu risināšanu un ar savu ieguldījumu efektīvi atbalstīt vienlīdzīgu iespēju politiku. Senioru vienlīdzīgas iespējas un tiesības veicinoši veicinoši pasākumi var tikt integrēti visās ar ESF atbalstītajās darbībās, tostarp ar pakalpojumu vai būvniecību saistītās darbībās, sākot no vajadzību noskaidrošanas, atbilstošu specifikāciju izstrādes un novērtējuma procesa līdz pat sasniegto rezultātu uzraudzībai, nosakot atbilstošus HP rādītājus specifiskajām darbībām.

10.tabula

Vispārīgās darbības, kam ir netieša ietekme uz senioru situāciju	HP rādītāji
- projekta vadībā un īstenošanā tiks ievēroti tādi personāla atlases nosacījumi un prakses, kas ir nediskriminējošas un iekļaujošas senioriem, piemēram, nodrošinot darbiniekam nepilnu darba laiku;	-
- īstenojot projekta komunikācijas aktivitātes, tiks izvēlēta valoda un vizuālie tēli, kas mazina diskrimināciju un stereotipu veidošanos par senioriem;	-
- tiks nodrošināts, ka informācija par pasākumu (projektu) publiskajā telpā, t.sk. tīmeklī, ir piekļūstama senioriem, izmantojot vairākus sensoros (redze, dzirde, tauste) kanālus atbilstoši VARAM vadlīnijām “Tīmekļvietnes izvērtējums atbilstoši digitālās vides piekļūstamības prasībām (WCAG 2.1 AA)” (https://pieklostamiba.varam.gov.lv/) tostarp informācija sniegta arī vieglā valodā (skat. LM vadlīnijas “Iekļaujošas vides ceļvedis valsts un pašvaldību iestādēm” (https://www.lm.gov.lv/sites/lm/files/content/pieejamibas_celvedis.pdf)	-
- tiks nodrošināts, ka prasībās pakalpojuma sniedzējam (Iepirkuma nolikumos) tiek izvirzīta prasība nodrošināt, ka konkrētajai pakalpojuma sniegšanas	-

vietai/videi/objektam/pasākuma norises vietai ir iespēja fiziski piekļūt un to var izmantot seniori ar dažādiem funkcionāliem traucējumiem patstāvīgi u.c.		
- darba vietās senioriem piedāvātas nepilnas darba laika iespējas.		-
Specifiskās darbības, kam ir tieša ietekme uz senioru situāciju		
Joma	Specifisko darbību piemēri	HP rādītāji
Izglītība un apmācības, metodisko materiālu un mācību programmu izstrāde	- apmācību programmas tiks izstrādātas un pasniegtas piekļūstamos formātos (t.sk. audiāli un elektroniski);	VINP09
	- apmācību programmas paredz 60+ digitālo prasmju un / vai valodu apguvi vai pilnveidi;	VINP02
	- apmācību programmās iekļautas tēmas par senioriem aktuāliem jautājumiem (veselība, aprūpe, izglītība, darba vides riski u.c.);	VINP02
	- lai veicinātu sieviešu, tostarp vecumā 60+, lielāku iesaisti IKT jomā, tiks īstenots īpašs mācību programma sievietēm pirmspensijas vecumā, stiprinot prasmes un zināšanas digitālo tehnoloģiju pielietošanā praksē, vienlaikus nodrošinot mentora piesaisti, veiksmīgākai integrācijai darba tirgū. Pasākums tiešā veidā ietekmēs pirmspensijas vecumā esošo sieviešu nodarbinātības iespējas, kā arī sniegs atbalstu dzīves kvalitātes, t.sk., materiālās nodrošinātības uzlabošanā u.c	VINP02
	- Īstenoti pētījumi par ar novecošanos saistītiem padziļinātiem un specifiskiem jautājumiem, kas palīdz izprast senioru daudzveidīgo situāciju un vajadzības u.c.	-
Nodarbinātība	<ul style="list-style-type: none"> - tiek piedāvātas senioru-mentoru iniciatīvas, veicinot starppaaudžu sadarbību un savstarpējo mācīšanos; - darba vietās nodrošinātas veselības pārbaudes 60+ darbiniekiem; - tiks veikts darba vides riska faktoru izvērtējums attiecībā uz 60+ darbiniekiem; - Īstenoti nepieciešamie darba vides pielāgojumi atbilstoši 60+ darbinieku vajadzībām u.c. 	VINP08
Uzņēmējdarbība	- uzņēmējdarbības motivācijas programmā u.c. programmās tiks paredzēti specifiski atbalsta pasākumi vecāka gadagājuma cilvēku iesaistei uzņēmējdarbībā;	VINP08
Veselība	<ul style="list-style-type: none"> - Īstenotas veselību veicinošanas programmas un pasākumi (t.sk. fiziskās aktivitātes) senioriem; - organizēti pasākumi par veselīga uztura nozīmi senioriem u.c. 	VINP02
Sociālā iekļaušana	<ul style="list-style-type: none"> - Īstenotas informatīvas kampaņas par vecuma diskrimināciju, senioru situāciju u.c.; - piedāvāti pasākumi senioru sociālās izolētības mazināšanai; - Īstenotas sociālās inovācijas senioriem aprūpes, izglītības, nodarbinātības jomās; - piedāvāti dažādi kopienu pasākumi senioriem, mazinot viņu sociālo atstumtību u.c. 	-

7.6. Citas darbības, kas veicina nediskrimināciju un pamattiesību ievērošanu

Jebkura pasākuma/ projekta ietekme uz senioru vienlīdzīgām iespējām un tiesībām var būt tieša vai netieša:

- **netieša ietekme** var izpausties, ja šķietami neitrāls nosacījums vai tiesību norma ietekmē personu ar dažādu rasi vai etnisko izcelsmi, vai reliģisko pārliecību, vai atšķirīgu seksuālo orientāciju vienlīdzīgās iespējas un rada vai var radīt mērķgrupas situācijas maiņu;
- **tieša ietekme** ir, ja pasākuma vai projekta mērķis ir tieši vērsts uz personu ar dažādu rasi vai etnisko izcelsmi, vai reliģisko pārliecību, vai atšķirīgu seksuālo orientāciju situācijas maiņu, piemēram, veicinot kāda pakalpojuma vai produkta nodrošināšanu vai pieejamību mērķgrupai un īstenojot atbalsta pasākumus personām ar dažādu etnisko vai reliģisko piederību, vai atšķirīgu seksuālo orientāciju.

11.tabula

Ieteicamās darbības, kas veicina vienlīdzīgas iespējas neatkarīgi no rases vai etniskās izcelsmes, reliģiskās pārliecības, seksuālās orientācijas	
Vispārīgās darbības	HP rādītāji
- projekta vadības un īstenošanas personāla atlase tiks nodrošināta bez jebkādas tiešas vai netiešas diskriminācijas - neatkarīgi no personas rases, etniskās izcelsmes, ādas krāsas, dzimuma, vecuma, invaliditātes, reliģiskās, politiskās vai citas pārliecības, nacionālās vai sociālās izcelsmes, mantiskā vai ģimenes stāvokļa, seksuālās orientācijas vai citiem apstākļiem;	-
- iestādē tiks izstrādāti pretdiskriminācijas plāni, t.sk. izstrādāta kārtībā, kādā tiek iesniegtas sūdzības par iespējamo diskrimināciju un kārtība, kādā tās tiek izskatītas, tostarp, sniegta atgriezeniskā saite sūdzības iesniedzējam. Tiks ieviests un ievērots trauksmes celšanas princips;	-
- uzņēmumam tiks izstrādāta laba korporatīvā pārvaldība atbilstoši Korporatīvās pārvaldības kodeksam	-
- dažādības vadība tiks īstenota un tiks attiecināta gan uz projekta vadības un īstenošanas personālu, gan arī iestādē kopumā u.c.	-
- tiks nodrošināts, ka, organizējot pasākumus, kuros paredzama specifiskas grupas iesaiste, tiks ņemts vērā laiks, kad kādai no reliģiskajām grupām ir kādi svētki – piemēram, ramadans, lieldienas u.c.	-
Specifiskās darbības	HP rādītāji
- pasākumos vairāk iesaistāmās grupas: cilvēki ar invaliditāti, Latvijas krieviski runājošie iedzīvotāji, romu tautības pārstāvji, musulmaņi, ārzemnieki, jaunieši, vecāka gadagājuma cilvēki;	VINP04
- pētījumu un aptauju ietvaros savu skatījumu dalībniekiem būs iespēja paust arī krievu un, ja nepieciešams, angļu valodās, būs pieejamas anketas/jautājumi dažādās valodās;	VINP04
- motivācijas programmā tiks paredzēti specifiski pasākumi dažādas rases un etniskās izcelsmes auditorijai, īpaši romu tautības pārstāvjiem, lai veicinātu nediskrimināciju rases un etniskās izcelsmes dēļ;	VINP04

7.7. HP darbības, kas veicina nediskrimināciju un pamattiesību ievērošanu ERAF/KF projektos

Jebkura ERAF/KF pasākuma/ projekta ietekme uz horizontālo principu var būt tieša vai netieša:

- **netieša ietekme** var izpausties, ja šķietami neitrāls nosacījums vai tiesību norma ietekmē personu ar funkcionāliem traucējumiem, sieviešu un vīriešu, vai senioru situāciju vai šis nosacījums var radīt kādai noteiktai lietotāju grupai situācijas maiņu;
- **tieša ietekme** ir, ja pasākuma vai projekta mērķis ir tieši vērsts uz personu ar funkcionāliem traucējumiem, sieviešu un vīriešu, vai senioru situācijas maiņu. Piemēram, attīstot sociālo pakalpojumu infrastruktūru un īstenojot specifiskas darbības vides un informācijas piekļūstamības nodrošināšanai, tiešā veidā tiek veicināta mērķa grupu – sociālo pakalpojumu saņēmēju iekļaušana, neatkarība un vienlīdzīgas iespējas.

ERAF un KF ietvaros var tikt īstenoti arī tādi SAM, kuriem **nav ietekmes** uz horizontālo principu. Piemēram, SAM, kurā visi pasākumi ir izteikti tehniski, vērsti uz tehnoloģiju pilnveidošanu vai nomaiņu u.tml. Šajā gadījumā SAM nav jāīsteno specifiskas HP darbības, tomēr arī šajos SAM nediskriminācijas principi ir jāievēro un tajos ir jāīsteno vispārīgās HP darbības (skat.sadaļas 7.1. - 7.6.).

12.tabula

Joma	Specifiskās darbības, kas veicina dzimumu līdztiesību	HP rādītāji
Infrastruktūras attīstība (ERAF/KF)	- veidojot nepieciešamo infrastruktūru un normatīvo regulējumu attiecībā uz sabiedriskā transporta piekļūstamību, tiks ņemts vērā tas, ka piekļuve sabiedriskajam transportam var nevienlīdzīgi ietekmēt sieviešu ikdienas dzīvi. Piemēram, ir jāņem vērā, ka pārsvarā sievietes ir tās, kas pārvietojas ar bērnu ratiņiem. Tādēļ jāveido pārdomāta infrastruktūra, lai atvieglotu piekļuvi ar bērnu ratiņiem un neatstātu negatīvu ietekmi tieši uz sievietēm;	VINP12
	- veicot ieguldījumus infrastruktūras attīstībā, ēkā tiks izveidota abiem dzimumiem pieejama bērna pārtīšanas istaba/tualete/telpa, kā arī attiecīgas norādes, kur telpa ir atrodama;	VINP12
	- attiecībā uz pārvietošanos uz ielas - ietves tiks veidotas ar lēzenu nobraukumu/uzbraukumu, izvairoties no kāpnēm vai, ja tādas ir, tad ar pielāgojumiem, lai būtu izmantojamas, pārvietojoties ar bērnu ratiņiem. Svarīga ir arī soliņu izbūve pie ietvēm, kas ir būtiska ne tikai vecākai paaudzei, bet arī vecākiem ar bērniem;	VINP12
	- tiks projektētas pietiekami platas durvis ēkām, lai varētu iebraukt ar ratiņiem, ir veids kā veicināt dzimumu līdztiesību infrastruktūras attīstības projektos;	VINP12
	- attīstot gājēju infrastruktūru, tiks izveidotas drošas gājēju pārejas;	VINP12
	- attiecībā uz ielu infrastruktūru ir būtisks apgaismojums - lai būtu droši pārvietoties gan no ērtības un drošības kopumā, gan specifiski sievietēm. Piemēram, labs apgaismojums mazina riskus	VINP12

	vardarbībai pret sievietēm, aizskaršanai/apdraudējumam. Tas būtu attiecināms arī uz vecāko paaudzi u.c.	
Joma	Specifiskās darbības, kam ir tieša ietekme uz personu ar invaliditāti situāciju	HP rādītāji
Infrastrukturā attīstība (ERAF/KF)	Projekta ietvaros tiek paredzētas specifiskas darbības, kas izriet no pasākuma atbalstāmo darbību un projekta satura un kas īpaši veicina vides un informācijas piekļūstamību personām ar kustību, redzes, dzirdes vai garīga rakstura traucējumiem, vecāka gadagājuma cilvēkiem un vecākiem ar maziem bērniem, piemēram:	
	- projekta ietvaros tiks nodrošinātas vides piekļūstamības ekspertu konsultācijas , tās paredzot projektēšanas un būvniecības procesā (attiecīgi pievienojot dokumentus, piem. konsultāciju protokolus u.c.);	VINP18
	- projektēšanas laikā un pirms objekta nodošanas ekspluatācijā publiskajai infrastruktūrai tiks veikts vides un informācijas piekļūstamības pašnovērtējums un iegūto punktu skaits nav zemāks par 8 (LM vides un informācijas piekļūstamības pašnovērtējuma metodika pieejama šeit: https://www.lm.gov.lv/lv/vides-pieklustamibas-pasnovertejums)	VINP17
	- papildus būvnormatīvā LBN 200-21 noteiktajam, projekta ietvaros tiks īstenotas labās prakses darbības , kas īpaši veicina vides piekļūstamību cilvēkiem ar funkcionāliem traucējumiem (LM vadlīnijas “Labās prakses ieteikumi vides piekļūstamības nodrošināšanai papildus LBN 200-21 noteiktajam”. Pieejams šeit: https://www.lm.gov.lv/lv/ieteikumi-ieklausos-vides-veidosanai	VINP12
	- plānojot būves dizainu, tiks ņemts vērā daudzveidības un iekļaušanas princips , balstoties uz cilvēku ar invaliditāti vajadzībām ne vien uz fizisku piekļūšanu būvei, bet arī uz specifiskām vajadzībām attiecībā uz būves noformējumu, lietojamību un funkciju	VINP12
	- attīstot inovāciju ekosistēmu un īstenojot digitālo transformāciju, tiks pievērsta uzmanība specifisku darbību elektroniski pieejamās informācijas pielāgošanai, lai radītie vai transformētie gala produkti, pakalpojumi un rezultāti būtu pielāgoti personām ar funkcionāliem traucējumiem vajadzībām un lietojumu scenārijiem (tiek uzlabota e-pakalpojumu pieejamība – gala lietojumi tiek veidoti ievērojot WEB lapu pieejamības standartus), kā arī nodrošinot elektronisko pakalpojumu saņemšanas iespējas cilvēkiem bez digitālajām pamatprasmēm, neklūstot par valsts IT sistēmu pastāvīgiem lietotājiem u.c.	VINP09
	- tiks izstrādāti digitāli pakalpojumi vai programmas, kur ir veikta informācijas pielāgošana specifisko lietotāju grupām (personām ar redzes, dzirdes un garīga rakstura traucējumiem)	VINP09
	- tiks īstenoti civilās aizsardzības pasākumi, kuros ir ņemtas vērā personām ar funkcionāliem traucējumiem vienlīdz efektīvas pakalpojumu un informācijas nodrošināšanas iespējas	VINP13

	- tiks iegādāts tāds sabiedriskais transports, kur tiks nodrošināta vides un informācijas piekļūstamība personām ar dažādiem funkcionāliem traucējumiem (redze, dzirde, kustības)	VINP14
	- attīstot sabiedriskā transporta infrastruktūru, tiks iegādāti pašapkalpošanās termināļi (maksājumu termināļi, biļešu automāti, reģistrācijas automāti u.c.), kas ir piekļūstami un atbilst personu ar invaliditāti īpašajām vajadzībām	VINP15
	- tiks izstrādāti uz tīmekļvietnes un uz mobilajām ierīcēm balstītu pakalpojumi, tostarp mobilās lietotnes, kas ir piekļūstamas, atbilst personu ar invaliditāti īpašajām vajadzībām un uzlabo piekļuvi transporta infrastruktūrai un pakalpojumiem	VINP16
Joma	Specifiskās darbības, kam ir tieša ietekme uz senioru situāciju	HP rādītāji
Infrastrukturā attīstība (ERAF/KF)	Projekta ietvaros tiek paredzētas specifiskas darbības, kas izriet no pasākuma atbalstāmo darbību un projekta satura un kas īpaši veicina vides, informācijas, preču un tehnoloģiju attīstību un piekļūstamību senioriem. Piemēram, ja personai ir vecuma izraisītas veselības problēmas, kuru dēļ personai ir grūti pārvietoties pa kāpnēm, tad šīs problēmas pieredze var būtiski atšķirties, atkarībā no tā, vai ikdienā nākas regulāri ar to saskarties, vai arī persona dzīvo vidē, kurā no kāpnēm var izvairīties (jo visur ir pieejami lifti). Tādējādi ar vides piekļūstamību iespējams panākt, ka problēmu persona pamana tik reti, ka tā zaudē aktualitāti un tā pārvietošanās vairs netiek uzskatīta par problēmu.	VINP12

8. HP īstenošanas uzraudzība

Labklājības ministrija Programmas ieguldījumu ietvaros ir atbildīga un TM ir līdzatbildīga par horizontālā principa “Vienlīdzība, iekļaušana, nediskriminācija un pamattiesību ievērošana” (KNR 9. panta 1., 2. un 3. daļa) koordinēšanu⁶⁵, aptverot tādas jomas kā pamattiesību ievērošana, dzimumu līdztiesība starp vīriešiem un sievietēm, diskriminācijas novēršana dzimuma, rases vai etniskās izcelsmes, reliģijas vai pārliecības, invaliditātes, vecuma vai dzimumorientācijas dēļ.

HP ieviešanas uzraudzību veic, lai

- kontrolētu KNR 9. panta 1., 2. un 3. daļa minēto prasību izpildi;
- analizētu ES fondu ieguldījumu atbilstību plānošanas dokumentos noteiktajiem HP mērķiem, horizontālo rādītāju sasniegtās vērtības, t.sk. identificētu būtiskākās problēmas un riskus HP ieviešanā un ierosinātu rīcību to novēršanai vai mazināšanai;
- apkopotu informāciju un informētu Eiropas Komisiju, Ministru kabinetu, Eiropas Savienības fondu uzraudzības komiteju un Eiropas Savienības fondu vadībā iesaistītās institūcijas par HP ieviešanas progresu, problēmām HP ieviešanā un nepieciešamo rīcību šo problēmu novēršanā;
- izstrādātu priekšlikumus HP ieviešanas efektivitātes uzlabošanai.

⁶⁵ Kārtība, kādā Eiropas Savienības fondu vadībā iesaistītās institūcijas nodrošina šo fondu ieviešanu 2021.–2027.gada plānošanas periodā (izstrādes procesā)

LM kā par horizontālā principa koordināciju atbildīgā institūcija⁶⁶:

- izstrādā metodiskos materiālus par horizontālā principa ieviešanu un ieviešanas uzraudzību;
- sagatavo un publicē skaidrojošus materiālus par dažādiem nediskriminācijas jautājumiem, kā arī organizē par tiem informatīvus pasākumus ES fondu vadībā iesaistīto valsts un pašvaldību iestāžu darbiniekiem, ES fondu finansējuma saņēmējiem u.c. mērķa grupām, lai nodrošinātu vienotu izpratni par HP ievērošanu;
- nodrošina konsultatīvu un metodisku atbalstu ES fondu vadībā iesaistītajām institūcijām specifisko atbalsta mērķu ieviešanas nosacījumu definēšanā, un finansējuma saņēmējiem saistībā ar horizontālā principa jautājumiem;
- sniedz atzinumus par ES fondu plānošanas dokumentu projektiem, tiesību aktu projektiem ES fondu jomā attiecībā uz horizontālo principu;
- sniedz UK un AK viedokli par projektu iesniegumu vērtēšanas kritēriju projektiem un to vērtēšanas metodikām, kas saistīti ar horizontālo principu;
- piedalās ES fondu vadībā vai īstenošanā iesaistīto institūciju sniegto ziņojumu par nediskriminācijas principu pārkāpumiem vai saņemtajām sūdzībām par pārkāpumiem, kas saistīti ar ES fondu atbalstīto darbību neatbilstību Pamattiesību hartā ietvertu vienlīdzīgu iespēju principiem;
- sagatavo ziņojumu un informē UK par ES fondu ieguldījumu atbilstību horizontālajam principiem programmas ieviešanā un sniedz informāciju par ES fondu atbalstīto darbību neatbilstību ES Pamattiesību hartā ietvertu vienlīdzīgu iespēju principiem.

LM kā par HP ieviešanas uzraudzību atbildīgajai institūcijai ir tiesības pieprasīt un saņemt no ES fondu vadībā iesaistītajām institūcijām un nozaru ministrijām informāciju, kas nepieciešama HP ieviešanai (ja minētā informācija nav pieejama KP VIS).

TM kā HP koordinēšanā iesaistītā institūcija:

- sadarbībā ar LM izstrādā vadlīnijas HP ieviešanai un uzraudzībai;
- sniedz atzinumus par ES fondu plānošanas dokumentu projektiem, tiesību aktu projektiem ES fondu jomā;
- sniedz UK un AK viedokli par projektu iesniegumu vērtēšanas kritēriju projektiem un to metodikām, kas saistīti ar HP;
- apkopo ES fondu vadībā vai īstenošanā iesaistīto institūciju sniegtos ziņojumus par nediskriminācijas principu pārkāpumiem vai saņemtajām sūdzībām par pārkāpumiem, kas saistīti ar ES fondu atbalstīto darbību neatbilstību Pamattiesību hartā ietvertu vienlīdzīgu iespēju principiem, un šo apkopojumu finanšu korekcijas veikšanai nosūta CFLA un informācijai LM;
- pēc nepieciešamības organizē starpinstitūciju sanākumi, lai izvērtētu nediskriminācijas principu pārkāpumus vai saņemtās sūdzības par pārkāpumiem, kas saistīti ar ES fondu atbalstīto darbību neatbilstību Pamattiesību hartā ietvertu vienlīdzīgu iespēju principiem, un pēc iespējas rastu risinājumu pārkāpuma novēršanai;

⁶⁶ Tas pats

- sniedz informāciju LM ziņojuma sagatavošanai UK par ES fondu atbalstīto darbību neatbilstību ES Pamattiesību hartā ietverto vienlīdzīgu iespēju principiem;
- pēc nepieciešamības sagatavo un publicē skaidrojošus materiālus par dažādiem Pamattiesību hartas jautājumiem, kā arī organizē par tiem informatīvus pasākumus ES fondu vadībā iesaistīto valsts un pašvaldību iestāžu darbiniekiem, ES fondu finansējuma saņēmējiem u.c. mērķa grupām, lai nodrošinātu vienotu izpratni par HP ievērošanu.

8.1. Ziņošanas kārtība par neatbilstību ANO Konvencijai un Pamattiesību hartai

Programmas horizontālais ieguldījumu priekšnosacījums Nr.3 paredz Pamattiesību hartas efektīvu piemērošanu un īstenošanu ES fondu programmā, savukārt priekšnosacījums Nr.4 paredz ANO Konvencijas par personu ar invaliditāti tiesībām īstenošanu un piemērošanu atbilstoši Padomes Lēmumam 2010/48/EK.

Līdz ar to CFLA, FM kā ES fondu vadošā iestāde, LM, TM un citas nozaru ministrijas nodrošina mehānismus, kas nodrošina programmu un to ieviešanas atbilstību ANO Konvencijai un ES Pamattiesību hartai.

Atbilstoši Programmā paredzētajam *Ministru kabineta 2022. gada __. _____ noteikumos Nr. __* “Kārtība, kādā Eiropas Savienības fondu vadībā iesaistītās institūcijas nodrošina šo fondu ieviešanu 2021.–2027.gada plānošanas periodā” ir noteikta:

- 1) kārtība, kādā Eiropas Savienības fondu vadībā vai īstenošanā iesaistītās institūcijas, konstatējot KNR 9. pantā minētā “Vienlīdzība, iekļaušana, nediskriminācija un pamattiesību ievērošana” principa pārkāpumus vai saņemot sūdzības par Eiropas Savienības fondu atbalstīto darbību neatbilstību Pamattiesību hartai (vienlīdzība, nediskriminācija, iekļaušana, pamattiesības) vai ES fondu atbalstīto darbību neatbilstību ANO Konvencijai par personu ar invaliditāti tiesībām (turpmāk – neatbilstība), ziņo CFLA un
- 2) kārtība, kādā LM sadarbībā ar TM informē ES fondu uzraudzības komiteju par neatbilstībām atbilstoši ES fondu uzraudzības komitejas reglamentam.

8.1.1. Kārtība, kādā ES fondu vadībā vai īstenošanā iesaistītās institūcijas ziņo CFLA par neatbilstībām

ES fondu vadībā vai īstenošanā iesaistītās institūcijām, konstatējot KNR 9.pantā minēto nediskriminācijas principu pārkāpumus un saņemot sūdzības par pārkāpumiem, kas saistīti ar ES fondu atbalstīto darbību neatbilstību ES Pamattiesību hartā ietverto vienlīdzīgu iespēju principiem un ANO Konvencijai par personu ar invaliditāti tiesībām, ir jāziņo CFLA *(tiks papildināts)*.

Ziņojumā iekļauj šādu informāciju:

- 1) finansējuma saņēmējs, kura īstenotajā projektā konstatēta iespējamā neatbilstība vai sūdzība;

- 2) projekta identifikācijas numurs un nosaukums;
- 3) konstatētās iespējamās neatbilstības būtība (apraksts);
- 4) veids, kādā iespējamā neatbilstība atklāta;
- 5) informācija par veiktajiem pasākumiem neatbilstības novēršanā un iespējamās neatbilstības vai sūdzības izskatīšanas rezultātu (pilnībā novērsts (norādot, kā novērsts), daļēji novērsts (norādot, kas ir novērsts; kas nav novērsts un kāpēc nav novērsts), nav novērsts (norādot iemeslus, kāpēc nav novērsts)).

8.1.2. Kārtība, kādā LM ziņo ES fondu uzraudzības komitejai par neatbilstībām

Kārtība, kādā LM sadarbībā TM ziņo ES fondu uzraudzības komitejai par neatbilstībām ir noteikta *Ministru kabineta 2022. gada* __. _____ *noteikumu Nr. ____ “Kārtība, kādā Eiropas Savienības fondu vadībā iesaistītās institūcijas nodrošina šo fondu ieviešanu 2021.–2027.gada plānošanas periodā”* __ punkta.

LM, balstoties uz KP VIS atrodamiem ziņojumiem par neatbilstībām reizi gadā informē ES fondu uzraudzības komiteju par neatbilstībām. Ziņojumā ES fondu uzraudzības komitejai ietver vismaz šādu informāciju:

- 1) projekti, kuros konstatētas iespējamās neatbilstības (finansējuma saņēmējs, projekta identifikācijas numurs un nosaukums);
- 2) konstatēto iespējamo neatbilstību būtība;
- 3) veids, kā iespējamās neatbilstības atklātas;
- 4) informācija par veiktajiem pasākumiem neatbilstības novēršanā un iespējamās neatbilstības vai sūdzības izskatīšanas rezultātu (pilnībā novērsts (norādot, kā novērsts), daļēji novērsts (norādot, kas ir novērsts; kas nav novērsts un kāpēc nav novērsts), nav novērsts (norādot iemeslus, kāpēc nav novērsts)).

8.2. Kontroljautājumi atbilstības horizontālajam principam pārbaudei

ES fondu vadībā vai īstenošanā iesaistītās institūcijas rūpīgi izvērtē un atbilstoši šo vadlīniju **2. pielikumā** pievienotajiem kontroljautājumiem pārbauda, vai Programmas sagatavošanā, īstenošanā, uzraudzīšanā, ziņošanā par tām un tās izvērtēšanā ir ņemta vērā un tiek veicināta dzimumu līdztiesība, dzimumu līdztiesības aspekta integrēšana un dzimumperspektīvas integrēšana, kā arī vai tiek veiktas darbības, lai novērstu jebkādu diskrimināciju dzimuma, rases vai etniskās izcelsmes, reliģijas vai ticības, invaliditātes, vecuma vai seksuālās orientācijas dēļ. Vienlaikus īpašu uzmanība ir jāpievērš tam, lai visā ESI fondu sagatavošanā un īstenošanā jo īpaši tiek ņemta vērā nepieciešamība nodrošinātas piekļuves iespējas personām ar invaliditāti, tiek mazināta segregācija vai atstumtība, un, finansējot infrastruktūru, tiek nodrošināta piekļūstamība personām ar invaliditāti.

ES fondu atbildīgajai iestādei, gatavojot SAM/pasākuma ieviešanas nosacījumus, nepieciešams pārbaudīt:

1. Vai ir novērtēta SAM ietekme uz HP (tieša pozitīva/ netieša pozitīva ietekme uz HP/ nav ietekmes uz HP)?
2. Vai HP Informatīvajā ziņojumā/ TAP par SAM īstenošanu ir integrēts dzimumu līdztiesības aspekts?
3. Vai TAP anotācijas 8.sadaļā ir sniegts vērtējums par:
 - sociālo ietekmi, tai skaitā ietekmi uz sociālās atstumtības riskam pakļautajām sabiedrības grupām;
 - uz personu ar invaliditāti vienlīdzīgām iespējām un tiesībām;
 - ietekmi uz dzimumu līdztiesību;
 - uz cilvēktiesībām, demokrātiskām vērtībām un pilsoniskās sabiedrības attīstību;
 - cita informācija attiecībā uz SAM ietekmi uz HP, piemērotajiem projektu iesniegumu vērtēšanas kritērijiem.

ES fondu finansējuma saņēmējam ir nepieciešams pārbaudīt:

1. Vai ir novērtēta projekta ietekme uz HP (tieša pozitīva/ netieša pozitīva ietekme uz HP/ nav ietekmes uz HP)?
2. Vai visi dati, kur vien tas ir iespējams, ir sniegti dalījumā pēc dzimuma, vecuma, invaliditātes veida, etniskās piederības u.c. pazīmes?
3. Vai projekta iesniegumā tiek identificētas galvenās problēmas, kas skar mērķa grupu, jomā, kurā darbojas projekta iesniedzējs un apraksts, kā projektā paredzētās HP darbības risinās identificētās problēmas?
4. Vai projektā ir paredzētas vismaz 3 vispārīgas un 3 specifiskas HP darbības (lai vērtēšanā sasniegtu maksimālo punktu skaitu) vai vismaz 1-2 vispārīgas un 1-2 specifiskas HP darbības (lai vērtēšanā sasniegtu minimālo punktu skaitu)?
5. Vai projektā ar tiešu vai netiešu ietekmi uz HP ir paredzēti vismaz 2 HP rādītāji (lai vērtēšanā sasniegtu maksimālo punktu skaitu) vai vismaz 1 HP rādītājs (lai sasniegtu punktu skaitu, kas ir lielāks par 0)?

8.3. Kontroljautājumi atbilstības Pamattiesību hartai pārbaudei

ES fondu vadībā vai īstenošanā iesaistītās institūcijas rūpīgi izvērtē un atbilstoši šo vadlīniju **3. pielikumā** pievienotajiem kontroljautājumiem pārbauda, kāda varētu būt ES fondu īstenošanā plānoto vai veikto darbību vai pasākumu ietekme uz Pamattiesību hartā nostiprinātajām pamattiesībām. Proti, nepieciešams pārbaudīt vismaz šo vadlīniju 3. pielikumā pievienoto kontroljautājumu Vispārīgo sadaļu, un atbildēt uz šādiem jautājumiem:

1. Kādas pamattiesības tiek ietekmētas?
2. Vai izskatāmās tiesības ir absolūtās tiesības?
3. Kādu ietekmi paredzētā darbība vai pasākums atstāj pamattiesību skatījumā?
4. Vai paredzētajai darbībai vai pasākumam ir gan labvēlīga, gan negatīva ietekme atkarībā no attiecīgajām pamattiesībām?

5. Vai pamattiesību ierobežošana vai negatīvā ietekme uz tām ir paredzēta tiesību aktos skaidrā un paredzamā veidā?
6. Vai kāds no šiem ierobežojumiem/šīs negatīvās ietekmes:
- patiesi atbilst ES vispārējās nozīmes mērķim vai mērķim aizsargāt pārējo cilvēku tiesības un brīvības?
 - ir vajadzīgs, lai sasniegtu vēlamo mērķi?
 - ir samērīgs ar sasniedzamo mērķi?

8.3. Normatīvie akti, kas nosaka HP uzraudzības koordināciju un ieviešanas uzraudzību

HP īstenošanas un uzraudzības uzdevumu izpildei par LM un kā par HP koordināciju atbildīgā institūcija izmanto normatīvajos aktos noteiktos uzraudzības instrumentus, procedūras un vadlīnijas*:

Eiropas Savienības fondu 2021.-2027.gada plānošanas perioda vadības likums

Kārtība, kādā Eiropas Savienības fondu vadībā iesaistītās institūcijas nodrošina šo fondu ieviešanu 2021.–2027.gada plānošanas periodā (procesā).

Eiropas Reģionālās attīstības fonda, Eiropas Sociālā fonda plus, Kohēzijas fonda un Taisnīgas pārkārtošanās fonda projektu iesniegumu atlases metodika 2021.–2027.gadam (procesā).

*Sadaļa tiks papildināta pēc normatīvo aktu spēkā stāšanās un vadlīniju apstiprināšanas. ES fondu normatīvo aktu izstrādes procesam var sekot Ministru kabineta mājaslapā <http://tap.mk.gov.lv>

9. Informācijas resursi par vienlīdzīgām iespējām, iekļaušanu, nediskrimināciju un pamattiesībām

1. Informācija par vienlīdzīgām iespējām, iekļaušanu un nediskrimināciju LM tīmekļa vietnē:

<https://www.lm.gov.lv/lv/horizontalais-principis-vienlidzigas-iespejas>

- Brošūra par pakalpojumu un vides piekļūstamību cilvēkiem ar funkcionāliem traucējumiem (2021). Pieejama šeit: <https://www.lm.gov.lv/lv/brosura-par-pakalpojumu-un-vides-pieklustamibu-cilvekiem-ar-funkcionaliem-traucejumiem-2021>
- Vadlīnijas augstskolām par iekļaujošas studiju vides veidošanu (2020). Pieejams šeit: https://www.lm.gov.lv/sites/lm/files/content/vadlinijas_augstskolam_16092020.pdf
- Ceļvedis iekļaujošas vides veidošanai valsts un pašvaldību iestādēs (2020). Pieejams šeit: <https://www.lm.gov.lv/lv/celvedis-ieklausosas-vides-veidosanai-valsts-un-pasvaldibu-iestades-2020>
- Ieteikumi saziņas veidošanai ar cilvēkiem ar invaliditāti (2020). Pieejami šeit: <https://www.lm.gov.lv/lv/ieteikumi-sazinas-veidosanai-ar-cilvekiem-ar-invaliditati-2020>
- Ieteikumi diskrimināciju un stereotipus mazinošai komunikācijai ar sabiedrību (LM vadlīnijas). Pieejams šeit: <https://www.lm.gov.lv/lv/media/18838/download>

2. Informācija par vides piekļūstamību

- **Standarts LVS EN 17210:2021 L** Eiropas dalībvalstu apbūvētas vides piekļūstamības standarts. Apbūvētas vides pieejamība un izmantojamība. Funkcionālās prasības. Latviešu valodā. Pieejams šeit: <https://www.lvs.lv/lv/products/153687> (maksas lejupielāde);
- **Būvju vispārīgo prasību būvnormatīvs LBN 200-21.** MK 2021. gada 19. oktobra noteikumi Nr. 693. Pieejami šeit: <https://likumi.lv/ta/id/326992-buvju-visparigo-prasibu-buvnormativs-lbn-200-21>.
- **LM metodiskais materiāls “Labās prakses ieteikumi vides piekļūstamības nodrošināšanai papildus LBN 200-21 noteiktajam”**. Pieejams šeit: <https://www.lm.gov.lv/lv/ieteikumi-ieklausos-vides-veidosanai>
- **LM vides un informācijas piekļūstamības pašnovērtējuma metodika.** Pieejama šeit: <https://www.lm.gov.lv/lv/vides-pieejamibas-pasnovertejums-2020>
- **Invalīdu un viņu draugu apvienības “Apeirons” informatīvie un metodiskie materiāli.**
Pieejami šeit: <https://mapeirons.eu/?pn=1> :
 - Tūrisma infrastruktūras, produktu un pakalpojumu pielāgošana cilvēkiem ar īpašām vajadzībām: <https://mapeirons.eu/wp-content/uploads/2020/11/Vadlinijas.pdf>
 - Anketa dabas taku piekļūstamības novērtēšanai: <https://mapeirons.eu/par-vides-pieejamibu/>.

3. VARAM ieteikumi un metodikas tīmekļvietņu piekļūstamības nodrošināšanai:

- Tīmekļvietnes izvērtējums atbilstoši digitālās vides piekļūstamības prasībām (WCAG 2.1 AA): <https://pieklustamiba.varam.gov.lv/>
- Tīmekļvietņu un mobilo lietotņu piekļūstamība: <https://www.varam.gov.lv/lv/wwwvaramgovlv/lv/pieklustamiba>

4. NVO, kas sniedz konsultācijas par vienlīdzīgu iespēju un nediskriminācijas jautājumiem:

- **NVO, kas sniedz konsultācijas par vides piekļūstamību**
 - Invalīdu un viņu draugu apvienība “Apeirons” www.apeirons.lv :
 - Liepājas Neredzīgo biedrība www.redzigaismu.lv/
 - Latvijas Nedzirdīgo savienība www.lns.lv/lat/
 - Latvijas Neredzīgo biedrība www.lnbiedriba.lv/
 - Latvijas cilvēku ar īpašām vajadzībām sadarbības organizācija SUSTENTO www.sustento.lv
- **NVO, kas sniedz konsultācijas par dzimumu līdztiesības jautājumiem:** skatīt institūciju sarakstu šeit: <https://www.lm.gov.lv/lv/instituciju-adreses>
- **NVO, kas sniedz konsultācijas par cilvēktiesību un nediskriminācijas jautājumiem:**
 - Latvijas Cilvēktiesību institūts - www.humanrights.lv
 - Latvijas Cilvēktiesību centrs - www.humanrights.org.lv

- Sabiedrības integrācijas fonds - www.sif.gov.lv
- Invalīdu un viņu draugu apvienība "Apeirons" - www.apeirons.lv
- Asociācija ielas bērniem – www.ielasberni.lv
- Latvijas cilvēku ar īpašām vajadzībām sadarbības organizācija Sustento - www.sustento.lv
- Latvijas jaunatnes padome - www.ljp.lv
- Latvijas Nedzirdīgo savienība - www.lns.lv
- Latvijas Neredzīgo biedrība - www.lnbiedriba.lv
- Latvijas Pilsoniskā alianse - www.nvo.lv
- Lesbiešu, geju, biseksuāļu, transpersonu un viņu draugu apvienība "Mozaīka" - www.mozaika.lv
- "Papardes zieds" - www.papardeszieds.lv
- Resursu centrs sievietēm "Marta" - www.marta.lv
- Sabiedrība par atklātību "Delna" - www.delna.lv
- Sorosa fonds – Latvija - www.sfl.lv
- Resursu centru cilvēkiem ar garīgiem traucējumiem „ZELDA”- www.zelda.org.lv
- Baltic Human Rights Society www.baltichumanrights.org

5. LR un ārvalstu informācijas resursi:

Personu ar invaliditāti galvenās tiesības. Pieejams šeit:

https://fra.europa.eu/sites/default/files/fra_uploads/1741-disability_key%20rights_factsheet_LV.pdf

Diskriminācijas pamati. Pieejams šeit: <https://www.equalityhumanrights.com/en/advice-and-guidance/age-discrimination>

Konceptuālais ziņojums “Aktīvās novecošanās stratēģija ilgākam un labākam darba mūžam Latvijā”. Pieejams šeit: <https://likumi.lv/ta/id/284635-par-konceptualo-zinojumu-aktivas-novecosanas-strategija-ilgakam-un-labakam-darba-muzam-latvija>

ES līmeņa platforma par vecuma nediskrimināciju. Pieejams šeit: <https://www.age-platform.eu/> .

Tiesībsarga mājas lapa:- <https://www.tiesibsargs.lv/news/lv/kas-ir-eidzisms-un-kada-tam-saistiba-ar-vecuma-diskriminaciju>

Sabiedrības integrācijas fonds par vecuma diskrimināciju: <https://atvertiba.lv/sabiedribas-novecosanas-latvija-un-eiropa-eidzisms-un-vecuma-diskriminacija/>

EUROSTAT <https://ec.europa.eu/eurostat/cache/digpub/ageing/>

Informatīvie materiāli par seksuālo orientāciju:

https://ec.europa.eu/info/sites/default/files/report_companies_final_en.pdf

<http://www.thinkdiversity.eu/dazadibas-harta/>

<https://eur-lex.europa.eu/legal-content/LV/TXT/?uri=CELEX:52020DC0698> –

LGBTIK līdztiesības stratēģijas 2020.–2025. gadam faktu lapa

https://ec.europa.eu/info/sites/default/files/lgbtiq_factsheet_2020-2025_lv.pdf

1.pielikums. SAM ietekme uz horizontālo principu “Vienlīdzība, iekļaušana, nediskriminācija un pamattiesību ievērošana”.

2.pielikums. SAM ietvaros sasniedzamie HP “Vienlīdzība, iekļaušana, nediskriminācija un pamattiesību ievērošana” rādītāji.

3.pielikums. Kontroljautājumi atbilstības horizontālajam principam “Vienlīdzība, iekļaušana, nediskriminācija un pamattiesību ievērošana” pārbaudei.

4.pielikums. Kontroljautājumi atbilstības Pamattiesību hartai pārbaudei.

Kontakti

Labklājības ministrijā: Inese Vilcāne, Inese.Vilcane@lm.gov.lv, tālr. 64331836,
<https://www.lm.gov.lv/lv/horizontalais-princips-vienlidzigas-iespejas>

Tieslietu ministrijā (Pamattiesību hartas jautājumos): Sandra Vīgante, Sandra.Vigante@lm.gov.lv, tālr. 67036975

Vadlīnijas horizontālā principa “Vienlīdzība, iekļaušana, nediskriminācija un pamattiesību ievērošana” īstenošanai un uzraudzībai (2021-2027) ir izstrādātas, sadarbojoties Labklājības un Tieslietu ministrijām.

Sociālās politikas
plānošanas un
attīstības
departamenta
direktore

**Dokuments parakstīts
ar drošu elektronisko parakstu un satur laika zīmogu*

Sanita
Vasiļjeva

22-N/61
Inese Vilcāne, tālr.
64331836
Inese.Vilcane@lm.gov.lv