



# **Profesionāla sociālā darba attīstības pamatnostādnes 2014.-2020.gadam**

**Pieredzes un informatīvās apmaiņas semināri  
Latvijas pašvaldībām reģionos  
2013.gada 20.septembris-25.oktobris**

**Ilze Skrodele-Dubrovskā,  
Labklājības ministrijas  
Sociālās iekļaušanas un sociālā darba politikas departamenta direktore**



# Pamatnostādņu izstrāde

AR LM rīkojumu tika izveidota darba grupa:

- Sociālo darbinieku biedrība;
- Latvijas Profesionālo sociālā darba speciālistu asociācija;
- Latvijas Pašvaldību savienība;
- Biedrība “Caritas”;
- Rīgas domes Labklājības departamenta Sociālā pārvalde;
- Rīgas Stradiņa universitātes Sociālā darba katedra;
- Izglītības un zinātnes ministrija;
- Labklājības ministrija.

Valsts kancelejas administrētā projekta „Atbalsts strukturālo reformu ieviešanai valsts pārvaldē” ietvaros 2012.gada laikā SIA „SAFAGE Baltija” veica pētījumu „Sākotnējās ietekmes (*Ex-ante*) novērtējums par iecerētajām strukturālajām reformām profesionāla sociālā darba politikas jomā”



## Pašlaik . . .

**20.06.2013. Pamatnostādņu projekts izsludināts Valsts sekretāru sanāksmē (protokols Nr.24 97.§, VSS-1030)**

**22.08.2013. notika starpinstitūciju saskaņošanas sanāksme, kurā panākta konceptuāla vienošanās**

**07.10.2013. Pamatnostādņu projekts tika izsūtīts ministrijām un iesaistītajām institūcijām piecu dienu saskaņošanai, tiek saņemti atzini un notiek saskaņošana pirms projekta iesniegšanas Valsts kancelejā izskatīšanai Ministru kabineta sēdē**



# Kas ir SOCIĀLAIS DARBS?

Sociālā darba profesija veicina sociālās pārmaiņas, problēmu risināšanu attiecībās starp cilvēkiem, kā arī cilvēku atbrīvošanu un iespēju došanu viņiem, paaugstinot viņu labklājību. Lietojot teorijas par cilvēka uzvedību un sociālajām sistēmām, sociālais darbs iejaucas tajos aspektos, kur notiek mijiedarbība starp cilvēkiem un viņu vidi. Cilvēktiesību un sociālā taisnīguma principi ir sociālā darba pamatā. (*Globālie sociālā darba izglītības un prakses standarti*)



# SOCIĀLAIS DIENESTS

Sociālā darba izglītības aizsākumi Latvijā meklējami pagājušā gadsimta deviņdesmito gadu sākumā. Šajā laikā notikusi sociālā darba attīstība gan izglītības sistēmā, gan normatīvajā regulējumā, gan praksē – pašvaldību sociālajos dienestos, citās valsts un pašvaldību institūcijās, nevalstiskajās organizācijās u.c., kas sniedz sociālos pakalpojumus un sociālo palīdzību.

Pamatnostādnēs sociālā darba attīstība lielā mērā tiek saistīta tikai ar pašvaldību sociālo dienestu attīstību. Sociālais dienests ir tā iestāde, kurā pēc palīdzības un atbalsta, bez samaksas dažādu sociālo problēmu risināšanā var vērsties jebkurš iedzīvotājs. Sociālajam dienestam pašvaldībās ir centrālā loma iedzīvotāju sociālo problēmu risināšanā.



# Tiesību akti

**Likums “Par sociālo drošību”** – nav viennozīmīgi noteikta sociālā darba vieta sociālās aizsardzības sistēmā

**Likums “Par pašvaldībām”** – sociālais darbs un sociālais darbinieks nav minēti vispār

**Sociālo pakalpojumu un sociālās palīdzības (SPSP) likums**– nav skaidri noteiktas sociālā darba robežas un sociālā darba saturs

**MK 03.06.2003. noteikumi Nr.291 “Prasības sociālo pakalpojumu sniedzējiem”** – sociālais darbs tiek skatīts gan kā profesionāla darbība, gan kā sociālais pakalpojums

**Profesiju klasifikators** (MK 18.05.2010. noteikumi Nr.461 „Noteikumi par Profesiju klasifikatoru, profesijai atbilstošiem pamatuzdevumiem un kvalifikācijas pamatprasībām un Profesiju klasifikatora lietošanas un aktualizēšanas kārtību”) – 2635 atsevišķā grupā „Sociālā darba un konsultāciju vecākie speciālisti” divpadsmit profesijas vai vienas profesijas – sociālais darbinieks – dažādas specializācijas



# Likums “Par pašvaldībām”

**15.pants. Pašvaldībām ir šādas autonomās funkcijas:**

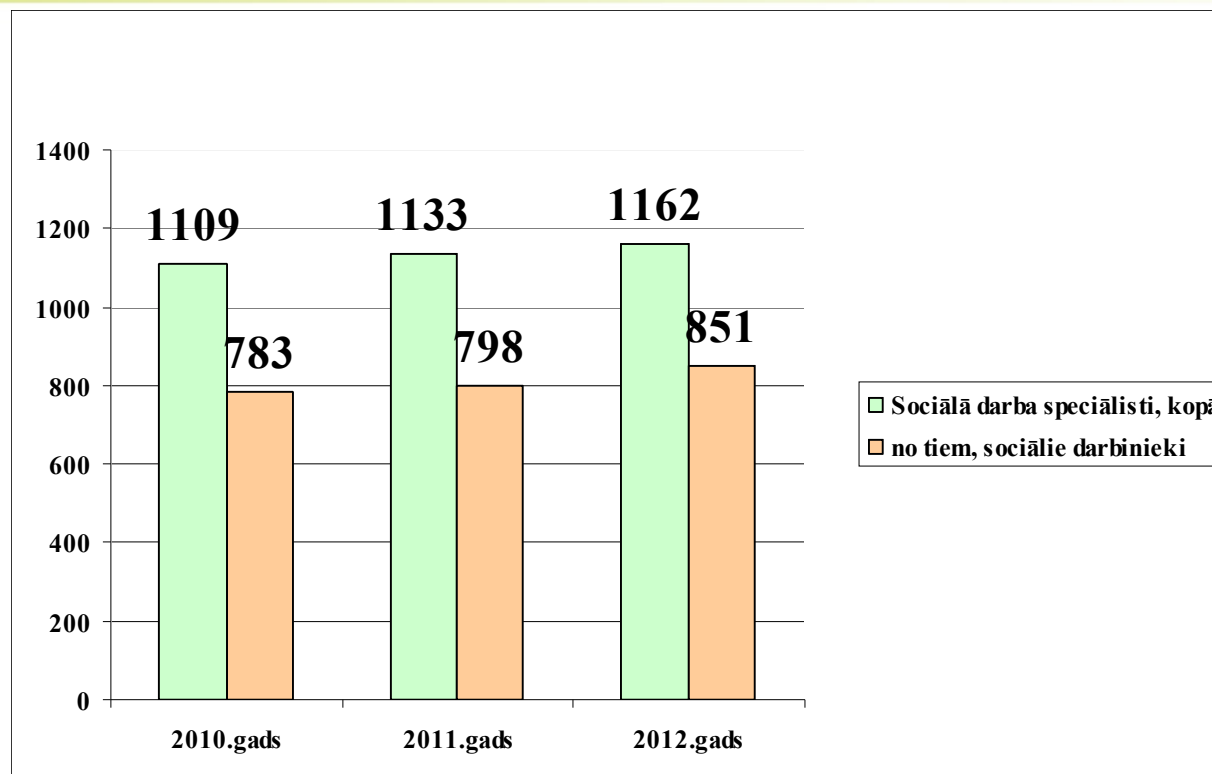
**7) nodrošināt iedzīvotājiem sociālo palīdzību (sociālo aprūpi) (sociālā palīdzība maznodrošinātām ģimenēm un sociāli mazaizsargātām personām, veco ļaužu nodrošināšana ar vietām pansionātos, bāreņu un bez vecāku gādības palikušo bērnu nodrošināšana ar vietām mācību un audzināšanas iestādēs, bezpajumtnieku nodrošināšana ar naktsmītni u.c.);**

**19.05.1994. redakcija:**

**6) nodrošināt sociālo palīdzību (sociālo aprūpi) maznodrošinātajām ģimenēm un sociāli mazaizsargātajām personām (daudzbērnu ģimenēm, bāreņiem, bez vecāku apgādības palikušajiem bērniem, politiski represētajiem, vientuļajiem invalīdiem un pensionāriem);**



# Sociālā darba speciālistu skaits SD



**SPSP likumā noteiktais kritērijs par sociālā darba speciālistu skaitu SD attiecībā pret iedzīvotāju skaitu pašvaldībā (1:1000) 2012.gadā ir izpildīts tikai par 58%.**





# Sociālo darbinieku izglītība

Latvijā akreditētās studiju programmās sociālā darbinieka kvalifikāciju (profesionālā bakalaura studiju programmā vai 2.līmeņa profesionālā studiju programmā, maģistra grādu) var iegūt – BPMA, DU, LKrA, LU, LiepU, RSU, VSDA „Attīstība”

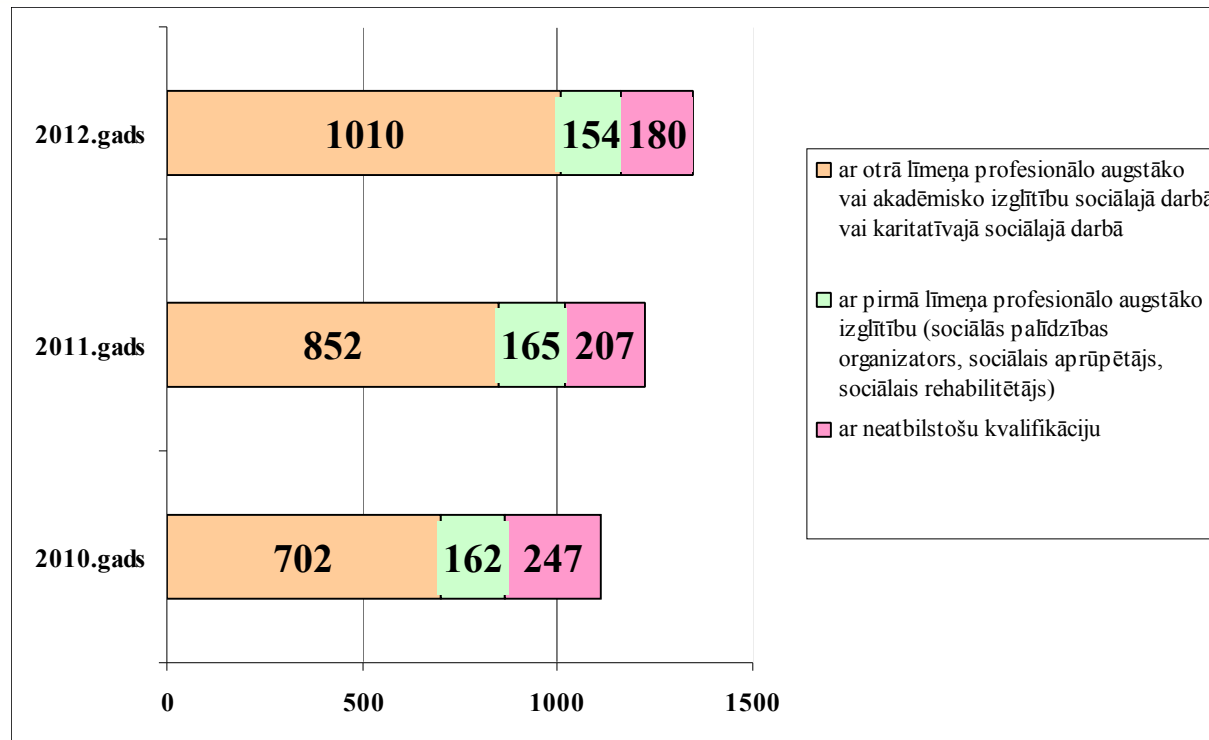
Valsts budžeta vietu sadalījums LU (10 v/b), LiepU (60 v/b), RSU (45+26 v/b), vairākus gadus nav pārskatīts, nav skaidri kritēriji valsts finansēto budžeta vietu sadalē nozarē „sociālā labklājība”

Latvijas Zinātnes padomes akadēmisko un zinātnisko grādu nomenklatūrā sociālais darbs klasificēts kā socioloģijas apakšnozare „sociālā politika un sociālā darba organizācija” (doktora grāds socioloģijā)

**Studiju maksa 700-1200 Ls/studiju gadā**



# Sociālā darba speciālistu kvalifikācija SD



**Samazinās sociālā darba speciālistu skaits SD, kuru kvalifikācija neatbilst SPSP likumā noteiktajam, t.i., no 22% 2010.gadā līdz 13% 2012.gadā.**



# Sociālo darbinieku profesionālā pilnveide

***Sociālā darbinieka profesijas standartā profesionālā pilnveide:***

- profesionālās darbības veikšanai nepieciešamas profesionālās kompetences – spēja analizēt un izvērtēt savu profesionālo darbību;
- nepieciešamās prasmes – sistemātiski pilnveidot savu profesionālo kvalifikāciju.

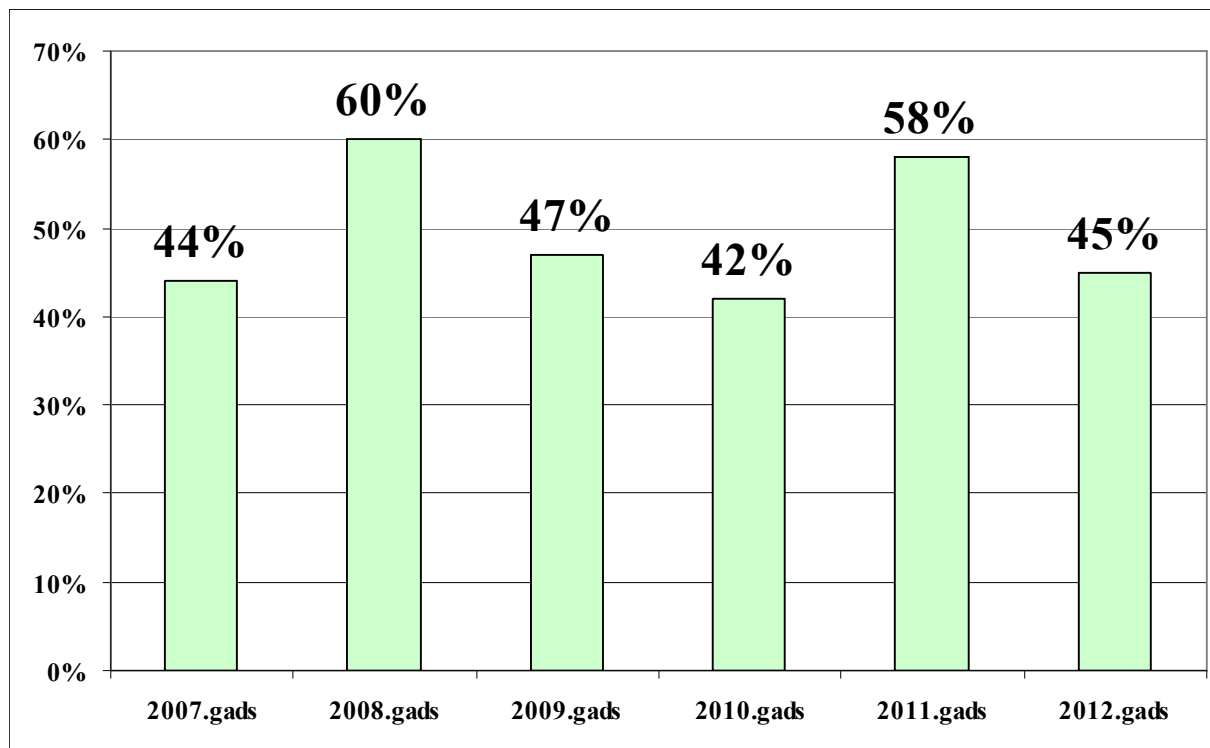
***Prasībās sociālo pakalpojumu sniedzējiem ir noteikts, ka pašvaldībai jānodrošina regulāra kvalifikācijas celšana sociālajam darbiniekam ik gadu ne mazāk par 24 stundām gadā.***

**Finansējuma avots – pašvaldību budžeta līdzekļi, ES fondu piesaiste vai pašu profesionāļu finansējums.**

**Katrs SD īsteno atšķirīgu pieeju darbinieku profesionālajā pilnveidē, to nosaka finanšu resursi, pieejamība, SD vadītāja un pašvaldības vadības subjektīvā izpratne un attieksme.**



# Sociālā darba speciālistu īpatsvars SD, kuri nav piedalījušies profesionālās pilnveides apmācībās



**2012.gadā 45% no SD vadītājiem un sociālā darba speciālistiem nebija piedalījušies profesionālās pilnveides apmācībās.**



# Supervīzijas nodrošināšana SD

**Supervīzija – konsultatīvs atbalsts sociālā darba speciālistam (SPSP likums), kura mērķis ir analizēt un izvērtēt savu profesionālo darbību, konstatēt problēmjautājumus un rast risinājumus tiem, attīstot speciālista profesionālo kompetenci un sociālā pakalpojuma kvalitāti. (“Supervīzija sociālajā darbā. Supervizora rokasgrāmata.”)**

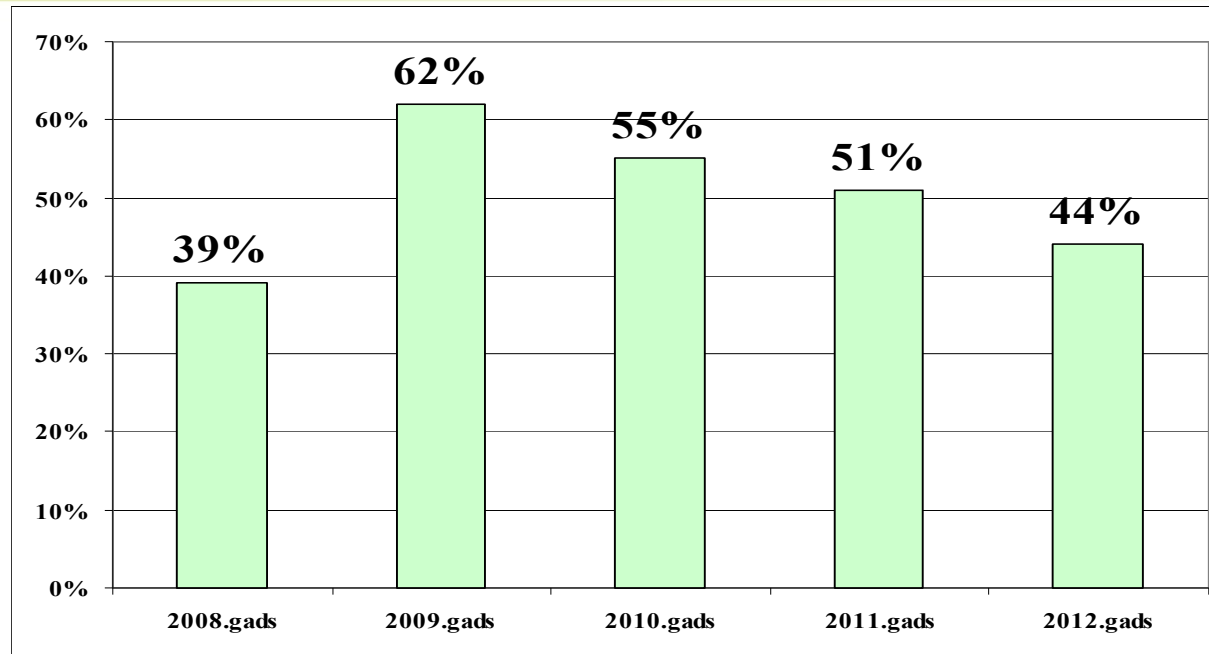
**21.05.2013. Latvijas Zinātņu akadēmijas Terminoloģijas komisijas sēdē apstiprināti termini „supervīzija”, „supervizors”, „vadīt supervīziju”.**

**Supervīzija ir mērķtiecīgi organizēts konsultatīvais un izglītojošais atbalsts, ko profesionālajā kontekstā saņem indivīds, grupa vai organizācija (turpmāk – klients) ar mērķi pilnveidot savu profesionālo kompetenci un profesionālās darbības kvalitāti, un tā tiek īstenota kā reflektīva darbība, kas notiek konstruktīvi un ar klientu savstarpējā atbildībā (Supervizora profesijas standarta projekts)**

**Prasībās sociālo pakalpojumu sniedzējiem ir noteikts, ka SD jānodrošina supervīzija sociālā darba speciālistiem – individuālais atbalsts vismaz 9 stundas gadā vai grupas atbalsts vismaz 18 stundas gadā**



# Sociālā darba speciālistu īpatsvars SD, kuri nav piedalījušies supervīzijās



**Pētījuma respondenti – SD vadītāji, sociālie darbinieki, nozares eksperti – gandrīz vienprātīgi uzskata, ka supervīziju nodrošināšana ir pats svarīgākais sociālā darba atbalsta virziens.**



# Sociālo darbinieku atalgojums (tiesību akti)

Amatu klasificēšanu nosaka **30.11.2010. MK noteikumi Nr.1075 „Valsts un pašvaldību institūciju amatu katalogs”** (sociālais darbs noteikts 39.saimē).

Darba samaksu nosaka **22.12.2009. MK noteikumi Nr.1651 “Noteikumi par valsts un pašvaldību institūciju amatpersonu un darbinieku darba samaksu, kvalifikācijas pakāpēm un to noteikšanas kārtību”**:

- I līmenis 3.mēnešalgu grupa (piem., aprūpētājs) ne vairāk kā 302 Ls/mēn.;
- II līmenis 5.mēnešalgu grupa (piem., sociālais aprūpētājs, sociālais rehabilitētājs, sociālās palīdzības organizators) ne vairāk kā 403 Ls/mēn.;
- III līmenis 8.mēnešalgu grupa (piem., sociālais darbinieks) ne vairāk kā 614 Ls/mēn.;
- IV līmenis 10.mēnešalgu grupa (piem., struktūrvienības, iestādes vadītājs) ne vairāk kā 825 Ls/mēn.

**Sociālā darbinieka profesijas standartā** ir noteiktas profesionālās darbības veikšanai nepieciešamās kompetences, prasmes un zināšanas.



# Sociālo darbinieku atalgojums (Pētījums)

Pētījuma veicējiem – ekspertiem vairāki SD konkrētu mēneša darba algu vietā norādījuši algu diapazonu vai kopējo gada algas fondu.

Pastāv būtiskas atšķirības viena līmeņa darbinieku atalgojuma līmenī starp SD pašvaldībās ar līdzīgu iedzīvotāju skaitu.

Atsevišķos SD sociālajam darbiniekam ir vienāda vai mazāka darba alga, nekā sociālās palīdzības organizatoram.

SD sociālo darbinieku un vairākos SD arī dienestu vadītāju atalgojums ir ievērojami zemāks nekā to pieļauj tiesību akti.

SD sociālo darbinieku vidējā bruto alga 2011.gadā bija 394 Ls/mēn., kas par 4% pārsniedz vidējo attiecīgajās pašvaldībās strādājošo algu.

Daudzos SD darbinieku atalgojums nav saistīts ar tādiem rādītājiem kā darbinieka kvalifikācija un sasniegtie darba rezultāti.

No Pētījumā iekļautajiem 22 sociālajiem dienestiem regulāra darbinieku novērtēšana tiek veikta tikai 10 sociālajos dienestos (45%). Tas var negatīvi ietekmēt darbinieku motivāciju.





# SD strādājošo sociālo darbinieku bruto atalgojums 2011.gadā

<b>Republikas pilsētu SD</b>	<b>no 320 Ls līdz 533 Ls</b>
<b>Lielo novadu (iedzīvotāju skaits virs 20 000) SD</b>	<b>no 345 Ls līdz 454 Ls</b>
<b>Vidējo novadu (iedzīvotāju skaits no 5000 līdz 20 000) SD</b>	<b>no 330 Ls līdz 560 Ls</b>
<b>Mazo novadu (iedzīvotāju skaits līdz 5000) SD</b>	<b>no 220 Ls līdz 414 Ls</b>



# Sociālā darba kvalitāte

**Nozīmīgi resursi sociālajā darbā:**

- **Sociālā dienesta kvalitatīva/profesionāla vadība;**
- **profesionāls sociālais darbinieks;**
- **sociālo pakalpojumu tīkls;**
- **pašvaldības sociālā palīdzība;**
- **starpinstitucionālā un starpprofesionālā sadarbība.**

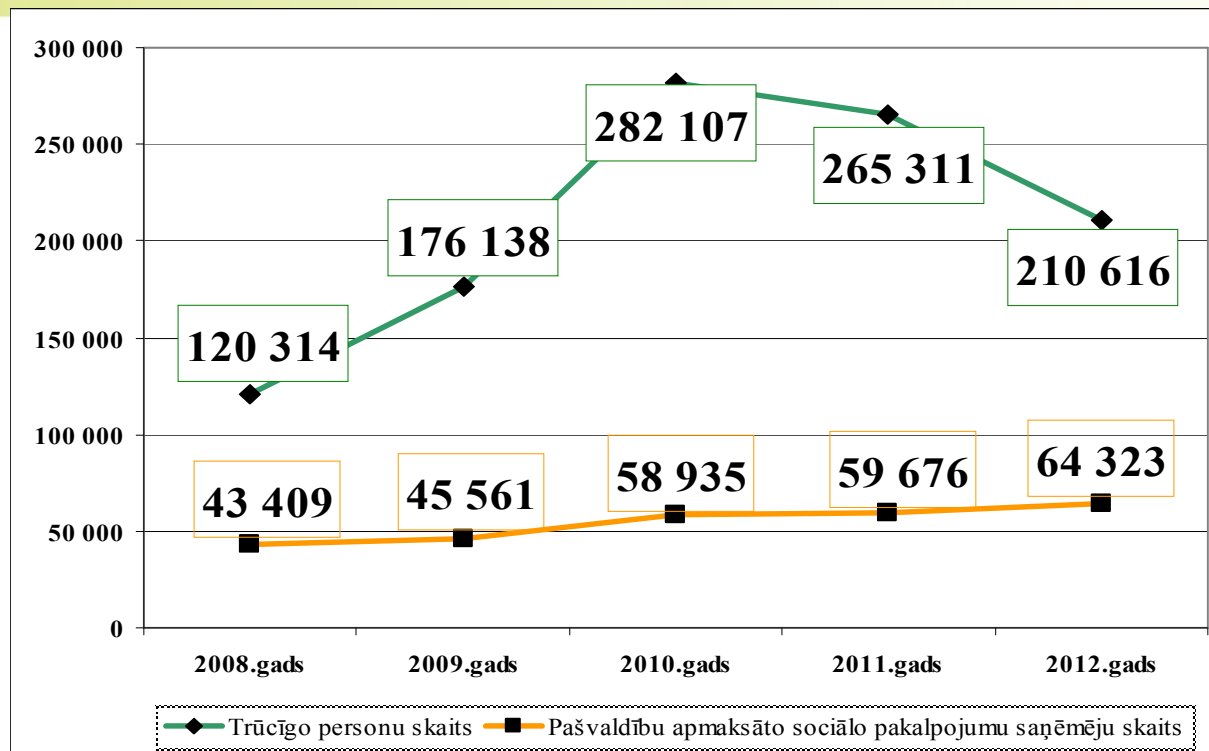
**Ekonomiskās krīzes un ar to saistīto ekonomisko un sociālo seku rezultātā:**

- **paplašinājies SD klientu loks un skaits;**
- **padziļinājušās esošās sociālās problēmas šādām klientu mērķgrupām – no psihoaktīvām vielām un azartspēlēm atkarīgas personas; varmākas/ vardarbībā cietušas personas; pirmspensijas vecuma personas; ilgstošie bezdarbnieki; ģimenes ar bērniem; jaunieši, kuri nemācās, nestrādā, ar uzvedības traucējumiem; no ieslodzījuma vietām atbrīvotas personas; vecāki, kuriem pazeminātas bērna aprūpes prasmes u.c.**

**Pētījumā secināts, ka lielais funkciju apjoms un tam neatbilstošais sociālo darbinieku skaits SD ierobežo kvalitatīva sociālā darba veikšanu ar klientiem.**



# Sociālo dienestu klientu skaits



**Vidēji viens sociālā darba speciālists mēnesī strādāja ar 254 trūcīgām personām 2010.gadā, 234 – 2011.gadā, 181 – 2012.gadā. Pētījumā secināts, ka dominējošā funkcija SD ir sociālās palīdzības sniegšana, kaut gan tā neatrisina klientu problēmu cēloni.**



# Mazo novadu sociālie dienesti

Pētījumā secināts, ka visšaurākais sociālo pakalpojumu klāsts tiek nodrošināts mazo novadu SD, kas ir 33% no visām pašvaldībām.

Faktori, kas to izraisa:

- nepietiekams finansējums;
- telpu trūkums pašvaldībā;
- nepietiekama pašvaldības izpratne par sociālo pakalpojumu nepieciešamību;
- kvalificētu speciālistu trūkums;
- augstas transporta izmaksas apsekojumu un aprūpes mājās pakalpojumu nodrošināšanai;
- mobilo pakalpojumu trūkums.

Pētījumā konstatēts, ka mazo novadu SD autonomija sociālā darba, sociālo pakalpojumu un sociālās palīdzības sniegšanā un pakalpojumu administrēšanā ir ierobežota un vadības mehānismi, lēmumu pieņemšanas procesi un darbības organizācija tiek nodrošināta kā pašvaldības administrācijas struktūrvienībai. Mazo novadu pašvaldībās ir vērojama lielāka pašvaldības politiskās un izpildvaras ietekme, kas mēdz būt šķērslis profesionāla sociālā darba veikšanai, sociālo pakalpojumu attīstīšanai un nodrošināšanai.



# Pamatnostādnēs konstatētās problēmas (1)

- **SD nodarbināto sociālā darba speciālistu skaits un kvalifikācija neatbilst normatīvajos aktos noteiktajām prasībām;**
- **SD iztrūkst iekšējās kontroles sistēma, institūcijas darbības plānošana, rezultātu uzraudzība un novērtēšana;**
- **iztrūkst sistemātiska, vajadzībās pamatota sociālo darbinieku atbalsta sistēma (profesionālā pilnveide, supervīziju nodrošināšana un kvalifikāciju ieguvuša „jaunā speciālista” profesionālās prakses uzsākšana);**
- **metodiskā atbalsta pasākumu nepietiekamība sociālajiem darbiniekiem;**
- **sociālajiem darbiniekiem iztrūkst specifiskas zināšanas un prasmes sociālā darba praksē ar dažādām klientu mērķgrupām;**
- **nav noteiktas sociālā darba kompetences robežas;**



## **Pamatnostādnēs konstatētās problēmas (2)**

- **nav mehānisma, kas nodrošinātu par valsts budžeta līdzekļiem studējošo sociālo darbinieku piesaisti nozarei;**
- **nepietiekama izglītības sasaiste ar praksi;**
- **pietrūkst sadarbība starp izglītības institūcijām, kuras īsteno sociālā darba studiju programmas, darba devējiem, nozaru ministrijām, u.c. ieinteresētajām pusēm;**
- **nemotivējoša un necaurskatāma sociālo darbinieku atalgojuma sistēma;**
- **nav noteikti adekvāti slodzes kritēriji un rezultatīvie rādītāji sociālā darba praksei SD;**
- **nepietiekami attīstīta starpinstitucionālā un starpprofesionālā sadarbība starp klienta sociālo problēmu risināšanā iesaistītajām institūcijām un speciālistiem.**



## Pamatnostādņu politikas mērķis

**Radīt vienotu sistēmu, kura nodrošina atbalstu\* iedzīvotājiem sociālo problēmu mazināšanā.**

\* Atbalsts – sociālajā darbā daudzdimensionāls veidojums, kas sastāv no tīklojuma resursiem un palīdzības veidiem. (*Sociālā darba terminoloģijas vārdnīca. – R.: SDSPA Attīstība, 2000. – 250; 22.lp.*)



# Pamatnostādņu politikas rezultāts, rezultatīvais rādītājs

**Sociālais dienests iedzīvotājiem nodrošina nepieciešamo atbalstu sociālo problēmu mazināšanā.**

**75% no iedzīvotājiem, kuriem identificēta sociālā problēma, ir apmierināti ar sociālā dienesta sniegto atbalstu\*.**

**\* 2014.gadā – *ex-ante* pētījums un 2020.gadā – *ex-post* pētījums**





## Pamatnostādņu rīcības virzieni

- **sociālā darba kvalitātes pilnveidošana, pieejamības nodrošināšana un efektivitātes paaugstināšana**
- **ilgtspējīga sociālā darba nozares attīstība.**



## Pamatnostādnēs izvirzītie uzdevumi (1)

- leviest SD optimālākus vadības kvalitātes principus;
- Uzlabot starpinstitucionālo un starpprofesionālo sadarbību;
- leviest adekvātus slodzes kritērijus un rezultatīvos rādītājus sociālā darba praksei SD;
- Izstrādāt atalgojuma noteikšanas sistēmu, kura korelē ar sociālā darbinieka kvalifikāciju un darba rezultātiem;
- Izveidot atbalsta sistēmu kvalifikāciju ieguvušam “jaunajam speciālistam”- sociālajam darbiniekam sociālā darba prakses uzsākšanai SD pieredzējuša sociālā darbinieka - mentora uzraudzībā;
- Pilnveidot profesionālās prasmes sociālā darba praksē ar dažādām klientu mērķgrupām;



## Pamatnostādnēs izvirzītie uzdevumi (2)

- Attīstīt sociālo darbu ar grupu (gūstot pieredzi arī ārvalstīs) klientu veiksmīga socializācijas procesa veicināšanai un sociālo prasmju pilnveidošanai;
- Vienotas sociālā darba prakses veicināšanai izstrādāt un SD izplatīt vadlīnijas;
- Organizēt LM un SD darbinieku metodiskās sanāksmes reģionos;
- Veicināt mazo novadu SD apvienošanas;
- Izstrādāt vadlīnijas (apzinot praksē izmantotās) preventīvo pasākumu īstenošanai sociālo problēmu risku mazināšanai, attīstot sociālo darbu kopienā;
- Pilnveidot valsts finansēto budžeta vietu piešķiršanas principus;
- Uzlabot studējošo prakšu sistēmu sociālā darba studiju programmām;



## **Pamatnostādnēs izvirzītie uzdevumi (3)**

- **Nodrošināt sociālajiem darbiniekiem studiju un studējošā kredītu dzēšanu no valsts budžeta līdzekļiem;**
- **Nodrošināt sociālos darbiniekus ar profesionālo literatūru;**
- **Salāgot izglītības un zinātnes nozaru klasifikācijas;**
- **Pilnveidot normatīvo regulējumu, precizējot LM atbildību arī sociālā darba politikā;**
- **Atzīmēt Starptautisko sociālo darbinieku dienu;**
- **Veicināt sociālā darba atpazīstamību un celt tā prestižu;**
- **Organizēt Latvijas sociālo darbinieku ikgadējas konferences;**
- **Izstrādāt sociālā darba likumprojektu;**
- **Novērtēt ieguldījumu efektivitāti.**



## Pamatnostādnēs izvirzītie uzdevumi (4)

- Uzlabot supervīzijas nodrošināšanu SD sociālā darba speciālistiem

Pašlaik - pašvaldībai ir pienākums nodrošināt supervīziju pašvaldības sociālā dienesta un tās izveidoto sociālo pakalpojumu sniedzēju sociālā darba speciālistiem (*SPSP likuma 9.panta sestā daļa*)

Plānots – atbildību par finansējumu dalīt 50% pašvaldība un 50% valsts

- Izveidot sistēmu sociālo darbinieku profesionālajā pilnveidē

Pašlaik - lai optimāli apmierinātu klienta vajadzības, sociālais dienests nodrošina regulāru kvalifikācijas celšanu katru gadu darbiniekiem, kuri strādā ar klientiem (*MK 03.06.2003. noteikumi Nr.291 "Prasības sociālo pakalpojumu sniedzējiem" 2.4.apakšpunkts*)

Plānots – atbildību par finansējumu dalīt 50% pašvaldība un 50% valsts



# Atbildība

- LM ir atbildīgā institūcija par Pamatnostādņu īstenošanu, koordināciju un kontroli.
- Pamatnostādņu īstenošanu uzrauga Sociālā darba speciālistu sadarbības padome.
- Pamatnostādņu ieviešanu nodrošina LM sadarbībā ar citām ministrijām, pašvaldībām, plānošanas reģioniem, augstākās izglītības iestādēm, iesaistītajām valsts, pašvaldību un nevalstiskajām institūcijām.
- LM sniegs Ministru kabinetā informāciju – divus informatīvos ziņojumus – par Pamatnostādņu īstenošanu.





# Paldies!

## Kontaktinformācija:

**Ilze Skrodele-Dubrovskā,**  
LM Sociālās iekļaušanas un  
sociālā darba politikas departamenta direktore,  
[ilze.skrodele-dubrovskā@lm.gov.lv](mailto:ilze.skrodele-dubrovskā@lm.gov.lv), t.67021662;

**Dace Zvirgzdiņa,**  
LM Sociālās iekļaušanas un  
sociālā darba politikas departamenta vecākā referente,  
[dace.zvirgzdina@lm.gov.lv](mailto:dace.zvirgzdina@lm.gov.lv), t.67021661

