



Labklājības ministrija

# DI ESF projektu ieviešanas progress

Labklājības ministrija

31/03/2017



Labklājības ministrija

# DI ESF un ERAF projekti:

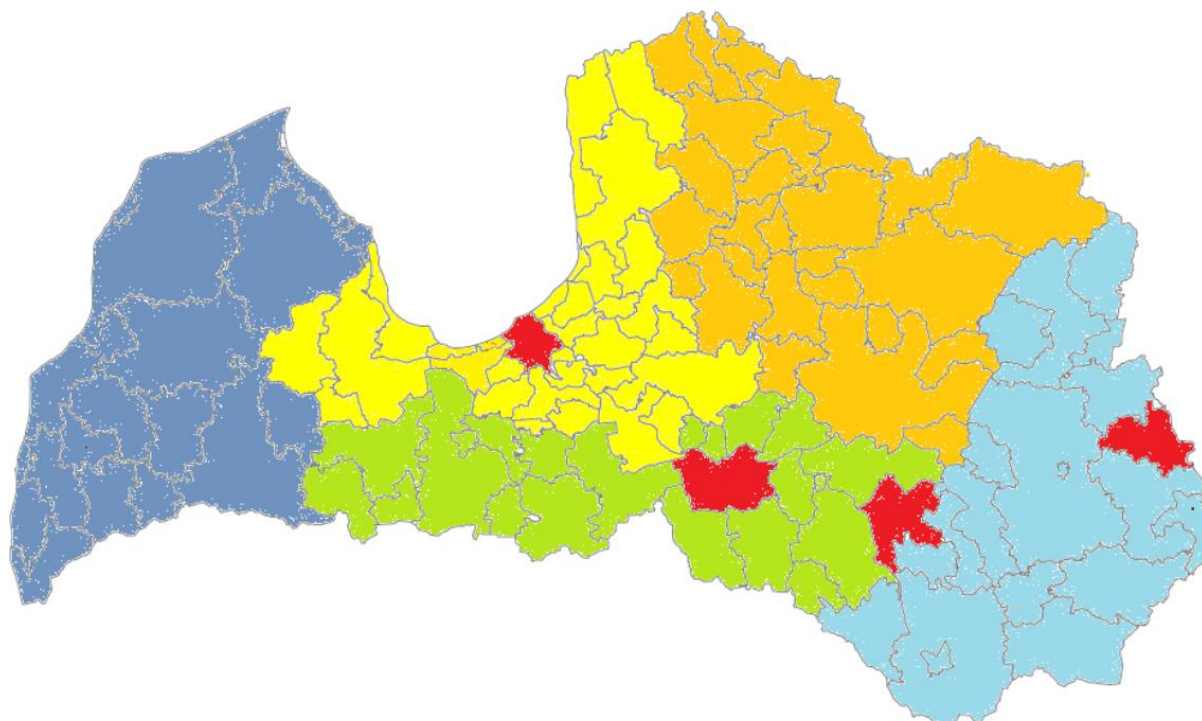
## Aktuālās darbības un laika grafiks (1)

	2016. gads												
	1	2	3	4	5	6	7	8	9	10	11	12	
<b>Partnerību veidošana</b> ar pašvaldībām, kuras vēl nav noslēgušas sadarbības līgumus													



Labklājības ministrija

# DI ESF projektu progress: *Partnerību veidošana*



Plānošanas reģioni ir noslēguši sadarbības līgumus par dalību DI projektos ar **115 pašvaldībām (97%)**

Plānošanas reģionu DI projektos nepiedalās Rīgas, Jaunjelgavas, Ciblas un Līvānu pašvaldības



Labklājības ministrija

# DI ESF un ERAF projekti: Aktuālās darbības un laika grafiks (2)

	2016. gads											
	1	2	3	4	5	6	7	8	9	10	11	12
<b>Partnerību veidošana</b> ar pašvaldībām, kuras vēl nav noslēgušas sadarbības līgumus												
<b>Mērķa grupas personu apzināšana</b> (iesniegumi no mērķa grupas personām par dalību projektā)												

**Mērķa grupas personu apzināšanu**, tai skaitā ievērtējot ES fondu papildināmības principa nosacījumus, **plānots noslēgt 31.03.2017.**



Labklājības ministrija

# DI ESF un ERAF projekti: Aktuālās darbības un laika grafiks (3)

	2016. gads											
	1	2	3	4	5	6	7	8	9	10	11	12
<b>Partnerību veidošana</b> ar pašvaldībām, kuras vēl nav noslēgušas sadarbības līgumus												
<b>Mērķa grupas personu apzināšana</b> (iesniegumi no mērķa grupas personām par dalību projektā)												
Mērķa grupas personu <b>individuālo vajadzību izvērtējums un atbalsta plānu izstrāde</b>												



Labklājības ministrija

## **DI ESF projektu progress:** *Mērķa grupas personu izvērtēšana*

Izvērtēšanas progress uz 20.03.2017:

**Pilngadīgu personu ar garīga rakstura traucējumiem** - izvērtētas 1591 personas (69%), tai skaitā 454 personas no VSAC, individuālie atbalsta plāni ir izstrādāti 1505 personām, tai skaitā 454 no VSAC

**Bērni ar funkcionāliem traucējumiem** – izvērtēti 1415 bērni (47%), individuālie atbalsta plāni ir izstrādāti 1062 personām

**Ārpusģimenes aprūpē esoši bērni** - izvērtēti 783 bērni (55%), individuālie atbalsta plāni ir izstrādāti 402 personām





Labklājības ministrija

## **DI ESF projektu progress:** *DI plānu un reorganizācijas plānu izstrāde*

- Zemgales plānošanas reģionā norit DI plāna - ir izstrādāta esošās situācijas analīze
- Kurzemes un Rīgas plānošanas izstrādi plāno uzsākt aprīlī, Vidzemes un Latgales plānošanas reģions – maijā





Labklājības ministrija

# DI ESF un ERAF projekti:

## Plānotās darbības un indikatīvais laika grafiks (5)

	2017. gads											
	1	2	3	4	5	6	7	8	9	10	11	12
Mērķa grupas personu <b>individuālo vajadzību izvērtējums un atbalsta plānu izstrāde</b>												
Plānošanas reģionu <b>DI plānu izstrāde</b> , saskaņošana un apstiprināšana SPAP												
VSAC "Rīga" filiāles "Teika" un Bērnu aprūpes iestāžu <b>reorganizācijas plānu izstrāde</b>												
<b>ERAF ieguldījumi</b> (projektu pamatojošās dokumentācijas izstrāde)	<i>Izmaksas projekta īstenošanu pamatojošās dokumentācijas izstrādei ir attiecināmas no 01.01.2017.</i>											



Labklājības ministrija

# DI ESF un ERAF projekti:

## Plānotās darbības un indikatīvais laika grafiks (6)

	2018. gads											
	1	2	3	4	5	6	7	8	9	10	11	12
<b>Personu ar GRT sagatavošana</b> pārejai uz dzīvi sabiedrībā (tiks īstenota VSAC)												
Sabiedrībā balstītu sociālo <b>pakalpojumu nodrošināšana</b> <b>mērķa grupas personām*</b>												
<b>ERAF DI projektu atlase</b> (1. un 2. projektu atlases kārtā)												
<b>ERAF ieguldījumi</b> (projektu īstenošana)												



Labklājības ministrija

# Pakalpojumu sniegšana bērniem ar FT

**Atbalsta mērķis** ir paplašināt pieejamo pakalpojumu klāstu ar visnepieciešamākajiem pakalpojumiem bērnu ar FT ģimenēm, lai novērstu bērnu institucionalizācijas risku.

## Šobrīd pieejamie pakalpojumi:

- aprūpes pakalpojums bērniem līdz 4g. vecumam ieskaitot
- sociālās rehabilitācijas pakalpojumi bērniem – psihologa, psihoterapeita, rehabilitologa konsultācijas, reitterapija bērniem ar kustību traucējumiem, hidroterapijas pasākumi, izglītojošās, motivējošās, atbalsta grupas u.c.
- sociālās rehabilitācijas pakalpojumi vecākiem – psihologa, psihoterapeita, rehabilitologa konsultācijas, atbalsta, motivācijas, izglītojošas grupas u.c.
- atelpas brīža pakalpojums – līdz 30 diennaktīm gadā



Labklājības ministrija

# Aprūpes pakalpojums

**Mērķa grupa** – bērni ar smagu invaliditāti (kam izsniegts VDEĀVK atzinums par īpašas kopšanas nepieciešamību) līdz 4 gadu vecumam (ieskaitot)

- Pakalpojuma īstenošanu veic aprūpētājs (darba līgums ar pašvaldību) vai piesaistīts pakalpojumu sniedzējs (uzņēmuma līgums ar pašvaldību).
- Aprūpe pieejama līdz 50 h nedēļā
- Pasākuma ietvaros tiek nodrošināta pilna laika bērna pieskatīšana un aprūpe, kamēr bērna vecāki strādā, mācās vai piedalās Nodarbinātības valsts aģentūras aktīvās nodarbinātības veicināšanas pasākumos
- Ja vecāks nestrādā, nemācās vai nepiedalās NVA pasākumos, bet vēlas izmantot aprūpes pakalpojumu, tas ir iespējams līdz 10 h nedēļā



Labklājības ministrija

# Sociālās rehabilitācijas pakalpojumi

- **1. bērniem ar funkcionāliem traucējumiem, veic individuālu izvērtējumu un sagatavo atbalsta plānu**
  - Rīgas PR izvērtēšanu veica vērtētāju komanda - psihologs, fizioterapeits vai ergoterapeits un sociālais darbinieks. Izstrādātajos atbalsta plānos ir noteikti rehabilitācijas pakalpojumi bērniem/atbalsts ģimenēm.
- **2. balstoties un atbalsta plānu, piesaistot medicīniskās un sociālās rehabilitācijas pakalpojumu sniedzējus, pašvaldības organizē (piem., psihologa pakalpojums, psihoterapeita, rehabilitologa konsultācijas, reitterapija bērniem ar kustību traucējumiem, logopēda pakalpojums, Montessori pedagoga, izglītojošās, motivējošās atbalsta grupas u.c.) .**
  - Pakalpojuma sniedzējam ir jābūt reģistrētam sociālo pakalpojumu sniedzēju reģistrā vai ārstniecības personas un ārstniecības iestāžu reģistrā.
  - Sociālas rehabilitācijas pakalpojumu piešķir atbilstoši MK noteikumiem Nr.288/21.04.2008. un pašvaldības saistošajiem noteikumiem par sociālo pakalpojumu piešķiršanu.
  - Laikā no 2017. līdz 2022. gadam bērns bez maksas var apmeklēt līdz pat 4 tieši viņa vajadzībām atbilstošos speciālistus, katru 10 reizes un vecāki šo pašu līdz 2 dažādus speciālistus, katru 10 reizes



Labklājības ministrija

## «Atelpas brīža» pakalpojums

**Atelpas brīža pakalpojums (jeb īslaicīgs sociālās aprūpes pakalpojums)** paredzēts vecākiem/likumiskajiem pārstāvjiem, kuriem ir bērns ar smagu invaliditāti (kam izsniegts VDEĀVK atzinums par īpašas kopšanas nepieciešamību)

- Pakalpojuma īstenošanu veic pašvaldības piesaistīts pakalpojumu sniedzējs (pakalpojuma līgums ar pašvaldību)
- Pakalpojums pieejams līdz 30 diennaktīm gadā ar vai bez izmitināšanas un noteiktiem izmaksu limitiem par attiecīgo pakalpojumu
- Pasākuma ietvaros paredzēts nodrošināt bērna uzraudzību, pašaprūpes nodrošināšanu, speciālistu konsultācijas un ēdināšanu 4 reizes dienā, pastaigas un saturīgu brīvā laika pavadīšanu



Labklājības ministrija

## Plānotie grozījumi bērnu ar FT pakalpojumos

- 1) Aprūpes pakalpojums** - noteikt arī bērniem no 5 gadiem līdz pilngadības sasniegšanai (17 gadi ieskaitot), kopumā 520 h gadā. Pakalpojumu varēs izmantot pa h, nepārklājoties ar valsts vai pašvaldības finansētā asistenta sniegto pakalpojumu. Tiks precizēti/papildināti aprūpes pakalpojuma organizēšanas/saņemšanas nosacījumi;
- 2) Atelpas brīdis** - pakalpojums var tikt nodrošināts 24 h diennaktī, tiks precizēts (*samazināts*) minimālais speciālistu loks, kuri pakalpojuma sniedzējam dienas vai nakts laikā ir jānodrošina;
- 3) Sociālā rehabilitācija** – iespēja veikt atkārtotu izvērtēšanas/atbalsta plāna sagatavošanas procesu bērniem ar FT DI plānu aktualizācijas fāzē (indikatīvi 2019.g.)



Labklājības ministrija

# Plānotie DI ERAF ieguldījumi





# DI ERAF piesaistes iespējas (1)

## Nosacījumi

Labklājības ministrija

- Lai piesaistītu ERAF finansējumu, **pašvaldībai jābūt plānošanas reģiona sadarbības partnerim** DI ESF projektā.
- **ERAF ieguldījumu veikšana ir iespējama tikai pēc** plānošanas reģionu **DI plānu izstrādāšanas** DI ESF projektu ietvaros (*atbalstāmi tikai tādi ieguldījumi pašvaldību pakalpojumu infrastruktūrā, kuru nepieciešamība ir noteikta plānošanas reģionu DI plānos*).
- **Tiek atbalstītas** tikai VARAM izveidotajā Reģionālās attīstības koordinācijas padomē saskaņotās **pašvaldību attīstības programmu investīciju plānos iekļautās projektu idejas** (1.projektu atlases kārtā) **un pašvaldību attīstības programmās iekļautie projektu ideju koncepti** (2.projektu atlases kārtā).
- **Ja pašvaldību attīstības programmu investīciju plānos iekļautās projektu idejas un projektu ideju koncepti atšķiras no plānošanas reģionu DI plānos iekļautā pašvaldības sabiedrībā balstītu sociālo pakalpojumu infrastruktūras attīstības risinājuma, pašvaldības precīzē projektu idejas un projektu ideju konceptus.**
- Atbalstāmi ir **ieguldījumi publiskajā infrastruktūrā.**
- pakalpojumu **infrastruktūras** izveidi un **attīstību nodrošina atbilstoši** normatīvajam aktam par **prasībām sociālo pakalpojumu sniedzējiem.**



Labklājības ministrija

## DI ERAF piesaistes iespējas (2)

**Projektu atlase:** *no 01.01.2018 – 31.12.2018*

### 1. Projektu atlases kārtā

**Projektu iesniegumu atlases organizēšana** (*atbilstoši noslēgtajiem deleģējuma līgumiem ar vadošo iestādi – Finanšu ministriju*):

- 1) Lielās pilsētas **izstrādā** projektu iesniegumu **atlases nolikumu**
- 2) **Saskaņo** izstrādāto atlases **nolikumu** ar vadošo iestādi un atbildīgo iestādi (LM)
- 3) Lielās pilsētas **organizē projektu iesniegumu atlasu un vērtēšanu**, pieaicinot AI un nozares ministrijas pārstāvjus vērtēšanas komisijā
- 4) Sadarbības iestāde (CFLA) veic izvērtēto projekta iesniegumu galīgo pārbaudi **un slēdz līgumu**

### 2. Projektu atlases kārtā

**Projektu iesniegumu atlases organizēšana:**

- 1) Sadarbības iestāde (CFLA) **izstrādā** projektu iesniegumu **atlases nolikumu**
- 2) CFLA **saskaņo** izstrādāto atlases **nolikumu** ar vadošo iestādi un atbildīgo iestādi (LM)
- 3) CFLA **organizē projektu iesniegumu atlasu un vērtēšanu**, pieaicinot AI un nozares ministrijas pārstāvjus vērtēšanas komisijā
- 4) CFLA **slēdz līgumu ar pašvaldībām** par projekta īstenošanu



Labklājības ministrija

# DI ERAF piesaistes iespējas (3)

## ERAF projektu ietvaros atbalstāmas šādas darbības:

- 1) Būvniecību pamatojošās dokumentācijas izstrāde
- 2) Nekustamā īpašuma iegāde (10% no projekta kopējām izmaksām)
- 3) Jaunu būvju būvniecība, esošu būvju pārbūve vai atjaunošana
- 4) Materiāli tehniskā nodrošinājuma iegāde
- 5) Projekta informācijas un publicitātes pasākumi
- 6) Projekta vadība un īstenošana

## ERAF izmaksu plānošana un attiecināmība:

- 1) Būvniecību pamatojošās dokumentācijas izstrādes izmaksas – attiecināmas **no 01.01.2017.**
- 2) Pārējās projekta izmaksas – attiecināmas **no dienas, kad** plānošanas reģionu **DI plāni ir apstiprināti** Labklājības ministrijas izveidotajā **Sociālo pakalpojumu attīstības padomē**



Labklājības ministrija

# **Pārejas no institucionālās aprūpes uz sabiedrībā balstītiem pakalpojumiem ilgtspēja**



Labklājības ministrija

# Deinstitucionalizācija kā pastāvīgs sociālo pakalpojumu attīstības politikas rīcības virziens

## tiesiskā un finansiālā ilgtspēja



personu skaita samazināšana institūcijās / bērnu atgriešanās ģimeniskajā vidē

veselības aprūpe  
ambulatorās veselības aprūpes tīkla paplašināšana personām ar FT

sabiedrībā balstīti, pēctecīgi un klienta individuālajām vajadzībām atbilstoši sociālie pakalpojumi

DI  
sinerģijas

nodarbinātība  
personu ar invaliditāti un GRT profilēšana, apmācība, darba prakse, subsidētā nodarbinātība un soc.uzņēmējdarbība

efektīva sociālo pakalpojumu pārvaldība

izglītība  
speciālās apmācību un profesionālās pilnveides programmas

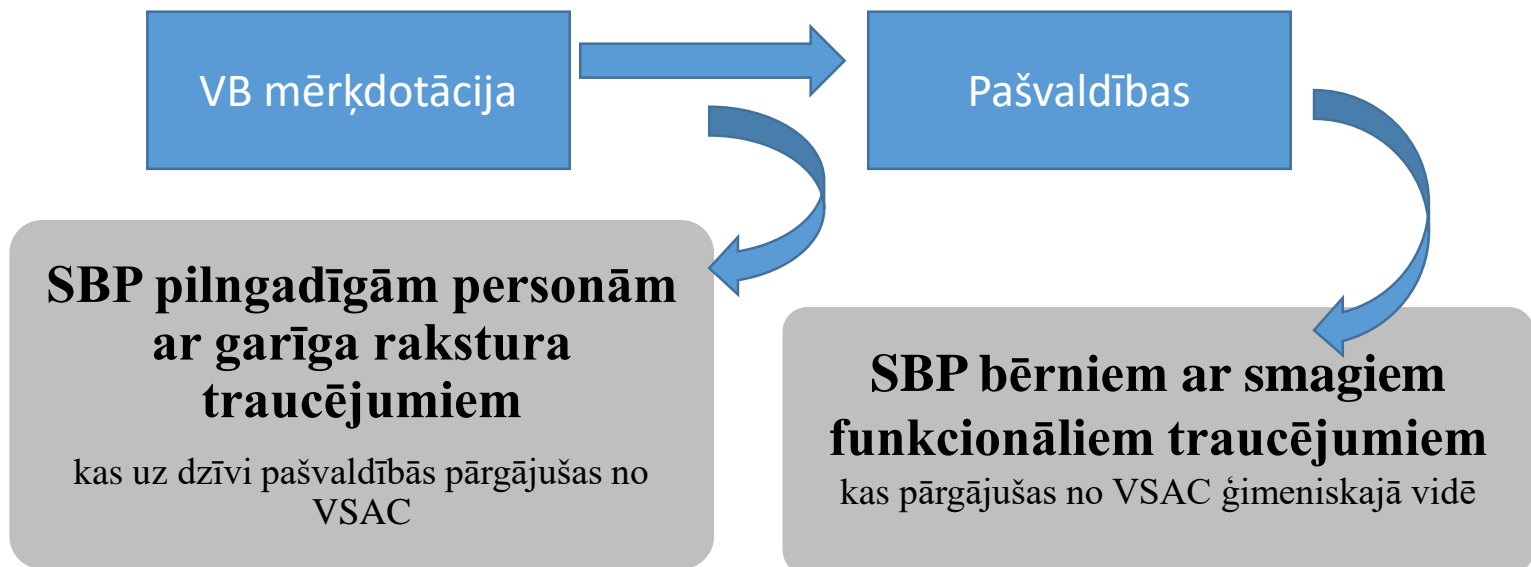


Labklājības ministrija

# Finansiālā ilgtspēja

## Grozījumi Sociālo pakalpojumu un sociālās palīdzības likumā (stājas spēkā 09.02.17.)

no 2019.gada 1.janvāra nosaka valsts atbalstu pašvaldībām, kuras nodrošina sociālos pakalpojumus dzīvesvietā personām, kas nesaņem valsts vai pašvaldības finansētus ilgstošas sociālās aprūpes un sociālās rehabilitācijas institūciju pakalpojumus, šādām mērķgrupām:





Labklājības ministrija

- Ministru kabinets nosaka valsts atbalsta apmēru, kritērijus tā noteikšanai un valsts atbalsta piešķiršanas kārtību
- atbalsts var tikt noteikts VB mērķdotācijas veidā, kuru administrēs LM, katru gadu pārdalot atbalsta summu atbilstoši katrā pašvaldībā dzīvojošo personu, kas izstājušas no VSAC un saņem pakalpojumus dzīvesvietā, skaitam
- mērķdotācija ļaus pašvaldībām nodrošināt:
  - institūcijām alternatīvu pakalpojumu turpināšanu DI projekta ietvaros šos pakalpojumus saņēmušām 700 pieaugušām personām un 90 bērniem ar smagiem funkcionāliem traucējumiem
  - vai arī pārdalot mērķdotācijas summu uz visām personām ar FT, kas pārgājušas uz dzīvi pašvaldībā no VSAC un saņem sociālos pakalpojumus dzīvesvietā (gan DI, gan ārpus projekta)
- paredzēts finansējums – 700 EUR mēnesī uz vienu bērnu un 520 EUR uz vienu pieaugušo viņiem nepieciešamo pakalpojumu nodrošināšanai



Labklājības ministrija

# Ģimeniskai videi pietuvinātu un sabiedrībā balstītu sociālo pakalpojumu valsts finansējuma aprēķins

summas ir indikatīvas

## Pakalpojumi bērniem

- aprūpes pakalpojums
- «atelpas brīža» pakalpojums
- sociālās rehabilitācijas pakalpojumi
- aprūpe mājās
- dienas aprūpes centrs
- speciālistu konsultācijas

Valsts atbalsts pašvaldībām – **700 EUR mēnesī uz personu**

Vidējo indikatīvo izmaksu apmērs mēnesī 1 bērnam ir noteikts, ņemot vērā vidējās izmaksas ilgstošas sociālās aprūpes un sociālās rehabilitācijas pakalpojuma nodrošināšanai 1 bērnam mēnesī

## Pakalpojumi pilngadīgām personām

- aprūpe mājās
- dienas aprūpes centrs
- grupu māja (dzīvokļi)
- specializētā darbnīca
- īslaicīgā sociālā aprūpe
- speciālistu konsultācijas
- atbalsta personas pakalpojums

Valsts atbalsts pašvaldībām – **520 EUR mēnesī uz personu**

Vidējo indikatīvo izmaksu apmērs mēnesī 1 personai ir noteikts atbilstoši sociālo pakalpojumu sniegšanas izmaksām (metodika par vienas vienības izmaksu standarta likmju aprēķinu)

*! papildus iesaiste sociālajā uzņēmējdarbībā un subsidēto darba vietu nodrošinājums*





Labklājības ministrija

# Koncepcija par ārpusģimenes aprūpes pilnveidošanu

## Ārpusģimenes aprūpes sistēmas pilnveidošana no valsts budžeta līdzekļiem:

1) 2017.gadā noteikt pabalstu bērna uzturam aizbildnībā un audžuģimenē analoģiskā minimālo uzturlīdzekļu apmērā, kādu ik mēnesi ir tiesības saņemt katram bērnam no katra sava vecāka neatkarīgi no vecāka mantas stāvokļa, proti: līdz bērna septiņu gadu vecumam – 92.50 EUR (370 EUR\*25%), bet no 7 līdz 18 gadu vecumam – 111 EUR (370 EUR\*30)

– līdz 2019.gadam plānots dubultot pabalsta apmēru aizbildnim un audžuģimenei par bērna uzturēšanu - pabalsts mēnesī atbilstu MK noteikto minimālo uzturlīdzekļu divkārsam apmēram (*valsts dotē pašvaldībām starpību pabalsta apmēra palielināšanai audžuģimenēm*);

2) saglabāt esošo audžuģimeņu institūtu, no 2019.gada pārskatot atlīdzības apmēru par audžuģimenes pienākumu pildīšanu, kā arī no 2018.gada izveidot jaunu audžuģimeņu veidu (tipu) jeb specializētās audžuģimenes

– specializētajām audžuģimenēm plānots maksāt vidējai algai valstī līdzvērtīgu atalgojumu, tomēr par precīzu atlīdzības apmēru vēl lemts ikgadējā budžeta ietvaros

3) nodrošināt psiholoģisko palīdzību (psihologa konsultācijas un atbalsta grupas) audžuģimenēm, aizbildņiem, viesģimenēm, adoptētājiem, kā arī bāreņiem un bez vecāku gādības palikušajiem bērniem.



Labklājības ministrija

# DI sinerģija ar veselības aprūpes sistēmas pilnveidošanu

## 9.2.3. SAM

Atbalstīt prioritāro (t.sk. garīgās veselības) veselības jomu veselības tīklu attīstības vadlīniju un kvalitātes nodrošināšanas sistēmas izstrādi un ieviešanu, jo īpaši sociālās atstumtības un nabadzības riskam pakļauto iedzīvotāju veselības uzlabošanai

## 9.3.1. SAM

Attīstīt pakalpojumu infrastruktūru bērnu aprūpei ģimeniskā vidē un personu ar invaliditāti neatkarīgai dzīvei un integrācijai sabiedrībā

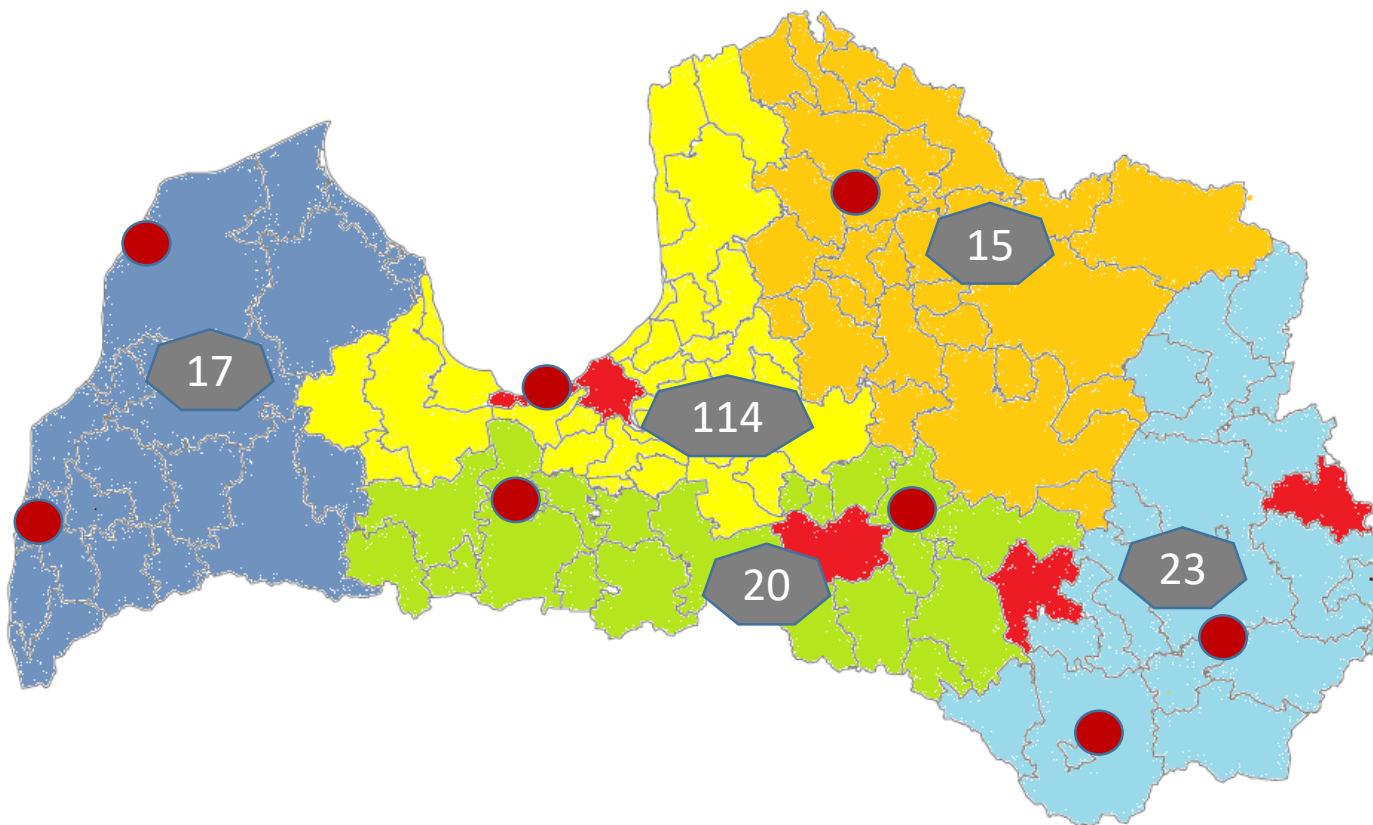


**Plānošanas reģionu deinstitucionalizācijas plāni tiek izstrādāti, balstoties arī uz 9.2.3. specifiskā atbalsta mērķa ietvaros veiktā pētījuma rezultātiem un veselības tīklu attīstības vadlīnijām**



# Latvijas veselības aprūpes infrastruktūras ģenerālplāns 2016.-2025.g. periodā

- uz 2016.gada 15.septembri valstī bija 54 ārstniecības iestādes, kur valsts apmaksātus veselības aprūpes pakalpojumu sniedza 148 psihiatri (bērnu psihiatri)
- lai veicinātu pāreju uz labāk integrētu PVA - vismaz pilsētu zonās - Ģenerālplānā ierosināts līdz 2025.gadam ieviest modernus, integrētus un uz kopienu orientētus PVA centrus 8 valsts nozīmes centros: Liepājā, Ventspilī, Daugavpilī, Rēzeknē, Jūrmalā, Valmierā, Jēkabpilī, Jelgavā / centros būs paredzēts arī ambulatorās psihiatrijas pakalpojums



## VM un LM vienošanās:

- DI plānu izstrādē orientēties uz trīs aprūpes līmeņu modeli ar stacionēšanas iespēju
- LM regulāri informēs VM par DI norisi un SBP kārtojumu
- VM nodrošinās labāko koordināciju starp ģimenes ārstiem un ambulatoru psihiatrijas pakalpojumu sniedzējiem



Labklājības ministrija

# DI sinerģija ar nodarbinātības un izglītības pasākumiem personām ar invaliditāti un GRT

## VSAC / pašvaldību SD

Personas ar GRT vai FT – to identificēšana, nodarbinātības iespēju izvērtēšana, sagatavošana nodarbinātībai, VSAC klientu prakse darbnīcās, VSAC PM klientu nodarbinātības iespējas

## VSAC PM / SIVA / NVO

VSAC PM – darba prasmju un integrācijas darba tirgū programma  
SIVA – profesionālā rehabilitācija, klientu profilēšana, apmācība koledžā, JPV (t.sk. ESF projektā) atbalsts darbiekārtošanai, darba prakse

## NVA / NVO / SIA

piemērota darba piedāvājums  
profesijas apgūšana vai zināšanu pilnveidošana iepriekš apgūtajā profesijā  
subsidētā nodarbinātība, sociālā uzņēmējdarbība, citi nodarbinātības pasākumi

## Pašvaldības SD:

- regulāri izvērtē personas progresu
- sniedz palīdzību dzīves apstākļu uzlabošanai un aprūpei
- veicina personas integrāciju sabiedrībā, sniedzot pakalpojumus



Labklājības ministrija

# SIVA izglītības programmas personām ar invaliditāti un GRT

## Koledža

Personāla speciālists  
Grāmatvedis  
Mārketinga un tirdzniecības  
speciālists  
Viesnīcu pakalpojumu organizators  
Programmētājs  
Datorsistēmu un datortīklu  
administrators  
Surdotulks

2016.gadā SIVA izglītības  
iestādes absolvēja 214  
studenti, no kuriem  
veiksmīgi iekārtojušies  
darbā 64

Sasniegtais  
rezultāts

## Jūrmalas profesionālā vidusskola

- Pavāra palīgs
- Pavārs
- Uzskaitvedis
- Rūpniecības komercdarbinieks
- Tirdzniecības zāles darbinieks
- Elektrotehnikas montētājs
- Datorsistēmu tehniķis
- Palīgšuvējs
- Veļas mazgātājs un gludinātājs
- Apdrukas tehnoloģijas
- Konditora palīgs
- Montāžas darbu atslēdznieks
- Informācijas ievadīšanas operators



Labklājības ministrija

# ESF projekts „Personu ar invaliditāti vai garīga rakstura traucējumiem integrācija nodarbinātībā un sabiedrībā”

**Projekta mērķis** - palielināt personu ar smagu invaliditāti un personu ar garīga rakstura traucējumiem integrāciju darba tirgū un sabiedrībā

**Plānotais finansējums** - 1,252 milj. EUR

**Projekta realizēšanas termiņš** - līdz 2019.gada 31.decembrim

## Sasniedzamie rādītāji:

✓ atbalstu saņēmušas **100** personas

✓ **60** personas iesaistījušās izglītībā/apmācībā, kvalifikācijas ieguvē, nodarbinātībā, tostarp pašnodarbinātībā

- izstrādātas **5 profesionālās izglītības programmas** personām ar invaliditāti
- izstrādātas **35 prasmju apmācību programmas** personām ar **GRT**
- izstrādāti priekšlikumi prasmju apmācības sertificēšanas sistēmas izveidei, pilnveidota profesionālās piemērotības noteikšanas sistēma

## Izstrādātās profesionālās izglītības programmas:

- Lietvedis, uzskaitvedis
- Floristikas speciālists
- Dārzniecības palīgstrādnieks
- Preču komplektētājs, iesaiņotājs noliktavā
- Galdnieka palīgs



Labklājības ministrija

# Subsidētā nodarbinātība

**Projekts «Subsidētās darba vietas bezdarbniekiem»** - tiek īstenots Eiropas Sociālā fonda darbības programmas „Izaugsme un nodarbinātība” 9.1.1. specifiskā atbalsta mērķa „Palielināt nelabvēlīgākā situācijā esošu bezdarbnieku iekļaušanos darba tirgū” 9.1.1.1.pasākuma «Subsidētās darbavietas nelabvēlīgākā situācijā esošiem bezdarbniekiem» ietvaros.

**Projekta īstenotājs:** Nodarbinātības valsts aģentūra

**Projektam pieejamais finansējums** - EUR 27 809 934

**Mērķa grupas:** nelabvēlīgā situācijā esoši bezdarbnieki, tostarp ilgstošie bezdarbnieki (t.sk., bezdarbnieki ar invaliditāti un gados vecāki bezdarbnieki (50+))

**Projekta īstenošanas laiks:** 02.2015. – 12.2023.

**Finansiālais atbalsts projekta ietvaros:**

- **Dotācija bezdarbnieka darba algai** – ne vairāk kā EUR 555 vai EUR 370 (ja persona nodarbināta mazkvalificētos darbos) mēnesī;
- Darba alga **darba vadītājam** (līdz 2 mēnešiem) – EUR 185/mēnesī
- **Darba vietas pielāgojums** bezdarbniekam ar invaliditāti – EUR 711
- **surdotulku, ergoterapeitu, atbalsta personas darbā un citu speciālistu pakalpojumu izmaksas**, ja tie sniegti, lai nodarbinātu bezdarbniekus ar invaliditāti
- **izdevumu segšana par veselības pārbaūžu veikšanu** bezdarbniekiem ar invaliditāti, ja tās paredzētas normatīvajos aktos par obligātajām veselības pārbaudēm



Labklājības ministrija

# Subsidētā nodarbinātība

**Jauninājums kopš 2015.gada - atbalsta personas darbā bezdarbniekiem ar garīga rakstura traucējumiem.**

**Finansējumu var saņemt:** komersanti (izņemot ārstniecības iestādes, kā arī izglītības iestādes, kuru pamatuzdevums ir izglītības programmu īstenošana), pašnodarbinātas personas, biedrības vai nodibinājumus (izņemot politiskās partijas)

**Atbalsta personas pakalpojumus var sniegt** persona ar atbilstošu izglītību veselības aprūpes, sociālās aprūpes vai sociālās rehabilitācijas, sociālā darba vai karitatīvā sociālā darba, pedagogijas vai psiholoģijas jomā un šai jomai atbilstošās profesijās, kas iekļautas Profesiju klasifikatorā.

**Atbalsta persona** bezdarbniekam ar invaliditāti **palīdz integrēties darba vietā** (piemēram, līdzdalība pārrunās ar darba devēju, atbalsta sniegšana darba vadītāja norādīto darba uzdevumu apgūvē un izpildē, komunikācijas un saskarsmes veidošana ar darba devēju, darba vadītāju un darba kolēģiem, psiholoģiska un motivējoša atbalsta sniegšana ievērot darba kārtības noteikumus un darba pienākumus).

**Atbalsta persona** sniedz pakalpojumu bezdarbniekam 12 darba tiesisko attiecību mēnešus (pakāpeniski mazinoties atbalsta intensitātei):

- 1.nedēļā – katru darba dienu visu darba laiku;
- 2.-5.nedēļā – katru darba dienu, bet ne vairāk kā 3 stundas dienā;
- 6.-9.nedēļā – divas reizes nedēļā, bet ne vairāk kā vienu stundu katrā reizē;
- no 10.nedēļas – vienu reizi nedēļā, bet ne vairāk kā vienu stundu katrā reizē.





Labklājības ministrija

# Sociālā uzņēmējdarbība

- **Projekts «Atbalsts sociālajai uzņēmējdarbībai» tiks īstenots:** Eiropas Sociālā fonda darbības programmas „Izaugsme un nodarbinātība” 9.1.1. specifiskā atbalsta mērķa „Palielināt nelabvēlīgākā situācijā esošu bezdarbnieku iekļaušanos darba tirgū” 9.1.1.3.pasākuma «Atbalsts sociālajai uzņēmējdarbībai» ietvaros.
- **Projekta īstenotājs:** Labklājības ministrija.
- **Projekta sadarbības partneris:** AS «Attīstības finanšu institūcija Altum».
- **Projekta īstenošanas laiks:** 2015.gada novembris - 2023.gada decembris. Pasākuma ieviešanai noteikta pakāpeniska īstenošanas pieeja:
  - **no 2015.gada 16.novembra - 2018.gada 31.decembrim, kam seko izvērtējums;**
  - **otrais posms līdz 2023.gada 31.decembrim.**
- **Kopējās izmaksas:** 14 920 206 *euro*, 85% no projekta ESF finansējums (12 682 175 *euro*), 15% finansējums no valsts budžeta (2 238 031 *euro*).



Labklājības ministrija

# Sociālā uzņēmējdarbība

- **Sociālās uzņēmējdarbības mērķis** ir risināt sociālu, sabiedrībai nozīmīgu problēmu, izmantojot komercdarbības metodes un instrumentus un ieguldot peļņu noteiktā mērķa sasniegšanai (t.sk. mērķa grupu darba integrācijai).
- **Projekta mērķis** ir noteikt un pārbaudīt optimālus risinājumus sociālo uzņēmumu izveidei un attīstībai, tai skaitā darba integrācijas sociālo uzņēmumu atbalstam, lai palielinātu nodarbinātības iespējas nelabvēlīgākā situācijā esošiem bezdarbniekiem, personām ar invaliditāti un personām ar garīga rakstura traucējumiem.
- **Mērķa grupas darba integrācijas sociālajiem uzņēmumiem:**
  - nelabvēlīgākā situācijā esošie bezdarbnieki:
    - ilgstošie bezdarbnieki;
    - gados vecāki bezdarbnieki (54+);
    - bezdarbnieki, kuriem ir apgādājamie;
    - bezdarbnieki ar invaliditāti.
  - personas ar invaliditāti un personas ar garīga rakstura traucējumiem.



Labklājības ministrija

# Sociālā uzņēmējdarbība

**Komersanti** un līdz 2018.gadam arī nevalstiskās organizācijas (**biedrības, nodibinājumi**), kas tiks reģistrēti projekta reģistrā un pēc 2018.gada sociālo uzņēmumu reģistrā saskaņā ar atlases kritērijiem:

1. **Sociālā mērķa prioritāte:** uzņēmuma mērķis (noteikts statūtos) ir risināt sabiedrībai nozīmīgu sociālo problēmu, radot izmērāmu sabiedrisko labumu.

2. **Pelnas reinvestēšana:** peļņu nesadala, bet iegulda statūtos noteikto sociālās ietekmes mērķu sasniegšanai.

3. **Darbinieku iesaiste:**

- sociālajos uzņēmumos, kuru mērķis ir sabiedrībai svarīgas sociālas problēmas risinājums ir vai tiks nodarbināti algoti darbinieki, ar kuriem nodibinātas darba tiesiskās attiecības;
- darba integrācijas sociālajos uzņēmumos noteikta daļa no uzņēmumā nodarbinātājiem (vai darba integrācijas procesā iesaistītajiem) ir riska grupu darba ņēmēji.

4. **Projekta dalībnieku atlases procesā ar papildus punktiem** varētu tikt vērtēti tādi aspekti kā piem., mazapdzīvotu teritoriju problēmu risinājumi, ilgstošs bezdarbs, pakalpojumu pieejamības uzlabošana, sabiedrības novecošanās, neredzīgu cilvēku nodarbinātība u.c., kas tiks noteikti atlases kritēriju piemērošanas metodikā.

✓ Atbalstu granta veidā piešķirs ALTUM, izvērtējot iesniegtos biznesa plānus.



Labklājības ministrija

# Sociālā uzņēmējdarbība

## PAPILDU INFORMĀCIJA

Kamēr procesā vēl ir grozījumi attiecīgajos MK noteikumos, ESF projekta reģistrs netiks atvērts, bet provizoriski dokumentu pieņemšana reģistrā tiek plānota uz maija beigām.

LM mājas lapas sadaļā ir atrodama informācija uz pēdējā laikā biežāk uzdotajiem jautājumiem par reģistrēšanos, tai skaitā biedrību un nodibinājumu gadījumā:

<http://www.lm.gov.lv/text/3643>

LM prezentācija par pieteikšanās nosacījumiem:

[http://www.lm.gov.lv/upload/prezentacija/a/lm\\_3\\_marts\\_9\\_30.pdf](http://www.lm.gov.lv/upload/prezentacija/a/lm_3_marts_9_30.pdf)

ALTUM prezentācija par granta nosacījumiem:

[http://www.lm.gov.lv/upload/prezentacija/a/2\\_diena\\_altum\\_3\\_marts\\_12\\_00.pdf](http://www.lm.gov.lv/upload/prezentacija/a/2_diena_altum_3_marts_12_00.pdf)



Labklājības ministrija

**Uzzini:**

**[atbildiga.iestade@lm.gov.lv](mailto:atbildiga.iestade@lm.gov.lv)**

**67021600**

[www.lm.gov.lv](http://www.lm.gov.lv)

Twitter: @Lab\_min

Flickr.com: Labklajibas\_ministrija

Youtube.com/labklajibasministrija

Draugiem.lv/labklajiba