



Labklājības ministrija

Publiskais gada pārskats 2015

2016. gada jūlijā

Tālrunis: 67021600
Fakss: 67276445

Skolas ielā 28,
Rīgā, LV - 1331

<http://www.lm.gov.lv>
lm@lm.gov.lv

Saturs

Ievads	1
Pamatinformācija	3
Finanšu resursi	5
Padotības institūcijas	6
Dalība ES un starptautiska līmeņa aktivitātēs	7
Veiktie pētījumi	8
Sasniegtais	9
Bērniem un ģimenēm	9
Personām darbspējīgā vecumā	21
Pensijas vecuma iedzīvotājiem	30
Labklājības ministrijas vadības un darbības uzlabošanas sistēmas efektīvas darbības nodrošināšanai	36
Personāls	39
Komunikācija ar sabiedrību	41
2016. gadam plānotie pasākumi	50
Pielikums Nr. 1 Valsts budžeta finansējums un tā izlietojums (pamatbudžets)	53
Pielikums Nr.2 Valsts budžeta finansējums un izlietojums Valsts sociālās apdrošināšanas speciālajam budžetam	54
Pielikums Nr.3 Pārskata gada budžeta programmu (apakšprogrammu) izpilde	55
Pielikums Nr.4 Pārskata gada apstiprinātās jaunās politikas iniciatīvas	58
Pielikums Nr.5 Pabalstu un pensiju izmaksas	61
Pielikums Nr.6 Valsts sociālie pakalpojumi	64

Ievads

Cienījamais lasītāj,

Labklājības ministrijas ir sagatavojusi un nodod informācijai ikgadējo Publisko pārskatu, kurā apkopoti 2015. gada rezultāti un iezīmētas 2016. gadā sagaidāmās aktivitātes.

Esam gandarīti, ka visi galvenie pasākumi un aktivitātes pārskata gadā ir īstenotas atbilstoši plānotajam, kā arī vairākās jomās varam būt apmierināti ar paveikto un sasniegto, tomēr vienlaikus apzināmies, ka iedzīvotāju labklājības uzlabošanā vēl daudz izaicinājumu un līdz ar to arī darāmā.

Pārskata gadā Labklājības ministrijas uzmanība lielā mērā veltīta ģimenēm – gan, īstenojot finansiāla atbalsta pasākumus (pieauga maternitātes, paternitātes, slimības pabalstu un vecāku pabalstu apmēri, jo tika atcelti krīzes laikā noteiktie ierobežojumi), gan plānojot un piedāvājot jaunus sociālos pakalpojumus, kā, piemēram, sociālās rehabilitācijas pakalpojumu no vardarbības cietušām pieaugušām personām.

Turpinājām asistenta pakalpojuma nodrošināšanu personām ar invaliditāti un funkcionāliem traucējumiem, nodrošinot iespēju minētām personām nokļūt darbā, skolā, medicīnas iestādēs u.c.

Lielu uzmanību veltījām ārpusģimenes aprūpes pakalpojumu nodrošināšanai bāreņiem un bez vecāku aprūpes palikušiem bērniem, lai primāri radītu iespēju bērniem uzaugt ģimenē.

Pārskata gadā turpinājām jau iepriekšējā gadā uzsākto pensiju indeksāciju, kā arī ieguvām papildus finansējumu, lai no 2016. gada varētu uzsākt pensiju pārrēķināšanu tām personām, kam pensijas tika aprēķinātas krīzes laikā pēc nosacījumiem, kas samazināja piešķirto pensiju apmērus.

2015. gada 1. pusgads Latvijai bija nozīmīga izaicinājuma laiks, jo tika nodrošināta prezidentūra Eiropas Savienības Padomē un, kā Eiropas Savienības prezidējošās valsts, Latvija savas funkcijas un pienākumus izpildīja veiksmīgi. Arī Labklājības ministrija, kā viena no institūcijām, kas nodrošināja uzdevumu izpildi savas kompetences ietvaros, ir gandarīta par paveikto šī uzdevuma ietvaros.

Nozīmīgs darbs visu 2015. gadu turpinājās saistībā ar Latvijas pievienošanas Ekonomiskās sadarbības un attīstības organizācijai (turpmāk - OECD), organizējot tikšanās ar OECD pārstāvjiem Latvijā, nodrošinot informāciju OECD ekspertiem ziņojumu sagatavošanas procesā, kā arī piedaloties OECD organizētās darba grupās un

semināros. Un šobrīd, kad gatavojamies publicēt Publisko gada pārskatu, jau ir zināms, ka ieguldītais darbs ir bijis veiksmīgs un Latvija ir uzņemta OECD.

Papildus plānotajam, Latvijas un arī Labklājības ministrijas dienas kārtībā 2015. gadā tika iekļauta bēgļu krīzes jautājumu risināšana un attiecīgu neatliekamu lēmumu pieņemšana. Labklājības ministrija, sadarbībā ar citām iesaistītām institūcijām piedalījās rīcības plāna “Personu, kurām nepieciešama starptautiskā aizsardzība, pārvietošana un uzņemšana Latvijā” izstrādē, lai izveidotu valsts rīcības ietvaru bēgļu un patvērumu meklētāju jautājumā. Minētā rīcības plāna īstenošana ir uzsākta ar 2016. gadu.

Liela pateicību vēlamies pateikt iedzīvotājiem, valsts un pašvaldību institūcijām, uzņēmējiem, sociālajiem partneriem un nevalstiskajām organizācijām par aktīvu līdzdalību, sniegtajiem atzinumiem, priekšlikumiem, ierosinājumiem un dalību Labklājības ministrijas organizētajos pasākumos, tādejādi sekmējot Labklājības ministrijas plānoto darbu realizāciju!

Pamatinformācija

JURIDISKAIS STATUSS

Labklājības ministrija ir vadošā valsts pārvaldes iestāde darba, sociālās aizsardzības, bērnu un ģimenes tiesību, kā arī personu ar invaliditāti vienlīdzīgu iespēju un dzimumu līdztiesības jomās. Labklājības ministrijas statusu un darbību nosaka Valsts pārvaldes iekārtas likums un Ministru kabineta 2004. gada 27. janvāra noteikumi Nr.49 „Labklājības ministrijas nolikums”.

ATBILDĪBAS JOMAS

Labklājības ministrijas atbildībā ir valsts politikas izstrāde bezdarba mazināšanai, veselībai drošu un nekaitīgu darba apstākļu un darba vides garantēšanai, minimālās darba algas noteikšanai, darba tiesisko attiecību regulēšanai, personu ar invaliditāti vienlīdzīgu iespēju nodrošināšanai, integrētās pieejas ar sieviešu un vīriešu vienlīdzīgu tiesību un iespēju saistīto jautājumu risināšanā īstenošanai, valsts politikas izstrāde sociālās apdrošināšanas un valsts sociālo pabalstu jomā, sociālās palīdzības, sociālās aprūpes, sociālās un profesionālās rehabilitācijas jomā, tehnisko palīgīdzekļu nodrošināšanas jomā. Līdztekus tam Labklājības ministrija koordinē vienotu sociālās iekļaušanas politiku un valsts demogrāfiskās politikas izstrādi, kā arī normatīvo aktu ievērošanas uzraudzību bērnu tiesību aizsardzības jomā. Labklājības ministrija ir viena no atbildīgajām iestādēm Eiropas Savienības fondu vadības un kontroles sistēmā Eiropas Savienības fondu 2007.-2013. gada un 2014.-2020. gada plānošanas periodos, kā arī ir vadošā iestāde Eiropas Atbalsta fondam vistrūcīgākajām personām.

MISIJA

- Izstrādāt kvalitatīvu, t.i., zinātniski un praktiski pamatotu, juridiski korektu, procesuāli pilnvērtīgu, izmaksu efektīvu – privātpersonām iespējami maz izmaksājošu un ērtu – politiku un tās īstenošanas instrumentus, nodrošinot, ka katrs publisko resursu, eiro tiek ieguldīts ar maksimālu atdevi ilgtermiņā.
- Pārliecināties, ka Labklājības ministrijas padotības iestādes un kapitālsabiedrība tām piešķirto kapitālu un finanses politiku īstenošanai izmanto efektīvi un lietderīgi.
- Ar panākumiem aizstāvēt Latvijas intereses Eiropā un pasaulē.
- Sniegt sabiedrībai skaidru un nepārprotamu informāciju par nozari.

PRIORITĀTES

- Iedzīvotāju materiālā atbalsta pilnveide, saglabājot atbalsta mērķētību un motivāciju aktīvi līdzdarboties darba tirgū.
- Uz iekļaujošu izaugsmi vērsta nodarbinātības politika.
- Virzība uz aprūpi ārpus institūcijām, vienlaikus nodrošinot cienīgu sociālās aprūpes un sociālās rehabilitācijas pakalpojumu arī institūcijās
- Sistēmiska pakalpojumu attīstība personu ar funkcionāliem traucējumiem sociālās iekļaušanas veicināšanai.

DARBĪBAS VIRZIENI

- Ienākuma zaudējuma un papildus izdevumu kompensēšana iedzīvotājiem sociālā riska iestāšanās gadījumā, nodrošinot valsts sociālās apdrošināšanas sistēmas funkcionēšanu un attīstību, kā arī ienākumu aizvietošanu, aizejot pensijā, darbnespējas laikā, invaliditātes, maternitātes, slimības un bezdarba gadījumā.
- Finansiālais atbalsts noteiktām iedzīvotāju grupām - uzlabojot materiālo stāvokli ģimenēm ar bērniem, personām ar invaliditāti, veciem ļaudīm, apgādniekus zaudējušiem bērniem, Černobiļas AES avārijas seku likvidācijas dalībniekiem.
- Pasākumi sociālo tiesību nodrošināšanai un īstenošanai - paaugstinot darbaspēka konkurētspēju un kvalitāti, mazinot bezdarbu, nodrošinot nodarbināto tiesību aizsardzību uz tiesisku, drošu un veselībai nekaitīgu darba vidi un mazinot nelegālo nodarbinātību, nodrošinot profesionāli sniegtus un kvalitatīvus sociālos pakalpojumus un sociālo palīdzību.
- Nozares politikas plānošana un īstenošanas uzraudzība – nodrošinot efektīvas, uz rezultātiem virzītas, politikas plānošanu un ieviešanu ministrijas kompetences jomās.

Finanšu resursi

PAMATBUDŽETS

2015. Labklājības ministrijas kopējie pamatbudžeta plānotie izdevumi bija 558 323,2 tūkst. euro, bet faktiskie attiecīgā perioda izdevumi bija 577 147,5 tūkst. euro apmērā, t.i., tika izlietoti 98,1% no plānotā finansējuma apmēra.

VALSTS SOCIĀLĀS APDROŠINĀŠANAS SPECIĀLAIS BUDŽETS

2015. gadā valsts sociālās apdrošināšanas speciālā budžetā plānotie ieņēmumi bija 2 312,4 milj. euro, plānotie izdevumi – 2 205,4 milj. euro. Faktiskie ieņēmumi pārskata periodā bija 2 294,2 milj. euro, faktiskie izdevumi – 2 203,1 milj. euro.

JAUNĀS POLITIKAS INICIATĪVAS

2015. gada budžetā jaunajām politikas iniciatīvām (turpmāk – JPI) papildus tika piešķirts finansējums 9 420 740 euro apmērā.

PAPILDUS INFORMĀCIJA:

- par ministrijas budžeta izpildes rezultātiem Pielikumos Nr.1., 2. un 3.;
- par JPI pasākumiem un piešķirto finansējumu Pielikumā Nr. 4.;
- par budžeta izlietojumu 2015. gada 12 mēnešos salīdzinājumā ar 2014. gada izlietojumu un budžeta rezultatīvo rādītāju izpildi ministrijas mājas lapā: <http://www.lm.gov.lv/text/1048>.

Padotības institūcijas

2015. gadā Labklājības ministrijas padotībā bija:

- **Nodarbinātības valsts aģentūra** (turpmāk – NVA)
<http://www.nva.gov.lv/index.php?cid=1>
- **Valsts sociālās apdrošināšanas aģentūra** (turpmāk - VSAA)
<http://www.vsaa.lv/lv/par-vsaa/uzdevumi>
- **Valsts darba inspekcija** (turpmāk – VDI)
<http://www.vdi.lv/lv/par-mums/valsts-darba-inspekcija/>
- **Sociālās integrācijas valsts aģentūra** (turpmāk - SIVA)
<http://www.siva.gov.lv/aktualitates.html>
- **Valsts bērnu tiesību aizsardzības inspekcija** (turpmāk - VBTAI)
<http://www.bti.gov.lv/lat>
- **Veselības un darbspēju ekspertīzes ārstu valsts komisija** (turpmāk – VDEAVK) <http://www.vdeavk.gov.lv/>
- **Valsts sociālās aprūpes centri:**
 - „Kurzeme” <http://www.vsackurzeme.gov.lv/>
 - „Latgale” <http://www.vsacatgale.gov.lv/>
 - „Rīga” <http://www.vsacriga.gov.lv/>
 - „Vidzeme” <http://www.vsacvidzeme.gov.lv/>
 - „Zemgale” <http://www.vsaczemgale.gov.lv/>

Ministrija ir valsts kapitāla daļu turētāja **Valsts sabiedrībā ar ierobežotu atbildību „Šampētera nams”** (<http://sampeteranams.lv/>), kas nodarbojas ar Labklājības ministrijas saimniecisko jautājumu nodrošināšanu un daļas Labklājības ministrijas valdījumā esošo nekustamo īpašumu apsaimniekošanu.

Padotības institūciju Publiskie gada pārskati pieejami institūciju mājaslapās.

Dalība ES un starptautiska līmeņa aktivitātēs

PREZIDENTŪRA EIROPAS SAVIENĪBAS PADOMĒ



2015. gada 1. pusgadā nozīmīgs darbs tika veikts, lai nodrošinātu Latvijas prezidentūras Eiropas Savienības Padomē norisi un ar prezidentūru saistīto Labklājības ministrijas kompetences jautājumu virzību atbilstoši prezidentūras darba programmai. Latvijas prezidentūras Eiropas Savienības Padomē ietvaros tika organizēti vairāki pasākumi, semināri, augsta līmeņa ekspertu tikšanās un konferences, piemēram, kopējā Sociālās aizsardzības komitejas un Nodarbinātības komitejas konference „Iekļaujoši darba tirgi Eiropā: labākas darbavietu kvalitātes un iekļaušanas loma”, pasākums „Savstarpējās informēšanas sistēmas par sociālo aizsardzību ekspertu tikšanās (MISSOC)” ietvaros, pasākums „Augsta līmeņa tikšanās par invaliditātes jautājumiem” u.c.

MIGRĀCIJAS JAUTĀJUMI KRĪZES RISINĀŠANAI

2015. gada 2. pusgadā Eiropas Savienības līmenī aktualizējās migrācijas politikas jautājumi un tika izstrādāti nosacījumi Eiropas Savienības dalībvalstīm pārvietoto patvēruma meklētāju uzņemšanai migrācijas krīzes risināšanai Eiropas Savienībā. Labklājības ministrija kā viena no atbildīgajām institūcijām Rīcības plāna personu, kurām nepieciešama starptautiskā aizsardzība, pārvietošanai un uzņemšanai Latvijā īstenošanā turpmāk būs iesaistīta bēgļu sociālekonomisko iekļaušanas pasākumu īstenošanā (individuālā sociālekonomiskā iekļaušanas plāna izstrāde, atbalsts nodarbinātības jautājumu risināšanā, mentora piesaiste).

PIRMSIESTĀŠANĀS OECD PROCESS

Pārskata gadā turpinājās pirmsiestāšanās sarunu Ekonomiskās sadarbības un attīstības organizācijā (turpmāk – OECD) process. Tika nodrošināta labklājības ministra vadītas delegācijas dalība Nodarbinātības, darba un sociālo lietu komitejas sēdē, kurā tika izskatīts Latvijas pirmsiestāšanās ziņojums darba tirgus un sociālās politikas jomās un pozitīvi novērtēta Latvijas atbilstība OECD dalībvalsts statusam. Nodrošināta Latvijas pārstāvniecība OECD Nodarbinātības, darba un sociālo lietu komitejas darba grupās.

Veiktie pētījumi

PĒTĪJUMS PAR AKTĪVĀS NOVECOŠANĀS SITUĀCIJU LATVIJĀ

Pasaules Banka, Labklājības ministrijas uzdevumā, ar Eiropas Savienības atbalstu īstenotā, aktīvās novecošanās jomas projekta „Latvijas visaptverošas aktīvās novecošanās stratēģijas izstrāde iedzīvotāju darba mūža pagarināšanai un uzlabošanai” ietvaros, veica pētījumu “Aktīvās novecošanās izaicinājumi ilgākam darba mūžam Latvijā”, kura mērķis bija novērtēt aktīvās novecošanās situāciju Latvijā un izstrādāt uz pierādījumiem balstītas rekomendācijas Latvijas aktīvās novecošanās stratēģijas izstrādei, kuras, ņemot vērā ievērojamās demogrāfiskās izmaiņas, veicinātu ilgāku un veselīgāku Latvijas iedzīvotāju darba mūžu.

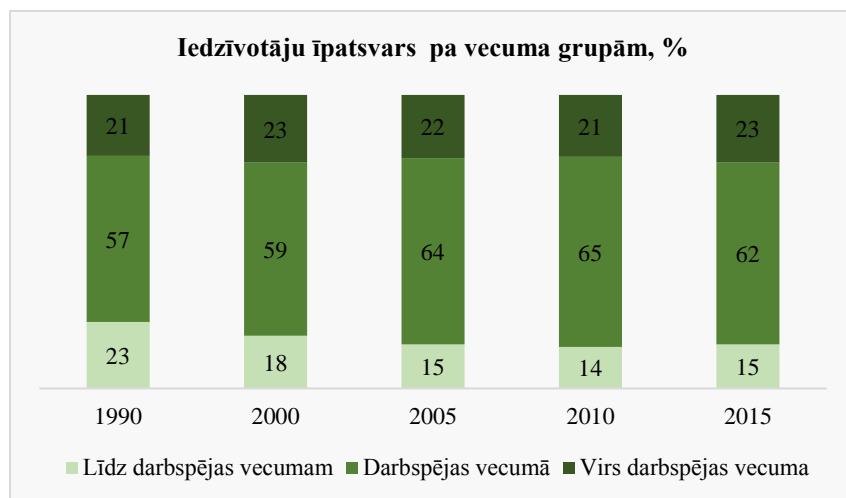
Balstoties uz pētījuma rezultātiem, Labklājības ministrija ir sagatavojusi konceptuālu ziņojumu “Aktīvās novecošanās stratēģija ilgākam un labākam darba mūžam Latvijā”. Aktīvās novecošanās stratēģiju plānots īstenot ESF darbības programmas «Izaugsme un nodarbinātība» 7.3.2. specifiskā atbalsta mērķa “Paildzināt gados vecāku nodarbināto darbspēju saglabāšanu un nodarbinātību” ietvaros.

PAPILDUS INFORMĀCIJA:

- par 2015. gadā veikto pētījumu pieejama: <http://www.lm.gov.lv/text/2750>
- konceptuālais ziņojums “Aktīvās novecošanās stratēģija ilgākam un labākam darba mūžam Latvijā” pieejams: http://www.lm.gov.lv/upload/lmdokumentuprojekti/1/lmzino_080416_aktnovvec.pdf
- par citiem iepriekš veiktiem un uzsāktiem pētījumiem skatīt: <http://www.lm.gov.lv/text/151>

Sasniegtais

Bērniem un ģimenēm



Saskaņā ar Centrālās statistikas pārvaldes (turpmāk – CSP) publicēto statistiku, pēdējo 25 gadu laikā ir notikušas izmaiņas iedzīvotāju vecumu grupu struktūrā, un visievērojamākais iedzīvotāju skaita samazinājums vērojams vecuma grupā no 0 līdz 14 gadu vecumam, kas potenciāli ved uz darbspējas vecuma iedzīvotāju grupas samazināšanos un pensijas vecuma iedzīvotāju grupas palielināšanos nākotnē.

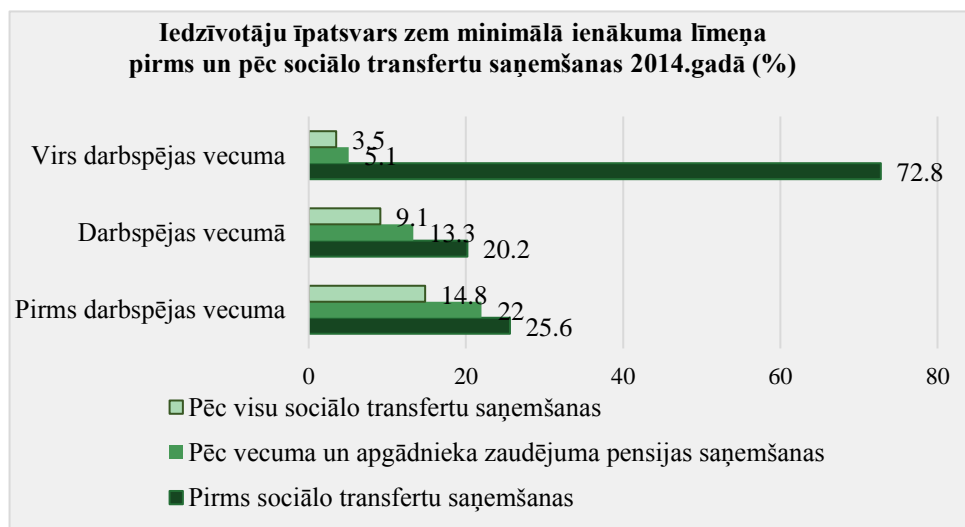
Sociālās apdrošināšanas sistēmas stabilitātes garants ir darbspējas vecuma personu veiktās sociālās apdrošināšanas iemaksas, tāpēc iedzīvotāju vecuma struktūrai, jeb tieši tās iedzīvotāju daļas, kas nodrošina un potenciāli nākotnē nodrošinās sociālās apdrošināšanas iemaksas, ir būtiska nozīme iedzīvotāju nodrošinājumam šobrīd un turpmāk.

Labklājības ministrijas resorā ģimenēm un bērniem ir pieejami šādi pakalpojumi:

- **Sociālās apdrošināšanas pakalpojums**, kas garantē valsts sociālās apdrošināšanas sistēmas pabalstu izmaksas, kas atkarīgas no personu veiktajām individuālajām sociālās apdrošināšanas iemaksām. Vecāki ar bērniem var saņemt maternitātes, paternitātes, vecāku, slimības, bērnu slimības, apgādnieka zaudējuma u.c. pabalstus. Lai nodrošinātu sociālās apdrošināšanas stāža nepārtrauktību, no valsts pamatbudžeta un sociālās apdrošināšanas speciālā budžeta pensijai, invaliditātei un bezdarba gadījumam tiek apdrošinātas atsevišķas personu grupas, piemēram, maternitātes, paternitātes, bērna kopšanas vai vecāku pabalsta saņēmēji, personas, kuras saņem bezdarbnieka pabalstu, nestrādājošas personas ar invaliditāti.
- **Valsts sociālie pabalsti**, kas tiek izmaksāti neatkarīgi no personu dalības sociālās apdrošināšanas sistēmā. Vecākiem tiek izmaksāti bērnu kopšanas un bērna invalīda kopšanas pabalsts, ģimenes valsts pabalsts, pabalsts aizbildnim par bērna uzturēšanu, atlīdzība par aizbildņa pienākumu pildīšanu, atlīdzība par audžuģimenes pienākumu pildīšanu, pabalsts ar celiakiju slimiem bērniem, atlīdzība par adopciju, atlīdzība par adoptējamā bērna aprūpi u.c.

- **Nodarbinātības pakalpojums**, kas mērķēts uz jauniešu iesaisti darba tirgū, jauniešu pirmās darba pieredzes, kvalifikācijas un izglītības iegūšanu, ģimenes un darba pienākumu savstarpēju saskaņošanu.
- **Valsts ilgstošās sociālās aprūpes un sociālās rehabilitācijas pakalpojums, aprūpe mājās, tehnisko palīgīdzekļu pakalpojums, asistenta pakalpojums, profesionālās rehabilitācijas pakalpojumi u.c.**, kas atbilstoši normatīvajos aktos noteiktai kārtībai, tiek piešķirti iedzīvotājiem konkrētās situācijās (invaliditāte, funkcionālie traucējumi u.c.).
- **Valsts bērnu tiesību aizsardzības inspekcijas pakalpojums**, kas garantē atbalstu ģimenēm krīzes un vardarbības gadījumos, kā arī bāreņiem un bez vecāku aprūpes palikušiem bērniem.
- **Sociālā palīdzība** personām ar nepietiekamiem līdzekļiem, kuras nodrošināšana ir pašvaldību kompetencē, bet Labklājības ministrija nodrošina nepieciešamā normatīvā regulējuma izstrādi.

PENSIJAS UN PABALSTI



Saskaņā ar CSP publicēto statistiku, 2014. gadā¹ ienākumi zem minimālā ienākuma līmeņa pēc visu sociālo transfertu² saņemšanas bija 14,8% bērniem, kuri ir ģimenēs, 9,1% iedzīvotāju darbspējīgā vecumā un 3,5% pensijas vecuma iedzīvotāju.

Kā redzams attēlā, ģimeņu un bērnu materiālās situācijas uzlabošanā īpaši nozīmīga loma ir sociālajiem transfertiem, jo

¹ Statistika par 2015. gadu vēl nav pieejama.

² *Sociālie transferti* - valsts, pašvaldības piešķirtās pensijas un pabalsti, izmaksātie uzturētāji bērniem, stipendijas, sociālās apdrošināšanas pabalsti un kompensācijas, tai skaitā arī citu valstu.

ienākumi zem minimālā iztikas minimuma pirms sociālo transfertu izmaksām 2014. gadā bija 25,6% bērnu.

Kaut arī daļai izmaksāto pabalstu un atlīdzību mēneša vidējais apmērs 2015. gadā saglabājās aptuveni iepriekšēja gada līmenī, pārskata gadā kopējie valsts budžeta izdevumi par izmaksātajiem pabalstiem un atlīdzībām pieauga. Tas izskaidrojams ar ieviestajām izmaiņām normatīvajos aktos, kā rezultātā palielinājās ģimenes valsts pabalsta, slimības pabalsta, paternitātes pabalsta, maternitātes pabalsta, bērnu kopšanas pabalsta mēneša vidējie apmēri. Valsts budžeta izdevumus šajās pozīcijās palielināja arī pensiju un pabalstu saņēmēju skaita pieaugums.

Pārskata gadā vidējais maternitātes pabalsta apmērs (par visu pirmsdzemdību, vai pēcdzemdību periodu) bija 2 213,05 euro, kas ir par 227,40 euro vairāk nekā iepriekšējā gadā, vidējais paternitātes pabalsta apmērs (par 10 dienām) bija 267,27 euro, kas ir par 40 euro vairāk nekā iepriekšējā gadā, savukārt ģimenes valsts pabalsta vidējais apmērs pieauga no 11,69 euro mēnesī 2014. gadā līdz 19,30 euro mēnesī 2015. gadā.

Plašāka informācija par izmaksāto pabalstu un pensiju vidējiem apmēriem, vidējo saņēmēju skaitu, kā arī kopējiem valsts budžeta izdevumiem 2015. un 2014. gadā skatīt Pielikumā Nr. 5.

ATBALSTS NODARBINĀTĪBAS JOMĀ

Aktivitāte skolēnu nodarbinātībai vasaras brīvlaikos, kas tika uzsākta jau 2014. gadā, turpinājās arī 2015. gadā. Pasākuma „Nodarbinātības pasākumi vasaras brīvlaikā personām, kuras iegūst izglītību vispārējās, speciālās vai profesionālās izglītības iestādēs” mērķis ir veicināt īslaicīgu nodarbinātību vasaras brīvlaikā valsts līdzfinansētās darba vietās skolēniem vecumā no 15 līdz 20 gadiem (ieskaitot), kuri iegūst izglītību vispārējās, speciālās vai profesionālās izglītības iestādēs. Rezultātā skolēni no mācībām brīvajā laikā iegūst darba prasmes, iemaņas un pieredzi, vienlaikus sniedzot arī materiālu atbalstu ģimenei. Lai nodrošinātu darba iespējas skolēniem, 50% no minimālās mēneša algas apmēra sedza NVA, bet atlikušo darba devējs. Īstenotajā skolēnu vasaras nodarbinātības pasākumā 2015. gadā skolas brīvlaikā darbs tika nodrošināts 3 802 bērniem.

Eiropas Sociālā fonda projekta “Jauniešu garantija” ietvaros ģimenēm ar bērniem tiek piedāvāta virkne atbalsta pasākumu. Projekta mērķa grupai - jauniešiem, kas nemācās un nestrādā, tiek piedāvāts būtisks atbalsts pirmās darba pieredzes iegūšanā un kvalifikācijas paaugstināšanā. Projekta aktivitātes ir paredzētas personām vecumā no 15 līdz 29 gadiem, bet dažas aktivitātes ir vērstas uz jauniešu vecumā no 15 līdz 24 gadiem iesaisti, piemēram, pasākumā darbam nepieciešamo iemaņu apgūšana nevalstiskajā

sektorā 2015 gadā iesaistījās 873 jaunieši vecumā no 15 līdz 24 gadiem. Vairāk par projektu skatīt: <http://www.lm.gov.lv/text/2607>.

Par citiem NVA pakalpojumiem informācija pieejama nākamajā pārskata sadaļā, kas veltīta darbības vecuma iedzīvotājiem.

Vecāku un darba pienākumu saskaņošanai Darba likumā ir ietverta virkne garantiju iedzīvotājiem, kuri pilda vecāku pienākumus, piemēram:

- Darbiniekam, kuram aprūpē ir bērns līdz 18 gadu vecumam, ir tiesības uz īslaicīgu prombūtni bērna saslimšanas vai nelaimes gadījumā, kā arī lai piedalītos bērna veselības pārbaudē, ja šādu pārbaudi nav iespējams veikt ārpus darba laika. Par šādu īslaicīgu prombūtni darbiniekam savlaicīgi ir jāpaziņo darba devējam, un tā nevar būt par pamatu darba uzteikumam.
- Darba devēja pienākums ir noteikt nepilnu darba laiku, ja to pieprasa darbinieks, kuram ir bērns ar invaliditāti līdz 18 gadu vecumam.
- Darbiniekam, kuram ir bērns ar invaliditāti līdz 18 gadu vecumam, ikgadējais apmaksātais atvaļinājums piešķirams vasarā vai pēc viņa vēlēšanās jebkurā citā laikā, kā arī tiek piešķirts trīs darba dienas ilgs ikgadējais apmaksātais papildatvaļinājums.
- Darba devēja pienākumu ir noteikt nepilnu darba laiku, ja to pieprasa darbinieks, kuram ir bērns ar invaliditāti līdz 18 gadu vecumam.



Akcijas “**Ģimenei draudzīgs komersants**” ietvaros, Labklājības ministrija jau vairākus gadus korporatīvo sociālo atbildību vērtē tieši ģimenei draudzīgu uzņēmumu kontekstā. Lai veiksmīgāk apzinātu un popularizētu labās prakses piemērus visu to uzņēmumu vidū, kuri īsteno ģimenēm labvēlīgu politiku, notiek sadarbība ar Ilgtspējas indeksa³

³ *Ilgtspējas indekss* ir stratēģisks vadības instruments, kas balstīts uz starptautiski atzītas metodoloģijas, palīdzot Latvijas uzņēmumiem diagnosticēt savas darbības ilgtspēju un korporatīvās atbildības līmeni. Vienlaikus tas sabiedrībai, valsts un nevalstiskajām organizācijām sniedz objektīvus kritērijus, lai uzslavētu un atbalstītu tādu uzņēmumus, kuri palīdz stiprināt Latvijas ekonomiku ilgtermiņā. Iniciatīvas partneri ir Korporatīvās ilgtspējas un atbildības institūts, Latvijas Darba devēju konfederācija (LDDK) un Latvijas Brīvo arodbiedrību savienība (LBAS). Kopš 2010.gada, kad veiksmīgi tika aizsākts Ilgtspējas indeksa pilotprojekts, tā pašvērtējuma iespējas ir izmantojuši vairāk nekā 200 uzņēmumi.

izstrādātājiem. Indeksa rezultāti dod iespēju apzināt un atlasīt, kā arī sveikt un popularizēt Latvijas ģimenēm draudzīgus komersantus.

2015. gada uzvarētāji bija AS “Latvenergo”, Pašvaldības SIA Ventspils reiss”, SIA “Grifs AG”, VAS “Starptautiskā lidosta “Rīga””, AS Swedbank”, Valsts SIA “Latvijas televīzija”, AS “Nordea Bank AB Latvijas filiāle, AS “SEB banka”, SIA “RIMI Latvia”, SIA “CEMEX”, SIA “TNS Latvia”.



Ar Eiropas Savienības Nodarbinātības un sociālās inovācijas programmas (EaSI PROGRESS) 2014. - 2020. gadam līdzfinansējumu turpinājās **projekts “Elastīga bērnu uzraudzības pakalpojuma nodrošināšana darbiniekiem, kas strādā nestandarta darba laiku”**, kura mērķis ir attīstīt elastīga laika bērnu aprūpi vecākiem,

kas strādā nestandarta darba laiku, izveidojot ilgtermiņa modeli šo pakalpojumu subsidēšanai un veicinot vecāku nodarbinātību un darba un ģimenes dzīves saskaņošanu. Detalizēta informācija par projektu ir pieejama Labklājības ministrijas mājas lapā <http://www.lm.gov.lv/text/3159>.

Pārskata gadā sadarbībā ar Izglītības un zinātnes ministriju, tika risināts arī jautājums par 2013. gadā ieviestā valsts atbalsta **bērnu uzraudzības pakalpojuma tālāko nodrošināšanu** (valsts atbalsts pašvaldību pirmsskolas iestāžu rindu likvidēšanai) un tika panākta vienošanās, ka atbalsta nodrošināšana tiek pagarināta līdz 2016. gada 31. maijam.

SOCIĀLĀ PALĪDZĪBA

Kā jau iepriekš minēts, viskritiskākā situācija materiālās nodrošinātības ziņā ir ģimenēm ar bērniem. Vēl arvien liels skaits bērnu dzīvo ģimenēs, kurās ienākumi ir zem minimālā ienākuma līmeņa un visiem iedzīvotājiem nepietiekamu ienākumu gadījumā ir iespēja vērsties pēc sociālās palīdzības savas dzīves vietas pašvaldības sociālajā dienestā, lai rastu risinājumu attiecīgajā sociālajā situācijā. Sociālais dienests izvērtē personas (mājsaimniecības) situāciju un lemj par trūcīgās (vai maznodrošinātās) personas statusa

un sociālās palīdzības piešķiršanu vai atteikumu. Pēc situācijas izvērtējuma, nepieciešamības gadījumā iedzīvotājiem tiek nodrošināti dažādi sociālās palīdzības veidi, piemēram, dzīvokļa pabalsts, pabalsts garantētā minimālā ienākuma (turpmāk – GMI) līmeņa sasniegšanai u.c.

2015. gadā noteiktais GMI līmenis bija 49,80 euro un pašvaldība, kā pabalstu trūcīgām personām, piešķir starpību starp GMI līmeni un personas (mājsaimniecības) ienākumiem uz vienu personu.

Pavisam 2015. gadā trūcīgo personu statuss tika piešķirts 82 361 personai un kopējā trūcīgo personu skaitā 32,4% bija bērni, kuri dzīvo ģimenēs, jeb 26 707 personas. Savukārt 2014. gadā minētais rādītājs bērniem, kuri dzīvo ģimenēs bija - 34,5% , jeb 36 078 personas.

Pavisam sociālajai palīdzībai 2015. gadā izlietoti 38 535,7 tūkst euro, tai skaitā GMI pabalstiem - 7 849,9 tūkst euro (20,37%), dzīvokļu pabalstiem – 18 390,1 tūkst. euro (47,7%). 2014. gadā pavisam sociālajai palīdzībai izlietoti 45 613,3 tūkst euro, no tiem, GMI pabalstiem - 9 854,1 tūkst euro, bet dzīvokļu pabalstiem – 20 472,7 tūkst. euro.

2015. gadā bērnu, kuri dzīvo ģimenēs, īpatsvars kopējā sociālo pakalpojumu saņēmumu skaitā bija 24,2%, GMI pabalstu saņēmumu skaitā – 26,3%, bet dzīvokļu pabalsta saņēmumu skaitā – 22,8%.



Ar Eiropas atbalsta fonda vistrūcīgākajām personām (turpmāk – EAFVP) atbalstu no 2015. gada 2. ceturkšņa jebkura ģimene, kurai pašvaldības sociālais dienests ir izsniedzis izziņu par tās atzīšanu par trūcīgu vai nonākušu krīzes vai ārkārtas situācijā, bez maksas var saņemt pārtikas preču komplektu. Turklāt ģimenes ar bērniem līdz 18 gadu vecumam papildus var saņemt higiēnas un saimniecības preču komplektus, kā arī no 2015. gada decembra ģimenes, kurās ir skolēni vecumā no 5 līdz 16 gadu vecumam līdz 2015./2016. mācību gada beigām varēja saņemt mācību piederumus vai skolas somu.

Komplektu uzglabāšanu un izdali nodrošināja 21 partnerorganizācija, t.sk. 12 pašvaldības un to iestādes, 9 biedrības un nodibinājumi, atbilstoši Sociālās integrācijas fonda organizētajā atlasē iegūtajām tiesībām sniegt šo pakalpojumu. Rezultātā visā Latvijas teritorijā 2015. gadā tika nodrošinātas 482 pārtikas un pamata materiālās palīdzības izdales vietas un 6 zupas virtuves. Kopumā 2015. gadā 68 876 personām

(unikālas personas⁴) tika izdalīti 285 362 pārtikas preču komplekti, kā arī nodrošinātas 2 205 gatavās maltītes. Pavisam pārtikas un pamata materiālās palīdzības atbalstam 2015. gadā izlietoti 2 775,5 tūkst. euro.

Atbilstoši SIA „Aptauju centrs” veiktajai atbalsta saņēmēju aptaujai ir iegūti rezultāti, kas iezīmē minēto komplektu saņēmēju sastāvu: 14,6% atbalsta saņēmēju norādīja, ka ir pensiju saņēmēji, 30,2% - bezdarbnieki, 4,9% - strādājošie, 31,1% - personas, kuras mācās vai studē, 10,9% - personas ar invaliditāti. Aptaujas rezultāti arī parādīja samērā augstu atbalsta saņēmēju - sieviešu īpatsvaru, kas bija 58,2%, kā arī to, ka 41,9% no atbalsta saņēmējiem bija bērni nepilngadīgas personas.

Vairāk informācijas par EAFVP skatīt: <http://www.lm.gov.lv/text/2649>

SOCIĀLIE PAKALPOJUMI

Valsts un pašvaldības piedāvā ļoti daudzveidīgus sociālos pakalpojumus gan bērniem, gan darbspējas vecuma iedzīvotājiem, gan pensijas vecuma iedzīvotājiem, atkarībā no katra individuālās situācijas. Sociālo pakalpojumu veidus, sniegšanas principus un saņemšanas kārtību Latvijā regulē Sociālo pakalpojumu un sociālās palīdzības likums, kā arī pašvaldību saistošie noteikumi.

Bērniem sociālie pakalpojumi galvenokārt tiek nodrošināti divos gadījumos: bērniem ar invaliditāti un garīgiem un/vai fiziskiem attīstības traucējumiem, kā arī bērniem, kas palikuši bez vecāku aprūpes.

Invaliditāte ir ilgstošs vai nepārejošs ļoti smagas, smagas vai mērenas pakāpes funkcionēšanas ierobežojums, kas ietekmē personas garīgās vai fiziskās spējas, darbspējas, pašaprūpi un iekļaušanos sabiedrībā un pēdējo gadu laikā bērnu ar invaliditāti skaitam ir tendence pieaugt. Saskaņā ar VDEĀVK datiem 2015. gadā invaliditāte ir noteikta 8 260 bērniem. Pirmreizēji invaliditāte 2015. gadā noteikta 921 bērnam. Psihiskās saslimšanas veido vidēji 27 % no kopējā noteiktās invaliditātes kopskaita. Lai mazinātu invaliditātes izraisītās sekas, ir noteikti vairāki pakalpojumi – gan monetāri, gan nemonetāri, kuru mērķis ir uzlabot bērnu ar invaliditāti dzīves kvalitāti, veicinot viņu iekļaušanos sabiedrībā un iespēju līdzdarboties sabiedriskajos procesos.

⁴ Personas pārskata gadā komplektus varēja saņemt vairākas reizes, bet kopējā skaitā katra persona tiek ieskaitīta vienreiz.

Bez vecāku aprūpes palikušo bērnu atbalstam tiek ieguldīti ievērojami finanšu līdzekļi tieši ārpusģimenes aprūpes sekmēšanai, veicinot audžuģimeņu, aizbildņu un adoptētāju kustību un tiek plānots, ka nākotnē aprūpes iestādēs būs ne vairāk kā 720 bērni. 2015. gadā, kā jau ikgadēji ierasts, tika īstenota visaptveroša valsts programma ģimeņu un bērnu stāvokļa uzlabošanai, akcentu liekot uz adoptētāju, audžuģimeņu un aizbildņu konsultatīvu atbalstu, kā arī pasākumiem vardarbības mazināšanai un prevencijai.

Saskaņā ar VBTAI sniegtajiem statistikas datiem, 2015. gada sākumā kopējais bērnu skaits ārpusģimenes aprūpē bija 7 606 bērni, no kuriem 1 224 bija audžuģimenes aprūpē, 4 831 aizbildņu ģimenē, bet bērnu aprūpes institūcijās bija 1 429 bērni.

Pieprasītākie un finanšu ietilpīgākie valsts sociālie pakalpojumi bērniem un ģimenēm ar bērniem:

- Ilgstošas sociālās aprūpes un sociālās rehabilitācijas pakalpojums, ko valsts nodrošina bērniem bāreņiem un bez vecāku gādības palikušiem bērniem vecumā līdz 2 gadiem, kā arī bērniem ar garīgās un fiziskās attīstības traucējumiem līdz 4 gadu vecumam un bērniem ar invaliditāti, kuriem ir smagi garīgās attīstības traucējumi. Pēc minēto vecumu sasniegšanas, bērnu aprūpe, turpinās pašvaldību ilgstošas aprūpes un sociālās rehabilitācijas pakalpojuma ietvaros. Tomēr primāri bērniem, kam nav iespēja dzīvot savā bioloģiskajā ģimenē tiek nodrošināta ārpusģimenes aprūpe audžuģimenēs, pie aizbildņa, un tikai tad, ja šīs iespējas nav, tiek nodrošināta aprūpe aprūpes iestādē. Kopumā 2015. gadā valsts ilgstošas sociālās aprūpes un sociālās rehabilitācijas pakalpojums tika nodrošināts 392 bērniem, bet pašvaldību pakalpojums – 1060 bērniem. Savukārt 2014. gadā kopumā valsts pakalpojums tika nodrošināts 424 bērniem, bet pašvaldību - 1194 bērniem.
- Asistenta pakalpojums tiek nodrošināts pašvaldībā, lai atvieglotu iespēju bērniem apmeklēt mācību iestādes, veselības iestādes, veselības aprūpes centrus, dienas centrus u.c. 2015. gadā šo pakalpojumu izmantoja 850 bērni ar invaliditāti vecumā līdz 17 gadiem, bet 2014. gadā – 696 bērni ar invaliditāti vecumā līdz 17 gadiem.
- Tehniski palīglīdzekļi tiek piešķirti ilgstošu vai īslaicīgu funkcionālo traucējumu gadījumos. Valsts nodrošina pārvietošanās, pašaprūpes palīglīdzekļus, surdotehniskos palīglīdzekļus, tiflotehniskos palīglīdzekļus, acu protēzes u.c. palīglīdzekļus. 2015. gadā tehniskie palīglīdzekļi kopumā tika nodrošināti 2 183 nepilngadīgām personām, bet 2014. gadā - 1 826 nepilngadīgām personām.
- Psihologa pakalpojums ir paredzēts gan bērnam, kuram invaliditāte noteikta pirmreizēji, gan šī bērna likumiskajam pārstāvim. Tomēr, neraugoties uz to, ka kopš

2015. gada 14. jūlija pakalpojums ietver 10 konsultācijas (līdzšinējo 2 vietā), pārskata gadā pakalpojumu izmantoja tikai 2 bērni.

Pakalpojumus bērni ar invaliditāti var saņemt arī citu resoru ietvaros, piemēram, asistenta pakalpojums izglītības iestādē, maksas atvieglojumi sabiedriskajā transportā, nodokļu atvieglojumi par transportlīdzekļa ekspluatāciju u.c.

Kopējais valsts sociālo pakalpojumu saraksts un pakalpojumiem izlietotais finansējuma apjoms 2015. un 2014. gadā pieejams Pielikumā Nr. 6.

CĪŅA PRET VARDARBĪBU ĢIMENĒ

Vardarbība pret sievietēm un bērniem ģimenē ir ļoti postoša parādība Latvijas sabiedrībā, kas ietekmē katru trešo bērnu un sievieti. Ilgu laiku no vardarbības ģimenē cietušām personām bija ierobežotas iespējas saņemt nepieciešamo aizsardzību un palīdzību. Cīņā pret vardarbību ļoti nozīmīga ir arī sabiedrības attieksmes maiņa, jo Latvijas sabiedrībā ir augsts tolerances līmenis pret vardarbību. Tāpēc ir svarīgi pastāvīgi īstenot informēšanas pasākumus, sociālās kampaņas, nodrošināt krīzes telefonu, kā arī organizēt apmācības par pozitīvām audzināšanas prasmēm.

Lai mazinātu vardarbības seku ietekmi uz bērna turpmāko attīstību un dzīvi kopumā, valsts nodrošina sociālās rehabilitācijas pakalpojumu vai nu institūcijā, vai arī dzīvesvietā, nodrošinot psihologa konsultācijas. 2015. gadā šādu pakalpojumu saņēma 2 566 bērni.

No 2015. gada ir piešķirts valsts budžeta finansējums 554 541 euro apmērā, lai turpmāk nodrošinātu rehabilitāciju no vardarbības cietušām pieaugušām personām, kā arī varētu īstenot rehabilitāciju personām, kuras ir veikušas vardarbību. Rezultātā 2015. gadā rehabilitāciju saņēma 114 no vardarbības cietušas pilngadīgas personas (5 vīrieši un 109 sievietes) un 99 personas, kas bija veikušas vardarbību (40 vīrieši un 59 sievietes).

Lai pilnveidotu to speciālistu zināšanas, kas strādā ar vardarbībā cietušām un vardarbību veikušām personām, 2015. gada 26. novembrī Labklājības ministrija, sadarbībā ar Ziemeļu Ministru Padomi⁵ un vairākām organizācijām, organizēja starptautisku konferenci “Brīva un droša dzīve” par starpinstitucionālo sadarbību vardarbības ģimenē gadījumos.

⁵ Ziemeļu Ministru padome ir starptautiska organizācija, kurā sadarbojas piecu Ziemeļvalstu - Dānijas, Islandes, Somijas, Norvēģijas un Zviedrijas - valdības

Atbalstu cīņā pret vardarbību un sabiedrības informēšanā sniedz VBTAI, nodrošinot Bērnu un pusaudžu uzticības tālruņa 116111 darbību. VBTAI regulāri organizē informatīvas kampaņas, lai informētu sabiedrību par iespējām vērsties pēc palīdzības, izmantojot Bērnu un pusaudžu uzticības tālruni 116111. Akciju ietvaros bērniem un viņu vecākiem bija iespēja anonīmi konsultēties vai pastāstīt par saviem pārdzīvojumiem. Tika saņemti zvani par vardarbību, emocionālo nomāktību, par bezspēcību un vilšanos, jo nav saņemts pietiekošs atbalsts no pieaugušajiem. Telefonsarunās izkristalizējās problēmas bērniem ne tikai ģimenē, bet arī skolas vidē, kur bērni saskarsmē ar vienaudžiem izjūt *mobingu*, emocionālu un fizisku vardarbību.

VBTAI Bērnu un pusaudžu uzticības tālrunis 116111 turpina darboties arī laikā, kad akcijas nenotiek un bērniem un viņu vecākiem visu diennakti ir iespēja saņemt konsultantu palīdzību. Bērnu un pusaudžu uzticības tālrunis ir bezmaksas tālruņa līnija, zvanot gan no fiksētā, gan no mobilā telefona. Vairāk informācijas skatīt VBTAI mājas lapā http://www.bti.gov.lv/lat/uzticibas_talrunis/.

NOZĪMĪGĀKĀS IZMAIŅAS

- **Pieaudzis ģimenes valsts pabalsta apmērs ģimenēm ar diviem un vairāk bērniem.** Līdz ar ieviestajām izmaiņām, ģimenes valsts pabalsta apmērs par pirmo bērnu ir palicis iepriekšējā apmērā, jeb 11,38 euro, savukārt par otro bērnu ir kļuvis divas reizes lielāks nekā iepriekš, jeb 22,76 euro, bet par trešo un katru nākamo bērnu ir kļuvis trīs reizes lielāks nekā iepriekš, jeb 34,14 euro. Piešķirot pabalstu, kopējā bērnu skaitā tiek ieskaitīti visi ģimenē esošie bērni, arī tie, par kuriem pabalstu vairs nesaņem, jo bērns ir sasniedzis 19 gadu vecumu. Valsts pabalsta apmēra pārrēķinu VSAA veica bez papildus iesniegumu pieprasīšanas no bērnu vecākiem, izmantojot administratīvajos reģistros pieejamo informāciju. Saistībā ar ieviestajām izmaiņām budžeta izdevumi ģimenes valsts pabalsta izmaksām pieauga no 42 971,3 tūkst. euro 2014. gadā līdz 72 516,9 tūkst. euro 2015. gadā, jeb par 40,7%.
- **Turpmāk valsts atbalsts celiakijas slimniekiem tiek izmaksāts arī bērniem, kuriem ir noteikta invaliditāte.** Tāpat atbalsta izmaksas turpinās arī pēc 18 gadu sasniegšanas, ja persona mācās vispārējās vai profesionālās izglītības iestādē un nav vecāka par 20 gadiem, vai studē augstskolā dienas nodaļā un nav vecāka par 24 gadiem. Jauno politikas iniciatīvu ietvaros šim mērķim tika piešķirti papildus līdzekļi 119 100 euro 2015. gadam, 128 064 euro 2016. gadam un 138 309 euro 2017. gadam.

- **Paaugstināts apdrošināšanas atlīdzības par apgādnieka zaudējumu minimālais apmērs** katram mirušā apgādnieka bērnam. Izmaiņas paredz, ka nelaimes gadījumu darbā vai arodslimību dēļ mirušas apdrošinātās personas apgādājamajam atlīdzības apmērs nedrīkst būt mazāks par 65% no valsts noteiktā sociālā nodrošinājuma pabalsta, tas ir, 41,62 euro (iepriekš noteikto 50%, jeb 32,02 euro mēnesī katram apgādājamajam).
- **Veiktas izmaiņas audžuģimenes apmācību programmā.** Kopš 2015. gada 2. jūnija spēkā stājušies grozījumi Ministru kabineta 2006. gada 19. decembra noteikumos Nr. 1036 “Audžuģimenes noteikumi”. Šobrīd apmācības programmas īstenošanas ilgums ir 98 akadēmiskās stundas (iepriekš bija paredzētas 68 akadēmiskās stundas). Mācības notiek klātienē, nodarbības vada vienlaikus divi speciālisti. Praktiskajās nodarbībās piedalās mentors, kas ir audžuģimene ar pieredzi vai speciālists darbā ar audžuģimenēm. Apmācībās tiek izmantotas dažādas metodes ar mērķi pilnveidot potenciālo audžuģimeņu prasmes, izteikt savas izjūtas, paust viedokli, veicināt izpratni par audžuģimenes darba uzdevumiem u.c. Apmācību laikā dalībniekiem tiek uzdoti mājas uzdevumi, lai nostiprinātu apgūtās zināšanas, veicinātu mācīšanās nepārtrauktību kursu laikā un veicinātu dalībnieku pašizziņu. Pēdējā apmācību dienā dalībnieki kārto noslēguma pārbaudes darbu un par sekmīgi nokārtotu darbu saņem apliecību.
- **Lai mazinātu gadījumu skaitu, kad bērni tiek šķirti no ģimenes un nodrošinātu deinstitutionalizācijas principa īstenošanu,** veikti grozījumi Ministru kabineta 2006. gada 19. decembra noteikumos Nr. 1037 “Bāriņtiesas darbības noteikumi”, kas paredz, ka bāriņtiesai pirms lēmuma pieņemšanas par bērna ārpusģimenes aprūpi ir jā sagatavo rakstveida pārskats par iepriekš veiktajām darbībām, lai bērnam nodrošinātu piemērotu aprūpi pie aizbildņa vai audžuģimenē. Bērna interešu nodrošināšanas nolūkā minētais pārskats ir regulāri jāaktualizē atkarībā no bērna vecuma. Pārskata aktualizēšana jānodrošina par bērnu līdz trīs gadiem ne retāk kā reizi 3 mēnešos, par bērnu no trīs līdz 18 gadiem ne retāk kā reizi sešos mēnešos.
- **No 2015. gada ir pieejama rehabilitācija no vardarbības cietušām pieaugušām personām, kā arī rehabilitāciju personām, kuras ir veikušas vardarbību.**
- **Paplašināta daudzbērnu ģimeņu definīcija.** Turpmāk par daudzbērnu ģimeni ir noteikta ģimene, kuras aprūpē ir trīs vai vairāk bērnu līdz 24 gadiem, tai skaitā audžuģimenē ievietoti un aizbildniecībā esoši bērni, kamēr viņi iegūst vispārējo, profesionālo, augstāko vai speciālo izglītību. Šis grozījums palīdzēs saglabāt

daudzbērnu ģimenēm paredzētos atbalstus, ja bērns sasniedzis pilngadību un turpina mācīties.

IZSTRĀDĀTIE DOKUMENTI UN ZIŅOJUMI

- **Rīcības plāns "Ģimenes valsts politikas pamatnostādņu 2011.-2017. gadam" īstenošanai 2016.-2017. gadā**", kurā ietverti pasākumi Ģimenes valsts politikas pamatnostādņu 2011. - 2017. gadam mērķu īstenošanai, kas paredz veicināt ģimeņu nodibināšanu, stabilitāti, labklājību un sekmēt dzimstību, kā arī stiprināt laulības institūciju un tās vērtību sabiedrībā, sasniegšanu. Mērķa īstenošanā tiek plānota cieša sadarbība ar atbildīgajām valsts un pašvaldību iestādēm, kā arī ar nevalstiskajām organizācijām un plānošanas reģioniem.
- **Koncepcija par adopcijas un ārpusģimenes aprūpes sistēmu pilnveidošanu**, kas paredz virkni izmaiņu adoptētāju, aizbildņu un audžuģimeņu atbalsta sistēmā. Plānotās izmaiņas skars, gan minēto ģimeņu apmācību jautājumus, gan finansiālā atbalsta jautājumus, kuru ieviešana tiek plānota pakāpeniski un atkarībā no valsts budžeta pieejamajiem resursiem. Koncepcijas mērķis ir veicināt iespēju bērniem uzaugt labvēlīgā ģimeniskā vai ģimenei pietuvinātā vidē. Koncepcijā tiek plānots, ka līdz 2020. gadam vismaz līdz 85% no ārpusģimenes aprūpē esošiem bērniem tiks nodrošināta iespēja augt ģimeniskā vidē.
- **Informatīvais ziņojums "Pārskats par bērnu stāvokli Latvijā 2014. gadā"**, kas tiek gatavots katru gadu un sniedz plašu informācijas klāstu par bērnu situāciju izglītības, veselības un sociālajās jomās. Pārskati pieejami Labklājības ministrijas mājas lapā: <http://www.lm.gov.lv/text/3291>

Personām darbspējīgā vecumā

Labklājības ministrijas resorā iedzīvotājiem darbspējas vecumā ir pieejami šādi pakalpojumi:

- **Sociālās apdrošināšanas pakalpojums**, kas garantē slimības, bezdarbnieku, maternitātes, paternitātes, vecāku pabalstu, darbā nodarītā kaitējuma atlīdzības u.c. izmaksas, atbilstoši personu veiktajām sociālās apdrošināšanas iemaksām. Lai nodrošinātu sociālās apdrošināšanas stāža nepārtrauktību, no valsts pamatbudžeta un sociālās apdrošināšanas speciālā budžeta pensijai, invaliditātei un bezdarba gadījumam tiek apdrošinātas atsevišķas personu grupas, piemēram, maternitātes, paternitātes, bērna kopšanas vai vecāku pabalsta saņēmēji, personas, kuras saņem bezdarbnieka pabalstu, nestrādājošas personas ar invaliditāti u.c.
- **Valsts sociālo pabalstu izmaksas**, kas tiek piešķirtas atbilstoši katras konkrētas personas situācijai, piemēram, saistībā ar bērnu aprūpi, adoptēšanu, aizbildniecību, piešķirtu invaliditāti u.c.
- **Nodarbinātības pakalpojumi**, kas vērsti un personu iekļaušanu darba tirgū un kvalifikācijas paaugstināšanu, kā arī saistīti ar darba tiesisko attiecību un darba aizsardzības nodrošināšanu. Minimālās darba algas noteikšana.
- **Valsts ilgstošās sociālās aprūpes un sociālās rehabilitācijas pakalpojums, aprūpe mājās, tehnisko palīglīdzekļu pakalpojums, asistentu pakalpojums, profesionālās rehabilitācijas pakalpojumi u.c.**, kas atbilstoši normatīvajos aktos noteiktai kārtībai, tiek piešķirti iedzīvotājiem konkrētās situācijās. Darbspējas vecuma iedzīvotājiem šie pakalpojumi galvenokārt tiek piešķirti invaliditātes vai funkcionālo traucējumu gadījumā.
- **Sociālā palīdzība** personām ar nepietiekamiem līdzekļiem, kuras nodrošināšana ir pašvaldību kompetencē, bet Labklājības ministrija nodrošina nepieciešamā normatīvā regulējuma izstrādi.

Darbspējas vecuma iedzīvotāju nodarbinātības līmenis ir viens no nozīmīgākajiem rādītājiem sociālās apdrošināšanas sistēmas stabilitātei un nodarbināto iedzīvotāju veiktās sociālās apdrošināšanas iemaksas garantē iespēju iedzīvotājiem saņemt sociālās apdrošināšanas sistēmas ietvaros paredzēto atbalstu gan šobrīd, gan nākotnē. Tā kā darbspējas vecuma iedzīvotāju galvenais ienākuma avots ir darba alga, tad šīs iedzīvotāju grupas veiksmīga iekļaušanās darba tirgū un iespēja saskaņot darbu ar privāto dzīvi ir viens no nozīmīgākajiem faktoriem labklājības nodrošināšanai. Labklājības ministrija, īstenojot plānoto politiku, īpašu uzmanību vērš tieši uz pasākumiem, kas veicinātu nodarbinātības pieaugumu un drošas, kvalitatīvas darba vides

nodrošināšanu un darba un ģimenes dzīves saskaņošanas iespējas. Kopš ekonomiskās krīzes, kad 2010. gadā bezdarba līmenis sasniedza 19,8%, situācija nodarbinātībā pakāpeniski uzlabojas un 2014. gadā bezdarba līmenis bija samazinājies līdz 11,5%, bet 2015. gadā – bezdarba līmenis bija 8,7% (skatīt 1. tabulu)

1. tabula

2015. gadā:

- Reģistrētā bezdarba līmenis gada beigās¹: 8.7%
- Reģistrēto bezdarbnieku skaits gada beigās¹: 81 780 personas
- Nodarbinātības līmenis² (vecuma grupā 15-64) : 68,1%
- Smagos nelaimes gadījumos darbā cietušo un letālos nelaimes gadījumos darbā bojā gājušo kopējais skaits uz 100 000 nodarbinātajiem: 25 personas
- Smagos nelaimes gadījumos darbā cietušo un letālos nelaimes gadījumos darbā bojā gājušo kopējā skaita samazinājums salīdzinājumā ar 2014. gadu ⁴: -25%

Datu avoti: ¹ NVA ; ² CSP; ³ VDI

NODARBINĀTĪBAS VEICINĀŠANAI

Lai uzlabotu darbības vecuma iedzīvotāju konkurētspēju un veicinātu iedzīvotāju veiksmīgu iekļaušanu darba tirgū, pārskata gadā ar Eiropas Sociālā fonda atbalstu tika īstenota vai uzsākta virkne projektu:

- **“Jauniešu garantija”** ietvaros personām vecumā no 15 līdz 29 gadiem, kas nemācās un nestrādā, tika piedāvāti dažādi atbalsta pasākumi: jauniešiem reģionālajai mobilitātei, kurā piedalījās 452 personas; darbam nepieciešamo iemaņu apgūšana nevalstiskajā sektorā - 873 personas (vecumā no 15 līdz 24 gadiem); darbnīcas jauniešiem - 428 personas; dažādos konkurētspējas pasākumos t.sk. ar *info* dienās - 22 395 personas, neformālās apmācības ar kupona metodi - 905 personas, no kurām 207 apguva valsts valodu; 508 personām tika nodrošinātas subsidētās darba vietas, 172 personas piedalījās pasākumā saistībā ar pirmās darba pieredzes iegūšanu, 87 personas saņēma atbalstu pašnodarbinātības/ uzņēmējdarbības uzsākšanai; 897 piedalījās profesionālajā apmācībā un 30 827 personas saņēma karjeras konsultācijas. Projektam „Jauniešu garantija” pārskata gadā tika izlietoti 6 010,8 tūkst euro. Plašāka informācija pieejama: <http://www.lm.gov.lv/text/2607>.
- **“Atbalsts bezdarbnieku izglītībai”** ietvaros tika nodrošināta iespēja piedalīties apmācību pasākumos 13 864 bezdarbniekiem, no kuriem 2 786 saņēma profesionālo apmācību, 12 – praktisko apmācību, 10 957 – neformālo izglītību (t.sk. 2 153 valsts valodas apmācību). Projekta īstenošanai pārskata gadā tika izlietoti 9448,4 tūkst. euro. Plašāka informācija pieejama: <http://www.lm.gov.lv/text/197>.

- **“Subsidētās darba vietas bezdarbniekiem”** ietvaros dalību uzsāka 655 bezdarbnieki, kam pārskata gadā tika izlietoti 1006,7 tūkst. euro. Plašāka informācija pieejama: <http://www.nva.gov.lv/vieglilasit/index.php?cid=28&mid=29>.
- **“EURES tīkla darbība Latvijā “** ietvaros tika nodrošināta dalība EURES tīkla Latvijas un starptautiskajos sadarbības pasākumos (semināri, konferences, darba gadatirgus pasākumi u.c.); NVA darbiniekiem tika nodrošinātas apmācības; organizēti semināri NVA filiāļu vadītājiem un EURES konsultantu asistentiem; kā arī organizēti informatīvi pasākumi uzņēmējiem un darba devējiem, kam kopumā pārskata gadā tika izlietoti 49,6 tūkst. euro. Plašāka informācija pieejama: <http://www.nva.gov.lv/eures/>.
- **“Atbalsts ilgstošajiem bezdarbniekiem”** ietvaros notika iecerēto pasākumu plānošana, organizatorisko jautājumu kārtošana, līgumu slēgšana, projekta administrējošā personāla komplektēšana, kam kopumā pārskata gadā izlietoti 11,5 tūkst. euro.
- **“Atbalsts sociālajai uzņēmējdarbībai”** veikti organizatoriskie darbi projekta uzsākšanai, kam izlietoti 4,0 tūkst. euro. Projekta īstenošana turpināsies līdz 2022. gada 31. decembrim. Plašāka informācija pieejama: <http://www.lm.gov.lv/text/3226>.
- **“Iekļaujoša darba tirgus un nabadzības risku pētījumi un monitorings”** ietvaros tika uzsākta projekta dokumentācijas izstrāde pētījumam par starptautisko praksi personu ar invaliditāti atbalsta sistēmu jomā, kam pārskata gadā izlietoti 12,6 tūkst. euro. Plašāka informācija pieejama: <https://www.lm.gov.lv/news/id/6600>.
- **“Profesionālā sociālā darba attīstība pašvaldībās”** ietvaros tika uzsākts projekts, kura mērķis ir paaugstināt sociālo dienestu darba efektivitāti un darbinieku profesionalitāti darbam ar riska situācijās esošām personām. Projektam pārskata gadā izlietoti 50,1 tūkst. euro. Plašāka informācija pieejama: <http://www.lm.gov.lv/text/3137>.

Pārskata gadā tika pabeigts ar Eiropas Savienības atbalstu realizētais projekts **“Latvijas visaptverošas aktīvās novecošanas stratēģijas izveide iedzīvotāju darba mūža pagarināšanai un uzlabošanai”**. Pārskata gadā projekta ietvaros tika organizēti divi semināri un konference par ģimenes locekļu aprūpes jautājumiem; noslēguma konference “Aktīvās novecošanās darba mūža pagarināšanai un uzlabošanai” ar mērķi analizēt aktīvās novecošanās situāciju un izaicinājumus Eiropā, vērsot uzmanību uz nodarbinātības aspektiem, kā arī iepazīties ar valstu pieredzi attiecībā uz pielāgošanos mainīgiem darba apstākļiem un efektīvu esošā darbaspēka potenciāla izmantošanu.

Saņemts Pasaules Bankas veiktā pētījuma “Aktīvās novecošanās izaicinājumi un politikas iespējas Latvijā” projekts un gala nodevums. Kopumā pārskata gadā projektam izlietoti, 133,9 tūkst. euro. Plašāka informācija pieejama: <http://www.lm.gov.lv/text/2750>.

SOCIĀLĀ PALĪDZĪBA

Kā jau iepriekš minēts, saskaņā ar CSP publicēto statistiku, darbības vecuma iedzīvotāju īpatsvars ar ienākumiem zem minimālā ienākuma līmeņa 2014. gadā bija 20,2% pirms visu sociālo transfertu saņemšanas un 9,1% pēc visu sociālo transfertu saņemšanas⁶.

Vecuma grupā no 18 līdz 61 gadam pārskata gadā par trūcīgu tika atzīta 35 527 persona, jeb 43.1% no kopējā trūcīgo personu skaita, bet 2014. gadā - 46 300 personas, jeb 44,3% (neskaitot personas ar invaliditāti).

Trūcīgu pilngadīgu personu ar invaliditāti īpatsvars kopējā trūcīgo personu skaitā 2015. gadā bija 12.0%.

Kā jau iepriekš minēts, visiem iedzīvotājiem nepietiekamu ienākumu gadījumos ir iespēja vērsties pēc sociālās palīdzības savas dzīves vietas sociālajā dienestā, lai pēc trūcīgas vai maznodrošinātas personas statusa iegūšanas varētu saņemt nepieciešamo sociālo palīdzību (piemēram, dzīvokļa pabalsts, pabalsts GMI līmeņa nodrošināšanai u.c.).

Pārskata gadā personu vecumā no 18 līdz 61 gadam (neskaitot personas ar invaliditāti) īpatsvars kopējā sociālo pakalpojumu saņēmēju skaitā bija 32% (2014. gadā – 33,5%), GMI pabalstu saņēmēju skaitā bija 53,5%, (2014. gadā - 52,5%) un dzīvokļu pabalsta saņēmēju skaitā - 30,4% (2014. gadā – 32,0%).

Informāciju par kopējo sociālajai palīdzībai, GMI pabalstiem un dzīvokļu pabalstiem izlietoto finansējumu 2015. un 2014. gadā skatīt 14. lpp.

Trūcīgām darbības vecuma personām, tāpat kā pārējām iedzīvotāju grupām, kopš 2015. gada ir pieejams arī atbalsts EAFVP ietvaros. Vairāk informācijas par šo atbalstu skatīt pārskata 14. lpp., kā arī Labklājības ministrijas mājas lapā: <http://www.lm.gov.lv/text/2649>.

⁶ Statistika par 2015. gadu vēl nav pieejama.

SOCIĀLIE PAKALPOJUMI

Darbspējas vecuma iedzīvotājiem tiek nodrošināta virkne valsts vai pašvaldību sociālie pakalpojumi, kas galvenokārt ir saistīti ar atbalstu personām ar invaliditāti un funkcionāliem traucējumiem.

Pieprasītākie un finanšu ietilpīgākie valsts nodrošinātie sociālie pakalpojumi darbspējas vecuma iedzīvotājiem:

- Ilgstošas aprūpes pakalpojumi un rehabilitācijas pakalpojumi, kas darbspējas vecuma iedzīvotājiem, kā jebkurai pilngadīgai personai, tiek nodrošināti smagu garīga rakstura traucējumu gadījumos un neredzīgām personām ar I un II invaliditātes grupu. Valsts finansētu pakalpojumu sniegšana primāri tiek organizēta valsts dibinātās institūcijās un, tikai tad, ja vietu skaits minētajās iestādēs ir nepietiekams, iepirkumu kārtībā tiek slēgti līgumi par pakalpojumu sniegšanu ar citām valsts vai pašvaldību institūcijām, kā arī privātpersonu dibinātām institūcijām. Pakalpojumam pavisam 2015. gadā izlietoti 40 716,3 tūkst. euro un pakalpojumu izmantoja 5 353 personas, t.sk., 3 255 personām vecumā no 18 līdz 61 gadam. Savukārt 2014. gadā pavisam izlietoti 39 592,8 tūkst. euro un pakalpojumu izmantoja 5 425 personas, t.sk., 3 231 personas šajā vecuma grupā.
- Asistenta pakalpojumu pašvaldībā līdz 40 stundām nedēļā var saņemt pašvaldībā pilngadīgas personas ar I un II invaliditātes grupu. Šis ir īpaši nozīmīgs un pieprasīts pakalpojums personām darbspējas vecumā, jo nodrošina iespēju nokļūt darba vietā, mācību iestādē, pie ārsta, rehabilitācijas iestādē u.c. Asistenta pakalpojumam 2015. gadā pavisam izlietoti 14 003,0 tūkst. euro un to izmantoja 9 213 personas, t.sk., 4 528 personas vecumā no 18 līdz 61 gadam, bet 2014. gadā pavisam izlietoti 8 611,4 tūkst. euro un pakalpojums nodrošināts 6 794 personām, t.sk., 3 478 personām šajā vecuma grupā.
- Tehniski palīgīdzekļi tiek piešķirti personām ar ilgstošiem vai īslaicīgiem funkcionāliem traucējumiem. Valsts nodrošina pārvietošanās, pašaprūpes palīgīdzekļus, surdotehniskos palīgīdzekļus, tiftotehniskos palīgīdzekļus, acu protēzes u.c. palīgīdzekļus. Tehnisko palīgīdzekļu nodrošināšanai 2015. gadā pavisam izlietoti 4 290,1 tūkst. euro un pakalpojums tika nodrošināts 16 687 personām, tai skaitā 14 504 pilngadīgām personām. Attiecīgi 2014. gadā pavisam izlietoti 7 006,1 tūkst. euro un nodrošināts pakalpojums 16 776 personām, tai skaitā 14 950 pilngadīgām personām. 2015. gada beigās tehnisko palīgīdzekļu pakalpojuma rindā gaidītāju skaits bija 6 335 personas, bet 2014. gada beigās – 5 852 personas; rindā gaidītāju skaits pieauga par 483 personām.

- Sociālās rehabilitācijas pakalpojums, kas tiek nodrošināts SIVA, ir paredzēts personām ar funkcionāliem traucējumiem vai prognozējamu invaliditāti un šī pakalpojuma mērķis ir saglabāt vai uzlabot šo personu funkcionālo spēju (pašaprūpe, mobilitāte un ar mājas dzīvi saistīto darbību veikšana) līmeni. Pavisam 2015. gadā sociālās rehabilitācijas pakalpojumam, tika izlietoti 1 721,7 tūkst. euro un tas nodrošināts 2 636 personām, t.sk., 2 568 personām vecumā no 18 līdz 61 gadam, bet 2014. gadā pavisam izlietoti 1 272,7 tūkst. euro un pakalpojums nodrošināts 1 929 personām, t.sk., - 1 678 šīs vecuma grupas personām.

Noteiktās dzīves situācijās iedzīvotāji var saņemt nepieciešamos sociālos pakalpojumus arī pašvaldībās. Pašvaldības iedzīvotājiem nodrošina aprūpes mājās pakalpojumus, patversmju, nakts patversmju un dienas centru pakalpojumus, krīzes centru un uzticības tālrunu atbalstu. Iedzīvotājiem ir iespēja saņemt arī pašvaldību ilgstošas sociālās aprūpes un sociālās rehabilitācijas pakalpojumu un 2015. gadā pašvaldību ilgstošas sociālās aprūpes un sociālās rehabilitācijas pakalpojumam pavisam izlietoti 48 186,0 tūkst. euro un to izmantoja 7 154 personas, t.sk., 963 personas vecumā no 18 līdz 61 gadam, bet 2014. gadā pavisam izlietoti 47 207,8 tūkst. euro un to izmantoja 7 501 persona, t.sk., 1 044 šīs vecuma grupas personas.

Detalizētu informāciju par pašvaldībās sniegtajiem pakalpojumiem, izlietoto finansējumu, pašvaldību pakalpojumus saņēmušo personu skaitu skatīt Labklājības ministrijas mājas lapā: <http://www.lm.gov.lv/text/3237> .

Kopējais valsts sociālo pakalpojumu saraksts un pakalpojumiem izlietotais finansējuma apjoms 2015. un 2014. gadā pieejams Pielikumā Nr. 6.

NOZĪMĪGĀKĀS IZMAIŅAS

- **Minimālā mēneša darba alga valstī** ar 2015. gada 1. janvāri tika noteikta 360 euro apmērā, savukārt minimālās stundas tarifa likme vispārējā gadījumā - 2,166 euro apmērā, bet pusaudžiem un personām, kas pakļautas īpašam riskam - 2,477 euro apmērā.
- **Atcelti finanšu krīzes laikā noteiktie ierobežojumi maternitātes, paternitātes, slimības pabalstu un vecāku pabalstu aprēķināšanas apmēros.** Līdz ar ieviestajām izmaiņām, mēneša vidējais apmērs slimības pabalstam pieauga par 24%, paternitātes pabalstam - par 18%, maternitātes pabalstam - par 12%.

- **Noteikts, ka valsts sociālās apdrošināšanas obligāto iemaksu objekta⁷ maksimālais apmērs ir 48 600 eiro**, kas tika ieviests, lai nākotnē sociālās apdrošināšanas sistēmas ietvaros ierobežotu pārmērīgi augstu pensiju un pabalstu izmaksas. Šī norma ietekmēs lielo algu saņēmēju pensiju un atlīdzību apmērus, kas tiek aprēķināti, balstoties uz veiktajām sociālās apdrošināšanas iemaksām.
- **Turpmāk NVA vakanču portālā jāpublicē informācija par izsludinātajiem konkursiem uz brīvajām darbavietām** visām valsts un pašvaldību iestādēm, kā arī kapitālsabiedrībām, kurās valsts vai pašvaldības daļa pamatkapitālā pārsniedz 50%.
- **Brīvprātīgā darba organizētājiem jānodrošina brīvprātīgā darba veicēju apdrošināšana nelaimes gadījumiem** brīvprātīgā darba veikšanas laikā, ja pastāvēs risks darba izpildītāja drošībai un veselībai, ka arī paaugstināts nelaimes gadījumu risks, piemēram, darbā ar toksiskām, kodīgām, sprādzienbīstamām vielām, bīstamām iekārtām, u.c.
- **Kopš 2015.gada 1.janvāra veiktas izmaiņas invaliditātes statusa noteikšanas kritērijos**, papildinot tos ar Starptautiskās funkcionēšanas klasifikācijas kritērijiem, kas paredz, ka tiek vērtēta ne tikai personai noteiktā medicīniskā diagnoze, bet arī slimības vai traumas radītie funkcionēšanas ierobežojumi. Šīs izmaiņas iezīmē pārēju invaliditātes politikā no medicīniskā uz cilvēktiesībās balstītu sociālo modeli, kas paredz personas ar invaliditāti aktīvu līdzdalību sabiedriskajos procesos, tajā skaitā, aktivitāti atlikušo darbaspēju ietvaros.
- **Papildināts tehnisko palīglīdzekļu saraksts**, kas nosaka, ka turpmāk būs pieejami tādi tehniskie palīglīdzekļi kā funkcionālā gulta un pretizgulējuma matracis, kā arī virkne elpošanas tehnisko palīglīdzekļu, kas paredzēti personām ar nomoda stāvokļa traucējumiem (miega apnojas, hipapnojas smagu, vidēji smagu pakāpi) un bērniem ar elpošanas traucējumiem. Grozījumi paredz arī iespēju saņemt kompensāciju par tehniskā palīglīdzekļa iegādi par personas līdzekļiem, iegādāties uz patapinājuma līguma pamata izsniegtā tehniskā palīglīdzekļa iegādi savā, kā arī nosaka normas saistībā ar iespējām iestāties rindā uz tehniskā palīglīdzekļa saņemšanu, ja persona nav atgriezusi, uz patapinājuma līguma pamata, izsniegto

⁷ Sociālo iemaksu objekts ir Ienākumi, no kuriem tiek maksātas sociālās apdrošināšanas iemaksas.

tehnisko palīglīdzekli. Grozījumi attiecas arī uz citām mērķa grupām – bērniem un pensijas vecuma personām.

- **Veikti grozījumi asistentu pakalpojumā**, lai turpmāk asistenta pakalpojumu pašvaldībā mērķētu tieši uz integrācijas un mobilitātes pasākumiem, palielinot iespējas asistenta pakalpojumu saņemt darba vietu, izglītības iestāžu, dienas aprūpes centru, dienas centru un citu sociālās rehabilitācijas iestāžu apmeklējumiem, vienlaikus samazinot pieejamo maksimālo pakalpojuma apjomu brīvā laika izmantošanai. Mainot asistenta pakalpojuma saņemšanas mērķu prioritātes, tiks nodrošināta iespēja, ka asistenta pakalpojumu prioritāri izmantos atbilstoši Invaliditātes likumā noteiktajam mērķim - lai persona ar invaliditāti varētu nokļūt vietās, kur mācās, strādā, saņem pakalpojumus, tādējādi mazinot invaliditātes izraisītās sekas. Grozījumi attiecas arī uz citām mērķa grupām – bērniem un pensijas vecuma personām.

IZSTRĀDĀTIE DOKUMENTI

- Iekļaujošas nodarbinātības pamatnostādnes 2015.–2020. gadam, kas paredz iekļaujoša, līdzsvarota darba tirgus un nodarbinātību sekmējošas vides veidošanu.
- Darba aizsardzības politikas pamatnostādnes 2016.-2020. gadam, kurās tiek plānota politikas īstenošana tādos virzienos kā darba aizsardzības prasību aktīva ieviešana, darbinieku veselības aizsardzības veicināšana, kā arī darba aizsardzības jomas uzraudzība un kontrole. Tāpat uzmanība tiks pievērsta drošas darba vides nodrošināšanai nestandarta nodarbinātības formu ietvaros, kā arī sabiedrības informēšanas pasākumiem.
- Darba aizsardzības jomas attīstības plāns 2016.-2018. gadam, kas paredz pasākumus Darba aizsardzības politikas pamatnostādņu 2016.-2020. gadam īstenošanai.
- Informatīvais ziņojums par Jauniešu garantijas īstenošanas progresu 2014. gadā.
- Informatīvais ziņojums par Mikrouzņēmumu nodokļa likuma praktiskās īstenošanas gaitu un rezultātiem, kā arī mazās saimnieciskās darbības veicēju sociālo nodrošinājumu.
- Informatīvais ziņojums par darba tirgus īstermiņa prognozēm 2015. gadam un bezdarbnieku un darba meklētāju prioritārajiem apmācību virzieniem.
- Informatīvais ziņojums par Latvijas dalību Eiropas Savienības Nodarbinātības un sociālās inovācijas programmas 2014.-2020. gadam Komitejā.

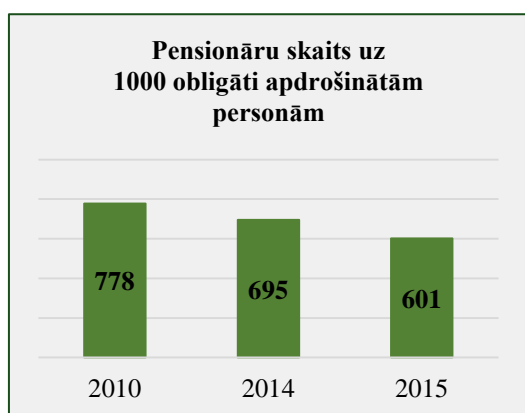
- Apvienoto Nāciju Organizācijas Konvencijas par personu ar invaliditāti tiesībām īstenošanas pamatnostādņu 2014.–2020. gadam īstenošanas plāns 2015.–2017. gadam. Viens no rīcības virzieniem attiecas uz darbu un nodarbinātību, un tas paredz attīstīt pasākumus, lai veicinātu personu ar invaliditāti iekļaušanos darba tirgū, darba iemaņu iegūšanu, uzlabošanu un atjaunošanu, sekmējot kopējo nodarbinātības attīstību un rādītāju uzlabošanu bezdarba samazināšanā.

Pensijas vecuma iedzīvotājiem

Labklājības ministrijas resorā pensijas vecuma iedzīvotājiem ir pieejami šādi pakalpojumi:

- **Sociālās apdrošināšanas pakalpojums**, kas garantē pensiju izmaksas, atbilstoši personu veiktajām sociālās apdrošināšanas iemaksām.
- **Noteiktu valsts sociālo pabalstu izmaksas noteiktās situācijās** (piemēram, gadījumos, kad persona nevar pretendēt uz pensiju sociālās apdrošināšanas sistēmas ietvaros, personai ar smagu invaliditāti nepieciešams transporta pabalsts).
- **Valsts ilgstošās sociālās aprūpes un sociālās rehabilitācijas pakalpojums, aprūpe mājās, tehnisko palīgīdzekļu pakalpojums, asistentu pakalpojums, rehabilitācijas pakalpojumi u.c.**, kas atbilstoši normatīvajos aktos noteiktai kārtībai, pieaugušajiem iedzīvotājiem tiek piešķirti konkrētās situācijās (invaliditāte, funkcionālie traucējumi u.c.).
- **Sociālā palīdzība** personām ar nepietiekamiem līdzekļiem, kuras nodrošināšana ir pašvaldību kompetencē, bet Labklājības ministrija nodrošina nepieciešamā normatīvā regulējuma izstrādi.

PENSIJAS UN PABALSTI



Vērtējot sociālās apdrošināšanas sistēmas noslodzi⁸, vērojams, ka kopš 2010. gada noslodze nedaudz samazinās, kas saistāms, gan ar vispārējā pensionēšanās vecuma pieaugumu, gan ar to, ka ir uzlabojusies iedzīvotāju nodarbinātība, t.i., palielinājies sociāli apdrošināto personu skaits. Sociālās apdrošināšanas sistēmas noslodzes rādītājs 2015. gadā ir samazinājies par 94 personām salīdzinājumā ar 2014. gadu un par 177 pensijas vecuma personām salīdzinājumā ar 2010. gadu.

No 2015. gada 1. janvāra vispārējās pensionēšanās vecums Latvijā bija 62 gadi un seši mēneši, bet priekšlaicīgais pensionēšanās vecums 60 gadi un seši mēneši. Vecuma pensijas piešķiršanai nepieciešamais apdrošināšanas stāžs - 15 gadi.

⁸ Sociālās apdrošināšanas sistēmas noslodze ir uzskaitē esošo pensionāru skaits uz 1000 obligāti sociāli apdrošinātām personām

Valstī vecuma pensiju piešķir, un aprēķina katrai personai individuāli par pamatu izmantojot pensiju sākuma kapitālu, pensijas kapitālu, kā arī pensionēšanās vecumu.

Latvijā ir izveidota trīs līmeņu pensiju sistēma:

- 1. līmenis - valsts obligātā nefondēto pensiju shēma, kurā ir iesaistīti visi sociālās apdrošināšanas iemaksu veicēji un viņu veiktās iemaksas šobrīd tiek izmantotas, lai izmaksātu vecuma pensijas esošajiem pensionāriem. Tas ir paaudžu solidaritātes princips. Katram sociālo iemaksu veicējam ir atvērts personīgais konts, kurā tiek reģistrēta informācija par veiktajām iemaksām. Šī informācija nodrošinās atbilstošas pensijas aprēķināšanu, kad persona aizies pensijā.
- 2. līmenis - valsts fondēto pensiju shēma (turpmāk - VFPS), kas ir obligāts tiem, kas līdz 2001. gada 1. jūlijam nebija sasnieguši 30 gadu vecumu (dzimuši pēc 1971. gada 1. jūlija). Savukārt tie, kas bija 30 līdz 49 gadu vecumā (dzimuši no 1951. gada 2. jūlija līdz 1971. gada 1. jūlijam ieskaitot), varēja un joprojām var pievienoties šim līmenim brīvprātīgi. 2. pensiju līmenī iesaistīto dalībnieku veiktās sociālās apdrošināšanas iemaksas ar viņu izvēlēta līdzekļu pārvaldītāja starpniecību tiek ieguldītas finanšu tirgū un uzkrātas konkrētās personas pensijai. VFPS dalībnieki, kuri sasnieguši vecumu, kas dod tiesības saņemt vecuma pensiju, var izvēlēties vienu no divām iespējām:

(1) pievienot savu VFPS uzkrāto kapitālu vecuma pensijai (1.līmenim) un 2015. gadā to izmantoja 10 307 dalībnieku (2014. gadā - 9 372 dalībnieki) un šo dalībnieku VFPS uzkrātais kapitāls 18 milj. eiro apmērā tika ieskaitīts valsts pensiju speciālajā budžetā un ņemts vērā vecuma pensiju aprēķināšanai;

(2) noslēgt dzīvības apdrošināšanas līgumu (mūža pensijas apdrošināšana) ar kādu no apdrošināšanas sabiedrībām⁹ un šo iespēju 2015. gadā izmantoja 772 dalībnieki, bet 2014. gadā – 192 dalībnieki. 2015. gadā mūža pensijas apdrošināšanas līgums ir stājies spēkā 652 VFPS dalībniekiem, bet 2014. gadā – 158 dalībniekiem. Dzīvības apdrošināšanas sabiedrībām 2015. gadā tika pārskaitītas minēto personu apdrošināšanas prēmijas (VFPS uzkrātais kapitāls) 4,3 milj. eiro apmērā, bet 2014. gadā - 1,2 milj. euro apmērā.

⁹ Mūža pensijas apdrošināšana ir valsts noteikta alternatīva pensionāram, kurš izveidojis uzkrājumu pensiju 2. līmenī, lai saņemtu savu uzkrāto kapitālu. Tā paredz, ka Mūža pensijas klientam ir jānoslēdz dzīvības apdrošināšanas līgums, kļūstot par apdrošinātu personu un līdz mūža beigām saņemot regulāras pensijas izmaksas.

- 3. līmenis - privātā brīvprātīgā pensiju shēma, kas dod iespēju katram veidot papildu uzkrājumus savai pensijai privātajos pensiju fondos individuāli, pēc savas izvēles. Privātā pensiju fonda galvenais uzdevums ir nodrošināt uzkrāto pensiju izmaksu pensionētajiem strādājošajiem, kuri ir veikuši regulāras iemaksas pensiju fondā. Pensiju fondos uzkrātie naudas līdzekļi tiek ieguldīti galvenokārt akciju un fiksēta ienākuma vērtspapīru tirgū.

Vecuma pensiju pārskata gadā vidēji mēnesī saņēma 463 511 personas un faktiski izmaksāto vecuma pensiju vidējais apmērs bija 287,95 euro mēnesī, kas ir par 6 euro vairāk nekā iepriekšējā gadā. Kopumā vecuma pensijām pārskata gadā tika izmaksāti 1 601 597,0 tūkst. euro, bet 2014. gadā - 1 586 464,7 tūkst. euro. Jaunpiešķirto pensiju vidējais apmērs 2015. gadā bija 308,81 euro, kas ir par 27,83 euro vairāk nekā iepriekšējā gadā.

Valsts sociālā nodrošinājuma pabalsts pensijas vecuma gadījumā tiek piešķirts personām, kurām nav tiesības saņemt valsts pensiju (izņemot apgādnieka zaudējuma pensiju invalīdam) likumā „Par valsts pensijām” noteiktajā kārtībā, kuras nav nodarbinātas (nav uzskatāmas par darba ņēmēju vai pašnodarbināto saskaņā ar likumu "Par valsts sociālo apdrošināšanu") un, kuras par pieciem gadiem ir pārsniegušas vecumu, kāds saskaņā ar likumu „Par valsts pensijām” noteikts personai, lai tā iegūtu tiesības uz valsts vecuma pensiju¹⁰. Pārskata gadā vidēji mēnesī valsts sociālā nodrošinājuma pabalsts tika izmaksāts 17 752 personām, t.sk., 484 personām, kuras par pieciem gadiem bija pārsniegušas noteikto pensijas vecumu¹¹. Valsts sociālā nodrošinājuma pabalsta noteiktais apmērs ir 64,03 euro, bet personai ar invaliditāti kopš bērnības - 106,72 eiro mēnesī.

Kopsavilkumu par izmaksātajām pensijām un pabalstiem skatīt Pielikumā Nr. 5.

SOCIĀLĀ PALĪDZĪBA

Kā jau iepriekš minēts, sociālo transfertu ietekme uz iedzīvotāju materiālo nodrošinātību ir būtiska, un visnozīmīgākā tā ir pensijas vecuma iedzīvotājiem, kuriem galvenais nodrošinājuma avots ir vecuma pensija un, ja tās nebūtu zem minimālā iztikas līmeņa

¹⁰ Ar 2017. gadu minētajā gadījumā valsts sociālā nodrošinājuma pabalstu varēs saņemt uzreiz pēc pensionēšanās vecuma iestāšanās.

¹¹ Personu loku, kurām ir tiesības uz valsts sociālā nodrošinājuma pabalstu nosaka Valsts sociālo pabalstu likuma 13.pants.

būtu 73% iedzīvotāju pensijas vecumā¹². Nepietiekamu ienākumu gadījumā jebkura persona, tai skaitā pensijas vecuma iedzīvotāji, var vērsties savā dzīves vietā esošajā sociālajā dienestā, lai rastu saprātīgu sociālās situācijas risinājumu.

2015. gadā trūcīgas personas statuss tika piešķirts 10 251 personai vecumā no 62 gadiem, jeb 12,4% no kopējā trūcīgo personu skaita (neskaitot personas ar invaliditāti).

Pārskata gadā personu vecumā no 62 gadiem (neskaitot personas ar invaliditāti) īpatsvars kopējā sociālo pakalpojumu saņēmēšu skaitā bija 33,7%, no tiem GMI pabalstu saņēmēšu skaitā bija 8,4%, bet dzīvokļu pabalsta saņēmēšu skaitā 12,1% .

Informāciju par kopējo sociālajai palīdzībai, GMI pabalstiem un dzīvokļu pabalstiem izlietoto finansējumu 2015. un 2014. gadā skatīt 14. lpp.

Visiem iedzīvotājiem, t.sk., pensijas vecuma iedzīvotājiem ar 2015. gadu ir pieejams EAFVP atbalsts, kas aprakstīts pārskata 14. lpp. Vairāk informācijas skatīt Labklājības ministrijas mājas lapā: <http://www.lm.gov.lv/text/2649>

SOCIĀLIE PAKALPOJUMI

Pieprasītākie un finanšu ietilpīgākie valsts nodrošinātie sociālie pakalpojumi pensijas vecuma iedzīvotājiem:

- **Ilgstošas sociālās aprūpes un sociālās rehabilitācijas pakalpojumus** pilngadīgām personām, t.sk., personām pensijas vecumā, valsts nodrošina smagu garīga rakstura traucējumu gadījumos un neredzīgām personām ar I un II invaliditātes grupu. 2015. gadā šo pakalpojumu izmantoja 1 706 personas vecumā no 62 gadiem, bet 2014. gadā - 1 770 personas šajā vecuma grupā.
- **Asistenta pakalpojumu pašvaldībā** līdz 40 stundām nedēļā var saņemt pašvaldībā pilngadīgas personas ar I un II invaliditātes grupu un 2015. gadā to izmantoja 3 835 personas vecumā no 62 gadiem, bet 2014. gadā - 2 620 personas šajā vecuma grupā.
- **Tehniski palīgīdzekļi** tiek piešķirti personām ar ilgstošiem vai īslaicīgiem funkcionāliem traucējumiem. Valsts nodrošina pārvietošanās, pašaprūpes

¹² CSP statistika par 2014. gadu.

palīglīdzekļus, surdotehniskos palīglīdzekļus, tiftotehniskos palīglīdzekļus, acu protēzes u.c. palīglīdzekļus. Informāciju par pilngadīgām personām izlietoto finansējumu un saņēmēju skaitu skatīt 25. lpp.¹³

- **Sociālās rehabilitācijas pakalpojums**, kas tiek nodrošināts SIVA, ir paredzēts personām ar funkcionāliem traucējumiem vai prognozējamu invaliditāti un šī pakalpojuma mērķis ir saglabāt vai uzlabot šo personu funkcionālo spēju (pašaprūpe, mobilitāte un ar mājas dzīvi saistīto darbību veikšana) līmeni. 2015. gadā šis pakalpojums, tika nodrošināts 66 personām vecumā no 62 gadiem, bet 2014. gadā - 251 šīs vecuma grupas personai.

Kā jau iepriekš minēts noteiktās dzīves situācijās iedzīvotāji var vērsties savas deklarētās dzīves vietas pašvaldībās, lai saņemtu nepieciešamos sociālos pakalpojumus. Pašvaldībās iedzīvotājiem ir iespēja saņemt arī ilgstošas sociālās aprūpes un sociālās rehabilitācijas pakalpojumu un pārskata gadā šo pakalpojumu izmantoja 5 131 persona vecumā virs 62 gadiem, bet 2014. gadā 5 263 personas vecumā no 62 gadiem.

Detalizētu informāciju par pašvaldībās sniegtajiem pakalpojumiem, izlietoto finansējumu, pašvaldību pakalpojumus saņēmušo personu skaitu skatīt Labklājības ministrijas mājas lapā: <http://www.lm.gov.lv/text/3237>.

Kopējais valsts sociālo pakalpojumu saraksts un pakalpojumiem izlietotais finansējuma apjoms 2015. un 2014. gadā pieejams Pielikumā Nr. 6.

NOZĪMĪGĀKĀS IZMAIŅAS

- **Turpinājās 2014. gadā uzsāktā pensiju un atlīdzību indeksācija** un 2015. gada 1. oktobrī tika indeksētas visas pensijas (bez piemaksām) un atlīdzības, ņemot vērā faktisko patēriņa cenu indeksu un 25% no apdrošināšanas iemaksu algas reālā pieauguma procentiem. 2015. gadā indeksācijā piemēroja indeksu 1,0158.¹⁴

¹³ Tehnisko palīglīdzekļu saņēmēji tiek uzskaitīti sadalījumā – nepilngadīgas un pilngadīgas personas (atsevišķi neizdalot pensijas vecuma personas).

¹⁴ Indeksācija attiecās uz vecuma pensiju, invaliditātes pensiju, izdienes pensiju un apgādnieka zaudējuma pensiju saņēmējiem, kā arī atlīdzības par darbību zaudējuma un atlīdzības par apgādnieka zaudējuma saņēmējiem, kuriem pensijas un atlīdzības piešķirtas vai pārrēķinātas līdz 30.09.2015. Tika indeksētas pensijas un atlīdzības vai to daļu apmērs, kas nepārsniedza 311 euro mēnesī. Tātad pensijām un atlīdzībām, kas mazākas par 311 euro mēnesī, indeksēja visu apmēru. Savukārt tām pensijām un atlīdzībām, kuras lielākas par 311 euro mēnesī, indeksēja daļu no pensijas vai atlīdzības jeb 311 euro. Izņēmums bija politiski represētās personas, 1.grupas invalīdi un Černobiļas atomelektrostacijas avārijas seku likvidēšanas dalībnieki, kuriem pensijas un atlīdzības indeksēja neatkarīgi no to piešķirtā apmēra.

Indeksācijas rezultātā pensijas un atlīdzības apmērs vidēji pieauga par 3,37 euro mēnesī un kopējie pārskata gada izdevumi saistībā ar indeksāciju bija 5,8 milj. euro apmērā, pensiju un atlīdzību indeksācija tika veikta 570,9 tūkst. personām.

- **Veikti grozījumi Valsts sociālo pabalstu likumā**, kas ar 2017. gada 1. janvāri ievieš iespēju pensijas vecuma personai, kurai nav tiesības saņemt valsts vecuma pensiju, saņemt valsts sociālā nodrošinājuma pabalstu uzreiz pēc pensijas vecuma sasniegšanas.
- **Valsts budžetā iekļauts papildus finansējums**, lai jau 2016. gadā uzsāktu krīzes laikā piešķirto pensiju pārrēķināšanu. 2016. gadā paredzēts pārrēķināt 2010. gadā piešķirtās pensijas, 2017. gadā – 2011. gadā piešķirtās pensijas, bet 2018. gadā no 2012. līdz 2015. gadam piešķirtās pensijas. Turklāt turpmāk, lai pasargātu iedzīvotājus, no straujām ekonomikas svārstībām, ir noteikts, ka kapitāla indekss ir fiksēts un nevar būt negatīvs.

SAGATAVOTIE ZIŅOJUMI

- Informatīvais ziņojums par iemaksu likmes valsts fondēto pensiju shēmā samazinājumu no 2009. gada un tā ietekmi uz valsts fondēto pensiju shēmas dalībnieka vecuma pensijas kapitālu.
- Informatīvais ziņojums par faktiski veikto valsts sociālās apdrošināšanas iemaksu pensiju apdrošināšanai ietekmi uz personu sociālo nodrošinājumu.
- Konceptuālais ziņojums "Par papildus nepieciešamo finansējumu valsts nodrošināto tehnisko palīglīdzekļu pakalpojuma ieviešanai".

Labklājības ministrijas vadības un darbības uzlabošanas sistēmas efektīvas darbības nodrošināšanai

LABKLĀJĪBAS MINISTRIJAS DARBĪBAS STRATĒGIJA

Pārskata gadā Labklājības ministrijas darbība noritēja atbilstoši 2014. gadā apstiprinātās Labklājības ministrijas darbības stratēģijā 2014. – 2016. gadam (turpmāk – Stratēģija) noteiktajiem mērķiem saistībā ar politikas izstrādi, politikas īstenošanas nodrošināšanu, politikas uzraudzību, komunikāciju, darba plānošanu, atbalsta procesu īstenošanu, kā arī cilvēkresursu attīstību. Sīkāka informācija par dokumentu pieejama Labklājības ministrijas mājas lapā: <http://www.lm.gov.lv/text/391>.

Atbilstoši 2010. gada 5. maija Ministru kabineta noteikumos Nr.413 noteiktajam, novērtējumu par Stratēģijas ieviešanu, paredzēts iekļaut Labklājības ministrijas publiskajā gada pārskatā par 2016. gadu, t.i., stratēģijas plānošanas cikla beigās.

IEKŠĒJAIS AUDITS

Lai novērtētu ministrijas un tās padotības iestāžu darbības efektivitāti, sekmētu iestādes mērķu sasniegšanu un funkciju izpildi, pārskata gadā tika veikti iekšējie auditi, kuros vērtēšanas galvenie kritēriji bija: darba izpildes efektivitāte un produktivitāte, finanšu pārskatu un citu informācijas avotu ticamība un pietiekamība, atbilstība normatīvajiem aktiem, kā arī resursu aizsardzība.

Veikto auditu rezultāti liecina, ka ministrijā un tās padotībā esošajās iestādēs iedibinātās iekšējās kontroles sistēmas visumā darbojas sekmīgi, bet vienlaikus ir sniegti arī ieteikumi par nepieciešamiem uzlabojumiem:

- **Sociālo pakalpojumu politikas jomā attiecībā uz personu līdz 18 gadu vecumam valsts sociālo aprūpi un atgriešanu ģimenē:**
 - jāizvērtē iespējas precizēt kritērijus attiecībā uz gadījumiem, kad pašvaldības sociālais dienests sniedz motivētu atzinumu par vecāka iesaistīšanos savu problēmu risināšanā, un līdz ar to vecāks ir atbrīvojums no ārpusģimenes aprūpes pakalpojuma samaksas;
 - jāpilnveido kontroles ārpusģimenes aprūpes pakalpojuma samaksas administrēšana;
 - jānovērš datu kvalitātes nepilnības bērnu uzskaitē, lai mazinātu risku par datu pēctecības nodrošināšanu.

- **Finanšu pārskatu jomā:**

- atsevišķās padotības iestādēs jāuzlabo iekšējās kontroles attiecībā uz inventarizācijas procesa uzlabošanu.

- **Iepirkumu jomā:**

- vienai no padotības iestādēm jāuzlabo iepirkuma procesa organizēšana, lai nodrošinātu kvalitatīvu preču un pakalpojumu saņemšanu.

- **Personāla politikas jomā:**

- vienai no padotības iestādēm jānovērš nevienlīdzīga deleģējuma un nevienādas noslodzes risks starp darbiniekiem (tai skaitā starp administratīvās un izpildes funkciju veicējiem), kā arī jāveic darbības, lai novērstu lielu kadru mainību un uzlabotu atvaļinājuma piešķiršanas procesu.

Atbilstoši iekšējā audita sniegtajām konsultācijām, pilnveides pasākumi tika nodrošināti arī darba laika uzskaitē, automobiļa vadītāja darba izpildes uzraudzības procesa nodrošināšanā, asistentu pakalpojuma nodrošināšanā pašvaldībās, sistēmiskas finanšu pārraudzības nodrošināšanā.

VALSTS KONTROLES AUDITS

Starp Labklājības ministriju un Valsts kontroli notiek aktīva sadarbība un tiek nodrošināta regulāra informācijas apmaiņa saistībā ar Valsts kontroles ieteikumu ieviešanas gaitu, kā arī tiek pārrunātas nozares aktualitātes un identificēti riski labklājības nozarē kopumā.

Noslēdzot 2015. gadu, Labklājības ministrija bija ieviesusi 80% no Valsts kontroles iepriekš sniegtajiem ieteikumiem, kuriem bija iestājies izpildes termiņš, bet jau 2016. gada 1.ceturksnī šo ieteikumu ieviešana bija izpildīta par 100%.

Pārskata gadā Valsts kontrole labklājības nozarē veica finanšu revīziju par Labklājības ministrijas 2014. gada finanšu pārskata sagatavošanas pareizību un sniedza atzinumu bez iebildēm, apliecinot revīzijā gūto pārliecību, ka gada finanšu pārskats visos būtiskākajos aspektos sniedz skaidru un patiesu priekšstatu par Labklājības ministrijas finansiālo stāvokli, tā izmaiņām un Labklājības ministrijas darbības rezultātiem pārskata gadā, un ir sagatavots atbilstoši spēkā esošo normatīvo aktu prasībām. Papildus tam, tika norādīts, ka Labklājības ministrijai un tās padotībā esošajām iestādēm piešķirtie valsts budžeta līdzekļi 2013. gada 21. novembrī notikušās traģēdijas tirdzniecības centrā "MAXIMA" seku likvidēšanai, visos būtiskajos aspektos ir izlietoti atbilstoši normatīvo aktu prasībām un no šiem līdzekļiem nav segti ar traģēdiju nesaistīti izdevumi.

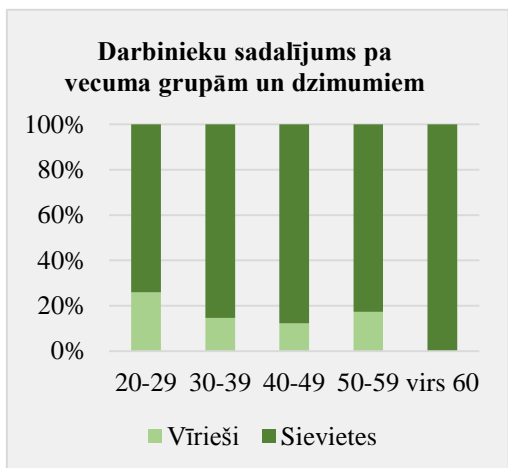
EIROPAS SAVIENĪBAS FONDU REVĪZIJAS IESTĀDES AUDITI

Eiropas Savienības fondu Revīzijas departaments kā Eiropas Savienības fondu Revīzijas iestāde pārskata gadā veica auditus Labklājības ministrijā kā:

- **Eiropas Atbalsta fonda vistrūcīgākajām personām vadošajā un sertifikācijas iestādē:**
 - Par Eiropas Atbalsta fonda vistrūcīgākajām personām 2014.-2020. gada plānošanas perioda vadošās iestādes un sertifikācijas iestādes atbilstību Regulas Nr. 223/2014 IV pielikumā izklāstītajiem izraudzīšanās kritērijiem lēmuma pieņemšanai par izraudzīto iestāžu atbilstību. Audita rezultātā saņemts atzinums bez piezīmēm.
 - Par Eiropas Atbalsta fonda vistrūcīgākajām personām partnerorganizāciju atlases un līgumu slēgšanas procesa darbību efektivitāti. Audita rezultātā saņemts viens vidēja riska ieteikums vadošajai iestādei attiecībā uz sadarbības iestādei deleģēto funkciju uzraudzību.
- **Eiropas Savienības fondu atbildīgajā iestādē:**
 - Par Eiropas Savienības fondu administrējošo iestāžu gatavību 2007. - 2013. gada plānošanas perioda slēgšanai. Audita rezultātā Labklājības ministrijai kā atbildīgajai iestādei ieteikumi nav izteikti.

Personāls

PAMATINFORMĀCIJA PAR PERSONĀLU

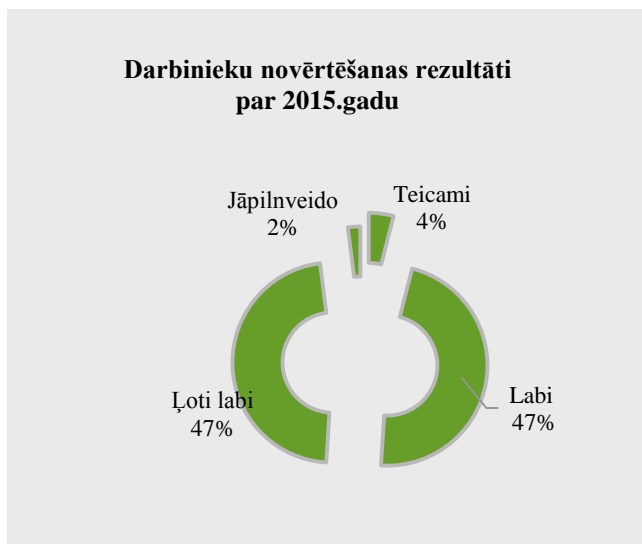


Labklājības ministrijā 2015. gadā vidējais amata vietu skaits bija 183,67, bet faktiskais vidējais nodarbināto skaits – 167, no tiem 132 valsts civildienesta ierēdņi un 35 darbinieki.

Kopumā Labklājības ministrijā 2015. gadā strādāja 86% sieviešu un 16% vīriešu. Vidēji pārskata gadā Labklājības ministrijā tika nodarbināti 30 vīrieši un 158 sievietes (turpmāk – darbinieki).

57% darbinieku Labklājības ministrijā strādā vairāk nekā trīs gadus, 27% strādā no viena līdz trīs gadiem, bet 16% strādā mazāk nekā vienu gadu.

Kopumā Labklājības ministrijas personāla mainības līmenis 2015. gadā bija 23%. Darbinieku mainība galvenokārt bija saistīta ar to, ka darba tiesiskās attiecības un civildienesta attiecības tika izbeigtas sakarā ar termiņa izbeigšanos. Daļa darbinieku beidza darba tiesiskās vai civildienesta attiecības pēc paša vēlēšanās.



2016. gada sākumā Labklājības ministrija notika novērtēšana par darba izpildi 2015. gadā. Darba izpildes novērtēšanā iegūtie rezultāti tiek izmatoti, veicot uzlabojumus ikdienas darba kvalitātē, papildinot amatu aprakstus, nosakot mācību vajadzības un plānojot karjeras izaugsmi. Lielākā daļa, jeb 94% darbinieku saņēmuši labu vai ļoti labu novērtējumu. Darbiniekiem, kas saņēmuši novērtējumu “Labi”, darba izpilde 2015. gadā atbilda prasībām visā novērtēšanas periodā, bet darbiniekiem, kas saņēmuši vērtējumu “Ļoti labi”, darba izpilde pārsniedza prasības atsevišķos novērtēšanas perioda posmos vai atsevišķu darba izpildes kritēriju aspektos. 2015. gadā 4% darbinieku saņēmuši visaugstāko novērtējumu “Teicami”,

jo viņu darba izpilde pārsniedza prasības visā novērtēšanas periodā. Novērtēšanas rezultāti liecina, ka 2% darbinieku darba izpilde neatbilda daļai izvirzīto prasību un šiem darbiniekiem sava darba izpilde ir jāpilnveido.

PERSONĀLA IZGLĪTOŠANA UN KVALIFIKĀCIJAS PAAUGSTINĀŠANA

Labklājības ministrijā 98% darbiniekiem ir akadēmiskā vai otrā līmeņa augstākā profesionālā izglītība, t.sk., 49% darbiniekam ir maģistra grāds. Ik gadu darbinieki turpina paaugstināt savu kvalifikāciju, papildinot zināšanas augstākajās mācību iestādēs, Valsts administrācijas skolā, Valsts kancelejā, kā arī ministrijas un ES organizētajos semināros u.c. mācību programmās.

Labklājības ministrijas personāla apmācību vajadzības tiek noteiktas individuāli, ņemot vērā darbinieku esošo izglītību, jau apgūtās zināšanas un veicamā amata pienākumu izpildei papildus nepieciešamās zināšanas. Katru gadu tiek sastādīts Labklājības ministrijas darbinieku apmācību plāns, ņemot vērā darbinieku mācību vajadzības, kuras ir apstiprinājis struktūrvienības vadītājs ikgadējā darba novērtēšanā.

Kvalifikācijas celšanas nolūkos Labklājības ministrijas darbinieki 2015. gadā piedalījušies dažādos mācībuursos. Kopumā 2015. gadā ir nodrošināta 67 mācību tēmu apguve – 432 apmeklējumi.

Komunikācija ar sabiedrību

Sabiedrības informēšanai un izglītošanai, pārskata gadā tika organizētas neformālas tikšanās ar plašsaziņas līdzekļu pārstāvjiem, gatavotas preses relīzes un skaidrojumi, sniegtas atbildes uz jautājumiem, organizētas intervijas ar žurnālistiem par dažādām tēmām. Arvien aktīvāka notiek komunikācija sociālajos tīklos – *Twitter.com*, *Facebook.com*, *Youtube.com*, *Flickr.com*, kuros gada laikā ļoti ievērojami pieaudzis sekotāju skaits. Regulāri tika publicētas fotogrāfijas vietnē „*flickr.com*”, papildināti video krājumi kanālā vietnē „*youtube.com*”.

2015. gadā saturiski tika pilnveidota un aktualizēta Labklājības ministrijas mājas lapa www.lm.gov.lv. Komunikācijā ar sabiedrību aktīvi tiek izmantotas vizualizācijas – prezentāciju, baneru, attēlu, infografiku, ielūgumu un apsveikumu veidā. Labklājības ministrijas mājas lapā regulāri tiek papildinātas galerijas, audioieraksti, prezentācijas. Statistikas dati liecina, ka vidēji darba dienās mājas lapu apmeklē 1200 apmeklētāji.

Lai veicinātu Labklājības ministrijas darbinieku izpratni par komunikāciju, tika organizētas apmācības darbiniekiem - Kāpēc un kā komunicēt?

2015. gadā tika aktualizēta pašvaldību un nevalstisko organizāciju kontaktu datu bāze, lai nodrošinātu iespējas plašākam cilvēku lokam uzzināt par aktualitātēm sociālās politikas jomā. Informācija par jautājumiem, kas ir būtiski lielai sabiedrības daļai, tiek nosūtīta ne tikai plašsaziņas līdzekļiem, bet arī citiem adresātiem šajos segmentos.

Kopumā pārskata gadā par Labklājības ministrijas aktualitātēm tika sagatavotas 276 preses relīzes, 432 atbildes un skaidrojumi uz žurnālistu un iedzīvotāju jautājumiem, tika noorganizētas 300 intervijas ar ministrijas amatpersonām un speciālistiem un nodrošināta dalība Ministru kabineta organizētajos preses brīfingos pirms Ministru kabineta sēdēm, kā arī noorganizētas deviņas konferences.

Publicētās aktualitātes skatīt: <http://www.lm.gov.lv/newsArchive/2>

AKTUĀLĀKĀS PĀRSKATA GADA TĒMAS:

- **Iedzīvotāju materiālā atbalsta aktualitātes** saistībā ar koncepciju „Par minimālā ienākumu līmeņa noteikšanu”¹⁵, pensiju indeksācijas norisi no 2015. gada 1. oktobra, kā arī par pieejamo atbalstu Eiropas Atbalsta fonda vistrūcīgākajām personām ietvaros.
- **Iekļaujošas nodarbinātības politikas aktivitāte “Jauniešu garantija”** - informācijas izplatīšana saistībā ar domēna www.jauniesugarantija.lv reģistrēšanu, sabiedrības informēšanas kampaņa par Jauniešu garantiju sociālajos tīklos, radio, reģionālajos pasākumos, medijiem, organizētas radošās darbnīcas, izklaidējošas aktivitātes jauniešiem, reģionālie pasākumi medijiem, video, foto reportāžas un sižeti.
- **Virzība uz aprūpi ārpus institūcijām** - organizēta neformāla tikšanās ar plašsaziņas līdzekļu pārstāvjiem par sociālo pakalpojumu attīstību cilvēkiem ar funkcionāliem traucējumiem, izstrādātas infografikas par sabiedrībā balstītiem pakalpojumiem, lai skaidrotu un informētu par turpmākajos gados paredzamajām izmaiņām sociālo pakalpojumu sistēmā, pārejot no valsts sociālās aprūpes pakalpojumiem institūcijās uz sabiedrībā balstītiem pakalpojumiem. Gatavoti skaidrojumi, kā arī atbildes uz biežāk uzdotajiem jautājumiem par asistenta pakalpojumiem skolās un pašvaldībās.
- **LM pasākumi (Valsts budžeta apakšprogrammas ietvaros) - Sociālo darbinieku motivācijas un piederības sajūtas savai profesijai paaugstināšana – tika** sniegta informācija presei, sniegtas intervijas reģionālajiem medijiem:
 - par konkursu „Labākais sociālais darbinieks Latvijā 2015” un organizētā apbalvošanas ceremonija;
 - par republikas pilsētu un novadu sociālo dienestu sociālajiem darbiniekiem organizēto „Vasaras skolu sociālajiem darbiniekiem 2015”.
- **Bērnu un ģimenes politikas aktualitātes** - no 2015. gada marta līdz maijam tika organizēta informatīva „Ģimenes dienai” veltīta kampaņa. Tās ietvaros Labklājības ministrija, sadarbībā ar SIA „Apgāds Zvaigzne ABC”, VAS „Latvijas Valsts ceļi” - Latvijas Ceļu muzejs un A/S „Latvijas Valsts meži”, portālu www.mammamunteti.lv organizēja fotokonkursu „Manas ģimenes ceļš”. Tajā

¹⁵ Ministru kabineta 2014.gada 30.oktobra rīkojums Nr.619 „Par koncepciju „Par minimālā ienākuma līmeņa noteikšanu””

ikviens interesents varēja iesūtīt fotogrāfijas, kurās bija iemūžināts ceļš, kas caurvij kādas ģimenes dzīvi vai raisa asociācijas ar ģimenes tēmu pozitīvas emocijas. Kampana noslēdzās 2015. gada 16. maijā Šlokenbekā ar vērienīgu koncertuzvedumu „Manas ģimenes ceļš”. Kampanas ietvaros izstrādāti un LNT, TV5, kā arī interneta TV portālos skaties.lv un tvplay.lv, pārraidīti 7 video stāsti par dižģimenēm no katra Latvijas novada.

■ **Bāreņu un bez vecāku aprūpes esošo bērnu jautājumi:**

○ 2015. gada 30. septembrī tika atklāta informatīva kampana „Audzinām bērnu ģimenē”, lai skaidrotu gan bāriņtiesu lomu ārpusģimenes aprūpes kontekstā, gan veicinātu bez vecāku gādības palikušu bērnu iespējas uzaugt ģimenē. Kampanas ietvaros izstrādāti un LNT, TV3, Kanālā 2, TV5 Latvija, interneta TV portālos skaties.lv un tvplay.lv pārraidīti sociālās reklāmas videoklipi par bāriņtiesām, izstrādāta un žurnāla „Ieva” abonentiem nogādāta „Padomu grāmatiņa” vecākiem un potenciālajiem audžuvecākiem.

○ 2015. gada decembrī īstenota informatīva adopcijas popularizēšanas kampana „Adopcija – sākas ar sarunu!”, kurā ar divu video sižetu palīdzību sabiedrībai skaidrots, kā notiek adopcijas process, kā tas sākas, adopcijas psiholoģiskās nianšes. Kampanas laikā TV3 pārraidīti sociālās reklāmas klipī, aicinot kļūt par adoptētājiem, iniciēti sižeti un publikācijas par adopcijas tematiku TV, laikrakstos un radio latviešu un krievu valodā. Video sižeti ir pieejami tīmekļa vietnē „mammamuntetiem.lv”, Labklājības ministrijas mājas lapā <https://www.lm.gov.lv/text/1674> un <http://www.lm.gov.lv/text/1671>.

■ **Par vardarbību ģimenē - 2015. gadā aktīvi tika vērsta sabiedrības uzmanība uz arvien pieaugošo vardarbības pret sievietēm izplatību. Tika izveidots video „Celt roku pret sievieti? Sabiedrībā zināmu vīriešu viedokļi”, kurā sabiedrībā zināmi vīrieši – pasaules čempions boksā Mairis Briedis, TV raidījumu vadītājs Renārs Zeltiņš un Valsts policijas priekšnieks Ints Ķuzis – pauda savu viedokli par vardarbību pret sievieti. Video publicēts Labklājības ministrijas kanālā tīmekļa vietnē „youtube.com” https://www.youtube.com/watch?v=Oz9cRB_DhV4 (1141 skatījums). Visos sociālajos medijos popularizētas infografikas par to, kur meklēt palīdzību no vardarbības un par vardarbīgas uzvedības mazināšanu.**

■ **Eiropas Savienības fondu 2014. –2020. gadam plānotās aktivitātes:**

○ 2015. gada decembrī tika organizēts seminārs Latvijas pašvaldību darbiniekiem „Deinstitutionalizācija un sociālo pakalpojumu attīstība”, kā arī izstrādāta

„Vienota komunikācijas stratēģija un pasākumu plāns 2016.-2022. gadam par sabiedrībā balstītu pakalpojumu īstenošanu”.

- Izveidoti un pārskata gada decembrī pārraidīti radio (Eiropas Hitu radio, krievu Hitu radio un radio SuperFM) un TV (TV24, www.play24.lv, www.lrtv.lv) 10 informatīvi sižeti - par ilgstošo bezdarbnieku aktivizāciju un sociālo uzņēmējdarbību.
- Nodrošinātas četras informatīvās rubrikas ar Labklājības ministrijas un NVA pārstāvja ieteiktu raidījuma viesu piedalīšanos radio ēterā (Eiropas Hitu radio, krievu Hitu radio un radio SuperFM).
- Organizēta arī neformāla tikšanās ar plašsaziņas līdzekļu pārstāvjiem, lai skaidrotu par turpmākajos gados plānotajiem ES fondu ieguldījumiem nodarbinātības un sociālās ieļaušanas jomā.
- Turpinājās darbs, aktualizējot ES struktūrfondu interneta vietni labklājības nozarē „sf.lm.gov.lv”, sagatavojot preses relīzes, atbildot uz žurnālistu jautājumiem.
- **Koncertuzvedums „Ziemeļblāzmas romance”**, kas tika veltīts Latvijas pensionāriem, lai veidotu pozitīvu attieksmi par senioriem, motivējot citus, mazāk aktīvus seniorus aktīvāk iesaistīties sabiedriskajos procesos, kā arī popularizētu senioru aktivitātes, vērtības, dzīves gudrības. Koncertuzvedums notika 2015. gada novembrī un tajā caur novadu tradīcijām, dziesmām un dejām klātesošie izdzīvoja spilgtus cilvēku likteņstāstus, kas pārstāv mūsu senioru paaudzi. Pasākuma ietvaros izstrādāti un LNT, kā arī interneta TV portālos skaties.lv un tvplay.lv pārraidīti 5 video stāsti par senioriem no visas Latvijas.

SADARBĪBA AR NEVALSTISKO SEKTORU

2015. gadā sadarbība ar nevalstiskajām organizācijām noritēja gan, iesaistot organizāciju pārstāvjus, normatīvo aktu un politikas dokumentu izstrādē, gan diskutējot par jaunām nozares iniciatīvām un aktuālām problēmām, gan veicot politikas uzraudzības procesu, gan nodrošinot projektu īstenošanu un pakalpojumu nodrošināšanu. Labklājības ministrijas mājas lapā regulāri tiek ievietoti tiesību aktu projekti, informējot par to visas nevalstiskās organizācijas, ar kurām ir noslēgti sadarbības līgumi.

Lai nodrošinātu plašāku dažādu sabiedrības grupu interešu pārstāvniecību ar nozares attīstību saistītu lēmumu pieņemšanā, kā arī sekmētu atklātu, savlaicīgu un atbildīgu

nozares attīstības plānošanas procesu, 2015. gadā Labklājības ministrija parakstīja sadarbības līgumus vēl ar 11 nevalstiskajām organizācijām¹⁶.

Nevalstiskās organizācijas ir pārstāvētas visās Labklājības ministrijā darbojošās komitejās, komisijās un padomēs:

- Senioru lietu padome,
- Sociālo pakalpojumu attīstības padome,
- Apmācību komisija apmācību jomu, izglītības programmu, profesiju, sociālo un profesionālo pamatprasmju noteikšanai,
- Bērnu tiesību aizsardzības komisija,
- Demogrāfisko lietu padome,
- Sociālā darba speciālistu sadarbības padome,
- Sociālās drošības apakšpadome,
- Darba lietu trīspusējās sadarbības apakšpadome,
- Invaliditātes lietu nacionālajā padome,
- Dzimumu līdztiesības komiteja,
- Jauniešu garantijas programmas īstenošanas konsultatīvajā padome,
- Sociālās iekļaušanas politikas koordinācijas komiteja,
- VSIA „Nacionālais rehabilitācijas centrs „Vaivari”” tehnisko palīgīdzekļu centra izveidotajā klientu nevalstisko organizāciju un nozares profesionālo organizāciju pārstāvju padome.

Senioru lietu padomē tika pārrunāti jautājumi saistībā ar pensiju indeksāciju, kapitāla indeksa pārrēķināšanu, minimālajiem pensiju apmēriem saistībā ar minimālo ienākumu līmeni. Savukārt Nacionālās trīspusējās sadarbības padomes

Sociālās drošības apakšpadomes sanāsmēs tika izskatīti ar sociālās apdrošināšanas jomu saistītie jautājumi gan par valsts sociālās apdrošināšanas obligāto iemaksu iekasēšanu, speciālā budžeta izpildi, gan valsts fondēto pensiju shēmas darbību, minimālo valsts sociālās apdrošināšanas obligāto iemaksu objektu un solidaritātes nodokli.

¹⁶ Latvijas Darba ņēmēju asociācija, Latvijas cistiskās fibrozes biedrība, Neredzāmie bērni, Biedrība ģimenes pilnveidei „VIVA FAMILIA”, Mediatoru biedrība „Medius”, Nodibinājums „Bērnu slimnīcas fonds”, Latvijas Bērnu labklājības tīkls, Sociālo darbinieku biedrība, Biedrība „Palīdzība integrācijai, nodarbinātībai, socializācijai” („PINS”), Supervizoru apvienība, Latvijas Kristīgā alianse bāreņiem.

Apmācību komisija aktualizēja apmācību jomu un profesiju sarakstu, kurās nepieciešams veikt bezdarbnieku un darba meklētāju apmācību, pārkvalifikāciju un kvalifikācijas paaugstināšanu. Atbilstoši darba tirgus situācijai, tika precizēti programmu nosaukumi, kā arī lemts par jaunu programmu papildināšanu vai svītrosānu no apmācību sarakstiem.

Sociālās iekļaušanas politikas koordinācijas komitejā, kurā ir iekļautas dažādas nabadzības un sociālās atstumtības riskam pakļauto iedzīvotāju grupu pārstāvošās nevalstiskās organizācijas, sociālie partneri, pašvaldību un citu institūciju pārstāvji pārrunāja jautājumus par aktuālajām monetārās nabadzības un materiālās nenodrošinātības tendencēm valstī, pārstāvji iesaistījās diskusijās par koncepcijas „Par minimālā ienākuma līmeņa noteikšanu” ieviešanu, par plānotajām izmaiņām darbaspēku nodokļu sistēmā, Valsts kontroles revīzijā sniegtajiem ieteikumiem par pilnveidojumiem sociālās palīdzības sistēmā, kā arī citiem aktuāliem sociālās iekļaušanas jautājumiem.

Sociālā darba speciālistu sadarbības padomē, kurā darbojas Latvijas Profesionālo sociālā darba speciālistu asociācija, Sociālo darbinieku biedrība, Latvijas Pašvaldību savienība un citi sadarbības partneri, tika pārrunāti jautājumi saistībā ar Profesionāla sociālā darba attīstības pamatnostādņēs 2014.-2020. gadam plānotajām aktivitātēm, par kritērijiem sociālā darba speciālistiem studiju un studējošo kredītu dzēšanai no valsts budžeta līdzekļiem 2015. gadam, par Eiropas Sociālā fonda projekta “Profesionāla sociālā darba attīstība pašvaldībās” ietvaros plānotajām aktivitātēm sociālā darba attīstībai, par likumprojektu “Grozījums likumā “Par svētku, atceres un atzīmējamām dienām””.

2015. gada nogalē noslēdzās Labklājības ministrijas darba grupas darbība, kas risināja ar iekļaujošas sociālās uzņēmējdarbības attīstību saistītos jautājumus. Darba grupas uzdevums bija izvērtēt esošo situāciju sociālās uzņēmējdarbības jomā Latvijā un izstrādāt priekšlikumus sociālās uzņēmējdarbības attīstībai Latvijā. Savstarpējā sadarbība notika arī konsultāciju veidā, piedaloties starpinstitūciju saskaņošanas procesā, izstrādājot plānošanas dokumentus, iesaistoties nevalstisko organizāciju organizētajā Sociālās uzņēmējdarbības forumā, kā arī regulāri tiekoties un komunicējot ar nevalstisko sektoru.

Pārskata gadā tika izstrādāti 25 tiesību aktu projekti un politikas plānošanas dokumenti, kuru izstrādes darba grupās bija iekļauti nevalstisko organizāciju pārstāvji, 19 tiesību aktu projektu un politikas plānošanas dokumentu izstrādē nevalstisko organizāciju pārstāvji tika piesaistīti kā eksperti, bet 51 tiesību aktu projektu un politikas plānošanas dokumentu izstrādē saņemti nevalstisko organizāciju atzinumi. Konsultatīvajās padomēs apspriesti 26 tiesību aktu projekti un politikas plānošanas dokumenti.

Regulāra un aktīva sadarbība notika ar sociālo partneru organizācijām - Latvijas Darba devēju konfederācija (turpmāk – LDDK) un Latvijas Brīvo arodbiedrību savienība (turpmāk - LBAS), kas aktīvi iesaistās normatīvo aktu izstrādes un pilnveides procesā. 2015. gadā īpaši jāuzsver LDDK un LBAS līdzdalība potenciālo grozījumu „Darba likumā” izstrādē, nozaru administratīvo pārkāpumu kodifikācijas ieviešanā, kā arī darba aizsardzības politikas plānošanā, piedaloties “Darba aizsardzības politikas pamatnostādņu 2016. - 2020. gadam” un “Darba aizsardzības jomas attīstības plāna 2016. - 2018. gadam” izstrādē.

Darbā pie potenciālajiem grozījumiem Darba likumā nozīmīga sadarbība notika arī ar Ārvalstu investoru padomi Latvijā, kas ir nevalstiska organizācija, kas apvieno lielākos dažādas valstis un nozares pārstāvošos uzņēmumus, kuri Latvijā ieguldījuši nozīmīgas investīcijas, kā arī divpadsmit valstu tirdzniecības palātas Latvijā.

Īstenojot Jauniešu garantiju, noritēja aktīva sadarbība ar LBAS, LDDK, Latvijas Jaunatnes Padomi un citām jauniešu nevalstiskajām organizācijām, Latvijas Lielo pilsētu asociāciju, Latvijas Pašvaldību savienību. Iepriekš minētie partneri 2015. gadā palīdzēja īstenot Eiropas Komisijas finansēto komunikācijas kampaņu jauniešu informētības veicināšanai par Jauniešu garantijas pasākumiem.

Projekta “Latvijas visaptverošas aktīvās novecošanās stratēģijas izstrāde iedzīvotāju darba mūža pagarināšanai un uzlabošanai” aktivitāšu īstenošanā tika pieaicināti nevalstiskā sektora pārstāvji, t.sk. LDDK, LBAS, Latvijas Pašvaldību savienība, Latvijas Lielo pilsētu asociācija, Latvijas Pensionāru savienība, biedrība „Rīgas aktīvo senioru alianse”, Latvijas Sarkanais Krusts, Latvijas Samariešu apvienība u.c. Lai sekmētu projekta pilnvērtīgu norisi un tā rezultātu pārraudzību, projekta ietvaros izveidota uzraudzības komiteja, kurā pārstāvētas valsts institūcijas, LDDK, LBAS un Latvijas Tirdzniecības un rūpniecības kamera.

Izstrādājot noteikumu projektu “Noteikumi par brīvprātīgā darba veicēja veselības un dzīvības apdrošināšanu pret nelaimes gadījumiem brīvprātīgā darba veikšanas laikā”, sadarbība un konsultācijas notika ar Latvijas apdrošinātāju savienību, Baltijas HIV asociāciju, Latvijas Samariešu apvienību un organizāciju „Latvijas Sarkanais krusts”.

Jautājumā par slimības pabalsta piešķiršanas izmaiņām slima bērna kopšanas gadījumā tika organizēta tikšanās ar organizācijām „Dzīvības koks”, „Oranžais Stars”, Latvijas Autisma apvienību, Latvijas Hemofilijas biedrība.

Lai izstrādātu kvalitatīvu deinstitucionalizācijas rīcības plānu un Latvijas situācijai piemērotu deinstitucionalizācijas ieviešanas modeli, tika piesaistīti eksperti, kuri izstrādāja deinstitucionalizācijas modeļa aprakstu un sniedza priekšlikumus

deinstitutionalizācijas procesa vadībai un rezultātu uzraudzībai. Iepirkuma rezultātā ekspertu komandu nodrošināja Latvijas Cilvēku ar īpašām vajadzībām sadarbības organizācija "SUSTENTO".

2015. gadā Labklājības ministrijas un VDI pārstāvji piedalījās arī Latvijas Būvnieku Asociācijas un Latvijas Celtnieku Arodbiedrības izveidotajā darba grupā, kas izveidota, lai ieviestu būvniecības nozares profesionālās identifikācijas kartes Latvijā.

2015. gada oktobrī tika izveidota darba grupa asistenta pakalpojuma pašvaldībā pilnveidošanai, lai izstrādātu priekšlikumus izmaiņām normatīvajā regulējumā par asistenta pakalpojuma pašvaldībā nodrošināšanu. Darba grupā ir iesaistīti speciālisti no Latvijas cilvēku ar īpašām vajadzībām sadarbības organizācija (LCĪVSO) „Sustento”, Invalīdu un viņu draugu apvienības „Apeirons”, Latvijas Muguras smadzeņu bojājumu biedrības, Latvijas Autisma apvienības, Latvijas Pašvaldību sociālo dienestu vadītāju apvienības un Latvijas neredzīgo biedrības.

2015. gadā turpinājās aktīvs darbs, lai sagatavotu priekšlikumus likumprojektam „Grozījumi Sociālo pakalpojumu un sociālās palīdzības likumā”, kura ietvaros sadarbība notika ar Latvijas Lielo pilsētu asociāciju, Latvijas Pašvaldību savienību, Onkoloģisko pacientu atbalsta biedrību „Dzīvības koks”, Resursu centru „Zelda” un Bērnu paliatīvās aprūpes biedrību.

Nevalstisko organizāciju pārstāvji piedalījās arī darba grupā, kas pēc Labklājības ministrijas iniciatīvas izstrādā sociālās rehabilitācijas pakalpojuma saturu prostitūcijā iesaistītām personām (biedrība „Resursu centrs sievietēm „Marta””, biedrība „Patvērums „Droša māja””), kā arī darba grupā, kas izstrādāja atbalsta pakalpojumu saturu onkoloģisko pacientu atbalstam (Onkoloģisko pacientu atbalsta biedrība „Dzīvības koks, Bērnu paliatīvās aprūpes biedrība).

Sadarbībā ar Biedrību „Resursu centrs sievietēm „Marta”” un Biedrību „Patvērums „Droša māja”” Labklājības ministrija strādā pie grozījumu projekta normatīvajā regulējumā cilvēku tirdzniecības upuru sociālās rehabilitācijas pakalpojuma uzlabošanai.

Ilgstošas sociālās aprūpes un sociālās rehabilitācijas pilnveidei, 2015. gadā tika turpināta sadarbība ar Biedrību „Latvijas Kustība par neatkarīgu dzīvi”. Pamatojoties uz Labklājības ministrijas pilnvarojumu, Biedrība „Latvijas Kustība par neatkarīgu dzīvi” četrās valsts sociālās aprūpes centru filiālēs veica izvērtējumu par dzīves kvalitātes nodrošinājumu personām, kuras saņem ilgstošas sociālās aprūpes un sociālās rehabilitācijas pakalpojumu.

Arī vienlīdzīgu iespēju politikas jomā 2015. gadā turpinājās sadarbība ar organizācijām, kas pārstāv personas ar invaliditāti, kā arī dzimumu līdztiesības un sieviešu tiesību aizstāvības jomas.

Tāpat Labklājības ministrijas speciālisti tikušies ar nevalstisko organizāciju pārstāvjiem vai piedalījušies organizāciju īstenoto projektu ietvaros rīkotajos pasākumos par aktuāliem jautājumiem, kas skāruši dažādas jomas - aprūpes pakalpojums, paraolimpiskais sports, atbalsta personas cilvēkiem ar ierobežotu rīcībspēju, asistenta pakalpojuma ieviešana augstākās izglītības iestādēs, kā arī saistībā ar Eiropas Savienības fondu 2014-2020. gada plānošanas perioda ietvaros plānotajiem pasākumiem.

Turpinot darbu pie ārpusģimenes aprūpes sistēmas pilnveidošanas, t.sk., bērnu aprūpes iestāžu reorganizācijas un deinstitucionalizācijas ieviešanas, lai sekmētu iespēju bāreņiem un bez vecāku gādības palikušajiem bērniem augt ģimeniskā vidē, aktīva sadarbība notiek ar Alternatīvās bērnu aprūpes aliansi, kurā apvienojušās astoņas nevalstiskās organizācijas: biedrība „Latvijas SOS-bērnu ciematu asociācija”, biedrība „Azote”, nodibinājums „Fonds Grašu bērnu ciemats”, biedrība „Zvannieku mājas”, Latvijas audžuģimeņu biedrība, biedrība „Asociācija „Dzīvesprieks””, nodibinājums „Fonds Žubīte”. Tāpat aktīva sadarbība bija ar nodibinājumiem “Sociālo pakalpojumu aģentūra” un „Centrs Dardedze”, kuru organizētajās konferencēs piedalījās arī Labklājības ministrijas pārstāvji.

Sociālo pakalpojumu jomā 2015. gadā veiksmīgi turpinājās sadarbība ar nevalstisko sektoru, organizējot vairāku darba grupu tikšanās, kā arī veicot elektronisko saraksti par dažādām tēmām. Darba grupās aktīvi piedalījās arī pārstāvji no Latvijas Pašvaldību savienības, Latvijas Lielo Pilsētu asociācijas, Sociālo dienestu vadītāju apvienības, SOS Bērnu ciematu asociācijas, Latvijas Nedzirdīgo savienības, Latvijas kustības par neatkarīgu dzīvi, Onkoloģisko pacientu atbalsta biedrības ”Dzīvības koks”, Resursu centra „Zelda”, biedrības „Integrācija sabiedrībai”, Pašvaldību sociālās aprūpes un sociālās rehabilitācijas institūciju direktoru apvienības, Sociālo darbinieku biedrības, Biedrība Resursu centra sievietēm „Marta”, biedrības „Dardedze”.

Īstenojot PROGRESS EaSI projektu VS/2015/0206 “Elastīga bērnu uzraudzības pakalpojuma nodrošināšana darbiniekiem, kas strādā nestandarta darba laiku”, veiksmīgi turpinājās sadarbība ar biedrību “Korporatīvās ilgtspējas un atbildības institūts”.

Nevalstiskās organizācijas piedalījušās arī Labklājības ministrijas organizētajos iepirkumos valsts finansētu sociālo pakalpojumu nodrošināšanai no psihoaktīvām vielām atkarīgiem bērniem un vardarbības veicējiem.

2016. gadam plānotie pasākumi

PĒTĪJUMI

- **“Starptautiskā prakse personu ar invaliditāti atbalsta sistēmās”**, ar finansējumu 57 500 euro apmērā, t.sk., ESF 85% un 15% valsts budžeta līdzekļi.
- **“Elastīga bērnu uzraudzības pakalpojuma nodrošināšana darbiniekiem, kas strādā nestandarta darba laiku”**, ar 206 910 euro apmērā.
- **“Pētījums par sabiedrībā balstīto pakalpojumu sniegšanas un finansēšanas sistēmu”** ar finansējumu 20 000 euro apmērā, tai skaitā ESF 85% un 15% valsts budžeta līdzekļi.
- **“Ex-ante izvērtējums pašvaldību sociālo dienestu darbības efektivitātes novērtēšanai”**, ar finansējumu 75 000 euro apmērā, t.sk., ESF 85% un 15% valsts budžeta līdzekļi.

AKTIVITĀTES UN PASĀKUMI

- **Ar 2016. gadu tiek uzsākta krīzes laikā piešķirto pensiju pārrēķināšana** un 2016. gadā paredzēts pārrēķināt 2010. gadā piešķirtās pensijas, 2017. gadā – 2011. gadā piešķirtās pensijas, bet 2018. gadā no 2012. līdz 2015. gadam piešķirtās pensijas. Rezultātā palielināsies pensiju apmērs cilvēkiem, kuri pensijas sāka saņemt ekonomiskās krīzes laikā, kad pensiju aprēķinā tika piemērots negatīvs kapitāla indekss. Pensiju pārrēķins notiks automātiski, un papildus dokumenti nav jāiesniedz. Pārskatīto pensijas apmēru noteiks no 2016. gada 1. janvāra un par periodu no 1. janvāra to izmaksās līdz 2016. gada augustam.
- **Turpināsies, 2014. gadā uzsāktā, pensiju un atlīdzību indeksācija** un 2016. gada 1. oktobrī tiks indeksētas pensijas un atlīdzības, ņemot vērā faktisko patēriņa cenu indeksu un 25% no apdrošināšanas iemaksu algas reālā pieauguma procentiem.
- **Tiks uzsākti pasākumi konceptuālā ziņojuma “Aktīvās novecošanās stratēģija ilgākam un labākam darba mūžam Latvija” īstenošanai.** Tiek plānoti informatīvi pasākumi aizspriedumu mazināšanai par gados vecākajiem iedzīvotājiem, atbalsta pasākumi gados vecāko nodarbināto personu darbspēju saglabāšanai un nodarbinātībai, profesionālo piemērotības noteikšanas pakalpojumi un apmācību un mūžizglītības iespēju nodrošināšana, darba vietu pielāgošana un elastīgu darba formu ieviešana, kā starppaudžu prasmju nodošanas veicināšana.

- **Ilgstošo bezdarbnieku aktivizācijas pasākumu ietvaros**, paredzēts veicināt šo personu iekļaušanos sabiedrībā, iekārtošanos piemērotā darbā vai apmācībā, tādējādi mazinot sociālās atstumtības riskus. Ilgstošajiem bezdarbniekiem tiks nodrošinātas speciālistu konsultācijas, kas veicina bezdarbnieka pašapziņas paaugstināšanos un motivāciju integrēties darba tirgū, veselības pārbaudes, nosakot atbilstību piedāvātajam darbam vai apmācībām, profesionālās piemērotības noteikšanu, noskaidrojot viņu iemaņas, intereses un motivāciju, kā arī atbalsta pasākumi bezdarbniekiem ar atkarības problēmām.
- **„Rīcības plāna personu, kurām nepieciešama starptautiskā aizsardzība, pārvietošanai un uzņemšanai Latvijā” noteikto uzdevumu izpildei**, Labklājības ministrija ir izstrādājusi Sociālekonomiskās iekļaušanas plāna paraugu, priekšlikumus Patvēruma likuma grozījumiem, lai veicinātu uzturēšanās pabalsta izmaksu sasaisti ar nodarbinātību vai darba meklēšanu (reģistrēšanos NVA), kā arī pabalsta izmaksu nodošanu VSAA. Turpināsies NVA aktivitātes, lai veicinātu bēgļu un personu ar alternatīvo statusu iekļaušanos darba tirgū, t.sk. izvērtējot nepieciešamību pilnveidot esošos aktīvos darba tirgus politikas pasākumus šai mērķa grupai.
- **Bērnu un ģimeņu politikas īstenošanai plānots** izstrādāt Valsts programmu bērnu un ģimenes stāvokļa uzlabošanai 2017. gadam, kā arī sagatavot informatīvo ziņojumu “Par Apvienoto Nāciju Organizācijas Bērnu tiesību komitejas noslēguma apsvērumos Latvijai izteikto rekomendāciju izpildes nodrošināšanu līdz 2021. gadam”, kā arī uzsākt minēto rekomendāciju ieviešanai nepieciešamo pasākumu īstenošanu.
- **Lai veicinātu personu ar invaliditāti aktīvāka iesaistīšanās nodarbinātībā**, tiks pārskatīti ierobežojumi attiecībā uz darbinieku ar invaliditāti darba līguma izbeigšanu, izstrādāti priekšlikumi darbspējas vērtēšanas kritēriju ieviešanai un precizēti NVA pamatdarbības procesi klientu ar invaliditāti apkalpošanā un profilēšanas rezultātu izmantošanā.
- **Lai veicinātu horizontālās politikas ieviešanas principus attiecībā uz ratificētās ANO Konvencijas par personu ar invaliditāti tiesībām prasību ieviešanu**, ir plānota informācijas apmaiņa un skaidrojumi nozaru ministrijām. Tiks organizētas divpusējas/daudzpusējas diskusijas par horizontālā audita invaliditātes politikā īstenošanu, īpaši akcentējot tādas jomas kā iekļaujošā izglītība, iekļaujošā veselība, vides pieejamība.

- **2016. gada 2. jūnijā Starptautiskas konferences „Latvijas Pensiju sistēma - 20 gadi”** organizēšana, kas veltīta jautājumiem saistībā ar pensijas reformas izaicinājumiem ieviešanas gaitu līdz pat šodienai.
- **2016. gada 4. novembrī Labklājības ministrija sadarbībā ar Sociālo darbinieku biedrību organizēs starptautisku konferenci “Sociālā darba pamatvērtības šodienas mainīgajā sabiedrībā”**, kas veltīta aktuāliem sociālā darba pamatvērtību jautājumiem, skatoties gan no teorētiskā, gan no prakses aspekta.

Pielikums Nr. 1 Valsts budžeta finansējums un tā izlietojums (pamatbudžets)

euro*

Nr. p.k.	Finansiālie rādītāji	2014. gadā (faktiskā izpilde)	2015. gadā	
			apstiprināts likumā	faktiskā izpilde
1.	Finanšu resursi izdevumu segšanai (kopā)	555 282 349	588 323 221	577 147 464
1.1.	dotācijas	545 408 756	577 441 517	568 739 126
1.2.	maksas pakalpojumi un citi pašu ieņēmumi	8 566 647	9 429 953	7 144 872
1.3.	ārvalstu finanšu palīdzība	705 649	593 239	446 387
1.4.	transferti	601 297	858 512	817 079
2.	Izdevumi (kopā)	554 996 945	588 621 521	577 362 634
2.1.	uzturēšanas izdevumi (kopā)	549 732 726	583 209 321	572 021 193
2.1.1.	kārtējie izdevumi	59 779 035	62 680 010	60 172 555
2.1.2.	procentu izdevumi	0	0	0
2.1.3.	subsīdijas, dotācijas un sociālie pabalsti	234 220 713	292 812 330	286 892 291
2.1.4.	kārtējos maksājumos Eiropas Kopienas budžetā un starptautiskā sadarbība	123 513	181 141	181 136
2.1.5.	uzturēšanas izdevumu transferti	255 609 465	227 535 840	224 775 210
2.2.	izdevumi kapitālieguldījumiem	5 264 519	5 412 200	3 988 793

*Atbilstoši Valsts kases pārskatam par 2015. gada valsts sociālās apdrošināšanas speciālā budžeta izpildi

Pielikums Nr.2 Valsts budžeta finansējums un izlietojums Valsts sociālās apdrošināšanas speciālajam budžetam

(euro) *

Nr. p.k.	Finansiālie rādītāji	2014. gadā (faktiskā izpilde)	2015. gadā	
			apstiprināts likumā	faktiskā izpilde*
04.00.00 Sociālā apdrošināšana				
1.	Ieņēmumi (kopā)	2 222 106 329	2 312 407 803	2 294 241 043
2.	Izdevumi (kopā)	2 121 754 498	2 205 415 074	2 203 109 092
04.01.00 Valsts pensiju speciālais budžets				
1.	Ieņēmumi (kopā)	1 725 304 966	1 730 916 461	1 715 753 574
2.	Izdevumi (kopā)	1 654 445 548	1 670 230 608	1 669 741 693
04.02.00 Nodarbinātības speciālais budžets				
1.	Ieņēmumi (kopā)	103 292 725	142 483 404	141 385 235
2.	Izdevumi (kopā)	109 924 292	132 161 967	130 733 579
04.03.00 Darba negadījumu speciālais budžets				
1.	Ieņēmumi (kopā)	30 621 071	37 364 121	37 304 438
2.	Izdevumi (kopā)	28 829 488	32 446 590	32 107 511
04.04.00 Invaliditātes, maternitātes un slimības speciālais budžets				
1.	Ieņēmumi (kopā)	451 921 598	502 050 884	499 670 376
2.	Izdevumi (kopā)	417 471 324	470 928 726	470 344 640
04.05.00 Valsts sociālās apdrošināšanas aģentūras speciālais budžets				
1.	Ieņēmumi (kopā)	14 491 140	14 773 193	14 767 062
2.	Izdevumi (kopā)	14 609 017	14 827 443	14 821 311

* Atbilstoši Valsts kases pārskatam par 2015. gada valsts sociālās apdrošināšanas speciālā budžeta izpildi

Pielikums Nr.3 Pārskata gada budžeta programmu (apakšprogrammu) izpilde

Budžeta programmas un apakšprogrammas	2015. gada finansējums	
	Faktiskā izpilde (tūkst. euro)	Izpilde pret plānoto (%)
04.00.00 Sociālā apdrošināšana		
04.01.00 Valsts pensiju speciālais budžets	1 669 741,7	100,0
04.02.00 Nodarbinātības speciālais budžets	130 733,6	98,9
04.03.00 Darba negadījumu speciālais budžets	32 107,5	100,0
04.04.00 Invaliditātes, maternitātes un slimības speciālais budžets	470 344,6	99,8
04.05.00 Valsts sociālās apdrošināšanas aģentūras speciālais budžets	14 821,3	99,9
05.00.00 Valsts sociālie pakalpojumi		
05.01.00 Sociālās rehabilitācijas valsts programmas	26 629,4	99,9
05.03.00 Aprūpe valsts sociālās aprūpes institūcijās	36 079,4	95,2
05.17.00 Dotācija Latvijas Pensionāru federācijai	15,0	100,0
05.37.00 Sociālās integrācijas valsts aģentūras administrēšana un profesionālās un sociālās rehabilitācijas pakalpojumu nodrošināšana	4 264,8	89,6
05.39.00 Klimata pārmaiņu finanšu instrumenta projekta īstenošana	1 162,6	100,0
05.59.00 Dotācija invalīdu biedrībām un organizācijām	20,0	100,0
05.62.00 Invaliditātes ekspertīžu nodrošināšana	1 811,6	99,0
07.00.00 Darba tirgus attīstība		
07.01.00 Nodarbinātības valsts aģentūras darbības nodrošināšana	6 392,5	100,0
20.00.00 Valsts sociālie pabalsti un izdienas pensijas		
20.01.00 Valsts sociālie pabalsti	231 026,4	97,9
20.02.00 Izdienas pensijas	30 611,4	97,2
20.03.00 Piemaksas pie vecuma un invaliditātes pensijām	170 674,6	100,0
21.00.00 Darba apstākļu uzlabošana		

Budžeta programmas un apakšprogrammas	2015. gada finansējums	
	Faktiskā izpilde (tūkst. euro)	Izpilde pret plānoto (%)
21.01.00 Darba tiesisko attiecību un darba apstākļu kontrole un uzraudzība	2 595,1	100,0
22.00.00 Valsts programma bērnu un ģimenes stāvokļa uzlabošanai		
22.01.00 Valsts bērnu tiesību aizsardzības inspekcija un bērnu uzticības tālrunis	661,6	100,0
22.02.00 Valsts programma bērnu un ģimenes stāvokļa uzlabošanai	269,9	100,0
62.00.00 Eiropas Reģionālās attīstības fonda projektu un pasākumu īstenošana		
62.06.00 „Eiropas Reģionālās attīstības fonda īstenotie projekti labklājības nozarē (2007.-2013.gadā)	2 355,8	99,8
63.00.00 Eiropas Sociālā fonda projektu un pasākumu īstenošana		
63.02.00 Atmaksas valsts pamatbudžetā par Eiropas Sociālā fonda finansējumu (2007.-2013.gadam)	3 957,3	73,0
63.06.00 Eiropas Sociālā fonda īstenotie projekti labklājības nozarē (2007.-2013.gadam)	785,7	100
63.07.00 Eiropas Sociālā fonda (ESF) īstenotie projekti labklājības nozarē (2014-2020.gadā)	16 593,8	99,4
64.00.00 Eiropas Lauksaimniecības garantiju fonda (ELGF) projektu un pasākumu īstenošana		
64.07.00 Eiropas Lauksaimniecības garantiju fonda (ELGF) projektu īstenošana labklājības nozarē (2014.-2020.gadā)	1,1	99,8
70.00.00 Citu Eiropas Savienības politiku instrumentu projektu un pasākumu īstenošana		
70.05.00 Tehniskā palīdzība Eiropas Reģionālās attīstības fonda, Eiropas Sociālā fonda, Kohēzijas fonda apgūšanai 2007.-2013.gadam	1 056,2	98,6
70.07.00 Latvijas pārstāvju ceļa izdevumu kompensācija, dodoties uz Eiropas Savienības Padomes darba grupu sanāksmēm un Padomes sanāksmēm	19,5	46,1
70.20.00 Projekti un pasākumi Latvijas prezidentūras Eiropas Savienības Padomē nodrošināšanai 2015.gadā”	277,5	54,9
70.22.00 Eiropas Atbalsta fonda vistrūcīgākajām personām (2014.- 2020.gadam) pasākumu īstenošana	135,0	99,0
73.00.00 Pārējās ārvalstu finanšu palīdzības līdzfinansētie projekti		

Budžeta programmas un apakšprogrammas	2015. gada finansējums	
	Faktiskā izpilde (tūkst. euro)	Izpilde pret plānoto (%)
73.06.00 Ārvalstu finanšu palīdzības finansēto projektu īstenošana labklājības nozarē	678,2	84,8
96.00.00 Latvijas prezidentūras Eiropas Savienības Padomē nodrošināšana 2015.gadā	635,3	99,5
97.00.00 Nozaru vadība un politikas plānošana		
97.01.00 "Labklājības nozares vadība un politikas plānošana"	3 242,1	100
97.02.00 Nozares centralizēto funkciju izpilde	1 874,7	99,2
99.00.00 Līdzekļu neparedzētiem gadījumiem izdevumiem izlietojums	33,8	100

Pielikums Nr.4 Parskata gada apstiprinātās jaunās politikas iniciatīvas

Nr. p.k.	Ministru kabineta lēmums	Pasākums un tā īss apraksts	Programmas/ apakšprogrammas (kuras ietvaros pasākums īstenots) kods un nosaukums	Izdevumu palielinājums 2015. gadā, euro
1.	MK 2014.gada 2.septembra protokola Nr.46 48.§ 2.punkts un MK 2014.gada 12.novembra protokola Nr.62 2.§ 2.punkts	Asistenta pakalpojuma personām ar invaliditāti nodrošināšana pašvaldībās	05.01.00 „Sociālās rehabilitācijas valsts programmas”	3 000 000
2.	MK 2014.gada 2.septembra protokola Nr.46 48.§ 3.punkts un MK 2014.gada 12.novembra protokola Nr.62 2.§ 2.punkts	Samaksas par pakalpojumu sniegšanu paaugstināšana institūcijās, kuras uz noslēgto līgumu pamata nodrošina valsts finansēto ilgstošas sociālās aprūpes un sociālās rehabilitācijas pakalpojumu sniegšanu, un četrās psihoneiroloģisko slimnīcu ilgstošas sociālās aprūpes un sociālās rehabilitācijas nodaļās	05.01.00 „Sociālās rehabilitācijas valsts programmas”	1 636 377
3.	MK 2014.gada 19.augusta protokola Nr.44 48.§ 2.punkts un MK 2014.gada 12.novembra protokola Nr.62 2.§ 2.punkts	Valsts sociālās aprūpes centra "Vidzeme" filiāles "Allaži" avārijas stāvoklī esošās ēkas 2014.gadā uzsāktās rekonstrukcijas pabeigšana, autoruzraudzība un būvuzraudzība	05.03.00 „Aprūpe valsts sociālās aprūpes institūcijās”	259 282
4.	MK 2014.gada 12.novembra protokola Nr.62 2.§ 2.punkts	Valsts atbalsta ar celiakiju slimiem bērniem pilnveidošana	20.01.00 „Valsts sociālie pabalsti”	119 100
5.	MK 2014.gada 10.novembra protokola Nr.61 28.§ 3.1. apakšpunkts	Sociālās rehabilitācijas nodrošināšana no vardarbības cietušām pilngadīgām personām un vardarbību veikušām personām	05.01.00 „Sociālās rehabilitācijas valsts programmas”	554 541
6.	MK 2014.gada 10.novembra protokola Nr.61 28.§ 3.2. apakšpunkts	Valsts sociālā pabalsta ČAES avārijas seku likvidēšanas dalībniekiem un mirušo dalībnieku ģimenēm palielināšana	20.01.00 „Valsts sociālie pabalsti”	541 833

Nr. p.k.	Ministru kabineta lēmums	Pasākums un tā īss apraksts	Programmas/ apakšprogrammas (kuras ietvaros pasākums īstenots) kods un nosaukums	Izdevumu palielinājums 2015. gadā, euro
7.	MK 2014.gada 10.novembra protokola Nr.61 28.§ 3.3. apakšpunkts	Centralizēto funkciju un minimālo sociālo garantiju nodrošināšana nozares institūcijās strādājošiem	97.02.00 „Nozares centralizēto funkciju izpilde”	1 392 385
8.	MK 2014.gada 12.novembra protokola Nr.62 2.§ 4.punkts	Minimālās mēneša darba algas paaugstināšana līdz 360 <i>euro</i> un mēneša darba algas skalu minimuma korekcija ar 2015.gada 1.janvāri	×	1 900 922
8.1.	×	×	05.01.00 „Sociālās rehabilitācijas valsts programmas”	1 316 454
8.2.	×	×	05.03.00 "Aprūpe valsts sociālās aprūpes institūcijās"	572 156
8.3.	×	×	05.37.00 "Sociālās integrācijas valsts aģentūras administrēšanas un profesionālās un sociālās rehabilitācijas pakalpojumu nodrošināšana"	10 287
8.4.	×	×	07.01.00 "Nodarbinātības valsts aģentūras darbības nodrošināšana"	1 249
8.5.	×	×	21.01.00 "Darba tiesisko attiecību un darba apstākļu kontrole un uzraudzība"	776

Nr. p.k.	Ministru kabineta lēmums	Pasākums un tā īss apraksts	Programmas/ apakšprogrammas (kuras ietvaros pasākums īstenots) kods un nosaukums	Izdevumu palielinājums 2015. gadā, euro
9.	Priekšlikums Nr.54 likumprojekta "Par vidēja termiņa budžeta ietvaru 2015., 2016. un 2017.gadam" otrajam lasījumam un priekšlikums Nr.60 likumprojekta "Par valsts budžetu 2015.gadam" otrajam lasījumam (pieņemti Saeimā 17.12.2014.).	Vardarbībā cietušo bērnu sociālās rehabilitācijas pakalpojuma nodrošināšana, tai skaitā: administratīvo izdevumu palielināšana saistībā ar minimālās mēneša darba algas paaugstināšanu līdz 360 euro no 2015.gada 1.janvāra (7 415 euro) un pakalpojuma kvalitātes nodrošināšana (8 885 euro).	05.01.00 „Sociālās rehabilitācijas valsts programmas”	16 300
	Kopā	–	–	9 420 740

Pielikums Nr.5 Pabalstu un pensiju izmaksas

Pensijas, pabalsta veids	Vidējais saņēmēju skaits mēnesī (personas)	Vidējais apmērs mēnesī euro)	Kopējie izdevumi 2015. gadā (tūkst. euro)	Kopējie izdevumi 2014. gadā (tūkst. euro)
Budžeta programma 04.01.00 Valsts pensiju speciālais budžets				
Vecuma pensija	463 511	287,95	1 601 597,0	1 586 464,7
Pensija apgādnieka zaudējuma gadījumā	16 783	139,86	28 167,6	29 578,9
Augstākās padomes deputātu pensijas	94	1 806,02	2 037,2	1903,3
Pensijas saskaņā ar speciāliem lēmumiem	37	14,87	7,0	14,3
Izdienas pensijas	3 181	332,17	12 679,8	13 072,2
Apbedīšanas pabalsts	1 982	448,17	10 659,2	10 400,8
Kaitējuma atlīdzība Černobiļas AES avārijas rezultātā cietušajām personām	37	101,05	44,9	54,5
Pabalsts pensijas saņēmēja nāves gadījumā pārdzīvojušam laulātajam	477	493,98	2 827,6	2 900,0
Budžeta programma 04.02.00 Nodarbinātības speciālais budžets				
Bezdarbnieka pabalsts	38 070	223,5	102 105,3	85 228,7
Apbedīšanas pabalsts	14	185,23	31,1	33,3
Budžeta programma 04.03.00 Darba negadījumu speciālais budžets				
Slimības pabalsts	280	1046,44	3 516,0	2 724,7
Atlīdzība par darbaspēju zaudējumu	7 574	272,65	24 780,8	22 776,6
Atlīdzība par apgādnieka zaudējumu	74	264,27	234,7	193,4
Apbedīšanas pabalsts	3	781,33	28,1	24,4
Budžeta programma 04.04.00 Invaliditātes, maternitātes un slimības speciālais budžets				
Invaliditātes pensijas	70 022	169,72	142 611,1	141 223,2
Pensijas saskaņā ar speciāliem lēmumiem	2 016	204,47	4 946,6	5 231,0
Slimības pabalsts	14 126	669,59	113 504,0	82 205,4

Pensijas, pabalsta veids	Vidējais saņēmēju skaits mēnesī (personas)	Vidējais apmērs mēnesī euro	Kopējie izdevumi 2015. gadā (tūkst. euro)	Kopējie izdevumi 2014. gadā (tūkst. euro)
Maternitātes pabalsts	1 523	2 213,05 ¹⁷	40 445,6	34 574,1
Paternitātes pabalsts	885	267,27 ¹⁸	2 838,4	2 838,4
Apbedīšanas pabalsts	188	1071,17	2 416,6	2 412,9
Kaitējuma atlīdzība Černobiļas AES avārijas rezultātā cietušajām personām	1 226	111,60	1 641,8	1 556,6
Darbā nodarītā kaitējuma atlīdzība	1 166	89,06	1 246,1	1 304,5
Pabalsts pensijas saņēmēja nāves gadījumā pārdzīvojušam laulātajam	24	497,50	143,3	130,4
Vecāku pabalsts	21 816	291,79	76 388,5	70 877,4
Budžeta programma 20.01.00 Valsts sociālie pabalsti				
Kaitējuma atlīdzība Černobiļas AES avārijas rezultātā cietušajām personām	424	83,08	422,7	402,4
Bērna kopšanas pabalsts	37 850	128,23	58 241,6	40 379,4
Bērna invalīda kopšanas pabalsts	2 013	214,47	5 180,8	5 061,2
Ģimenes valsts pabalsts	313 106	19,30	72 516,9	42 971,3
Piemaksa pie ģimenes valsts pabalsta par bērnu invalīdu	7 755	107,37	9 991,6	9 777,3
Bērna piedzimšanas pabalsts	1 838	421,70	9 301,0	9 200,7
Valsts sociālā nodrošinājuma pabalsts	17 759	105,91	22 569,4	21 060,1
Pabalstiem aizbildnim par bērna uzturēšanu	2 312	30,11	835,4	1 113,7
Atlīdzība par aizbildņa pienākumu pildīšanu	3 531	54,29	2 300,4	2 397,8
Atlīdzība par audžuģimenes pienākumu pildīšanu	491	115,16	678,5	686,3
Pabalsts invalīdam, kuram nepieciešama īpaša kopšana	13 837	216,74	35 989,0	28 953,2

¹⁷ Maternitātes pabalsts par visu pirmsdzemdību vai pēcdzemdību periodu

¹⁸ Paternitātes pabalsts par 10 dienām

Pensijas, pabalsta veids	Vidējais saņēmēju skaits mēnesī (personas)	Vidējais apmērs mēnesī euro)	Kopējie izdevumi 2015. gadā (tūkst. euro)	Kopējie izdevumi 2014. gadā (tūkst. euro)
Valsts sociālais pabalsts Černobiļas AES seku likvidēšanas dalībniekiem un mirušo dalībnieku ģimenēm	3 434	101,07	4 164,8	3 567,7
Pabalsts transporta izdevumu kompensēšanai invalīdiem, kuriem ir pārvietošanās grūtības	22 331	79,31	3 542,1	3 261,0
Pabalsts par asistenta izmantošanu personām ar I grupas redzes invaliditāti	2 019	67,14	1 626,6	2 035
Pabalsts ar celiakiju slimiem bērniem	1 398	113,14	1 898,0	1 781,8
Apbedīšanas pabalsts sociālā pabalsta saņēmēja nāves gadījumā	28	180,35	60,6	56,5
Atlīdzība par adopciju	12	1 363,58	196,4	163,5
Atlīdzība par adoptējamā bērna aprūpi	23	66,40	18,3	17,4
Budžeta programma 20.02.00 Izdienas pensijas				
Izdienas pensijas	7 013	363,10	30 556,7	28 862,2
Apbedīšanas pabalsts	3	591,83	21,3	18,4
Budžeta programma 20.03.00 Piemaksas pie vecuma un invaliditātes pensijām				
Piemaksas pie vecuma pensijām	418 296	32,49	163 067,5	172 030,5
Piemaksas pie invaliditātes pensijām	45 806	13,84	7 607,2	8 686,5

Pielikums Nr.6 Valsts sociālie pakalpojumi

Pakalpojuma veids	Izlietotais finansējums (euro)	
	2015. gadā	2014. gadā.
Ilgstošā sociālā aprūpe līgumorganizācijās ¹⁹	4 636 963	4 102 106
Valsts ilgstošā sociālā aprūpe VSAC kopā	36 079 357	35 490 726
tai skaitā		
VSAC "Latgale"	7 610 138	7 446 783
VSAC "Zemgale"	5 917 024	5 984 436
VSAC "Kurzeme"	6 329 632	6 312 839
VSAC "Vidzeme"	5 896 057	6 005 621
VSAC "Rīga"	10 326 506	9 741 047
Tehnisko palīglīdzekļu nodrošināšana kopā	4 243 115	6 949 084
tai skaitā		
VSIA „Nacionālais rehabilitācijas centrs „Vaivari””	3 152 243	4 391 911
Latvijas Neredzīgo biedrība (LNS)	375 393	844 263
Latvijas Nedzirdīgo savienība (LNB)	715 479	1 712 910
No vardarbības cietušo bērnu sociālā rehabilitācija	1 424 115	1 440 914
Pakalpojums kredīta procentu segšanai invalīdiem, kuri ņēmuši kredītu mājokļa pielāgošanai	1 360	1 401
Černobiļas atomelektrostacijas seku likvidēšanas dalībnieku un Černobiļas avārijas rezultātā cietušo personu apliecību finansēšana	4 388	4 803
Sociālās rehabilitācijas pakalpojums no psihoaktīvajām vielām atkarīgām personām - bērniem un pieaugušiem	235 588	170 357

¹⁹ (Samaksa tiek veikta par ilgstošas sociālās aprūpes un sociālās rehabilitācijas pakalpojumu sniegšanu personām ar smagiem garīga rakstura traucējumiem konkursa rezultātā izvēlētām līgumorganizācijām un psihoneiroloģiskajām slimnīcām, kuras ilgstošās aprūpes pakalpojumus nodrošina saskaņā ar MK 22.12.2010. rīkojumu Nr.749 „Par ilgstošas sociālās aprūpes un sociālās rehabilitācijas pakalpojumu nodrošināšanu valsts sabiedrībā ar ierobežotu atbildību „Rīgas psihiatrijas un narkoloģijas centrs”, valsts sabiedrībā ar ierobežotu atbildību „Daugavpils psihoneiroloģiskā slimnīca”, valsts sabiedrībā ar ierobežotu atbildību „Slimnīca ”Ģintermuiža”” un valsts sabiedrībā ar ierobežotu atbildību "Strenču psihoneiroloģiskā slimnīca””)

Pakalpojuma veids	Izlietotais finansējums (euro)	
	2015. gadā	2014. gadā.
Sociālās rehabilitācijas pakalpojums cilvēku tirdzniecības upuriem	71 687	96 102
Psihologa konsultācijas, ģimenēm ar bērniem līdz 18 gadu vecumam, kuriem invaliditāte noteikta pirmreizēji, saskaņā ar Invaliditātes likumu	219	26
Asistenta pakalpojumi bērniem ar invaliditāti nokļūšanai uz/no mācību iestādes, dienas centra, I grupas invalīdiem ar pārvietošanās vai garīga rakstura traucējumiem un II grupas invalīdiem ar garīga rakstura traucējumiem, kuri apmeklē dienas centru, mācās vai strādā, saskaņā ar Invaliditātes likumu	14 002 951	8 611 352
LNS surdotulka pakalpojumi personām saskarsmes ar juridiskām un fiziskām personām nodrošināšanai	432 214	328 589
LNS surdotulka pakalpojumi personām profesionālās pamatizglītības, profesionālās izglītības un augstākās izglītības pakalpojumu iegūšanai	65 554	60 086
LNS sociālās rehabilitācijas pakalpojums dzirdes invalīdiem kopā	520 954	545 620
LNB sociālās rehabilitācijas pakalpojums redzes invalīdiem	495 641	442 719
Sociālās aprūpes pakalpojumu sniegšana Dienas centros personām ar garīga rakstura traucējumiem	193 477	62 492
Grupu mājas (dzīvokļa) pakalpojuma sniegšana personām ar garīga rakstura traucējumiem	158 144	146 142
Pakalpojums "Sociālās rehabilitācijas pakalpojumi no vardarbības cietušām pilngadīgām personām"	46 514	-
Biedrībā "Marta" vardarbībā cietušo pilngadīgo sieviešu konsultēšana	-	15 000