



Slimību profilakses un
kontroles centrs

HIV, STI, B un C hepatītu, tuberkulozes izplatības ierobežošanas pasākumu nodrošināšana

Slimību profilakses un kontroles centra
Infekcijas slimību riska analīzes un profilakses
departaments
Infekcijas slimību profilakses un pretepidēmijas
pasākumu nodaļas vadītāja **A.Brila**, Dr.med.



Slimību profilakses un
kontroles centrs

Infekcijas izplatīšanās ķēde



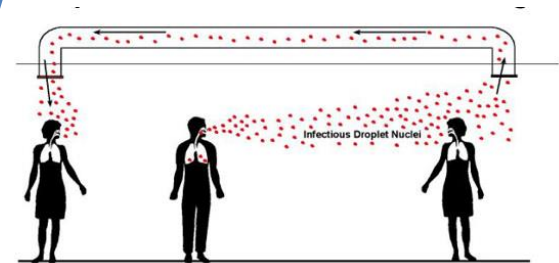
**Infekcijas
avots**



**Infekcijas
pārvešanas
faktori**



**Uzņēmīgā
persona**





Infekcijas slimību izraisītāju pārvešanas mehānismi, izplatīšanas ceļi un pārvešanas faktori

Slimību profilakses un kontroles centrs Infekcijas grupa	Infekcijas slimību izraisītāja pamatlokalizācija	Pārvešanas mehānisms	Pārvešanas faktors	Izplatīšanas ceļš
Elpceļu infekcijas	Augšējie elpceļi	Aspirācijas	Šķidrums aerosols Sauss aerosols	Gaisa – pilienu; gaisa – putekļu
Zarnu infekcijas	Kuņģa – zarnu (gremošanas) trakts	Fekāli - orālais	Ūdens, pārtika, rokas, sadzīves priekšmeti, mušas u.c.	Ūdens, alimentārais, sadzīves kontakta
Asins infekcijas	Asinīs	Transmisīvais	Posmkāji	Inokulācijas kontaminācijas
Ārējo apvalku infekcijas	Āda, gļotādas	Kontakta	Ķermeņa ārējie apvalki (āda, gļotādas), rokas. Augsne, ūdens, sadzīves priekšmeti, darbarīki u.c. Posmkāji	Tiešais kontakts, netiešais kontakts sadzīvē, transmisīvais
Asins un ārējo apvalku infekcijas	Asinīs, āda, gļotādas	Mākslīgais	Medicīniskie instrumenti, aparatūra, ievadāmie preparāti u.c.	Parenterālais
Zarnu infekcijas	Gremošanas trakts	Mākslīgais	Pārtika, ūdens u.c.	Enterālais



Slimību profilakses un
kontroles centrs

HIV/AIDS

HIV - cilvēka imūndeficīta vīruss

HIV vīruss vairojas, iznīcinot asins šūnas, kas atbild par imunitāti, un izraisa pastiprinātu imūnsistēmas novājināšanos.

AIDS - iegūts imūndeficīta sindroms rodas HIV infekcijas attīstības rezultātā

Infekcijas avots – inficēts cilvēks!

Inficēšanās ar HIV var notikt:

ja inficēta cilvēka **asinis, izdalījumi no dzimumorgāniem** (sperma, sekrēts, kas izdalās pirms ejakulācijas, maksts sekrēts) vai **mātes piens** (zīdaiņiem) nonāk otra cilvēka organismā.

lietojot kopīgus injicēšanas piederumus (šļirces, adatas u.c.);



Slimību profilakses un
kontroles centrs

Kā NEVAR inficēties ar HIV

- Sarokojoties, apskaujoties
- skūpstoties
- šķaudot vai klepojot;
- ar kopīgiem sadzīves priekšmetiem (telefonu, datoru, dvieli u.c.),
- lietojot kopīgu uzturu un traukus,
- apmeklējot kopīgas tualetes, dušas,
- peldoties baseinā;
- sabiedriskajā transportā,
- saskaroties ar sviedriem, asarām, siekalām, izdalījumiem no deguna, urīnu, izkārnījumiem, atvēmtām masām, ja vien tie nesatur asinis,
- insektu un dzīvnieku kodumu vai skrāpējumu rezultātā.

Profilakse



Slimību profilakses un
kontrolē centrs

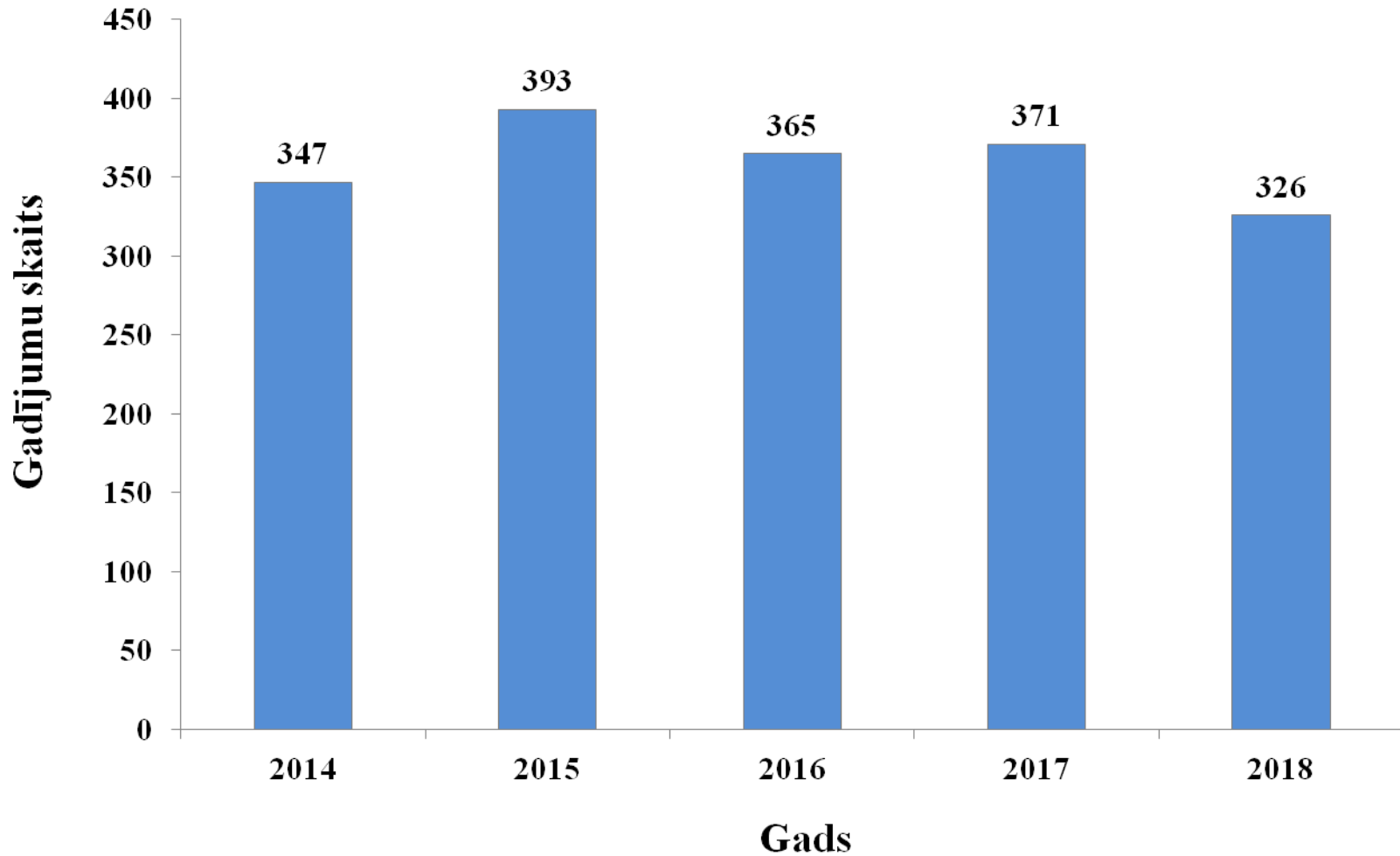
- Iesaistoties gadījuma dzimumsakaros un bieži mainot partnerus, obligāti **lietot prezervatīvu**;
- nelietot kopīgus injicēšanas piederumus (šļircēs, adatas u.c.);
- izvairīties veikt skaistumkopšanas procedūras (tetovējumi, pīrsings, skarifikācija u.c.) vietās, kur nav iespējams pārliecināties par higiēnas prasību ievērošanu;
- **regulāri pārbaudīt veselību un veikt HIV testu.**
- analīzes var nodot arī jebkurā laboratorijā ar ģimenes ārsta nosūtījumu, maksājot pacienta iemaksu, vai bez ārsta nosūtījuma par pilnu samaksu.
- HIV eksprestestu bez maksas un anonīmi var veikt arī kādā no [HIV profilakses punktiem](https://www.spkc.gov.lv/lv/tavai-veselibai/hiv-profilakses-punkti) (<https://www.spkc.gov.lv/lv/tavai-veselibai/hiv-profilakses-punkti>).

Pret HIV pasaulē vēl nav izgudrota vakcīna, līdz ar to ļoti svarīgi ir ievērot profilakses pasākumus, lai pēc iespējas samazinātu iespēju inficēties ar HIV.



Slimību profilakses un
kontroles centrs

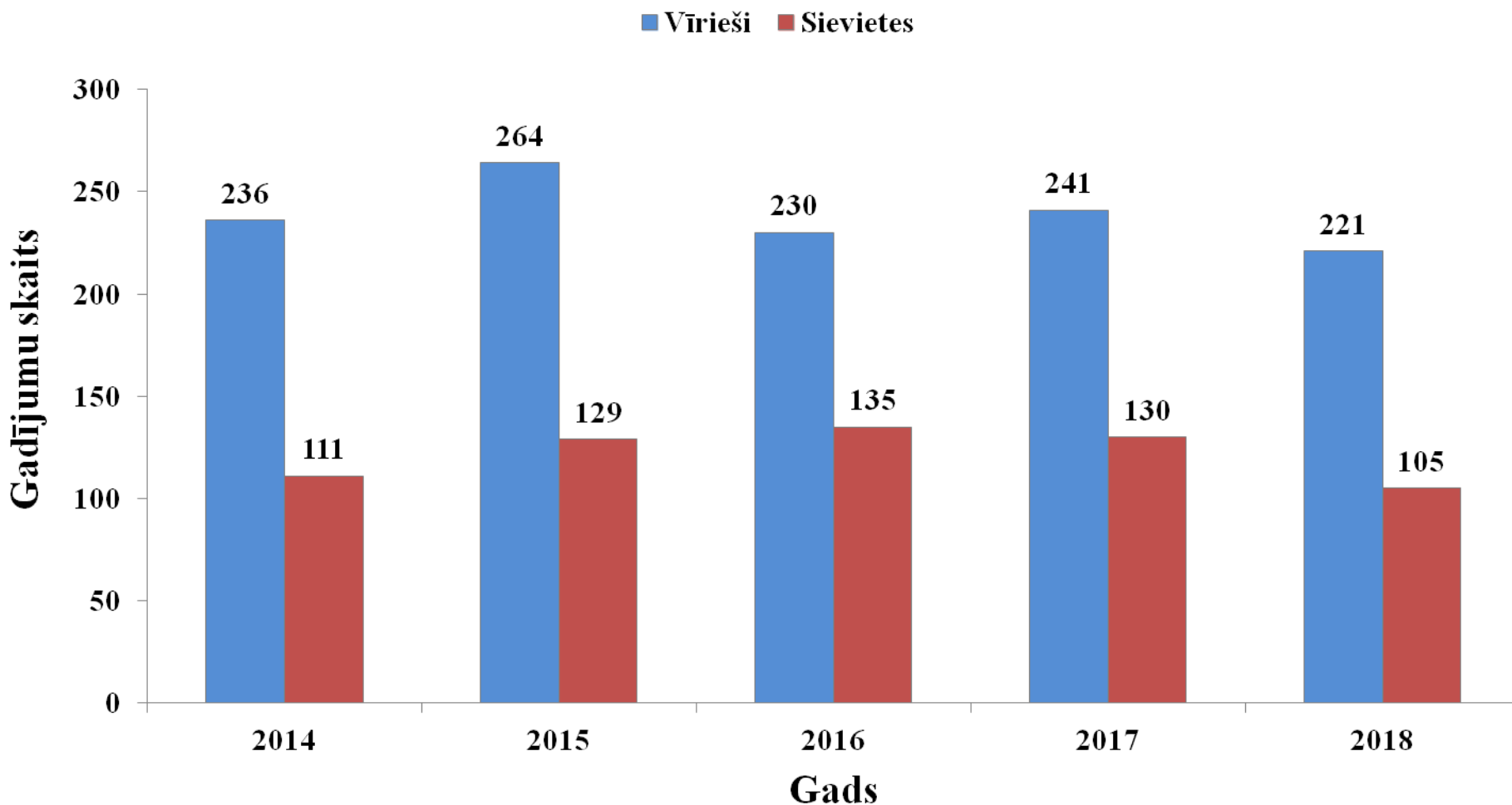
Jaunatklātie HIV infekcijas gadījumi Latvijā 2014.-2018.gadā





Slimību profilakses un
kontroles centrs

Jaunatklātie HIV gadījumi Latvijā sadalījumā pēc dzimuma





Slimību profilakses un
kontroles centrs

Hepatīta vīrusi A, E, B, C

A

E

B

C

Zarnu infekciju izplatīšanās ceļš
(dzeramais ūdens, pārtika)

Asins pārvešanas ceļš

Akūts hepatīts

Hronisks hepatīts

Komplikācijas



Slimību profilakses un
kontroles centrs

B un C HEPATĪTI

B un C HEPATĪTI ir akūta vai hroniska aknu slimība, kuru izraisa vīrusi ar parentērālo pārvešanas mehānismu

Inficēšanās notiek ar slima cilvēka asinīm vai citiem bioloģiskiem šķidrumiem nonākot cita cilvēka asinīs vai uz gļotādām.

Vīruss var nokļūt organismā caur sīkām ādas brūcēm, nobrāzumiem vai caur gļotādu.

Inkubācijas periods:

- **40 līdz 180 dienas** (B hepatīts)
- **6 līdz 10 nedēļas** (C hepatīts)

Simptomi:

-Slimības sākumā parādās gripai līdzīgi simptomi (drudzis, nespēks, apetītes zudums), sāpes vēderā, slikta dūša. Vēlāk var pievienoties dzelte, tumšs urīns, bezkrāsainas fēces

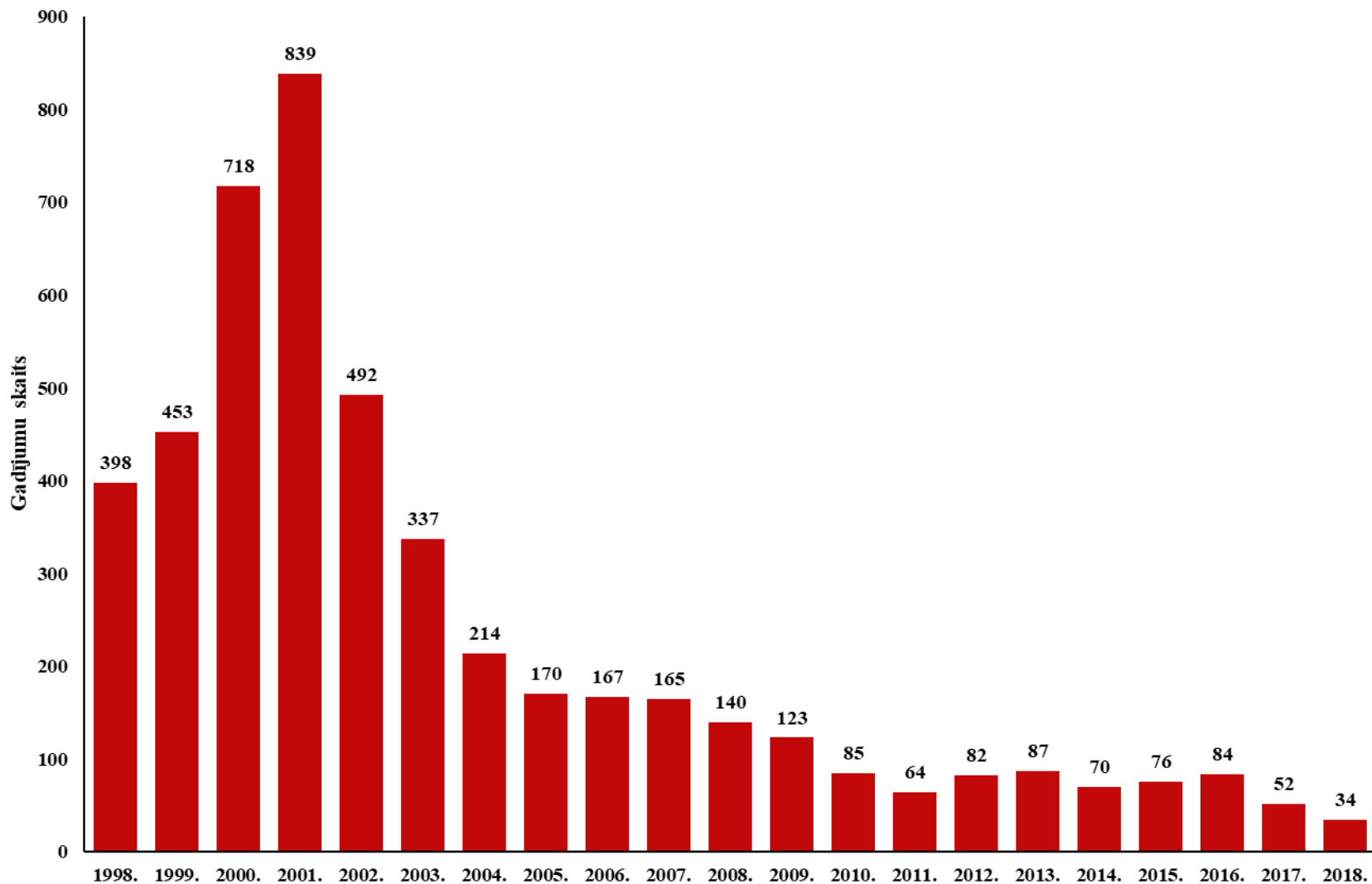
55-80% C hepatīta gadījumu, 5-10% B hepatīta veidojas hroniskas formas

20-30 % gadījumu attīstās **aknu ciroze, aknu vēzis** un aknu mazspēja



Slimību profilakses un
kontrols centrs

Akūts B hepatīts

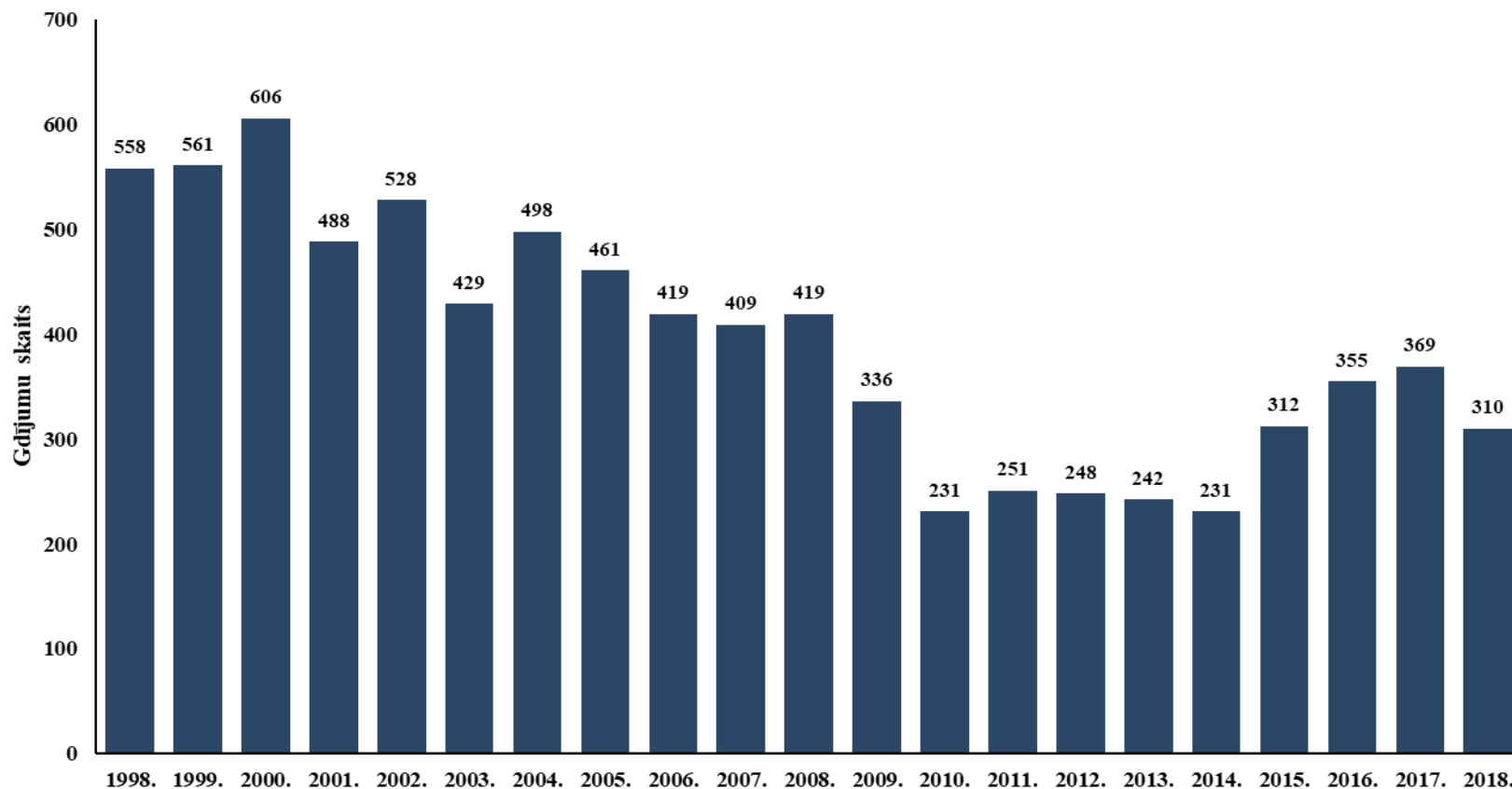




Slimību profilakses un
kontrolē centrs

Hronisks B hepatīts

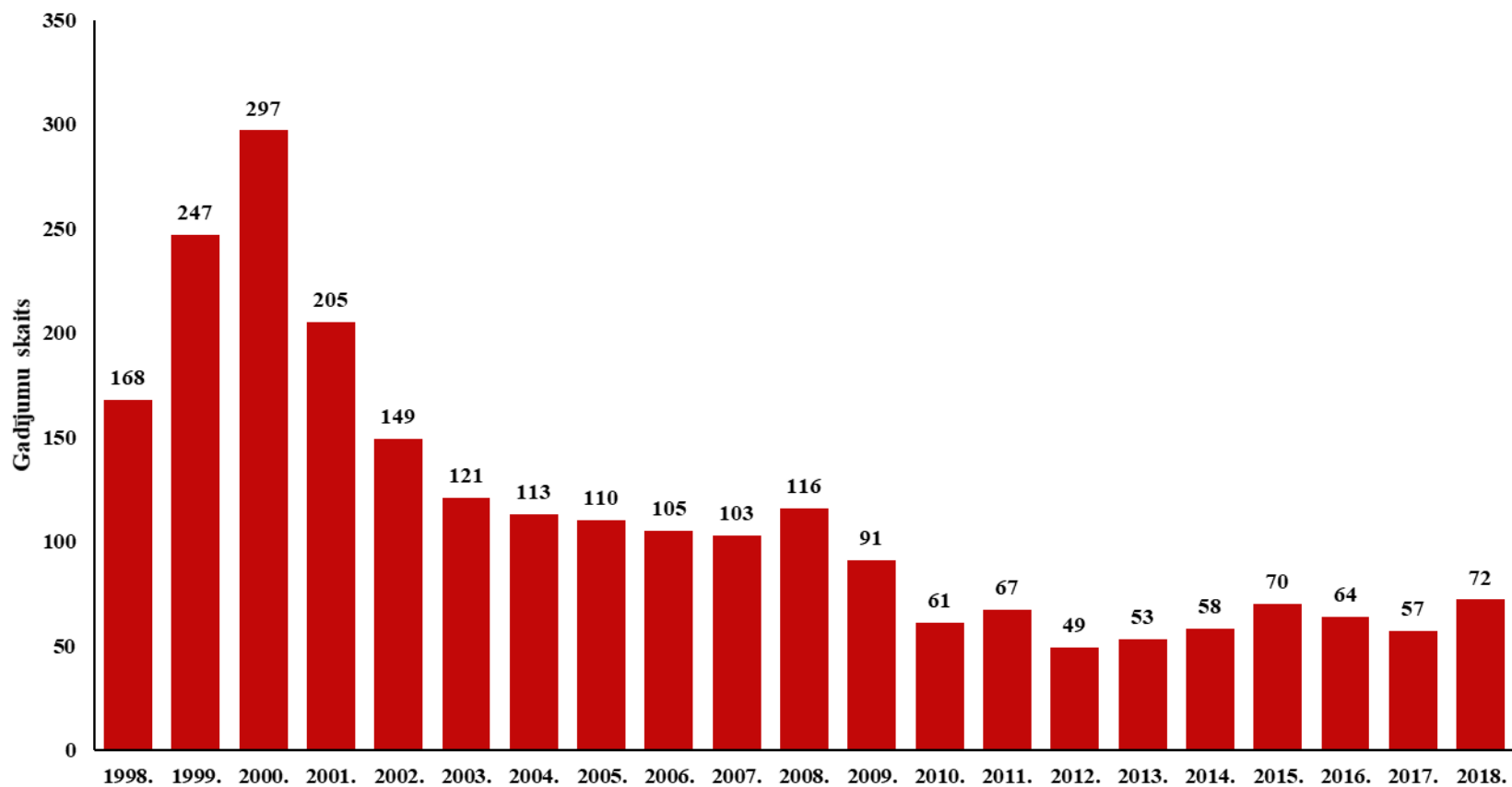
Hronisks B hepatīts. Gadījumu skaits.





Slimību profilakses un
kontroles centrs

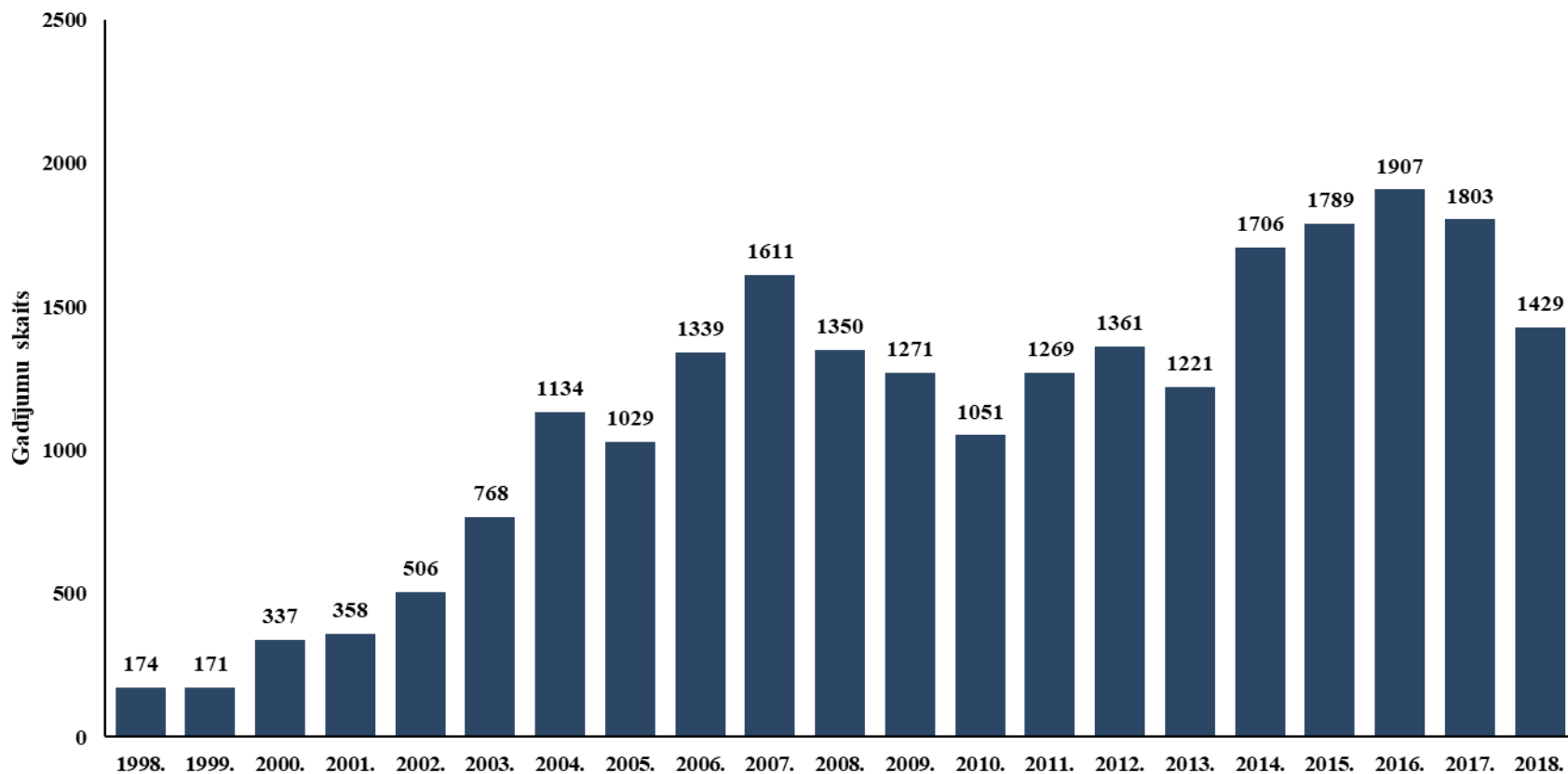
Akūts C hepatīts





Slimību profilakses un
kontroles centrs

Hronisks C hepatīts

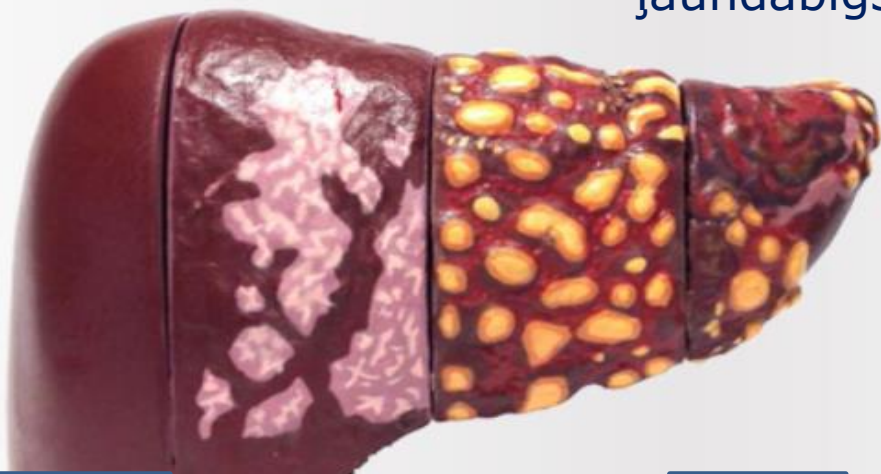




Slimību profilakses un
kontroles centrs

A, E, B un C hepatīts

- Infekcijas, ko izraisa dažādi vīrusi
- Var pāriet bez ārstēšanas vai attīstīties hroniska infekcija
- Hroniskā forma var izraisīt fibrozi, cirozi vai aknu vēzi
- Bojājuma rezultātā aknu audi pārveidojas:
 - taukaudos - taukainās aknas, jeb **steatoze**;
 - saistaudos – **fibroze**, smagāka stadija – **ciroze**;
 - ļaundabīgs audzējs – **aknu vēzis** jeb karcinoma



VESELA
AKNA

FIBROZE

CIROZE

VĒZIS



Rīcība nelaimes gadījumā

- **Ādas bojājuma gadījumā pirms pārsēja uzlikšanas:**
 - mazgā brūci ar ūdeni un ziepēm
 - ļauj brūcei brīvi asiņot
 - neberzē un nesaspiež bojājuma vietu
 - skalo zem tekoša ūdens 3-5 minūtes
- **Kontakta gadījumā ar gļotādu vai bojātu ādu:**
 - muti, degunu un ādu skalo ar tīru ūdeni vienu minūti
 - acis skalot ar tīru ūdeni, fizioloģisku šķīdumu vai sterilu ūdeni
 - ja lieto kontaktlēcas, acis skalo pirms un atkārtoti pēc kontaktlēcu izņemšanas
- **Vērsties RAKUS Latvijas Infektoloģijas centra AIDS ambulatorajā nodaļā vai uzņemšanas nodaļā - Rīgā, Linezera ielā 3, tālrunis - 67014532**



Slimību profilakses un
kontroles centrs

Sifiliss

Sifilisu izraisa baktērija (bālā treponēma).

Sifiliss ir seksuāli transmisīva infekcijas slimība, inficēšanās notiek dzimumkontaktā ceļā. Ļoti reti var inficēties arī ciešā sadzīves kontaktā – skūpstoties, kopīgi ar slimu cilvēku lietojot dvieļus un citus sadzīves priekšmetus

Inkubācijas periods 10 - 90 dienas (parasti 3 nedēļas).

Simptomi:

- Sākuma parādās viena vai vairākas nesāpīgas, cietas čūliņas baktēriju iekļūšanas vietā
- Pēc pāris nedēļām palielinās limfmezgli cirksnī, vēl pēc 3 nedēļām uz ādas un gļotādām parādās izsitumi – sārti plankumi, mezgliņi.
- Palielinās limfmezgli arī citās vietās. Pāris mēnešu laikā sākotnēja čūliņa sadzīst un izzūd izsitumi.

Ja slimība netiek ārstēta, izsitumi atkārtoti parādās gan uz ādas, gan gļotādām pēc **3 mēnešiem**, var izkrist mati, aizsmok balss, pēc laika arī šis pazīmes pakāpeniski izzūd.

Pēc tam ilgstoši (**5 līdz 25 gadus**), atkarība no imūnsistēmas stāvokļa attīstās nervu sistēmas, sirds, asinsvadu un iekšējo bojājumi, kas var izraisīt plānprātību, paralīzi, invaliditāti.



Slimību profilakses un
kontroles centrs

Sifilisa profilakse

Veicot profesionālo darbību:

- Kontaktējoties ar slimo cilvēku infekciozā stadijā (kad ir čūlas vai izsitumi), vai par to ir aizdomas, jālieto **cimdi** un rūpīgi jāmazgā rokas pēc cimdu novilkšanas (var izmantot roku dezinfektantus, ja ūdens un ziepes nav pieejams) izmantot parastu dezinficējušo līdzeklī
- Būtu vēlams, roku dezinfektantu vienmēr ņemt līdzi, ja tas ir efektīvs līdzeklis arī citu slimību profilaksei, kad ir nepieciešama roku apstrāde (mazgāšana)



Slimību profilakses un
kontroles centrs

Profilakse



Pret STI **nav vakcīnas**, tādēļ galvenais profilaksē ir principa “drošs sekss” ievērošana:

- atturēties no dzimumakta, ja partneris ir inficēts (vai par to ir aizdomas) ar STI,
- samazināt seksuālo partneru skaitu, būt uzticīgam vienam partnerim,
- nestāties dzimumattiecībās apreibinošo vielu ietekmē,
- lietot prezervatīvu visa dzimumakta laikā, var izmantot speciālo plēvi (“dental dam”)
- lietot prezervatīvu pareizi, atbilstoši ražotāja instrukcijai,
- apmeklēt ārstu un izmantot iespēju veikt pārbaudi uz STI, ja ir aizdomas par inficēšanos





Slimību profilakses un
kontroles centrs

Profilakses pasākumi inficēšanās ar HIV, STI, B un C hepatītu mazināšanai

Drošības noteikumu ievērošana:

Individuālo aizsardzības līdzekļu lietošana

pirms saskares ar asinīm vai citiem ķermeņa šķidrumiem, jāuzvelk vienreizlietojamie cimdi, aizsargbrilles, sejas maska, respirators, darba apģērbs

Izvairīšanās no asiņu un citu ķermeņa šķidrumu nokļūšanas uz bojātas ādas un vaļējām brūcēm

pirms darba brūces nosegt ar ūdensnecaurlaidīgu pārsēju, ievērot pareizo roku mazgāšanu un kopšanu, lietot mitrinošu krēmu, izvairīties no ādas kairinošiem līdzekļiem



Slimību profilakses un
kontroles centrs

Tuberkuloze

Inkubācijas periods ilgst no **divām** nedēļām līdz **diviem** mēnešiem

Plaušu tuberkulozes slimības simptomi:

- sauss vai produktīvs **klepus** divas nedēļas un ilgāk, klepus ar vai bez krēpām
- **paaugstināta ķermeņa temperatūra**, slikta ēstgriba, **svīšana** naktī, nespēks, nogurums, ķermeņa masas zudums.
- retāk **asins** spļaušana, elpas trūkums, sāpes krūtīs.

Lai arī saslimt ar tuberkulozi var jebkurš, lielākam riskam pakļauti cilvēki, kuri atrodas pastāvīgā kontaktā ar tuberkulozes slimnieku.

Riska grupas:

- slimo ar HIV infekciju;
- slimo ar hroniskām plaušu slimībām;
- slimo ar alkoholismu, narkomāniju, toksikomāniju;
- ir pārslimojuši tuberkulozi;
- ar novājinātu imunitāti;
- **veselības aprūpes iestāžu**, ieslodzījuma vietu, **patversmju** un **sociālās aprūpes iestāžu** darbinieki.



Slimību profilakses un
kontroles centrs

Tuberkulozes profilakse

Zīdaiņu vakcinācija

Rentgenoloģiskā plaušu izmeklēšana veicot obligātas veselības pārbaudes

Novērst kontaktu ar slimnieku

Ķirurģiskā maska slimniekam

Regulāri jāvēdina telpas - inficēties ar TB var tikai ilgu laiku atrodoties nevēdinātā telpā, kur uzturas vai iepriekš ir uzturējies infekciozs TB slimnieks, kurš ir klepojis un nav ievērojis klepošanas higiēnu (piemēram, klepojot nav cieši aizsedzis muti).

Jāstiprina imunitāte ievērojot veselīgu dzīvesveidu, sabalansētu darba un atpūtas režīmu, pareizu ēšanas režīmu (organisms saņem nepieciešamās olbaltumvielas, ogļhidrātus, taukus un vitamīnus).



Slimību profilakses un
kontroles centrs

Tuberkulozes profilakse

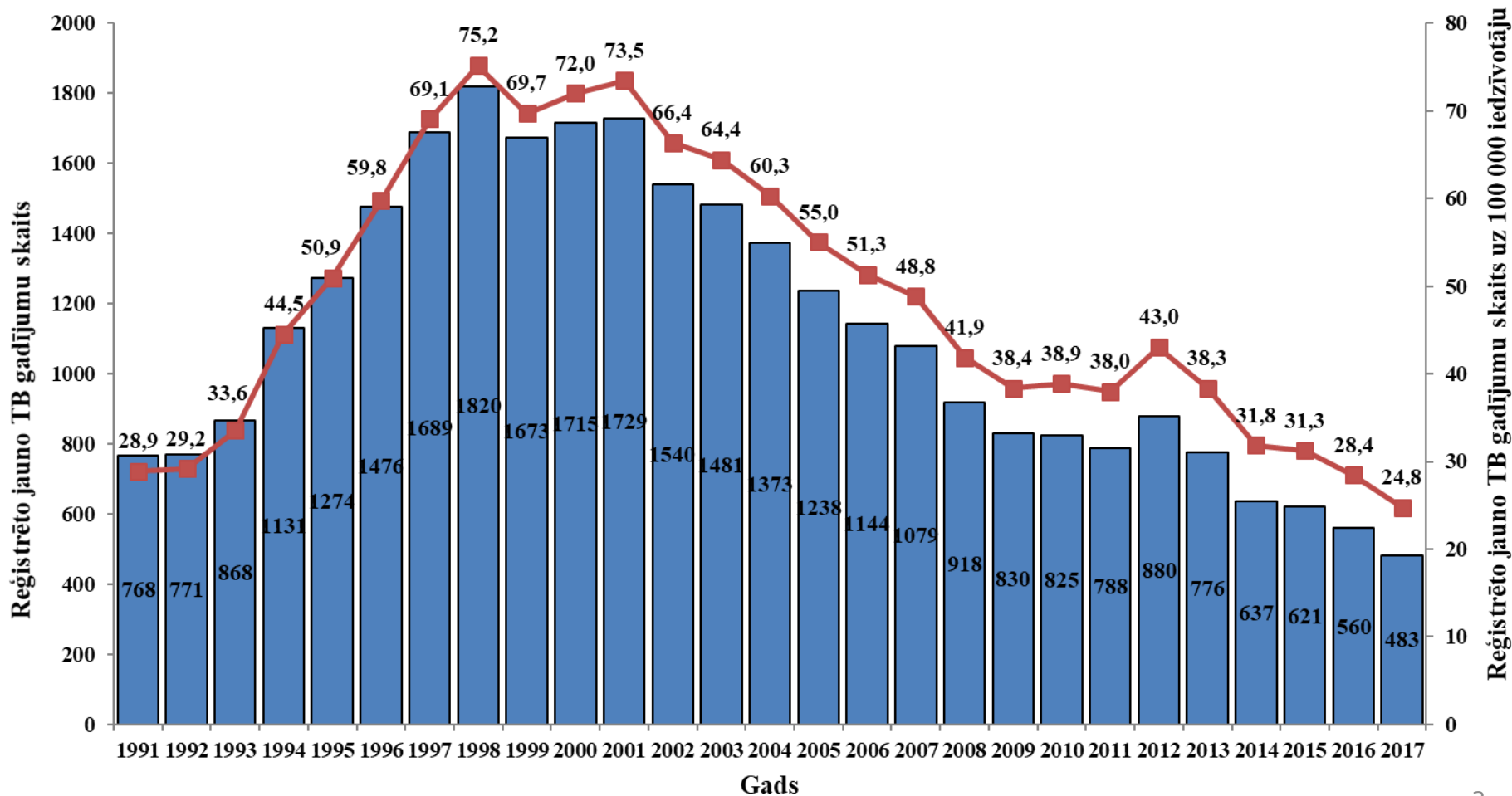
**Aizsargāt elpceļus ar masku respiratoru (filtrs PPP3)
Lietot cimdus**





Slimību profilakses un
kontroles centrs

Saslimstība ar tuberkulozi Latvijā, 1991.-2017. gadā





Slimību profilakses un
kontroles centrs

Akūtas zarnu infekcijas

Akūtām zarnu infekcijām (AZI) ar izraisītāja lokalizāciju gremošanas traktā raksturīgs **fekāli orālais** pārvešanas mehānisms

Pārvešanas faktori ir **ūdens, uzturs, rokas, sadzīves priekšmeti**, kas kontaminēti ar izraisītāju

Izplatīšanas ceļi : **ūdens, alimentārais, sadzīves kontakta**

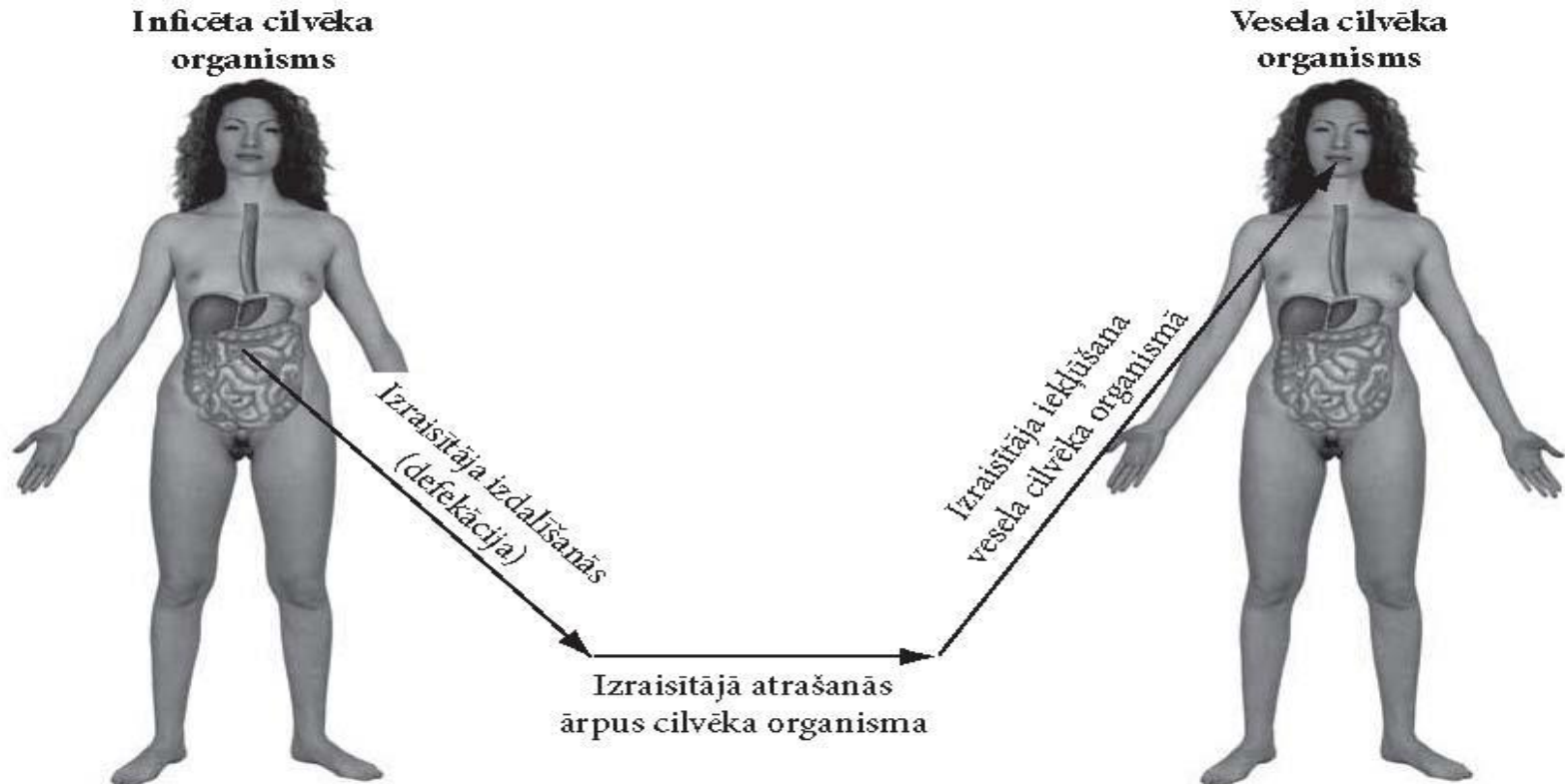
Slimības simptomi:

Gremošanas traucējumi – **slikta dūša, vemšana, caureja, sāpes vēderā, paaugstināta ķermeņa temperatūra**



Slimību profilakses un
kontroles centrs

Zarnu infekcijas





Slimību profilakses un
kontroles centrs

Zarnu infekcijas un A hepatīts

Infekcijas	2014	2015	2016	2017	2018	2019 9 mēn.
Salmoneloze	282	430	472	234	440	336
Šigeloze	10	11	3	3	23	7
Vēdertīfs/ paratīfi	2	1	6	3	7	4
Vīrusu zarnu infekcijas	5053	4518	3455	2719	2770	2740
A hepatīts	20	6	10	75	67	33



Slimību profilakses un
kontroles centrs

Zarnu infekciju profilakses pasākumi

Profilakses sistēmā galvenie ir sanitārhygiēniskie pasākumi, kuru galamērķis ir infekcijas izplatīšanas ceļu pārtraukšana, pārtraukšana, pārnesšanas risku neitralizēšana:

- apdzīvoto vietu labiekārtošana;
- cieto atkritumu savākšana un utilizācija;
- ūdensvadu, kanalizācijas tīkla, attīrīšanas iekārtu celtniecība;
- iedzīvotāju apgāde ar labas kvalitātes dzeramo ūdeni;
- **hygiēnas prasību ievērošana uzņēmumos, iestādēs un organizācijās, kas iesaistītas pārtikas apritē un pakalpojumu sniegšanā;**
- iedzīvotāju nodrošināšana ar epidemioloģiski drošu pārtiku, arī dzeramo ūdeni.

Sanitārhygiēnisko pasākumu prioritāte zarnu infekciju slimību apkarošanā nav apšaubāma!



Slimību profilakses un
kontroles centrs

Zarnu infekcijas profilakse

Inficēšanas riski, snidzot sociālo palīdzību, apsekojot vietas, kur uzturas slimie ar akūtām zarnu infekcijām cilvēki nav liels.

Iespējamās inficēšanās sadzīves kontakta ceļā

Profilakses pamatā ir higiēnas prasību ievērošana, t.sk. roku higiēna

•Ievērot personīgo higiēnu, t. sk. roku higiēnu, kura būtiski mazina vairāku infekcijas slimību izraisītāju izplatību





Slimību profilakses un
kontroles centrs

Profilakse

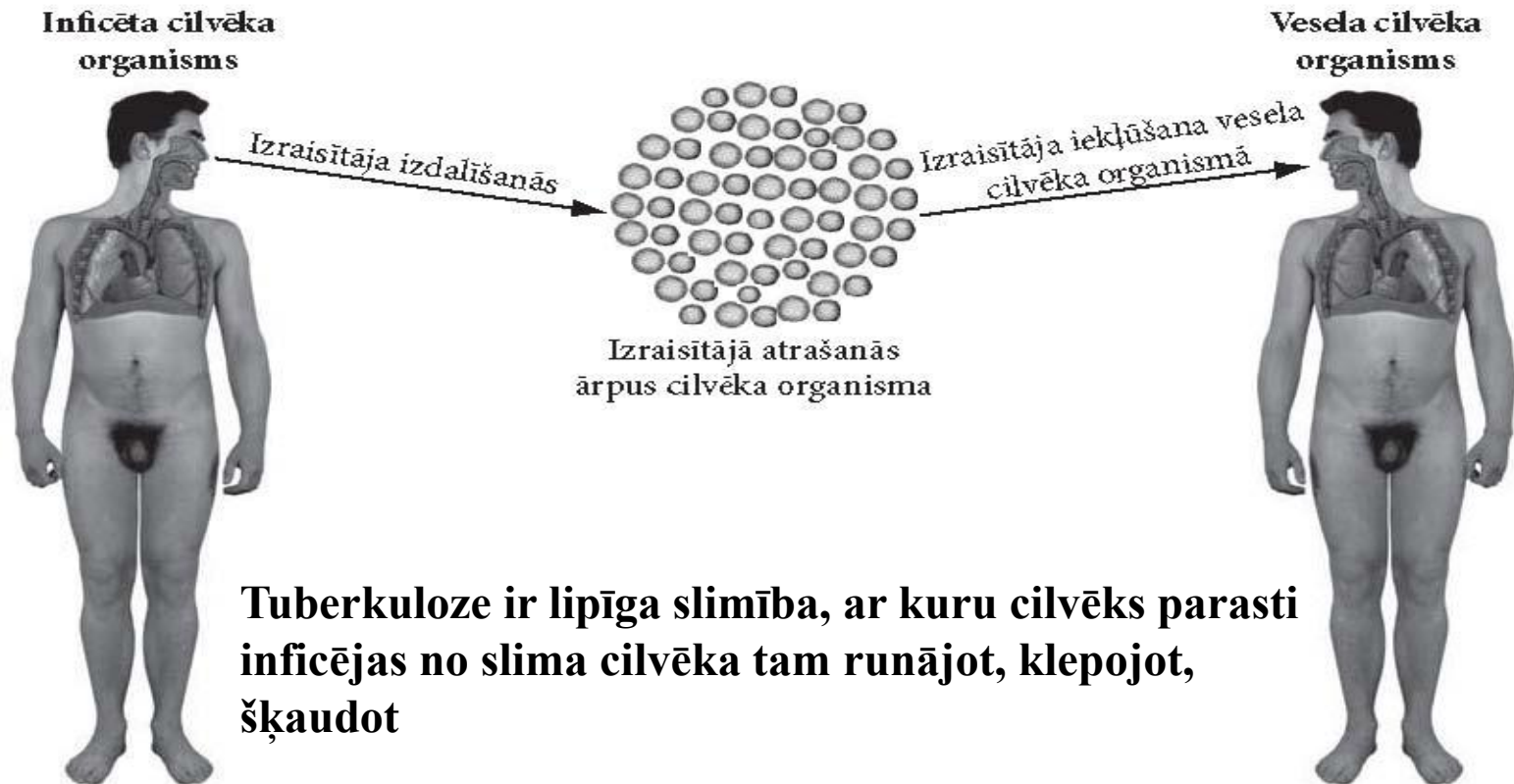
- Ievērot personīgo higiēnu, t. sk. roku higiēnu, kura būtiski mazina vairāku infekcijas slimību izraisītāju izplatību





Slimību profilakses un
kontroles centrs

Aspirācijas pārvešanas mehānisms





Slimību profilakses un
kontroles centrs

Difterija

Inficējas- ieelpojot gaisu, kas satur mikroskopiskus pilienus ar baktērijām, saskaroties ar slimnieka izdalījumiem

Infekcijas avots var būt gan ar difteriju slims cilvēks, gan arī klīniski vesels cilvēks, kuram nav simptomu, bet kurš ir difterijas baktērijas nēsātājs.

Inkubācijas periods –dažas stundas līdz **10** dienām (vidēji 2 – 5 dienas)

Slimības sākumā var novērot nedaudz paaugstinātu temperatūru, nespēku, svīšanu.

Šie simptomi pakāpeniski progresē, un attīstās **difterijai raksturīgās pazīmes:**

- vispārējs savārgums, galvas sāpes;
- temperatūras paaugstināšanās;
- kakla sāpes, apsārtums, tūska, rīšanas grūtības;
- uz mandelēm parādās pelēks aplikums, kas var izplatīties pa visu rīkli.
- balss aizsmakums un apgrūtināta elpošana;



Slimību profilakses un
kontrols centrs

Difterija





Slimību profilakses un
kontroles centrs

Ādas difterija





Slimību profilakses un
kontroles centrs

Difterijas profilakse

No saslimšanas ar difteriju pasargā tikai **savlaicīga un regulāra vakcinācija** pret difteriju.

Imunitāte nesaglabājas visu mūžu - ik pēc 5 – 10 gadiem ir nepieciešams veikt revakcināciju (atkarībā no inficēšanās riska – policijas iestāžu operatīvajiem darbiniekiem – ik 5-9 gadus), robezsargiem – ik 10 gadus

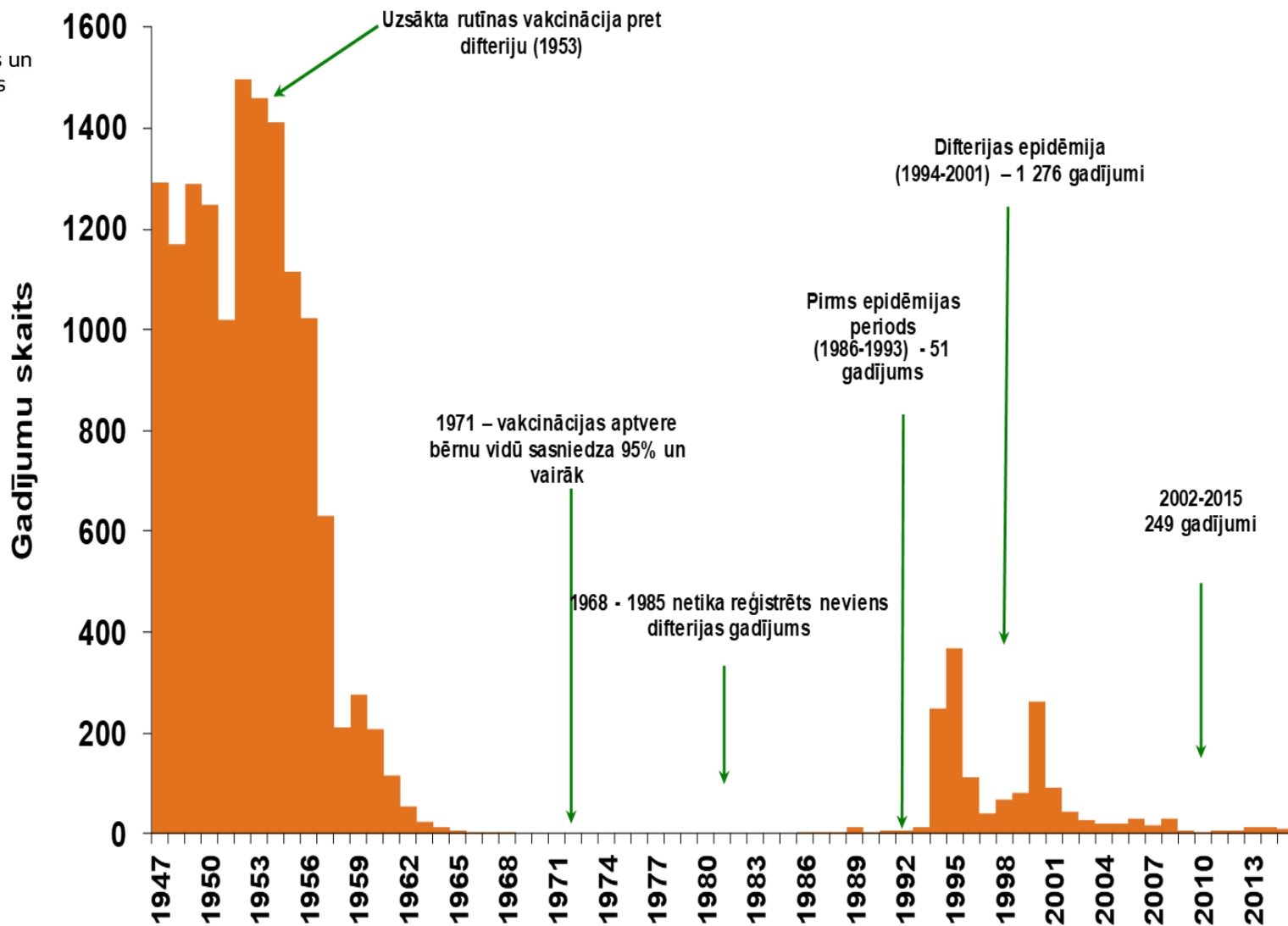
Ja esat bijuši ciešā kontaktā ar difterijas slimnieku jums ir jāveic bakterioloģiskā pārbaude un nedēļu (7 dienas) jānovēro veselības stāvoklis pie ģimenes ārsta

Mazgāt rokas ar ziepēm un ūdeni pēc kontakta ar ādas brūcēm. Jāvelk cimdi kontaktējoties ar personu ar ādas brūcēm, čulām.

Cilvēkam klepojot vai šķaudot jāaizklāj mute ar kabatlakatiņu, ķirurģisku masku, apmeklējot slimnieku darbiniekiem jālieto maska vai respirators



Slimību profilakses un
kontroles centrs





Slimību profilakses un
kontrolēšanas dienests

Masalas

Masalu simptomi – pēkšņs sākums ar iesnām, klepu un drudzi. Acis kļūst sarkanas un jūtīgas pret gaismu. Slimībai progresējot, parasti no trešās līdz septītajai slimības dienai, temperatūra var sasniegt **39-41 °C**, un parādās izsitumi, kas ilgst no četrām līdz septiņām dienām.

Izsitumi sākas uz sejas un pēc tam izplatās pa visu ķermeni. Uz smaganām un vaigu iekšpuses var parādīties mazi balti plankumiņi (Koplika plankumi).

Komplikācijas – biežākās masalu komplikācijas ir vidusauss iekaisums, caureja un pneimonija. Apmēram 1 no 1000 masalu pacientiem rodas iekaisums smadzeņu audos (encefalīts). Masalas ir īpaši bīstamas grūtniecēm, jo var izraisīt augļa bojāeju vai priekšlaicīgas dzemdības.





Slimību profilakses un
kontroles centrs

Masalas

- **Saslimušais ir bīstams apkārtējiem četras dienas **pirms** izsitumu vai slimības pirmo pazīmju (drudzis, iesnas, klepus) parādīšanās līdz ceturtajai dienai **pēc** izsitumu parādīšanās.**
- Ir aprēķināts, ka viens saslimušais ar masalām var inficēt 8–15 personas, kuras nav imūnas pret masalām.





Slimību profilakses un
kontroles centrs

Imunitāte

- Pēc izslimošanas veidojas imunitāte.
- **Pēc vakcinācijas stabila imunitāte saglabājas visu mūžu, tomēr pēc 10-15 gadiem imunitātes spriedze mazinās** un, pagarinoties cilvēku dzīvidzei, var būt cilvēki, kuriem imunitātes vairs nav, lai gan viņi kādreiz masalas ir pārslimojuši vai ir bijuši vakcinēti.

Measles





Slimību profilakses un
kontroles centrs

Ko darīt, ja esat bijis kontaktā ar slimnieku vai esat saslimis?

Ja jums ir pazīmes, kas liek domāt par masalām, it sevišķi, **ja pēdējo 21 dienu laikā** jums ir bijis kontakts ar personu, kura saslimusi ar masalām vai kurai ir bijusi akūta slimība ar drudzi un izsitumiem, jums vajadzētu **telefoniski sazināties ar savu ģimenes ārstu** un apsvērt iespēju pieteikt mājas vizīti, lai izvairītos no citu personu inficēšanas.

Neimūnām personām, kuras pakļautas inficēšanās riskam, ieteicama vakcinācija, kuru vēlams veikt **72 stundu laikā pēc iespējamās inficēšanās**, jo inkubācijas periods vakcīnas vīrusam ir īsāks nekā dabiski iegūtam vīrusam.

Ja norādītais laiks (72 stundas) ir nokavēts, pēcekspozīcijas vakcinācija joprojām būtu ieteicama, lai nodrošinātu aizsardzību pēc citiem iespējamiem kontakta gadījumiem ar masalu slimniekiem, ja infekcija turpinās izplatīties masalu skartajā iestādē vai kolektīvā.

Neimūnu kontaktpersonu vakcinācija pret masalām ir paredzēta Ministru kabineta 2012. gada 6. novembra noteikumos Nr. 752 „Noteikumi par masalu un masaliņu pretepidēmijas pasākumiem”, un tā tiek apmaksāta no valsts budžeta līdzekļiem. Jautājums par vakcināciju pēc kontakta ar masalu slimnieku jārisina ar savu ģimenes ārstu, izvērtējot potēšanas datus.

Gripa



Slimību profilakses un
kontroles centrs

Pirmās gripas pazīmes pēc inficēšanās parādās pēc **48 - 72** stundām, var būt arī no **24 stundām līdz 7 dienām**.

Slimnieks ir **infekciozs** uzreiz pēc simptomu parādīšanās un līdz **5-7** dienām no saslimšanas sākuma, kad turpina izdalīt vīrusu lielā daudzumā.

Simptomi:

Gripai raksturīgs **pēkšņs** slimības **sākums**.

Prevalē vispārējie simptomi- ķermeņa **temperatūras paaugstināšanās** vai sūdzības par **drebuļu sajūtu**;

nespēks; **stipras galvas sāpes**; **sāpes muskuļos**; **sauss klepus**; **sāpes aiz krūšu kaula**.

Vēlāk pievienojas izteikti elpceļu simptomi- rīkles iekaisums, apgrūtināta elpošana, klepus, iesnas.

Parasti gripa norit vieglā vai vidēji smagā formā bez komplikācijām un to ārstē mājās apstākļos, izmantojot pretdrudža un antivirālos medikamentus

Gripa var izraisīt **komplikācijas** - visbiežāk vīrusa izraisīto abpusējo **pneimoniju**. Pievienojoties bakteriālai infekcijai, tā var izraisīt bronhītu, pneimoniju, vidusauss iekaisumu, miokardītu, sepsi un citu bojājumus.



Slimību profilakses un
kontroles centrs

Gripas profilakse

Visefektīvākais profilakses pasākums ir **vakcinācija**

Darba devējam izvērtējot risku darbiniekiem un klientiem, jāpieņem lēmums par vakcinācijas organizēšanu

Īpaši vakcinācija ieteicama personām ar hroniskām slimībām, smagu gripas komplikāciju novēršanai

Vakcinācija jāveic katru sezonu, vislabāk rudens mēnešos – **oktobrī –decembrī**

Gripas epidēmijas laikā vēlams, pēc iespējas atcelt kopīgo pasākumu rīkošanu iestādē un veikt citus organizatoriskos pasākumus, kas mazina cilvēku drūzmēšanās slēgtajās telpās, novērš rindu veidošanos



Slimību profilakses un
kontroles centrs

Vakcinācija pret gripu

2019. gada 23. – 26. septembrī Ženēvā, Šveicē notika PVO konsultatīvā sanāksme par gripas vīrusiem vakcīnu sastāvam dienvidu puslodes 2020. gada gripas sezonā.

Trīsvērtīgās vakcīnās tika ieteikts iekļaut:

- A/Brisbane/02/2018 (H1N1) pdm09-līdzīgs;
- A/South Australia/34/2019(H3N2)-līdzīgs;
- B/Washington/02/2019-līdzīgs (B/Victoria līnija).

Četrvērtīgās vakcīnās sastāvā papildu minētajiem trim kā ceturto komponentu rekomendē iekļaut:

- B/Phuket/3073/2013-līdzīgs (B/Yamagata līnija).



Slimību profilakses un
kontroles centrs

Saskaņā ar 1999.gada 5.janvāra MK noteikumu Nr.7 «Infekcijas slimību reģistrācijas kārtība» prasībām

Izglītības iestādes, **sociālās aprūpes institūcijas** vai citas iestādes **vadītājs**

nodrošina informācijas sniegšanu telefoniski Slimību profilakses un kontroles centra attiecīgās reģionālās nodaļas epidemiologam, ja viņam radušās aizdomas

par **grupveida saslimšanu** (iestādē ir divas (vai vairāk) personas ar šādām

infekcijas slimības pazīmēm — **caureja, vemšana, ādas, gļotādas** vai acu ābolu **dzelte**, paaugstināta ķermeņa **temperatūra, izsitumi** vai citi ādas bojājumi).



Slimību profilakses un
kontroles centrs

Kašķis

Kašķis ir lipīga ādas slimība, kuru izraisa cilvēka kašķa ērcīte *Sarcoptes scabiei*, kas dzīvo ādas virskārtā

Inficēties var tieša kontakta ceļā, ar veļu un priekšmetiem

Nokļūstot uz ādas, ērce ieurbjas un veido līkumotas ejas (izskatās kā svītriņas)

Uz ādas rodas sīki mezgliņi un pūslīši

Var pievienoties furunkuloze u.c. ādas strutainas slimības.



Slimību profilakses un
kontroles centrs

Kašķis

Inkubācijas periods – **7-12 dienās** (pat līdz mēnesim)

Raksturīgākie simptomi ir:

- mokoša nieze, kas pastiprinās naktīs un izsitumi tipiskās vietās uz roku pirkstiem, pirkstu starpās un uz ķermeņa

Niezi rada mātītes, ejās atstājot izdalījumus

Nieze pastiprinās vakaros un naktīs, kad ērce veido ejas

Ārpus saimnieka kašķērce dzīvo līdz 3 nedēļām

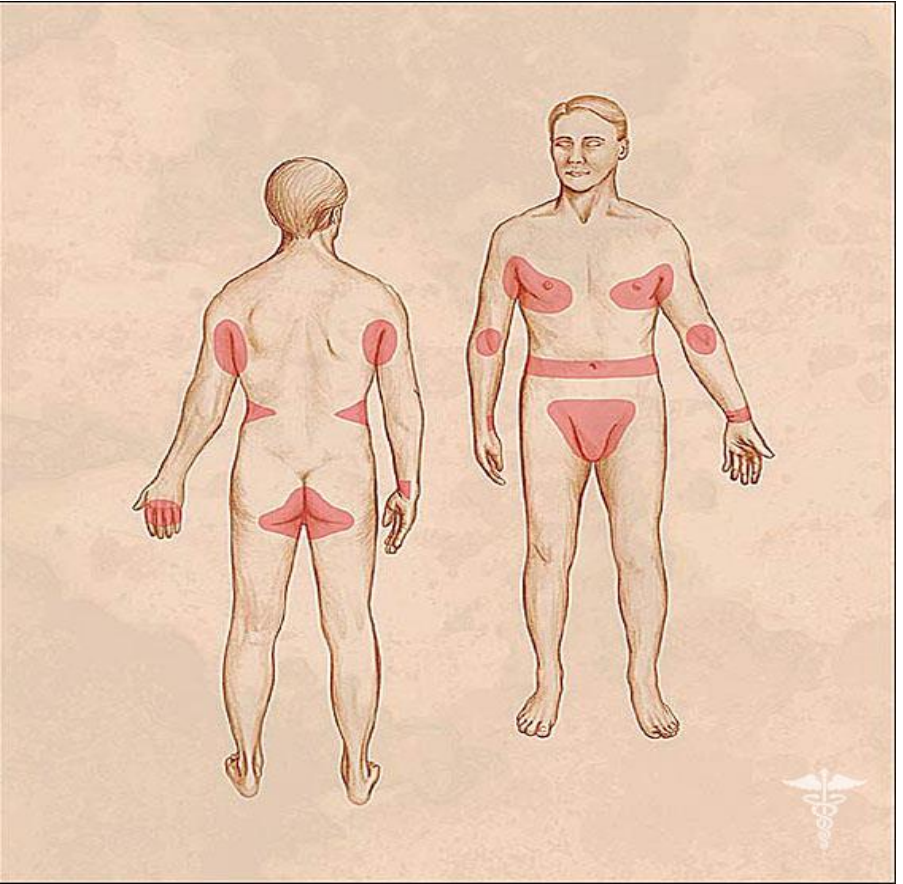


Slimību profilakses un
kontrolē centrs





Slimību profilakses un
kontroles centrs





Slimību profilakses un
kontroles centrs

Kašķa profilakse

Darbā ar iespējamiem kašķa slimniekiem izmantot vienreizlietojamās gumijas **cimdus**.
Tiem jābūt pietiekamā daudzumā, lai varētu nomainīt pēc nepieciešamības.

Bieži un rūpīgi mazgāt rokas!

Ārstēšanās sākumā un beigās **lietotās drēbes, gultas veļa** jāmazgā 60 °C temperatūrā un jāgludina vai jānoliek un nav jālieto **piecas** dienas.

Slimnieka istabā ir nepieciešams katru dienu veikt mitro uzkopšanu ar **12% ziepju sodas šķīdumu**, ieskaitot grīdas mazgāšanu un iekārtas priekšmetu apslaucīšanu.

Inficētās drēbes vāra un gludina ar karstu gludekli.

Apģērbs, ko nevar dezinficēt, jāvēdina vismaz 2 nedēļas.

Īpaši nozīmīga ir drēbju un veļas atbrīvošana no kašķa ērcēm, lai slimība neturpinātos.



Slimību profilakses un
kontroles centrs

Kāds ir infekcijas slimību kontroles un profilakses uzdevums?



**Pārraut infekcijas izplatīšanās ķēdi,
veicot atbilstošus pasākumus
attiecībā uz vienu vai vairākiem
«ķēdes» komponentiem**





Slimību profilakses un
kontrolē centrs

Infekcijas slimību kontroles un profilakses pasākumi

Infekcijas avots	<ul style="list-style-type: none">• Atklāšana, izolācija, aktivitāšu ierobežošana• Ārstēšana: antibiotikas, pretvīrusu līdzekļi, pasīvā imunizācija• Izmaiņas uzvedībā• Veterinārmedicīniskie pasākumi• Maskas, prezervatīvi
Infekcijas pārnesšanas faktori	<ul style="list-style-type: none">• Roku mazgāšana, dezinfekcija,• Kvalitatīva ūdensapgāde, pārtikas drošība, notekūdeņu apstrāde, pārnēsātāju kontrole, ventilācija, telpu vedināšana
Uzņēmīgā persona	<ul style="list-style-type: none">• Aizsargapģērbs (maskas, respiratori, cimdi u.c.), prezervatīvi• Izmaiņas uzvedībā (veselīgs dzīvesveids)• Neuzņēmības paaugstināšana (uzturs, ģimijprofilakse, imunizācija).• Neatliekamā profilakse (HIV)



Slimību profilakses un
kontroles centrs

Paldies par uzmanību!