



LATVIJAS  
REPUBLIKAS  
FINANŠU  
MINISTRIJA

# Fiskālā situācija 2013.-2014.gadā

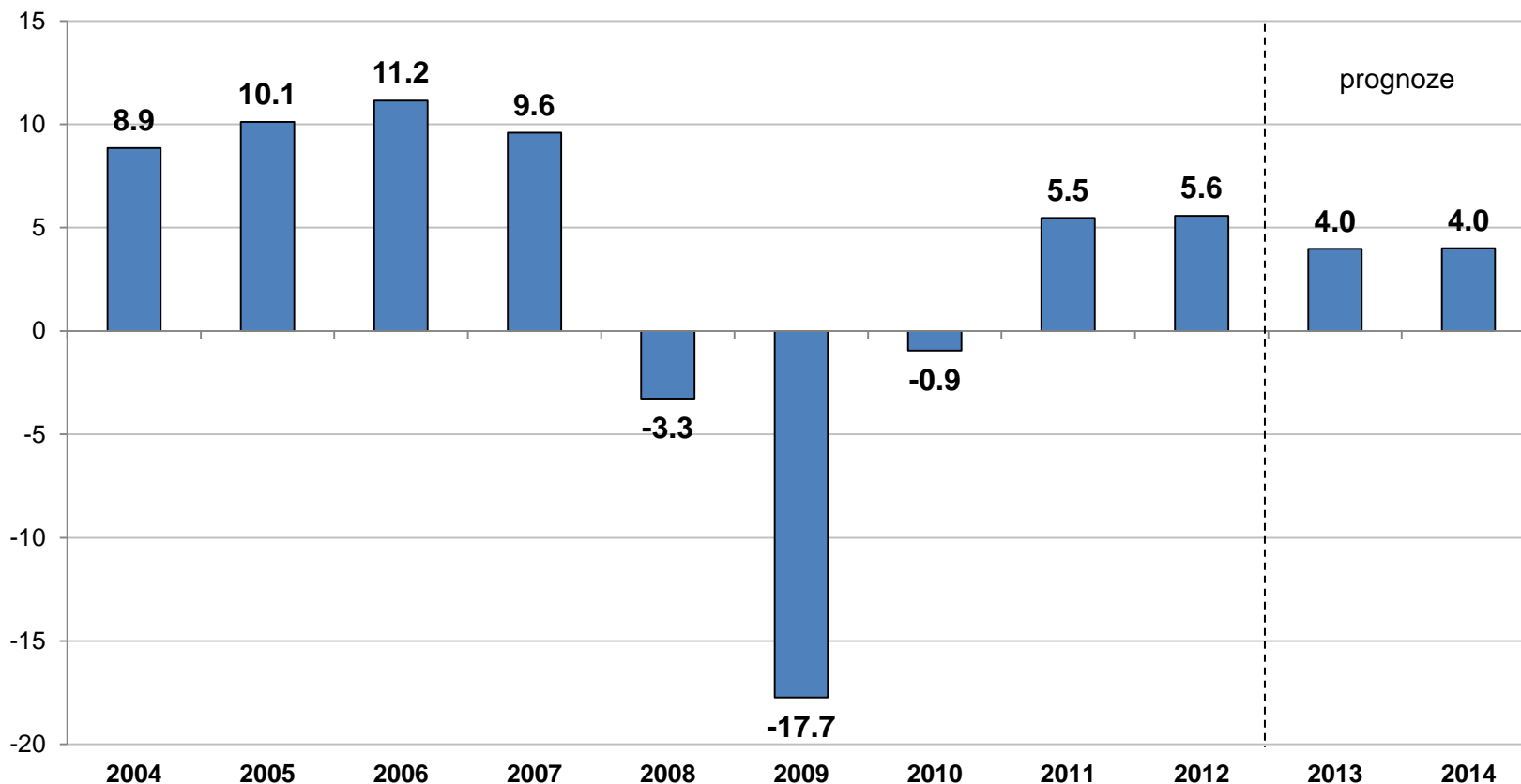
Senioru lietu padomes sēde

Finanšu ministrija  
2013.gada 29.maijs

# IKP pēckrīzes periodā aug samērā strauji, tomēr pieauguma tempi sāk palēnināties



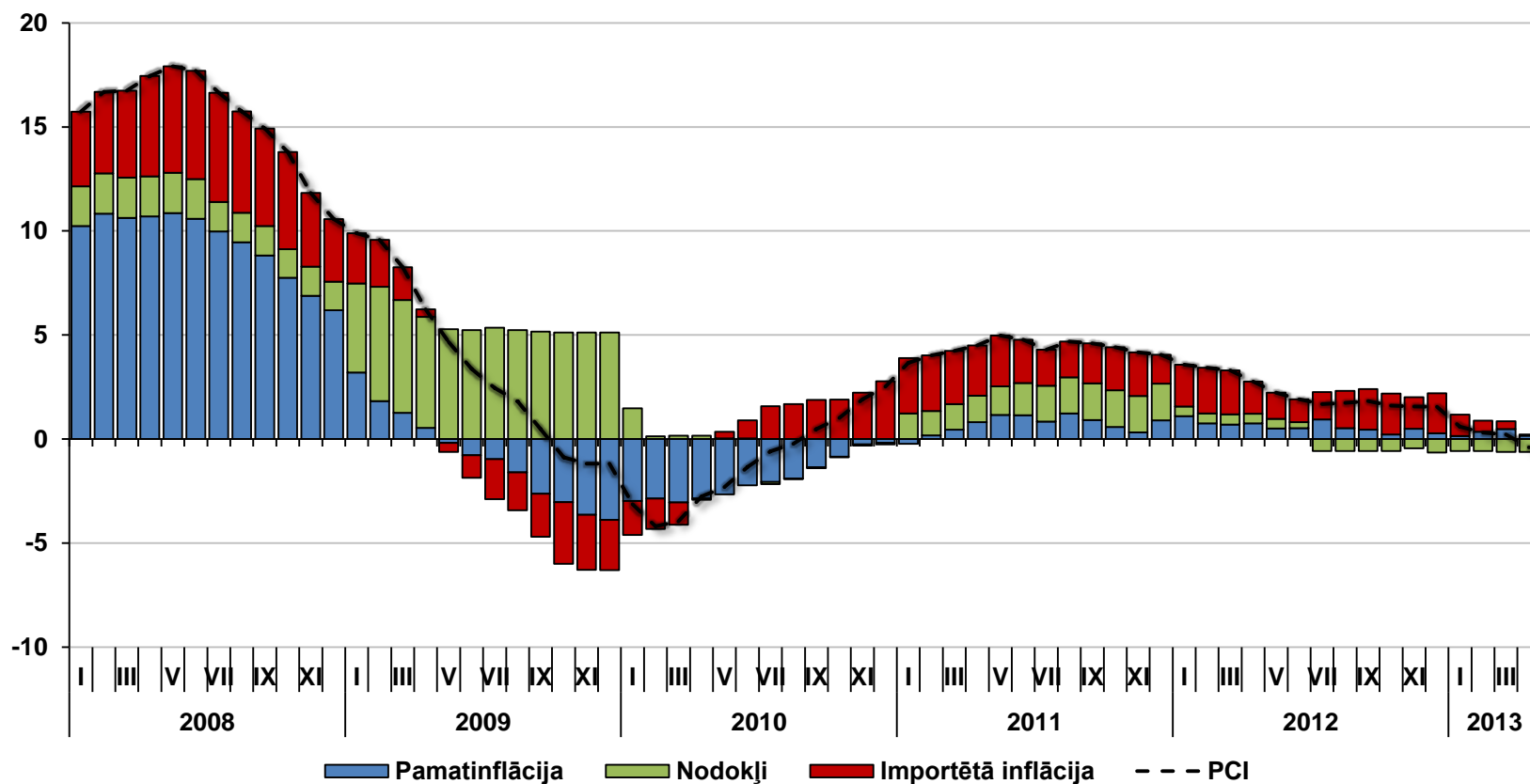
Iekšzemes kopprodukts, pieaugums salīdzināmās cenās, %



# Cenu pieaugums strauji nobremzējies, atbilstoši izejvielu cenu dinamikai pasaulē, pamatinflācija jau ilgstoši zema



Gada inflācija, sadalījums pēc izcelsmes avota, %



# Galveno makroekonomikas indikatoru prognozes



	2007	2008	2009	2010	2011	2012	2013	2014
							Prognoze	
<b>Iekšzemes kopprodukts (IKP), milj. latu</b>	14721	16085	13070	12784	14275	15520	16382	17426
<b>pieaugums faktiskajās cenās, %</b>	32,3	9,3	-18,7	-2,2	11,7	8,7	5,6	6,4
<b>pieaugums salīdzināmās cenās, %</b>	9,6	-3,3	-17,7	-0,9	5,5	5,6	4,0	4,0
<b>Patēriņa cenu indekss, (gads pret gadu), %</b>	10,1	15,4	3,5	-1,1	4,4	2,3	1,5	2,3
<b>Tautsaimniecībā nodarbināto mēn. vid. bruto darba samaksa, latī</b>	398	479	461	445	464	481	501	527
<b>pieaugums faktiskajās cenās, %</b>	31,5	20,5	-3,8	-3,5	4,3	3,7	4,2	5,0
<b>pieaugums salīdzināmās cenās, %</b>	19,4	4,4	-7,0	-2,4	-0,1	1,3	2,7	2,7
<b>Nodarbinātība, tūkst. iedzīvotāju (atbilstoši darbaspēka apsekojumiem)*</b>	1119,0	1124,1	986,7	940,9	861,6	885,6	898,3	909,0
<b>pieaugums, %*</b>	2,9	0,5	-12,2	-4,6	-8,4	2,8	1,4	1,2
<b>Bezdarba līmenis (gada vidējais), % no ekon. aktīviem iedzīv.*</b>	6,0	7,5	16,9	18,7	16,2	14,9	12,6	11,3

\* No 2011. gada dati atbilstoši tautas skaitīšanas rezultātiem

# Pozitīvie riski



- **Eirozonas parādu krīzes risinājumi** var dot labāku rezultātu kā sagaidāms, kas ļautu ES ekonomikai ātrāk un straujāk kā prognozēts atgriezties pie izaugsmes.
- Augstāka kā prognozēts **pasaules ekonomikas attīstība**, t.sk. ASV un attīstības valstīs, var dot papildus stimulu augsto ienākumu valstīm, t.sk. veicināt eirozonas krīzes pārvarēšanu.
- Starptautisko aizdevēju **un kredītreitinga aģentūru labvēlīgais vērtējums** Latvijas tautsaimniecībai apstiprina to, ka uzņēmējdarbības vide Latvijā turpina uzlaboties. Tas var veicināt investīciju ieplūdes, kas, iespējams, palielinās apstrādes rūpniecības un eksporta jaudu.
- Latvijas plānotā **pievienošanās eirozonai 2014.gadā** vidējā termiņā ir būtisks pozitīvs risks jaunu investoru piesaistei, palielinoties valsts atpazīstamībai un uzticamībai. Valūtas riska mazināšanās var veicināt arī straujāku eksporta kāpumu.
- **Darbspēka nodokļu sloga samazināšana** var dot augstāku kā prognozēts privātā patēriņa izaugsmi.

# Negatīvie riski



- **Ekonomikas izaugsmes atjaunošanās eirozonā var notikt lēnāk kā prognozēts.** Ņemot vērā Latvijas zemo uzkrājumu līmeni un ekonomikas mazo izmēru, iekšējais patēriņš nevar ilgstoši un noturīgi augt bez eksporta kāpuma, līdz ar to iespējama būtiska Latvijas kopējo izaugsmes tempu samazināšanās.
- **Nepārlicinoša ekonomikas atgūšanās eirozonā un Latvijas ekonomikas attīstības tempu samazināšanās** var ietekmēt uzņēmēju un patērētāju konfidenci, kā rezultātā var samazināties kopējais pieprasījuma pieaugums Latvijā, mājsaimniecībām izvēloties veidot uzkrājumus un atliekot patēriņu, savukārt uzņēmējiem – mazinot investīciju pieaugumu apjomu.
- Paredzamais **elektroenerģijas cenu pieaugums Latvijā** un neskaidrības, kas saistās ar **enerģētikas politikas** ietekmi uz izmaksām nākotnē, ir viens no negatīvajiem riskiem ražotāju konkurētspējai un investīciju piesaistei.
- Ekonomiski aktīvo iedzīvotāju skaita samazināšanās un darbaspēka izmaksu pieaugums vidējā termiņā var radīt problēmas darba devējiem **darbaspēka resursu nodrošināšanā**, mazinot Latvijas eksporta apjomu kāpumu, eksporta konkurētspēju, kā arī investīcijas.

Vispārējās valdības budžets, ņemot vērā vispārējās valdības sektorā iekļauto vienību darījumus, kā arī atbilstoši vienotai Eiropas uzskaites sistēmai



## Vispārējās valdības budžets

Korekcijas atbilstoši Eiropas kontu sistēmas (EKS'95) metodoloģijai\*

Valsts konsolidētais kopbudžets  
(pēc naudas plūsmas metodes)

Valsts konsolidētais budžets

Pašvaldību konsolidētais budžets

Valsts  
pamatbudžets

Valsts speciālais  
budžets

Atvasināto  
publisko personu  
budžets

Pašvaldību  
pamatbudžets

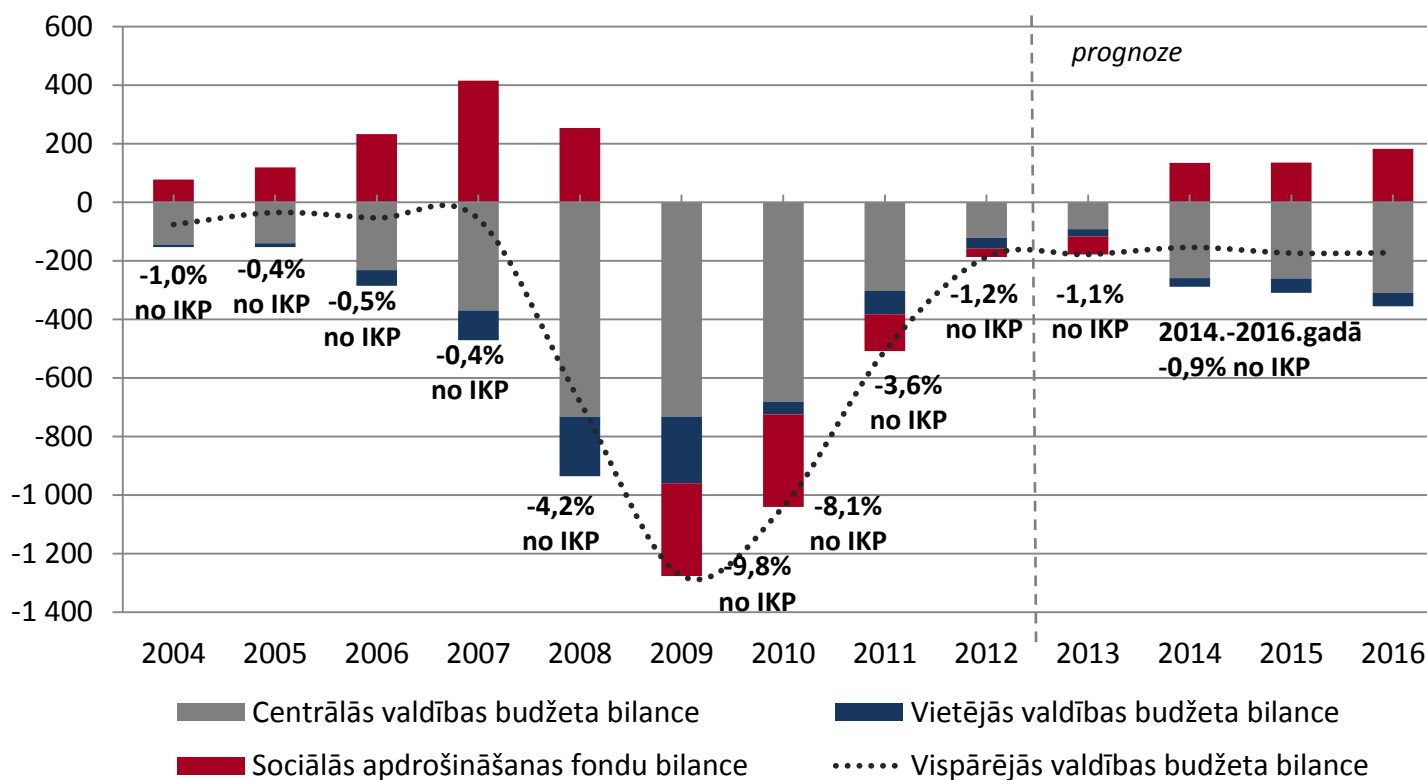
Pašvaldību  
speciālais budžets

\* Darījumi tiek atspoguļoti pēc uzkrājuma principa, kā arī tiek iekļauti darījumi, kas netiek uzskaitīti pēc naudas plūsmas. Tāpat tiek ņemti vērā valsts un pašvaldību kontrolētu un finansētu komersantu saimnieciskās darbības rezultāti.

# Fiskālās disciplīnas likuma pamatprincips - ekonomikas ciklā sabalansēts budžets



Vispārējās valdības budžeta bilance pa apakšlīmeņiem, milj. latu

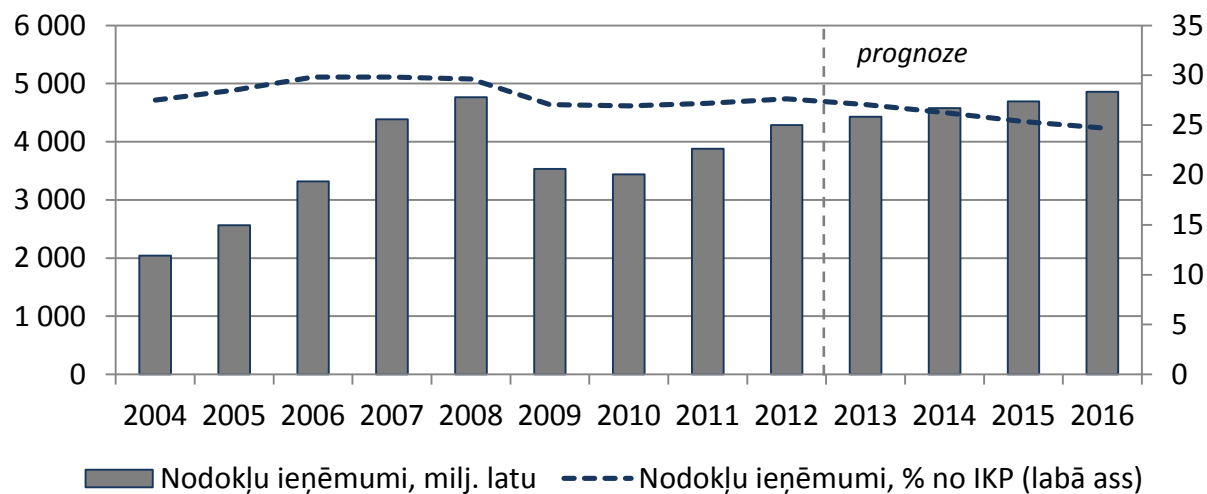




# Nodokļu politikas izmaiņu rezultātā samazinās ieņēmumi



## Kopbudžeta nodokļu ieņēmumi, milj. latu un % no IKP



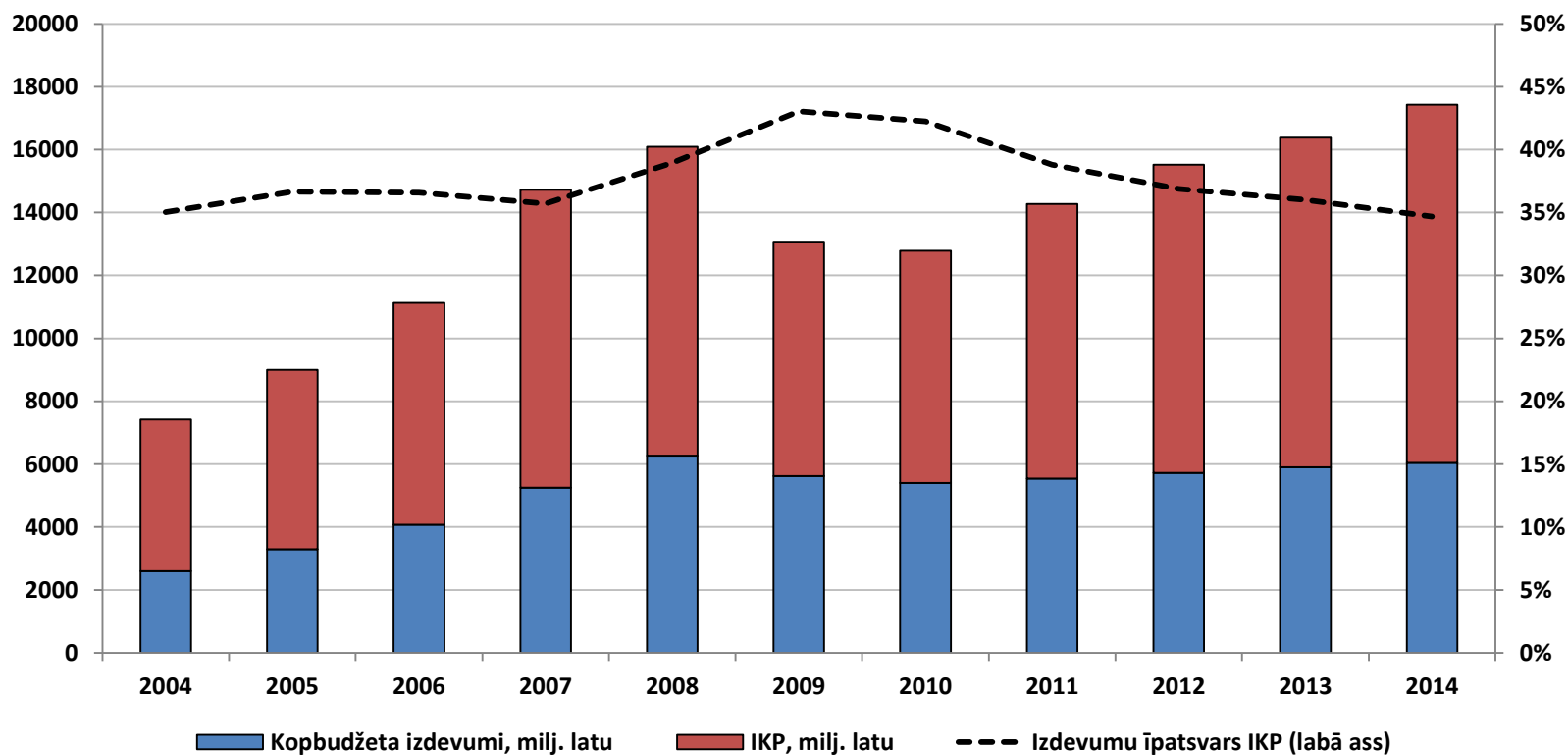
## Nozīmīgāko nodokļu politikas izmaiņu ietekme uz nodokļu ieņēmumiem, milj. latu

	2012	2013	2014	2015	2016
Pievienotās vērtības nodokļa likmes samazināšana	-6,9	-19,8			
Iedzīvotāju ienākuma nodokļa likmes samazināšana		-31,3	-66,4	-74,0	
Sociālās apdrošināšanas iemaksu likmju izmaiņas iemaksām fondēto pensiju shēmā		-81,1		-50,3	-56,2
<b>KOPĀ</b>	<b>-6,9</b>	<b>-132,2</b>	<b>-66,4</b>	<b>-124,3</b>	<b>-56,2</b>

# Mazinot nodokļus, budžeta izdevumiem paliek arvien mazāk līdzekļu



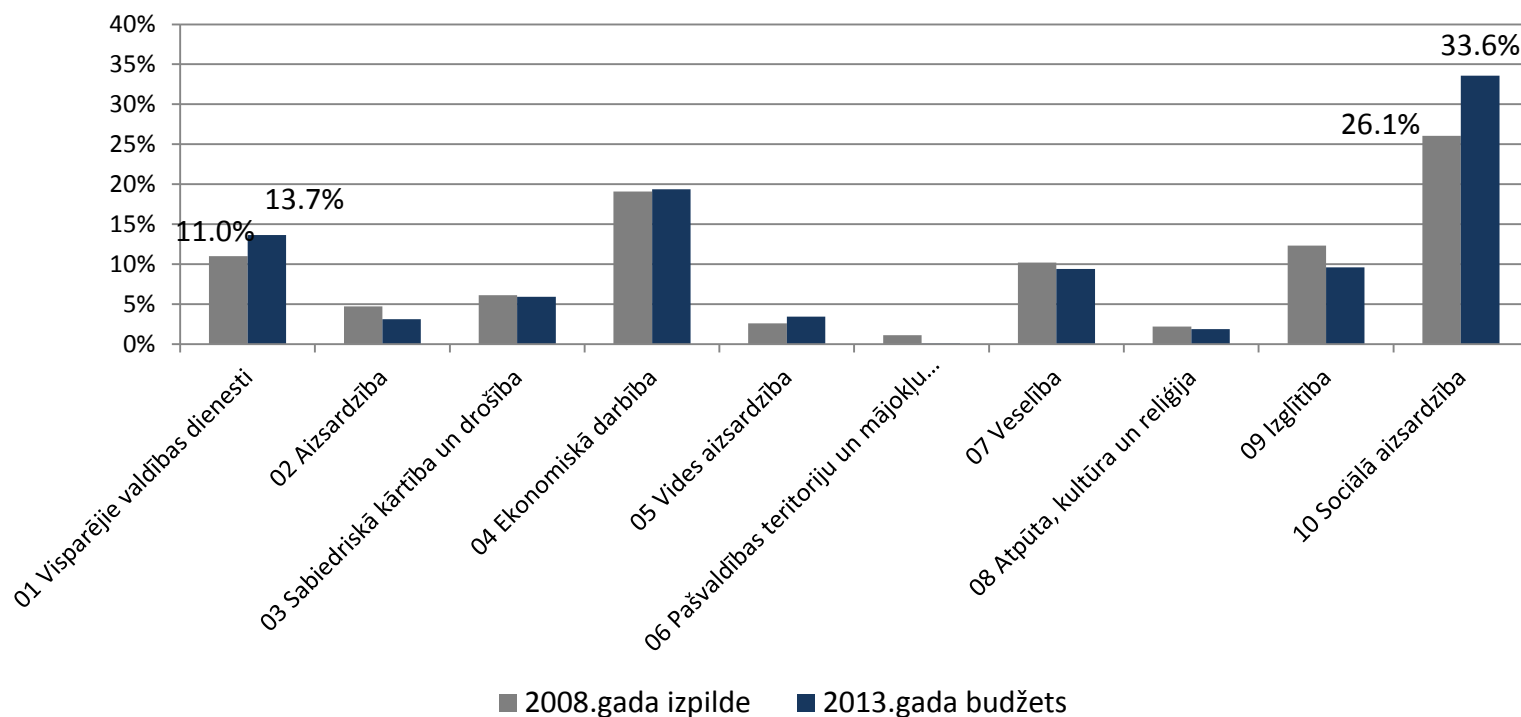
## Budžeta izdevumi un IKP, milj. latu



# Kopš 2008.gada izdevumu īpatsvars sociālajai aizsardzībai būtiski pieaudzis



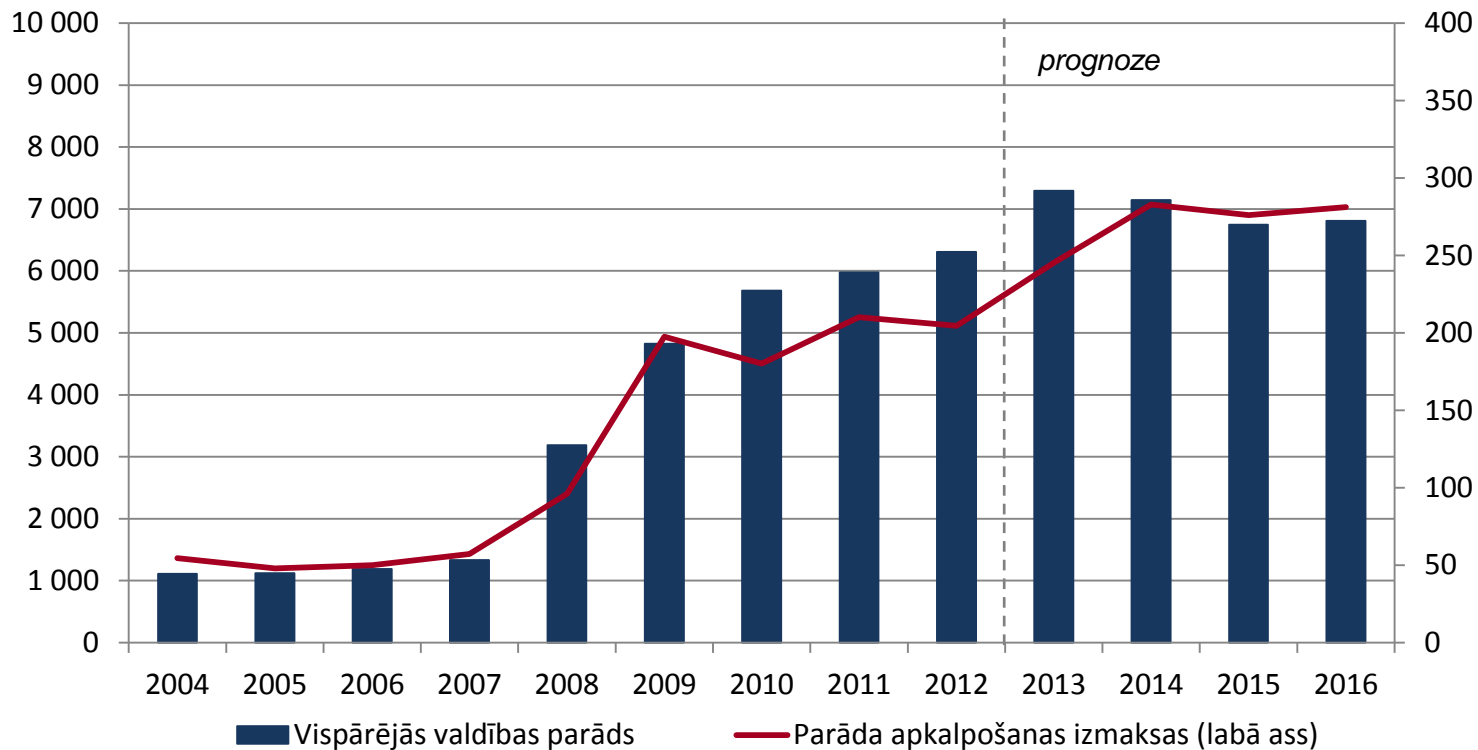
Valsts konsolidētā budžeta izdevumi sadalījumā pa funkcijām, % no kopējiem izdevumiem



# Līdz ar parāda līmeņa kāpumu, procentu izdevumi vairākkārt palielinājušies



Vispārējās valdības parāda līmenis un tā apkalpošanas izmaksas, milj. latu



# Prognozētais papildus piešķiramā finansējuma apmērs būs ierobežots



	2011	2012	2013	2014	2015	2016
	fakts		prognoze			
IKP, milj. latu (faktiskajās cenās)	14 275,2	15 520,5	16 382,4	17 426,4	18 520,2	19 651,5
<i>pieaugums faktiskajās cenās, %</i>	11,7%	8,7%	5,6%	6,4%	6,3%	6,1%
IKP, milj. latu (salīdzināmās cenās)	7 092,3	7 488,0	7 785,5	8 097,5	8 420,5	8 757,9
<i>pieaugums salīdzināmās cenās, %</i>	5,5%	5,6%	4,0%	4,0%	4,0%	4,0%
Vispārējās valdības budžeta bilance, milj. latu	-508,6	-187,2	-178,8	-154,6	-174,0	-172,9
<b>Vispārējās valdības budžeta bilance, % no IKP</b>	<b>-3,6%</b>	<b>-1,2%</b>	<b>-1,1%</b>	<b>-0,9%</b>	<b>-0,9%</b>	<b>-0,9%</b>
Bilances cikliskā komponente, % no IKP	-1,3%	-0,2%	0,0%	0,1%	0,1%	0,0%
One-off un citi īslaicīgie pasākumi, % no IKP*	-0,2%	-0,5%				
Strukturālā vispārējās valdības budžeta bilance, % no IKP	-2,1%	-0,5%	-1,1%	-1,0%	-1,0%	-0,9%
<i>izmaiņas pret iepriekšējo gadu, %punkti</i>	1,6	1,6	-0,7	0,1	0,0	0,1

\* One-off: Kapitāla ieguldījumi AS Parex banka - 2011.gadā 27,4 milj. latu; AS Reverta - 2012.gadā 81,3 milj. latu).