



Labklājības ministrija

Sociālā uzņēmējdarbība Latvijā – tagad un turpmāk

2023.gada 12.oktobrī, Rīgā

Sociālā uzņēmuma likums kā sociālās uzņēmējdarbības ekosistēmas būtisks elements





Labklājības ministrija

Tiesiskā regulējuma priekšrocības

Vienota sociālā
uzņēmuma definīcija

Sociālos uzņēmumus
var skaidri identificēt
Sociālo uzņēmumu
reģistrā

Sociālā uzņēmuma
statuss tiek uzraudzīts,
darbojas Sociālo
uzņēmumu komisija

Likums nosaka atbalsta
instrumentus

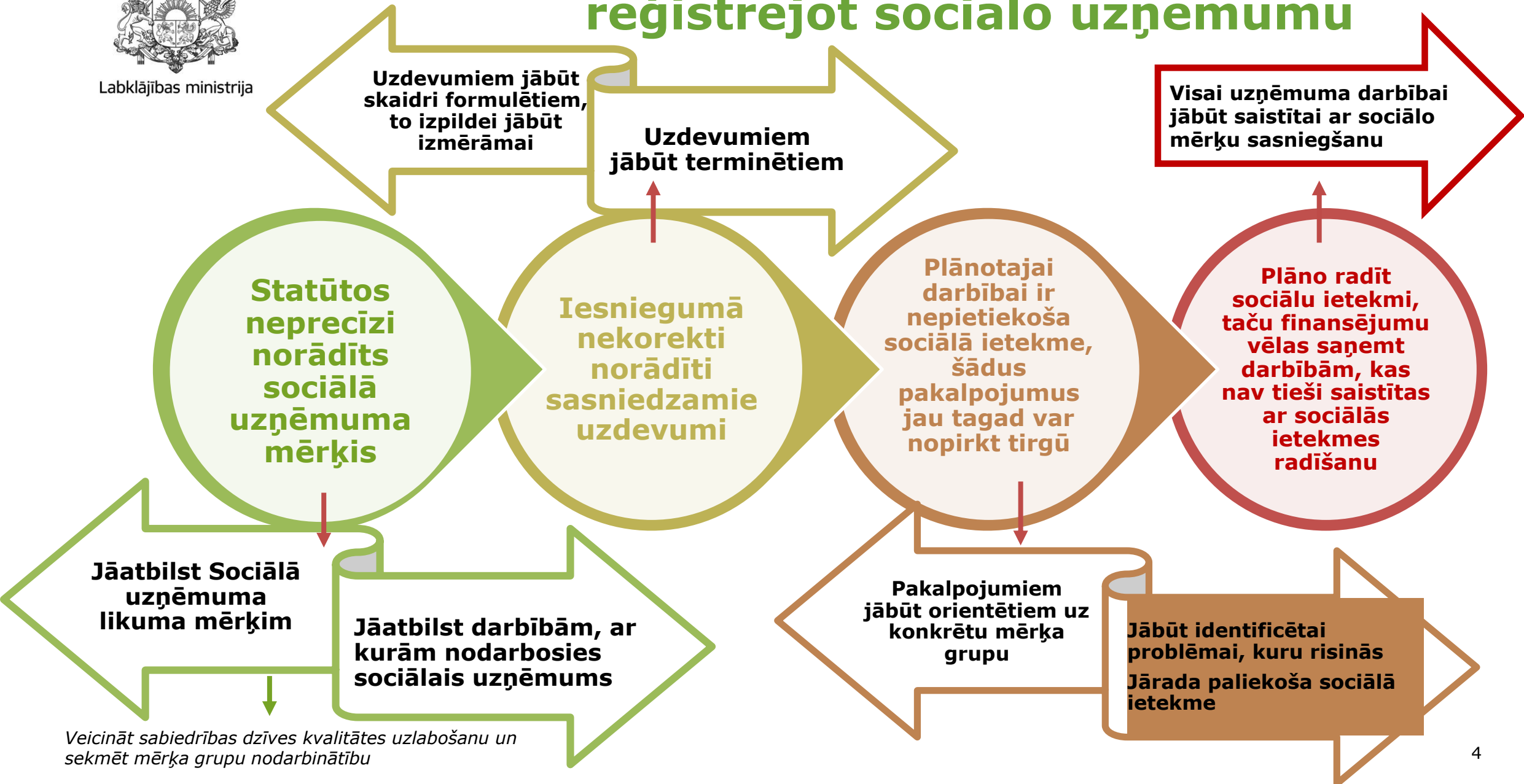
Likums ir radījis
sabiedrībā interesi par
sociālo
uzņēmējdarbību

Altum grantu
programma palīdz
piesaistīt sociālajai
uzņēmējdarbībai vairāk
jaunu uzņēmumu



Labklājības ministrija

Pieredze, kļūdas, ieteikumi - reģistrējot sociālo uzņēmumu





Labklājības ministrija

Sociālās uzņēmējdarbības atbalsta projekts 2024-2029

**Mērķis –
atbalstīt sociālos
uzņēmumus un
sociālās
uzņēmējdarbības
ekosistēmu
kopumā**

Pieejamais maksimālais
kopējais attiecināmais
finansējums ir
12 000 000 euro, tai
skaitā

Eiropas Sociālā
fonda
finansējums
10 200 000 euro

Valsts budžeta
finansējums
1 800 000 euro

**Pasākumu
īsteno:**

finansējuma
saņēmējs –
**Labklājības
ministrija**

sadarbības
partneris –
Altum



Labklājības ministrija

Sociālās uzņēmējdarbības atbalsta projekts 2024-2029



Konsultatīvs un informatīvs atbalsts



- Konsultācijas par sociālā uzņēmuma statusa iegūšanas un uzturēšanas jautājumiem
- Sociālo uzņēmumu reģistra pilnveide
- Sociālo uzņēmumu katalogs

Informēšanas un izglītošanas pasākumi



- Uzsācēju biznesa ideju konkursi
- Sociālās uzņēmējdarbības nedēļas un atvērto durvju pasākumi
- Sociālās uzņēmējdarbības skola
- Sociālās uzņēmējdarbības ekosistēmas stiprināšanas pasākumi

Sociālā biznesa atbalsta instrumenti

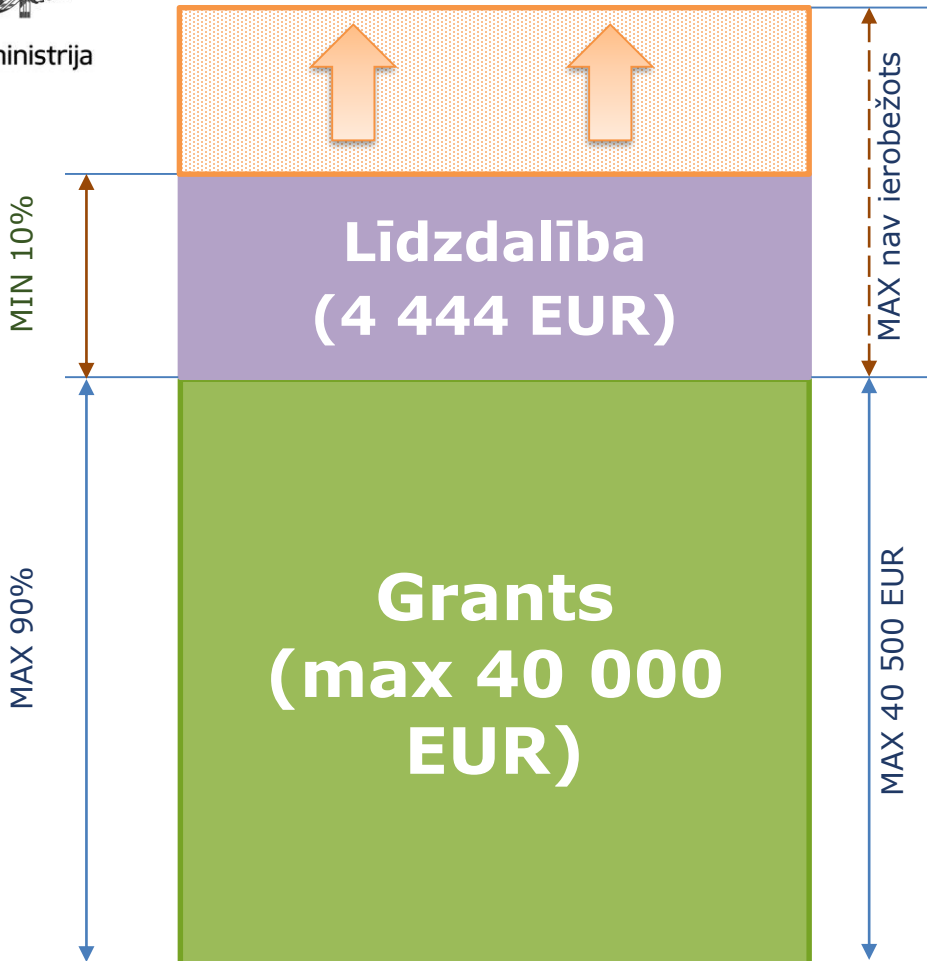


- Granti
- Konsultācijas biznesa plāna sagatavošanai
- VSAOI kompensācijas par personu ar invaliditāti un GRT nodarbināšanu



Labklājības ministrija

Finanšu atbalsts – uzsācēju granti



- Grants max 90% no biznesa projekta summas
- Uzņēmuma līdzdalība min **10% (bez valsts atbalsta)**
- Valsts atbalsta regulējums – **de minimis**
- Max grants **40 000 EUR**

plus min līdzdalība 4 444 EUR

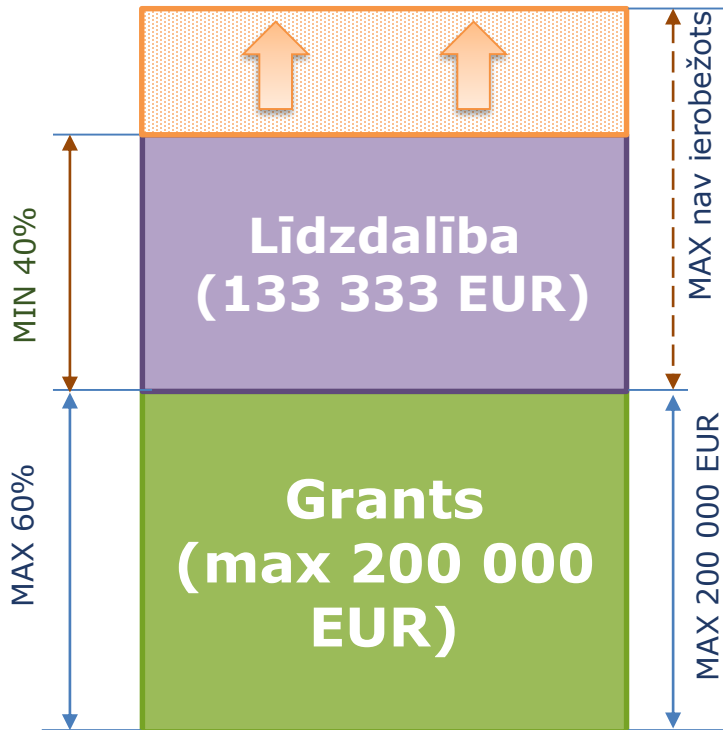
- Biznesa projekta kopsumma **44 444 EUR**
- Īstenošanas termiņš **līdz 24 mēnešiem**
- Vidējā atbalsta summa **40 000 EUR**
- Grantu skaits **88**
- Kopējais grantu finansējums **≈3 500 000 EUR**

Nosacījumi: Grantu var saņemt tikai 1x (iepriekš nav saņēmis 9.1.1.3.pasākuma (2014–2020) vai 4.3.3.3.pasākuma (2021–2027) grantu) – ierobežojums neattiecas uz darba integrācijas SU



Labklājības ministrija

Finanšu atbalsts – attīstības granti



- Grants max 60% no biznesa projekta summas
- Uzņēmuma līdzdalība min 40%
(var pieprasīt Altum aizdevumu no citām atbalsta programmām, bet 10% jābūt bez valsts atbalsta)
- Valsts atbalsta regulējums – *de minimis*

Max grants 200 000 EUR
– plus min līdzdalība 133 333 EUR

- Biznesa projekta kopsumma **333 333 EUR**
- Īstenošanas termiņš līdz **24 mēnešiem**
- Vidējā atbalsta summa **100 000 EUR**
- Grantu skaits **35**
- Kopējais finansējums **≈3 500 000 EUR**

- Grantu var saņemt uzņēmumi, kas reģistrēti UR pirms vairāk nekā 2 gadiem
- Granta summa nepārsniedz 50% no uzņēmuma pēdējo 3 gadu vidējā apgrozījuma vai 40 000 eiro (ja aprēķins dod mazāku summu)
- Grantu var saņemt atkārtoti – pēc iepriekšējā projekta noslēguma, taču ne agrāk kā 24 mēnešus pēc iepriekšējā granta līguma noslēgšanas



Labklājības ministrija

Sociālās ekonomikas rīcības plāns (I)

Eiropas Savienības Padomes ieteikums par sociālās ekonomikas pamatnosacījumu izstrādi ietver šādus ieteikumus dalībvalstīm:

- īstenot **darba tirgus politiku**, lai atbalstītu darbiniekus sociālajos uzņēmumos un viņu reintegrāciju darba tirgū
- atbalstīt sociālās ekonomikas ieguldījumu **sociālajā iekļaušanā**
- atbalstīt **apmācību un prasmju pilnveidošanu** sociālās ekonomikas vajadzībām
- stiprināt sociālās ekonomikas struktūru lomu **sociālo inovāciju**, kā arī vietējās attīstības un nodarbinātības atbalstīšanā
- **veicināt izpratni** par sociālo ekonomiku un tās ieguldījumu, tai skaitā pārraugot sociālās ekonomikas attīstību un veiktspēju ar **pētniecības, datu un statistikas** palīdzību
- uzlabot **piekļuvi publiskajam un privātajam finansējumam** sociālās ekonomikas vajadzībām

• **uzlabot sociālās ekonomikas struktūru piekļuvi tirgiem**, veicinot sociāli atbildīga publiskā iepirkuma izmantošanu saskaņā ar iespējām, ko piedāvā pašreizējais ES tiesiskais regulējums par publisko iepirkumu, un atbalstot sadarbību starp sociālās ekonomikas struktūrām un uzņēmumiem

• maksimāli izmantot pašreizējo **valsts atbalsta noteikumu** darbības jomu saskaņā ar ES tiesību aktiem, lai atbalstītu sociālo ekonomiku

• nodrošināt, ka **nodokļu sistēmas** nekavē sociālās ekonomikas attīstību, kā arī sociālie uzņēmumi netiek izmantoti, lai izvairītos no nodokļu nomaksas

• atbalstīt sociālās ekonomikas struktūru īstenotu **sociālās ietekmes mērīšanas un pārvaldības procesu** ieviešanu, kurus izmanto, lai novērtētu konkrēta projekta vai organizācijas sociālo ietekmi



Labklājības ministrija

Sociālās ekonomikas rīcības plāns (II)

**Saskaņā ar
priekšlikumu
ES dalībvalstīm**

**24 mēnešus pēc ieteikuma
pieņemšanas ir jāpieņem jaunas vai**

**jāpilnveido esošās sociālās
ekonomikas stratēģijas vai**

**jāintegrē sociālā ekonomika
atbilstošās stratēģijās un politiku
pasākumos**

**pēc 4 gadiem jāziņo Eiropas
Komisijai par ieteikuma
īstenošanu**

Dažas atziņas noslēgumā



Latvijas definīcija atšķiras no Eiropas Savienības definīcijas – saistībā ar Sociālās ekonomikas rīcības plānu būs jāpārskata definīcija (Eiropā 10% un Latvijā 0.1% no ekonomikas)

Daudzi uzņēmumi, kas rada sociālo ietekmi, dažādu iemeslu dēļ neregistrējas par sociālajiem uzņēmumiem

Ne katrs uzņēmējs var būt sociālais uzņēmējs un ne visi, kas darbojas sociālajā jomā vai nodarbojas ar labdarību, būs uzņēmēji

Ne vienmēr uzņēmuma darbībai ir pietiekoša sociālā ietekme, jābūt identificētai problēmai, kuru risinās, jārada paliekoša sociālā ietekme

Sociālajai uzņēmējdarbībai ir potenciāls attīstīties un augt kā nozīmīgam sektoram, kas var sniegt būtisku labumu kā indivīdam, tā sabiedrībai kopumā

Atbalsta instrumenti (valsts, pašvaldību, privāto investoru) jāturpina attīstīt

Uzmanība jāvelta sociālo uzņēmumu atpazīstamības uzlabošanai, skaidrojot to nozīmīgumu tautsaimniecībai un sabiedrībai

Svarīga ir labās prakses un pieredzes apmaiņa, lai savstarpēji mācītos un iedvesmotu citus

Regulāri jānovērtē sasniegtais / nesasniegtais, jāizdara secinājumi, jāskatās nākotnē!





Labklājības ministrija

Paldies!

www.lm.gov.lv

NACIONĀLAIS
ATTĪSTĪBAS
PLĀNS 2020



EIROPAS SAVIENĪBA
Eiropas Sociālais
fonds

IEGULDĪJUMS TAVĀ NĀKOTNĒ